
A Stitch in Time Pwyth mewn Pryd

Adroddiad diwedd
prosiect

Awst 2016



Mae'r ddogfen hon ar gael yn Gymraeg ac yn Saesneg.



Parc Cenedlaethol Arfordir Penfro
Pembrokeshire Coast National Park

Cynnwys

Trosolwg o'r Prosiect	2
Strategaeth y Prosiect.....	3
Cadarnhau perchnogaeth ar diroedd.....	4
Rheoli cofnodion rhywogaethau.....	4
Recriwtio gwirfoddolwyr.....	4
Adolygiad o lenyddiaeth	4
Arferion rheoli a fabwysiadwyd	4
Bioddiogelwch.....	5
Effaith y prosiect	5
Cofnodi effeithiolrwydd triniaeth	9
Gwirfoddolwyr a sefydliadau partner	9
Cyfathrebu	10
Cyfathrebu ac adborth ar ddiwedd y prosiect	10
Dysgu.....	10
Camau nesaf.....	13

Trosolwg o'r Prosiect

Cyllidwyd y prosiect *Pwyth mewn Pryd* gan Gronfa Datblygu Cynaliadwy Llywodraeth Cymru, a weinyddir yn lleol gan Awdurdod Parc Cenedlaethol Arfordir Penfro (APCAP). Y nod oedd dylunio a phrofi dull o reoli planhigion goresgynnol sy'n seiliedig ar ddalgylch, ac sy'n cynnwys cydweithio gyda'r gymuned a rhanddeiliaid, yn nalgylch ecolegol-sensitif Cwm Gwaun yng ngogledd Parc Cenedlaethol Arfordir Penfro. Rheolwyd y Prosiect gan APCAP.

Cafodd £25,318.25 o'r Gronfa Datblygu Cynaliadwy ei gymeradwyo ar gyfer y prosiect yn 2014. Darparodd APCAP gyllid cyfatebol o £6,000 ac fe wnaeth gyfraniadau o fath arall. Cyfrannodd Cyfoeth Naturiol Cymru £5,000 yn ystod y prosiect.

Roedd amser gwirfoddolwyr yn elfen hanfodol o'r prosiect, gyda 140 o ddiwrnodau pobl yn cael eu cyfrannu.

Crëwyd swydd dros dro Cydgysylltydd y Prosiect Rhywogaethau Anffrodorol Goresgynnol (2 ddiwrnod yr wythnos) o fewn APCAP i gyflawni'r prosiect. Rhedodd y prosiect o fis Ionawr 2015 tan fis Awst 2016.

Mae'r prosiect wedi arwain at fwy o wybodaeth am faint a graddau'r tair Rhywogaeth Anffrodorol Oresgynnol darged – Clymog Japan, Jac y Neidiwr a *Rhododendron ponticum* – yn nalgylch Cwm Gwaun. Gellir disgrifio'r dull rheoli dalgylch a fabwysiadwyd fel dull "o'r brig i lawr ac o'r tu allan i mewn". Penderfynwyd mai dyma oedd y ffordd fwyaf cost-effeithiol o warchod yr ardal fwyaf a'r rhannau mwyaf ecolegol-sensitif yn y dalgylch, gan leihau i'r eithaf y risg o ailheintio ar hyd cyrsiau dŵr ar yr un pryd.



Ardal y prosiect

Cyflawnodd y prosiect ostyngiad ym maint y tair rhywogaeth darged. Cymerwyd camau rheoli gan wirfoddolwyr, tîrfeddianwyr, staff APCAP a sefydliadau partner eraill (ar gyfer Clymog Japan, Jac y Neidiwr

a *Rhododendron ponticum*, ac i glirio llystyfiant yn gyffredinol ar gyfer mynediad). Roedd contractwyr yn rhan o reoli Clymog Japan a Rhododendron.

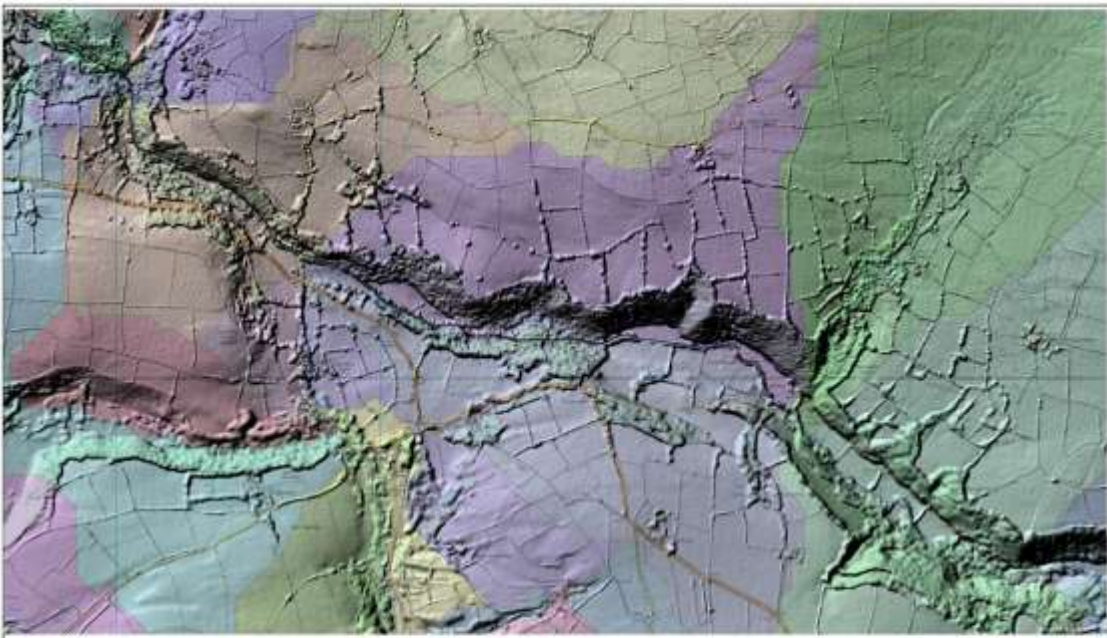
Strategaeth y Prosiect

Cyhoeddodd Partneriaeth Bioamrywiaeth Sir Benfro Gynllun Gweithredu ar Rywogaethau Anffroddol Goresgynol yn 2014. Mae hwn yn blaenoriaethu rhywogaethau ar gyfer gweithredu yn ôl y bygythiad y maent yn ei achosi. Mae Rhododendron, Jac y Neidiwr a Chlymog Japan wedi'u cynnwys fel rhywogaethau sy'n flaenoriaeth o ran camau rheoli. Felly roedd y prosiect *Pwyth mewn Pryd* yn gyfraniad at Gynllun Gweithredu ar Fioamrywiaeth Sir Benfro. Cafodd y prosiect *Pwyth mewn Pryd* fewnbwn gan Swyddog Gweithredu ar Fioamrywiaeth y Bartneriaeth.

Er bod nifer o sefydliadau ac unigolion yn rhan o reoli Rhywogaethau Anffroddol Goresgynol yn y Parc Cenedlaethol a Sir Benfro, mae'r dull yn aml yn un bratiog. Er enghraifft, oherwydd perchnogaeth ar dir, efallai na fydd triniaeth yn gwaredu'r rhywogaeth darged ar safle penodol, dim ond yn ei rheoli hyd at derfyn penodol. Mae ymdrechion o'r fath i gyfyngu ar rywogaeth yn golygu costau triniaeth amhenodol a hefyd, trwy adael tarddle'r haint, nid ydynt o anghenraid yn atal rhywogaethau rhag ymledu i ardaloedd newydd.

Gwaredu (neu waredu bron iawn) yn systematig o ardal amddiffynadwy yw'r datrysiad mwyaf cost-efeithiol yn y tymor hir, gan fod gwaith rheoli'n cael ei leihau i atal neu drin unrhyw ail bla.

Mae cyrsiau dŵr yn llwybr ymledu pwysig i Rywogaethau Anffroddol Goresgynol. Felly mae dalgylchoedd, a rhannau o ddalgylchoedd, yn raddfa briodol i weithio arni. Fe wnaeth systemau gwybodaeth ddaeryddol alluogi'r prosiect i fabwysiadu dull tactegol o fewn y dalgylch, yn seiliedig ar drefn nentydd a basnau draenio. Yn y bôn, mae hyn yn golygu gweithio o frig uned ddraenio i lawr ac o'r tu allan i mewn.



Half-drainage basins in a section of the Gwaun Valley

Created by / Created by: [Name, Job, Date] (1/1/2018)

Graddfa / Scale: 1:1 000

© Hwffordd y Gwaun a Hwffordd y Gwaun a Hwffordd y Gwaun / © Crown copyright and database right Ordnance Survey 10002144



Basnau Hanner-draenio mewn rhan o Gwm Gwaun

Cadarnhau perchnogaeth ar diroedd

Defnyddiwyd cysylltiadau presennol APCAP a gwasanaethau'r Gofrestrfa Tir i gadarnhau perchnogaeth ar diroedd o fewn y dalgylch lle nad oedd hyn yn hysbys. Wedyn ceisiwyd caniatâd i gynnal arolygon.

Rheoli cofnodion rhywogaethau

Fe wnaeth Cydgysylltydd y Prosiect a gwirfoddolwyr arolygu rhannau o'r dalgylch yn systematig.

Roedd nodwedd yng nghyhoeddiad APCAP *Coast to Coast* (2015) yn ceisio cofnodion o Rywogaethau Anffroddol Goresgynol gan y cyhoedd (rhywogaeth a lleoliad). Wedyn cafodd cofnodion rhywogaethau eu gwirio (Profodd Google Streetview yn ddefnyddiol ar gyfer cadarnhau cofnodion ar neu'n agos at ymylon priffyrdd), a'u mapio gan ddefnyddio MapInfo a QGIS/QField.

Cafodd cofnodion y tu allan i'r dalgylch eu mapio hefyd. Anfonwyd copïau o'r holl gofnodion i Ganolfan Bioamrywiaeth Gorllewin Cymru ar gyfer rheoli a rhannu data'n ganolog.

Cafodd Rhywogaethau Anffroddol Goresgynol nad oeddent yn darged eu mapio hefyd (er enghraifft arsylwyd ar Glymog yr Himalaya gan ei gofnodi o bryd i'w gilydd hefyd).

Mae tua 65% o'r dalgylch (blaenddyfroedd/isafonydd deheuol, tir cyfagos lle y bo'n berthnasol gan gynnwys perthi, buarthau ffermydd, eiddo a'r brif afon, Afon Gwaun) wedi cael ei arolygu.

Recriwtio gwirfoddolwyr

Yn ogystal â gwahodd cofnodion o Rywogaethau Anffroddol Goresgynol, roedd y nodwedd yn *Coast to Coast* yn cynnig pwynt cyswllt i bobl a oedd â diddordeb mewn gwirfoddoli a'r rhai a oedd yn ceisio cyngor ynghylch Rhywogaethau Anffroddol Goresgynol.

Roedd diweddariadau ar y prosiect yn y wasg leol hefyd yn rhoi gwybodaeth gyswllt ar gyfer cyfleoedd gwirfoddoli o fewn y prosiect.

Fe roddodd Cydgysylltydd y Prosiect gyflwyniad ac fe arddangosodd wybodaeth am y prosiect yn *Nigwyddiad Gweld Bywyd Gwyllt Sir Benfro* ac yng nghyfarfod cyffredinol blynyddol Grŵp Llwybrau Trefdraeth.

Mae Cadwch Gymru'n Daclus, Ymddiriedolaeth Afonydd Sir Benfro, Cymdeithas Llandudoch ac APCAP yn cynnal cronfeydd data o wirfoddolwyr a rhoddwyd gwybodaeth gyson i ddarpar wirfoddolwyr am ddigwyddiadau a phartïon gwaith y prosiect.

Cofrestrodd dau wirfoddolwr heb unrhyw gysylltiad blaenorol fel Wardeniaid Gwirfoddol i APCAP trwy'r prosiect.

Adolygiad o lenyddiaeth

Cynhaliwyd chwiliad llenyddiaeth i ganfod dulliau addas o reoli rhywogaethau.

Arferion rheoli a fabwysiadwyd

Gwnaed gwaith i reoli **Jac y Neidiwr** rhwng mis Mai a mis Hydref. Bu partïon gwaith gwirfoddol yn dadwreiddio'r planhigion cyn i'r codennau hadau aeddfedu (gall y codennau fwrw hadau allan 6m oddi wrth y planhigyn). Defnyddiodd gwirfoddolwyr hyfforddedig a Chydgysylltydd y Prosiect dorrwr prysgwydd

i gael mynediad at glystyrau Jac y Neidiwr pan oedd llystyfiant cyfagos yn drwchus. Defnyddiwyd offer llaw megis slaeswyr a phladuriau hefyd.

Bu Cydgysylltydd y Prosiect yn ailymweld â safleoedd rheoli bob hyn a hyn i sicrhau nad oedd planhigion a oedd wedi'u codi'n ailwreiddio. Bu gwirfoddolwyr yn monitro rhai safleoedd wedyn hefyd.

Darparodd arweinydd y Prosiect Gwaredu Jac y Neidiwr blaenorol ym Mhen Cemaes (a gynhaliwyd gan Gymdeithas Llandudoch ac a gafodd hefyd ei gyllido gan y Gronfa Datblygu Cynaliadwy) gyngor allweddol ynghylch arfer gorau.

Cafodd **Clymog Japan** ei drin trwy bigiadau mewn coesyndau neu chwistrell deiliol rhwng mis Mai a mis Hydref. Pigiadau mewn coesyndau oedd y dull a oedd yn cael ei ffafrio (rhwng mis Awst a mis Hydref) lle'r oedd yn bosibl (coesyndau >8mm), gydag 1-2ml o lyswenwyn heb ddŵr yn cael ei chwistrellu i mewn i'r coesyn islaw'r ail nod. Mae pigiadau'n sicrhau cysylltiad uniongyrchol â'r planhigyn targed a chysylltiad bach/dim cysylltiad â phlanhigion nad ydynt yn cael eu targedu neu'r cwrs dŵr ac mae felly'n ddelfrydol ar gyfer safleoedd sy'n sensitif yn amgylcheddol. Fodd bynnag, bydd aildyfiant dilynol Clymog Japan y rhoddwyd pigiad yn ei goesyn yn araf ac efallai na fydd yn cynhyrchu coesyn sy'n ddigon mawr ar gyfer pigiad dilynol. Felly mae'n ddoeth ymgeisio am ganiatâd llyswenwyn (ar gyfer chwistrell deiliol) mewn da bryd cyn ei ddefnyddio yn y tymor dilynol.

Roedd rhai ardaloedd yn y dalgylch wedi cael eu trin gan contractwyr yn flaenorol (ar ran APCAP) gyda llwyddiant, ac fe ailymwelodd Cydgysylltydd y Prosiect â'r rhain a thrin clystyrau bychain eraill, gan ddefnyddio chwistrell yn y fan a'r lle a thynnu-a-sychu. Cafwyd cymorth gan wirfoddolwyr a oedd wedi cael hyfforddiant mewn rhoi pigiadau mewn coesyndau trwy'r prosiect, gan ei gwneud yn bosibl i adnoddau cydgysylltydd y prosiect gael eu cyfeirio at glystyrau mwy a oedd heb eu trin. Mewn rhai achosion, fe gliriodd gwirfoddolwyr llystyfiant yn agos at blanhigion Clymog Japan i'w gwneud yn hygyrch ar gyfer triniaeth chwistrellu broffesiynol.

Mewn ardaloedd lle rhoddwyd triniaeth yn flaenorol mae coesyndau Clymog Japan yn datblygu â diamedr sy'n rhy fach i roi pigiad ynddo ac mae angen eu chwistrellu. Dylid rhoi cemegion ar ddwy ochr y dail.

Cafodd gwaith i reoli **Rhododendron** ei wneud gan staff APCAP a contractwyr rhwng mis Tachwedd 2015 a mis Mawrth 2016. Torrwyd Rhododendron i lefel y llawr, gyda'r bonyn yn cael ei drin â llyswenwyn a thrwy naddu, pentyrru neu waredu sgîl-gynnyrch.

Bioddiogelwch

Cymerwyd mesurau bioddiogelwch i atal rhywogaethau targed rhag lledu i, o fewn ac o'r safle.

Effaith y prosiect

Cafodd 55% o'r cofnodion o Rywogaethau Anfrodorol Goresgynnol a adnabuwyd yn ystod y prosiect driniaeth yn ystod 2015 a /neu 2016.

Jac y Neidiwr

Cofnododd y prosiect tua 30 achos o Jac y Neidiwr o fewn y dalgylch a'r rheiny'n ymestyn dros gyfanswm arwynebedd tir o oddeutu 4.5ha. Canfuwyd fod Jac y Neidiwr wedi ffurfio ungnydau mewn ffynhonnau, ffosydd ac ar lannau is-afonydd ac wedi cytrefu tiroedd fferm (rhai ohonynt yn diroedd â gwerth cadwraeth) ar safleoedd is-afonydd sy'n bwydo Afon Gwaun.

Gwnaed gwaith rheoli effeithiol ar tua 3.5ha o safleoedd a oedd wedi'u nodi fel rhai â phoblogaethau gwreiddiol. Mae'r prosiect wedi cyflawni gostyngiad o filoedd o goesynnau i gannoedd ar safleoedd targed, gan ei gwneud yn bosibl er enghraifft i rywogaethau planhigion brodorol megis teulu'r danadl (planhigyn pwysig yng nghylch oes anifeiliaid di-asgwrn-cefn) ailgytrefu ac yn fwy cyffredinol gan gynyddu amrywiaeth leol a helaethrwydd fflora brodorol. Mae rheoli Jac y Neidiwr yn helpu i atal glannau rhag ansefydlogi a chanlyniadau gwaddodiad cynyddol.

Mae rhai safleoedd strategol lle ceir Jac y Neidiwr wedi cael eu mabwysiadu gan Gyfeillion Parc Cenedlaethol Arfordir Penfro. Mae eraill wedi cael eu cynnwys ym mlaenraglenni gwaith APCAP a blaenraglenni gwaith sefydliadau partner a grwpiau gwirfoddolwyr. Mae gan dirfeddianwyr ddealltwriaeth well am ymlediad Jac y Neidiwr a sut i'w reoli. Efallai y gellir ei waredu'n effeithiol yn y dalgylch erbyn 2019.

Bu Cydgysylltydd y Prosiect yn gweithio gydag aelodau o Grŵp Llwybrau Trefdraeth i greu strategaeth dalgylch o waith rheoli gan wirfoddolwyr a chontractwyr ar system blaenddyfroedd Cwm Clydach (ar bwys blaenddyfroedd y dalgylch targed a risg iddo), gyda chymorth ar ffurf cyfraniad ariannol gan Cyfoeth Naturiol Cymru.



Ceidwaid leuencid yn codi Jac y Neidiwr



Parti gwaith Cyfeillion Parc Cenedlaethol Arfordir Penfro

Clymog Japan

Cofnododd y prosiect tua 75 achos o Glymog Japan yn y dalgylch, a'r rheiny'n ymestyn dros gyfanswm arwynebedd tir o tua 9ha. Mae gwaith i reoli Clymog Japan wedi bod yn canolbwyntio'n strategol ar is-afonydd blaenddyfroedd, ar rannau o brif Afon Gwaun ac ar ardaloedd a nodwyd fel risg dirfawr i fioggiogelwch y dalgylch (e.e. buarthau ffermydd).

Fe arweiniodd pigiadau i goesynnau yn 2015 at ganlyniadau ardderchog gyda grym/maint Clymog Japan yn cael eu lleihau a/neu gysgadwydd gwreiddgyffion yn amlwg yn 2016. Defnyddiwyd tynnu a sychu ar Glymog Japan a oedd yn tyfu yn isbriddoedd glannau'r afon yn ystod 2016. Ni arsylwyd ar unrhyw aildyfiant pan ailymwelwyd 14 diwrnod yn ddiweddarach. Mae angen trin Clymog Japan yn flynyddol a monitro'r safleoedd yn y tymor hir. Dylai'r ffocws ar gyfer adnoddau ar ôl y prosiect fod ar safleoedd sy'n flaenoriaeth uchel megis is-afonydd blaenddyfroedd, safleoedd dynodedig a'r ardaloedd o'u hamgylch.

Cafodd triniaeth ar un safle'i beryglu oherwydd llifogydd yn 2015 a chwymp coeden a darfodd ymhellach ar Glymog Japan yn 2016.



Clymog Japan cyn rhoi triniaeth ym mis Mai 2015



Aildyfiant Clymog Japan yr amharwyd arno (Mai 2016)

Rhododendron ponticum

Cofnododd y prosiect 36 achos o Rododendron yn y dalgylch, a'r rheiny'n ymestyn dros gyfanswm arwynebedd tir o bron i 14ha.

Roedd gwaith rheoli'n canolbwyntio ar is-afon Afon Aer, sy'n codi ym mhen Cwm Trecwn. Caniatwyd mynediad at ran strategol o Gwm Trecwn trwy garedigrwydd Valley Management Services Ltd, ar ran Renewable Developments Wales Ltd, a wnaeth gyfraniad o fath arall i'r prosiect hefyd ar ffurf 13 diwrnod person. Cafodd tri hectar o Rododendron eu torri, eu trin a'u prosesu, yn Nhrecwn ac ar safle cyfagos. Cafodd y rhan hon o'r prosiect gyllid ychwanegol gan Cyfoeth Naturiol Cymru hefyd. Darparodd Coed Cymru a Tir Coed fewnbwn a chyflawnwyd prosiect synhwyro o bell (arolwg â drôn ar gyfer Rhywogaethau Anfrodorol Goresgynnol) gan fyfyrwr o Brifysgol Cymru.

Bydd y gwaith yn cynyddu cyfanrwydd ecolegol Cwm Trecwn, yn lleihau swm yr hadau Rhododendron sy'n cael eu gwasgaru tuag at Afon Gwaun ac ymlediad llystyfiannol Rhododendron ar hyd Afon Aer. Mae dau flaenddwr strategol yng Nghwm Trecwn: Afon Aer (Afon Gwaun) a Nant-y-bugail (Cleddau'r Gorllewin).

Mae'r gwaith wedi arwain at bartneriaeth barhaus yn Nhrecwn. Mae Valley Management Services Ltd wedi hyfforddi'i weithredwyr i weithio llifiau cadwyn er mwyn rheoli cadwraeth coetiroedd, gan gynnwys lleihau Rhododendron, yn y Cwm.

Mae Rhododendron yn bresennol i raddau llai mewn lleoliadau eraill yng Nghwm Gwaun. Mae'r achosion hyn yn rhai o faint cyfyngedig ac maent wedi cael eu cynnwys yn rhaglen waith APCAP.

Bydd angen monitro safleoedd rheoli Rhododendron ar ôl y prosiect ar gyfer aildyfiant a phroses adfer.



Torri Rhododendron ar lethrau serth

Cofnodi effeithiolrwydd triniaeth

Defnyddiwyd QGIS i gofnodi'r triniaethau a roddwyd ar bob safle a meintiau Rhywogaethau Anffordorol Goresgynnol yn ddiweddarach.

Gwirfoddolwyr a sefydliadau partner

Cyfrannwyd ychydig dros 140 o ddiwrnodau gwirfoddolwyr i'r prosiect. Cyfrannwyd 40 diwrnod mewn ffyrdd eraill gan staff APCAP a Swyddog Gweithredu ar Fioamrywiaeth Partneriaeth Bioamrywiaeth Sir Benfro.

Cyfrannodd Cydgysylltydd y Prosiect bron i 17 diwrnod (di-dâl) ychwanegol i'r prosiect.

Cafodd tri gwirfoddolwr ac un contractwr hyfforddiant arbenigol mewn defnydd diogel o blaladdwyr a sut i'w rhoi.

Cafodd dau grŵp cymunedol offer trwy'r prosiect i gynorthwyo gydag ymdrechion rheoli o fewn dalgylch y prosiect ac yn y Parc Cenedlaethol ehangach.

Roedd sefydliadau partner yn cynnwys:

- Coed Cymru
- Cymdeithas Llandudoch
- Cyfeillion Parc Cenedlaethol Arfordir Penfro
- Cadwch Gymru'n Daclus
- Cyfoeth Naturiol Cymru
- Genweirwyr Nanhyfer
- Grŵp Llwybrau Trefdraeth
- Partneriaeth Bioamrywiaeth Sir Benfro trwy Swyddog Gweithredu ar Fioamrywiaeth y Bartneriaeth
- Ceidwaid Ieuenctid a Wardeniaid Gwirfoddol Parc Cenedlaethol Arfordir Penfro
- Ymddiriedolaeth Afonydd Sir Benfro
- Tir Coed
- Prifysgol Cymru
- Valley Management Services Ltd a Renewable Developments Wales Ltd

Bu aelodau o Grŵp Llwybrau Trefdraeth yn mapio, yn cysylltu â thirfeddianwyr, yn trefnu ac yn arwain partïon gwaith Jac y Neidiwr yng Nghwm Clydach yn 2016.

Darparodd aelodau o Gymdeithas Llandudoch ac Ymddiriedolaeth Afonydd Sir Benfro arbenigedd trwy gydol y prosiect cyfan, gan gynnwys mewnbwn i daflen Jac y Neidiwr.

Diolch i holl wirfoddolwyr a phartneriaid y prosiect *Pwyth mewn Pryd*.

Cyfathrebu

Cafodd datganiadau i'r wasg mewn papurau newydd lleol ac yng nghyfyngau APCAP ei hun eu cyhoeddi bob hyn a hyn.

Fe wnaeth Ymddiriedolaeth Afonydd Sir Benfro, Cymdeithas Llandudoch, Cadwch Gymru'n Daclus, Cyfoeth Naturiol Cymru ac APCAP gyfrannu at greu taflen a oedd yn cynnwys cyngor ymarferol ynghylch strategaethau rheoli Jac y Neidiwr.

Cyfathrebu ac adborth ar ddiwedd y prosiect

Anfonwyd llythyr dwyieithog o ddiolch a oedd yn amlygu llwyddiannau'r prosiect ac yn ceisio adborth at dirfeddianwyr a phartneriaid a fu'n rhan o'r prosiect.

Cynhaliwyd digwyddiad cymdeithasol ar ddiwedd y prosiect i ddiolch i wirfoddolwyr.

Dysgu

Caiff rhai pwyntiau ymarferol, arsylwadau a gwersi a ddysgwyd eu rhestru isod.

Arolwg

Blaenoriaethwyd arolwg rhagweithiol o fewn a rhwng basnau draenio ar sail risgiau. Mae rhai bylchau yn dal i fodoli o ran yr ardaloedd a arolygwyd. Mae'n ddymunol cael darlun llawn o blâu yn y dalgylch (is-afonydd, y brif afon, tir cyfagos gan gynnwys perthi a thraciau anifeiliaid). Gellid isgontractio'r arolwg neu gallai fod yn rhan o brosiect gan fyfyrwr. Dim ond mewn ychydig iawn o achosion (dau) y gwrthodwyd mynediad.

Triniaeth

Nid oes unrhyw ddau safle sydd union yr un fath – maent i gyd yn agored i gyfuniadau unigryw o ffactorau megis llifogydd, aflonyddu gan bobl a.y.b.

Mae amrywiadau o ganlyniad i ficrohinsawdd yn dylanwadu ar amseroedd blodeuo a hadu, ac mae hynny yn ei dro'n effeithio ar y ffenestr a'r dulliau rheoli. Roedd peth Rhododendron yn dal i flodeuo yn Nhrecwn ym mis Tachwedd 2015, er enghraifft, tra'r oedd Rhododendron ger Pontfaen wedi gorffen blodeuo erbyn mis Gorffennaf 2015. Roedd Jac y Neidiwr yn blodeuo ac yn bwrw hadau'n gyflymach (cyn mis Awst) mewn safleoedd oedd â golau da megis buarthau ffermydd, perthi, caeau cyfagos; mewn isdyfiant trwchus nid oedd Jac y Neidiwr wedi dechrau hadu yn ystod mis Awst 2015. Roedd amser blodeuo Clymog Japan yn amrywio'n fawr o fewn y dalgylch hefyd, gyda safleoedd â golau da'n blodeuo'n gyntaf.

Mae tywydd gwael yn gallu arwain at ohirio digwyddiadau gwirfoddolwyr, mae tywydd gwlyb a/neu wyntog yn rhwystr i roi chwistrell deiliol a gall llifogydd yn y gaeaf effeithio ar glirio Clymog sydd wedi gwywo. Mae llifogydd yn yr haf (e.e. mis Awst 2015) yn cynyddu gwasgariad rhisom, tameidiau a hadau.

Mae gwasanaeth contractwyr yn aml yn cael ei archebu ymhell cyn y tymor trin (dim ond yn y tymor trin cyntaf yr oedd hyn yn broblem). Mae archebu eu gwasanaeth yn gynnar yn galluogi contractwyr i gyflogi mwy o weithredwyr os oes angen, gan ddwyn budd economaidd-gymdeithasol i'r ardal leol. Dylid caniatáu digon o amser i arolygu gwaith contractwyr.

Roedd yn fanteisiol bod gan Gydgylltydd y Prosiect eisoes hyfforddiant perthnasol mewn defnydd diogel o blaladdwyr a sut i'w rhoi. Byddai gweithredydd ychwanegol rhan-amser a oedd wedi cael hyfforddiant mewn plaladdwyr wedi bod yn fanteisiol. Fodd bynnag, fe gynyddodd y capasiti trin pan gafodd 3 gwirfoddolwr ac un contractwr hyfforddiant gan addo rhoi 7 awr o amser trin yn ôl i'r prosiect yn ystod 2016.

Fe hybodd Cydgysylltydd y Prosiect drafodaeth yn APCAP am y polisi gweithredol ar rywogaethau goresgynnol ac fe ddatblygwyd dull 'brysbennu' anffurfiol o flaenoriaethu Rhywogaethau Anffrodorol Goresgynnol ar gyfer triniaeth.

Ar wahân i'r prosiect, fe helpodd Cydgysylltydd y Prosiect i arolygu a thrin Rhywogaethau Anffrodorol Goresgynnol, a chaffael contractwyr i reoli Rhywogaethau Anffrodorol Goresgynnol, ar safleoedd eraill yr APCAP ac mewn dalgylchoedd bychain gan gynnwys nentydd arfordirol.

Llwybrau trosglwyddo Rhywogaethau Anffrodorol Goresgynnol

Mae'n rhaid wrth gydweithio ar fioggiogelwch, ymwybyddiaeth ac addysg mewn perthynas â Rhywogaethau Anffrodorol Goresgynnol oherwydd y llwybrau trosglwyddo sy'n eu galluogi i ymledu megis dŵr, ymledu trwy beiriannau contractwyr, ymledu rhwng ffermydd, ymledu trwy ddarparwyr gwasanaethau cyfleustodau yn y gorffennol a'r presennol, tipio anghyfreithlon a.y.b. Mae ymwybyddiaeth tîrfeddianwyr yn rhan allweddol o atal.

Gall rhwystrau mewn afonydd hwyluso cronïad hadau Jac y Neidiwr ar y lan. Wedyn mae llifogydd yn lledu'r hadau i lannau cyfagos, gan gyfrannu at erydiad glannau afonydd.

Ymddengys fod cau glannau afonydd allan gan ddefnyddio ffensys yn ei gwneud yn haws i Jac y Neidiwr ymsefydlu ac ymledu (gan greu rhwystr i'w reoli hefyd). Mae Rhywogaethau Anfrodorol Goresgynol ar lannau afonydd yn diraddio cynefinoedd yn ffisegol ac yn lleihau'r cyfanrwydd ecolegol y gallai'r coridorau heb eu pori ei ddarparu fel arall (h.y. gall Rhywogaethau Anfrodorol Goresgynol effeithio'n anghymesur ar gysylltedd y dirwedd). Ymddengys fod Rhywogaethau Anfrodorol Goresgynol yn llai tueddol o ymsefydlu ar lannau sy'n dir pori.

Cafodd Rhywogaethau Anfrodorol Goresgynol (planhigion) eraill, e.e. llawr-geirios a chlymog yr Himalaya, eu cofnodi yn ystod yr arolwg ond ni chymerwyd unrhyw gamau i'w rheoli am eu bod y tu allan i'r diffiniad y cytunwyd arno ar gyfer y prosiect. Pe bai staff ac arian ychwanegol wedi bod ar gael, gallai fod wedi bod yn gost-effeithiol eu trin ochr yn ochr â'r Rhywogaethau Anfrodorol Goresgynol oedd yn cael eu targedu.

Gallai fod yn werth ymchwilio i'r posibilrwydd o gydweithio i greu achrediad ar gyfer darparwyr gwasanaethau dan gontract mewn darparu gwasanaethau bioddiogel o ran rhywogaethau goresgynol, yn enwedig Clymog Japan.

Gwirfoddoli

Mae cadwraeth ymarferol yn aml yn dibynnu i raddau helaeth ar wirfoddolwyr ac nid yw prosiectau sy'n ymwneud â Rhywogaethau Anfrodorol Goresgynol yn eithriad yn hyn o beth. Roedd cynnwys pobl yn y gwaith o adnabod a rheoli Rhywogaethau Anfrodorol Goresgynol yn un o amcanion datganedig y prosiect ac mae cyfanswm yr amser gwirfoddolwyr a gyfrannwyd yn ystod y prosiect (140 o ddiwrnodau pobl) yn llwyddiant ynddo'i hun. Heb wirfoddolwyr byddai'r prosiect wedi bod yn gyfyngedig iawn. Dylai unrhyw ymwneud gan wirfoddolwyr gael ei gydnabod yn dda a'i ddathlu trwy ddigwyddiadau cymdeithasol, y wasg, digwyddiadau a hyfforddiant (nad oes angen iddo gynnwys ffocws ar Rywogaethau Anfrodorol Goresgynol o anghenraid).

Roedd y llwyddiant o ran lleihau Jac y Neidiwr i'w briodoli i bartïon gwaith mawr o wirfoddolwyr. Roedd y rhain yn cynnwys Cyfeillion Parc Cenedlaethol Arfordir Penfro yn ogystal ag Ymddiriedolaeth Afonydd Sir Benfro, Cymdeithas Llandudoch a Wardeniaid Gwirfoddol APCAP, a wnaeth ymdrech dwys parhaus trwy gydol 2015 gan arwain at ostyngiad dramatig yn y planhigion a oedd yn bresennol yn ystod 2016.

Nid yw'r holl safleoedd lle ceir Jac y Neidiwr yn addas ar gyfer partïon gwaith mawr. Bu pedwar gwirfoddolwr (gan gynnwys unigolion ymroddedig nad oeddent yn rhan o unrhyw grŵp) yn gweithio gyda Chydgyssylltydd y Prosiect yn unig, gan dreulio diwrnodau gwaith llawn yn gwneud gwaith arolygu a rheoli. Un ffocws i'r "gwirfoddolwyr craidd" hyn oedd rheoli clystyrau ynysig o Jac y Neidiwr ar hyd ffosydd a pherthi anhygyrch sy'n uno isafonydd allweddol.

Byddai o fantais recriwtio gwirfoddolwyr craidd (gan gynnwys myfyrwyr prifysgol a fyddai o bosibl yn gallu ymgymryd â phrosiectau ar lefel is na'r dalgylch) cyn y tymor rheoli gweithredol, a gellid dyrannu arian o'r prosiect ar gyfer hyfforddiant perthnasol, offer a dillad. Mae angen oriau gwirfoddolwyr ar gyfer nifer o raglenni (e.e. Gwobr Dug Caeredin, Bagloriaeth Cymru, a rhai modiwlau rheoli tir cadwraeth mewn ysgolion a cholegau). Gellid bod wedi gwneud mwy o ddefnydd o'r cyfryngau cymdeithasol o ran recriwtio gwirfoddolwyr craidd/annibynnol.

Bu pedwar gwirfoddolwr hyfforddedig yn gweithio gyda Chydgysylltydd y Prosiect yn unig hefyd, yn trin Clymog Japan. O bryd i'w gilydd, arweiniodd argaeledd cymysg at drefnu dyddiadau ar wahân gydag unigolion yn hytrach na'r grŵp hyfforddedig llawn.

Fe ymwelodd Cydgysylltydd y Prosiect â phrosiectau lleol i fynd i'r afael â Rhywogaethau Anffroddol Goresgynnol. Fodd bynnag, byddai wedi bod yn fanteisiol cyllidebu ar gyfer teithio pellach i weld prosiectau perthnasol eraill, ac o bosibl i sefydlu rhaglen gyfnewid ar gyfer gwirfoddolwyr.

Ar ôl y prosiect

Bydd angen i safleoedd lle ceir Jac y Neidiwr a fabwysiadwyd gan grwpiau o wirfoddolwyr gael eu monitro, gydag amserlen o ymweliadau â safleoedd (o leiaf unwaith y mis yn ystod cyfnodau allweddol yn eu cylch oes) i gymryd camau rheoli dilynol. Gall fod yn bosibl cyfuno arolwg o Rywogaethau Anffroddol Goresgynnol gyda gweithgareddau eraill, e.e. arolwg o anifeiliaid di-asgwrn-cefn neu lwybrau.

Camau nesaf

Mae'r prosiect *Pwyth mewn Pryd* wedi cychwyn dull addasol, sy'n seiliedig ar ddalgylch o reoli'r tair rhywogaeth darged yn nalgylch Cwm Gwaun, ardaloedd sydd y tu allan i ffiniau'r Parc Cenedlaethol.

Gwaredu'r rhywogaeth darged yn effeithiol yw'r nod. Os a phan ystyrir bod ardal yn glir, bydd angen monitro ar gyfer aildyfiant neu ail haint. Mae ymdrech gwirfoddolwyr yn allweddol i hyn a bydd yn waddol gwerthfawr o ganlyniad i'r prosiect.

Byddai disgwyl i lwyth gwaith Cwm Gwaun leihau mewn blynyddoedd dilynol, gan ei gwneud yn bosibl gweithio mewn dalgylchoedd newydd, gan gynnwys dalgylchoedd bychain megis nentydd arfordirol.

Mae oedi'n rhoi cyfle i rywogaethau goresgynnol ailgytrefu, felly mae'n dra dymunol taro dalgylchoedd yn galed a chynnal momentwm y gwaith rheoli – yn anad dim er mwyn diogelu adnoddau a fuddsoddwyd yn barod.

Yn unol â hynny, mae APCAP yn ceisio cyllid i barhau â'r prosiect.

