

Awdurdod Parc Cenedlaethol Arfordir Penfro Cynllun Corfforaethol ac Adnoddau 2021/22



Parc Cenedlaethol
Arfordir Penfro
Pembrokeshire Coast
National Park

Amcanion Llesiant APCAP	Effeithiau Cynllun Rheoli'r Parc Cenedlaethol
Llewyrchus: Cefnogi ac annog datblygiad cyflogaeth a busnesau cynaliadwy, yn enwedig ym maes twristiaeth a hamdden.	<ul style="list-style-type: none">➔ Ymateb i Argyfwng Newid Hinsawdd ➔ Ymateb i Golli Bioamrywiaeth ➔ Tirweddau ar Gyfer Pawb
Cydnherth: Gwella iechyd ecosystemau'r Parc Cenedlaethol.	
Iechyd a Lles: Galluogi ac annog mwy o bobl i wella'u llesiant trwy wneud mwy o ddefnydd o'r Parc Cenedlaethol ni waeth beth fo'u hamgylchiadau.	
Cydraddoldeb: Parhau i sicrhau bod cydraddoldeb wedi'i sefydlu yng ngwaith a diwylliant yr APC.	
Cymunedol: Gweithio ochr yn ochr â chymunedau i'w helpu i gael y gorau o'r Parc Cenedlaethol.	
Diwylliant: Gwarchod a hyrwyddo diwylliant lleol o ran iaith, y celfyddydau a threftadaeth yn yr ardal.	
Byd-eang: Sicrhau bod ein gwaith yn gwneud cyfraniad cadarnhaol at lesiant byd-eang.	

Cynnwys

Cyflwyniad	3
Diagram yn esbonio ble mae ein Cynllun Corfforaethol ac Adnoddau yn Eistedd	4
Parc Cenedlaethol Arfordir Penfro	5
Awdurdod Parc Cenedlaethol Arfordir Penfro	5
Dibenion y Parc a Chynllun Rheoli'r Parc Cenedlaethol	6
Cynllun Datblygu Lleol	7
Nodau Llesiant ar gyfer Cymru	7
Ein Datganiad a'n Hamcanion Llesiant	8
Egwyddorion Datblygu Cynaliadwy	11
Adran 6 Dyletswydd Bioamrywiaeth a Chydnerthedd	11
Rheoli Adnoddau Naturiol yn Gynaliadwy	11
Datganiadau Ardal Dde-orllewin Cymru ac Ardal Forol	11
Cynllun Llesiant ar gyfer Sir Benfro	12
Cynllun Cydraddoldeb	12
Strategaeth y Iaith Gymraeg	13
Creu Lleoedd	13
Blaenoriaethau Llywodraeth Cymru	14
Cyllid	15
Mynd i'r afael â'r ansicrwydd a achosir gan COVID 19	16
Mesur Perfformiad – Amcanion Llesiant	16
Rhaglen Waith Amcanion Llesiant	
Amcan Llesiant Llewyrchus – Ffrydiau Gwaith	16
Amcan Llesiant Cydnerth – Ffrydiau Gwaith	26
Amcan Llesiant Iechyd a Lles – Ffrydiau Gwaith	35
Amcan Llesiant Cydraddoldeb – Ffrydiau Gwaith	44
Amcan Llesiant Cymunedol – Ffrydiau Gwaith	50
Amcan Llesiant Diwylliant – Ffrydiau Gwaith	54
Amcan Llesiant Byd-eang – Ffrydiau Gwaith	61

Llywodraethu a Chynaliadwyedd Ariannol – Ffrydiau Gwaith	65
Atodiad 1: Amcangyfrif Cryno Drafft – Gwariant Gros 2021/22 ar y 7 Nod Llesiant	70
Atodiad 2: Ffrydiau Gwaith yn erbyn y Pum Ffordd o Weithio a Nodau Llesiant Cymru	71

Gellir anfon sylwadau ar y fersiwn hon neu fersiynau eraill o'r Cynllun Corfforaethol i gwybodaeth@pembrokeshirecoast.org.uk gan roi Cynllun Corfforaethol fel pwnc neu gellir ysgrifennu at APCAP, Parc Llanion, Doc Penfro, SA72 6DY.

Os oes angen y ddogfen hon arnoch mewn fformat arall a fyddech gystal â chysylltu â

gwybodaeth@pembrokeshirecoast.org.uk / 01646 624800

Cyflwyniad

Mae'r ddogfen hon yn nodi Amcanion Llesiant Corfforaethol Awdurdod Parc Cenedlaethol Arfordir Penfro (APCAP) sy'n un o ofynion Deddf Llesiant Cenedlaethau'r Dyfodol (Cymru) 2015 a'n rhaglen waith cysylltiedig ar gyfer y flwyddyn a fydd yn cefnogi cyflawni'r amcanion hyn. Mae Deddf Llesiant Cenedlaethau'r Dyfodol yn ei gwneud yn ofynnol i gyrff cyhoeddus weithredu yn unol â'r egwyddorion o ddatblygu yn gynaliadwy, ac rydym wedi amlygu'r modd y caiff yr egwyddorion hynny eu hymgorffori yn y gwaith a gyflawnir i wireddu ein hamcanion.

Bob blwyddyn rydym yn dechrau ar ein gwaith o gynllunio ymlaen ac ar y gwaith o baratoi cyllideb yn ystod mis Hydref er mwyn cymeradwyo cyllideb gytbwys erbyn Chwefror y 15fed. Mae'r Awdurdodau Parciau Cenedlaethol yn wynebu galw cynyddol, a'r galwadau hynny weithiau yn gwrthdaro, i gyflawni materion cadwraeth, mynediad i'r cyhoedd, cyflogaeth leol a thai fforddiadwy, ar adeg pan fo adnoddau'n cael eu cyfyngu. Wrth baratoi'r cynllun hwn, rydym wedi adolygu'r camau a gymerwyd yn ystod y blynyddoedd blaenorol, effaith parhaus pandemig COVID 19 ar ein gweithgareddau, wedi cynnal trafodaethau gyda'r staff, gan gynnwys sesiwn gyda'r uwch dîm rheoli, wedi cynnal gweithdy i'r Aelodau ar y gyllideb, ac wedi ystyried unrhyw newidiadau mewn deddfwriaeth a pholisïau ac mewn cyllid a allai effeithio ar ein gwaith.

Byddwn yn ceisio adolygu ein Hamcanion Llesiant a blaenoriaethau'r Awdurdod yn 2021/22. O ganlyniad, ni wnaed unrhyw newidiadau i'n hamcanion llesiant presennol.

Amcanion Llesiant APCAP

Llewyrchus: Cefnogi ac annog datblygiad cyflogaeth a busnesau cynaliadwy, yn enwedig ym maes twristiaeth a hamdden.

Cydnherth: Gwella iechyd ecosystemau'r Parc Cenedlaethol.

Iechyd a Lles: Galluogi ac annog mwy o bobl i wella'u llesiant trwy wneud mwy o ddefnydd o'r Parc Cenedlaethol ni waeth beth fo'u hamgylchiadau.

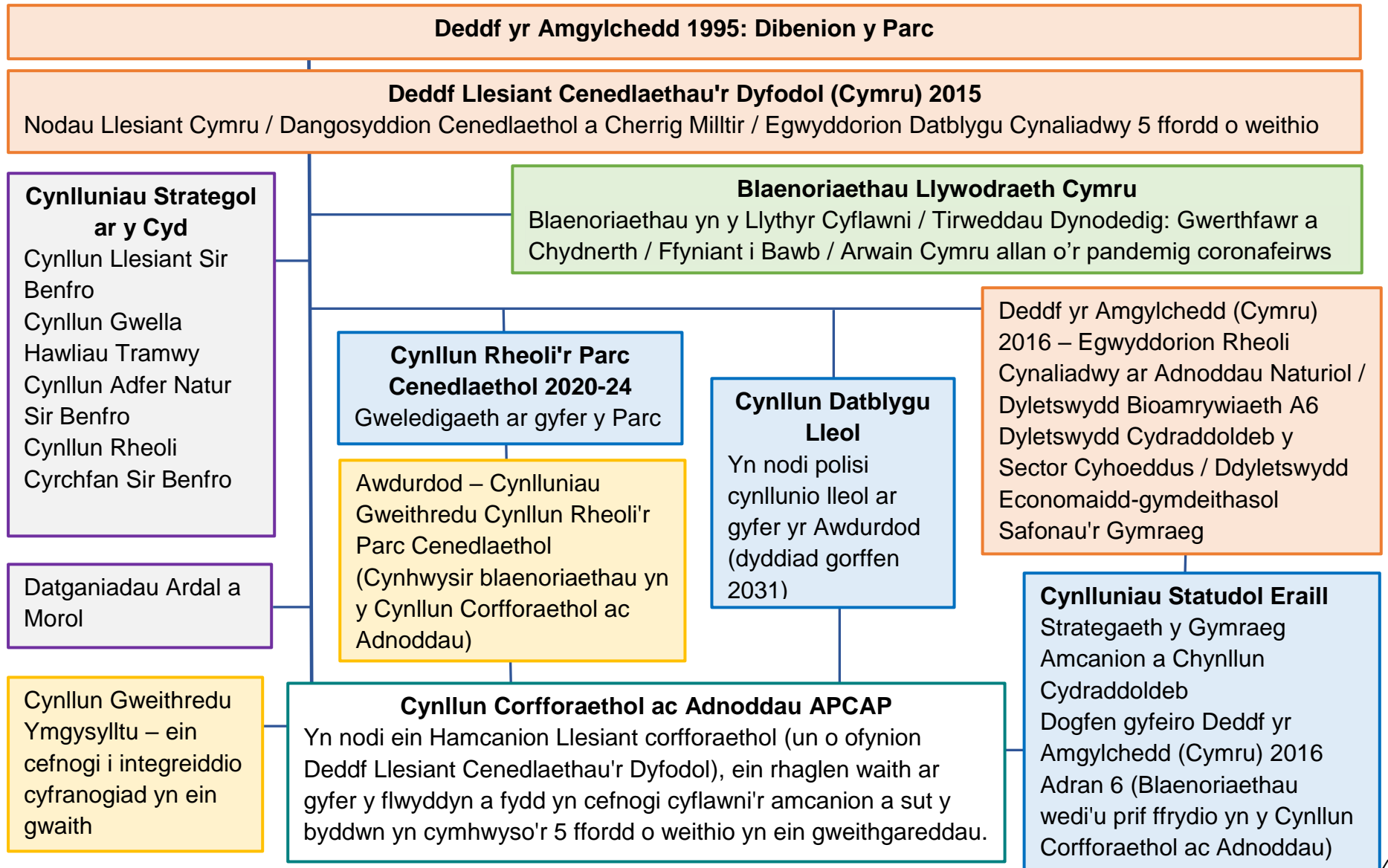
Cydraddoldeb: Parhau i sicrhau bod cydraddoldeb wedi'i sefydlu yng ngwaith a diwylliant yr APC.

Cymunedol: Gweithio ochr yn ochr â chymunedau i'w helpu i gael y gorau o'r Parc Cenedlaethol.

Diwylliant: Gwarchod a hyrwyddo diwylliant lleol o ran iaith, y celfyddydau a threftadaeth yn yr ardal.

Byd-eang: Sicrhau bod ein gwaith yn gwneud cyfraniad cadarnhaol at lesiant byd-eang.

Diagram yn esbonio ble mae ein Cynllun Corfforaethol ac Adnoddau yn Eistedd



Parc Cenedlaethol Arfordir Penfro

Cafodd Parc Cenedlaethol Arfordir Penfro ei ddynodi ym 1952 dan Ddeddf Parciau Cenedlaethol a Mynediad i Gefn Gwlad 1949. Mae'r Parc Cenedlaethol yn gorchuddio ardal ag arwynebedd o 612km², gydag oddeutu 23,000 o bobl yn byw mewn rhyw 50 ardal cyngor cymuned. Mae'r rhan fwyaf o'r Parc Cenedlaethol mewn perchnogaeth breifat gyda'r Awdurdod yn berchen ar 1% yn unig.

"Nodweddion arbennig" y Parc Cenedlaethol Arfordir Penfro yw:

Hygyrchedd	Ysblander Arfordirol
Daeareg Amrywiol	Amrywiaeth y Dirwedd
Treftadaeth Ddiwylliannol	Ynysoedd
Amgylchedd hanesyddol cyfoethog	Lle i anadlu
Cyfoeth cynefinoedd a bioamrywiaeth	Natur anghysbell, llonyddwch a gwylltineb
Cymeriad unigryw aneddiadau	Amrywiaeth y profiadau a'r cyfuniad o nodweddion unigol

Awdurdod Parc Cenedlaethol Arfordir Penfro

Cafodd Awdurdod Parc Cenedlaethol Arfordir Penfro ei greu fel awdurdod lleol dibenion arbennig annibynnol dan [Ddeddf yr Amgylchedd 1995](#) (y Ddeddf). Mae'r Awdurdod yn cynnwys 18

o Aelodau, 12 ohonynt wedi'u henwebu gan Gyngor Sir Penfro a chwe wedi'u penodi gan Lywodraeth Cymru.



Dibenion y Parc a Chynllun Rheoli'r Parc Cenedlaethol

Mae Deddf yr Amgylchedd 1995 yn nodi mai Dibenion Awdurdod Parc Cenedlaethol yw

- ❖ **Gwarchod a gwella harddwch naturiol, bywyd gwyllt a threftadaeth ddiwylliannol ardal y parc**
- ❖ **Hyrwyddo cyfleoedd i'r cyhoedd ddeall a mwynhau rhinweddau arbennig yr ardal.**

Hefyd mae'r Ddeddf yn datgan bod gan yr Awdurdod ddyletswydd wrth arddel y dibenion uchod, i geisio meithrin lles cymdeithasol ac economaidd y cymunedau lleol.

Bob pum mlynedd, mae'n ofynnol i'r Awdurdod gynhyrchu Cynllun Rheoli'r Parc Cenedlaethol sy'n nodi sut y dymunai weld y Parc Cenedlaethol yn cael ei reoli, nid yn unig gan yr Awdurdod ei hun, ond gan yr asiantaethau a sefydliadau eraill y gallai eu gweithgareddau effeithio ar y Parc.

Cafodd [Cynllun Rheoli'r Parc Cenedlaethol 2020-2024](#) newydd ei gymeradwyo fis Rhagfyr 2019. Mae'r Cynllun Rheoli'r Parc Cenedlaethol diwygiedig yn cymryd i ystyriaeth Deddf Llesiant Cenedlaethau'r Dyfodol (Cymru) 2015, Deddf yr Amgylchedd (Cymru) 2016, y naw egwyddor o reoli adnoddau naturiol yn gynaliadwy, a'r Adroddiad ar Sefyllfa Adnoddau Naturiol.

Bydd y Cynllun Rheoli yn cyflawni dibenion y Parc Cenedlaethol trwy weithredu mewn partneriaeth ar draws pum thema.

Ased genedlaethol - Tirwedd ar gyfer bywyd a bywoliaeth
Tirweddau ar gyfer pawb - Llesiant, mwynhad a darganfod
Parc gwydn - Diogelu ac adfer bioamrywiaeth
Lle o ddiwylliant - Dathlu treftadaeth
Cyfrifoldeb byd-eang - Rheoli adnoddau naturiol yn gynaliadwy

Er mwyn cefnogi'r broses o integreiddio Cynllun Rheoli'r Parc Cenedlaethol yn ein gwaith, rydym wedi nodi tri maes effaith allweddol y bydd ein Hamcanion Llesiant a'n ffrydiau gwaith cysylltiedig hefyd yn cyfrannu atynt yn ystod 2021/22. Mae'r rhain yn themâu sy'n mynd ar draws y pum maes thema gweithredu partneriaeth.

Meysydd Effaith	Pam
Ymateb i Argyfwng Newid Hinsawdd	Mae'r newid yn yr hinsawdd a cholli bioamrywiaeth yn heriau byd-eang cydgysylltiedig a gan ddefnyddio ein profiad blaenorol, uchelgais cyfredol a sgiliau a gwybodaeth ein staff, rydym mewn sefyllfa dda i ymateb i'r heriau hyn.
Ymateb i Golli Bioamrywiaeth	
Tirweddau ar Gyfer Pawb	Gallwn gael effaith gadarnhaol ar helpu mwy o bobl gael mynediad i

Rinweddau Arbennig y Parc a chael budd o'r rhinweddau hynny, a chael effeithiau ar iechyd a lles. Mae hyn yn arbennig o bwysig yng nghyd-destun yr effaith y mae COVID 19 wedi'i gael ar iechyd meddwl a iechyd corfforol pobl a'r diddordeb cynyddol mewn ymgysylltu yn yr awyr agored.

Cynllun Datblygu Lleol

Yr Awdurdod yw'r awdurdod cynllunio statudol ar gyfer ardal y Parc Cenedlaethol ac mae'n gyfrifol am baratoi'r Cynllun Datblygu Lleol. Cymeradwywyd [Cynllun Datblygu Lleol 2](#) yr Awdurdod ym mis Medi 2020, a chaiff ei fonitro drwy ei Adroddiad Monitro Blynyddol.

Yn 2021/22 byddwn yn ceisio paratoi ac ymwneud â newidiadau sylweddol o ran y prosesau cynllunio rhanbarthol, gan gynnwys datblygu Cyd-bwyllgor Corfforaethol De Orllewin Cymru a Chynlluniau Datblygu Strategol.

Nodau Llesiant ar gyfer Cymru

Mae'r Cynllun Corfforaethol ac Adnoddau hwn wedi'i strwythuro i ystyried gofynion [Deddf Llesiant Cenedlaethau'r Dyfodol \(Cymru\) 2015](#) a bod ein hamcanion yn ystyried y nodau llesiant Cymraeg canlynol o dan y Ddeddf:

Cymru Lewyrchus: Cymdeithas arloesol, gynhyrchiol, carbon isel sy'n cydnabod y terfynau sydd ar yr amgylchedd byd-eang ac sydd, o ganlyniad, yn defnyddio adnoddau mewn modd effeithlon a chymesur (gan gynnwys gweithredu ar newid yn yr hinsawdd); ac sy'n datblygu poblogaeth fedrus ac addysgedig mewn economi sy'n cynhyrchu cyfoeth ac yn cynnig cyfleoedd cyflogaeth, gan ganiatáu i bobl fanteisio ar y cyfoeth a gynhyrchir drwy gael gafael ar waith addas.

Cymru Gydnerth: Cenedl sy'n cynnal ac yn gwella amgylchedd naturiol bioamrywiol gydag ecosystemau iach gweithredol sy'n cynnal cydnerthedd cymdeithasol, economaidd ac ecolegol ynghyd â'r gallu i addasu i newid (er enghraifft newid yn yr hinsawdd).

Cymru Iachach: Cymdeithas lle mae llesiant corfforol a meddyliol pobl cystal â phosibl a lle deallir dewisiadau ac ymddygiadau sydd o fudd i iechyd yn y dyfodol.

Cymru sy'n fwy Cyfartal: Cymdeithas sy'n galluogi pobl i gyflawni eu potensial ni waeth beth fo'u cefndir neu eu hamgylchiadau (gan gynnwys eu cefndir a'u hamgylchiadau cymdeithasol-economaidd).

Cymru o Gymunedau Cydlynus: Cymunedau atyniadol, hyfyw a diogel sydd â chysylltiadau da.

Cymru â Diwylliant Bywiog lle mae'r Gymraeg yn ffynnu: Cymdeithas sy'n hyrwyddo ac yn gwarchod diwylliant, treftadaeth a'r Gymraeg ac sy'n annog pobl i gyfranogi yn y celfyddydau, a chwaraeon a gweithgareddau hamdden.

Cymru sy'n Gyfrifol ar Lefel Fyd-eang: Cenedl sydd, wrth iddi wneud unrhyw beth i wella llesiant economaidd, cymdeithasol, amgylcheddol a diwylliannol Cymru, yn

ystyried a allai gwneud peth o'r fath gyfrannu'n gadarnhaol at lesiant byd-eang.

Ein Datganiad a'n Hamcanion Llesiant

Mae gennym saith Amcan Llesiant sy'n cyfrannu at Nodau Llesiant Cymru. Byddwn yn ceisio adolygu ein Hamcanion Llesiant a blaenoriaethau'r Awdurdod yn 2021/22. O ganlyniad, ni wnaed unrhyw newidiadau i'n hamcanion llesiant presennol.

Amcanion Llesiant APCAP	Sut rydyn ni'n cyfrannu at Nodau Llesiant ar gyfer Cymru
Amcan Llesiant Llewyrchus: Cefnogi ac annog datblygiad cyflogaeth a busnesau cynaliadwy, yn enwedig ym maes twristiaeth a hamdden.	<ul style="list-style-type: none"> ✓ 'Cymru Llewyrchus' – Drwy hyrwyddo busnesau cynaliadwy a chefnogi'r diwydiant twristiaeth drwy weithio i ymestyn y tymor twristiaeth traddodiadol a chynnal yr ased twristiaeth a hamdden allweddol yn y Parc, sef Llwybr yr Arfordir. ✓ 'Cymru Gydnerth' – Drwy gefnogi twristiaeth gynaliadwy a rheolaeth hamdden yn y Parc. ✓ 'Cymru Iachach' – Drwy gynnal a hyrwyddo Hawliau Tramwy Cyhoeddus a helpu i gynnwys mwy o bobl mewn gweithgareddau cerdded a gweithgareddau cysylltiedig.
Amcan Llesiant Cydnerth: Gwella iechyd ecosystemau'r Parc Cenedlaethol.	<ul style="list-style-type: none"> ✓ 'Cymru Gydnerth' – Drwy gyfrannu at wella iechyd ecosystem Cymru a cheisio mynd i'r afael â'r mater o golli bioamrywiaeth yn y Parc. ✓ 'Cymru sy'n Gyfrifol ar Lefel Fyd-eang' – Drwy weithgareddau sy'n ymateb i golli bioamrywiaeth sydd hefyd yn cefnogi'r her o ymateb i newid yn yr hinsawdd sy'n gysylltiedig â'i gilydd. ✓ 'Cymru o Gymunedau Cydlynus' – Drwy gynnig cyfleoedd i bobl gymryd rhan mewn edrych ar ôl ecosystem y Parc.
Amcan Llesiant Iechyd a Lles: Galluogi ac annog mwy o bobl i wella'u llesiant trwy wneud mwy o ddefnydd o'r Parc Cenedlaethol ni waeth beth fo'u hamgylchiadau.	<ul style="list-style-type: none"> ✓ 'Cymru Iachach', 'Cymru sy'n fwy Cyfartal,' 'Cymru o Gymunedau Cydlynus' - Drwy hyrwyddo defnydd mwy rheolaidd o'r awyr agored, bydd profiadau awyr agored i blant, annog gwirfoddolwyr, a chael gwared ar rwystrau i allu manteisio ar yr amcan hwn, yn arwain at fanteision cadarnhaol i les corfforol a meddyliol pobl ac yn helpu i fynd i'r afael â materion megis arwahanrwydd cymdeithasol.

Amcanion Llesiant APCAP	Sut rydyn ni'n cyfrannu at Nodau Llesiant ar gyfer Cymru
<p>Amcan Llesiant Cydraddoldeb: Parhau i sicrhau bod cydraddoldeb wedi'i sefydlu yng ngwaith a diwylliant yr APC.</p>	<ul style="list-style-type: none"> ✓ 'Cymru sy'n fwy Cyfartal,' 'Cymru Iachach', 'Cymru o Gymunedau Cydlynus'- Drwy weithio tuag at gyflawni ein nodau tymor hir yng Nghynllun Cydraddoldeb yr Awdurdod a chwalu'r rhwystrau rhag gallu manteisio ar gyfleoedd yn y Parc, bydd yr Awdurdod yn cefnogi'r nodau hyn.
<p>Amcan Llesiant Cymunedol: Gweithio ochr yn ochr â chymunedau i'w helpu i gael y gorau o'r Parc Cenedlaethol.</p>	<ul style="list-style-type: none"> ✓ 'Cymru Gydnerth,' 'Chymru â diwylliant bywiog' – Drwy ddenu cyfraniad cymunedau, cymunedau buddiant megis tîrfeddianwyr a grwpiau lleol, a gwirfoddolwyr mewn gweithgareddau sy'n cefnogi ecosystemau a threftadaeth Cymru. ✓ 'Cymru o Gymunedau Cydlynus.' – Drwy hyrwyddo cyfleoedd i bobl ddod ynghyd yn y Parc sydd hefyd yn helpu i leihau arwahanrwydd cymdeithasol a thrwy hyrwyddo creu lleoedd drwy bolisi a phenderfyniadau cynllunio. ✓ 'Cymru sy'n Gyfrifol ar Lefel Fyd-eang' – Drwy gynorthwyo cymunedau i ddatblygu prosiectau datgarboneiddio yn y gymuned drwy'r gronfa CDC.
<p>Amcan Llesiant Diwylliant: Gwarchod a hyrwyddo diwylliant lleol o ran iaith, y celfyddydau a threftadaeth yn yr ardal.</p>	<ul style="list-style-type: none"> ✓ 'Cymru â diwylliant bywiog lle mae'r Gymraeg yn ffynnu.' – Drwy gefnogi gweithgareddau sy'n hyrwyddo ac yn amddiffyn diwylliant, treftadaeth a'r Gymraeg, ac sy'n ceisio ennyn cyfranogiad mwy o bobl yn y gweithgareddau hyn. ✓ 'Wales of Cohesive Communities,' 'Resilient Wales.' - Through engaging communities and volunteers in looking after heritage sites.
<p>Amcan Llesiant Byd-eang: Sicrhau bod ein gwaith yn gwneud cyfraniad cadarnhaol at lesiant byd-eang.</p>	<ul style="list-style-type: none"> ✓ Cymru sy'n Gyfrifol ar Lefel Fyd-eang' - Drwy ymateb i her fyd-eang yr argyfwng Newid Hinsawdd, tra hefyd yn ennyn diddordeb pobl mewn natur, yr awyr agored a threftadaeth i gael eu hysbrydoli i edrych ar ôl a dysgu am y byd o'u cwmpas. ✓ 'Cymru Gydnerth', 'Cymru Lewyrchus', 'Cymru Iachach' – Bydd gweithgareddau sy'n ymateb i'r argyfwng Newid Hinsawdd hefyd yn cyfrannu i nodau hyn gan eu bod yn gysylltiedig â'i gilydd.

Hefyd cafodd mesurau a chymau gweithredu eu sefydlu ar gyfer llywodraethu a bod yn gynaliadwy yn ariannol i allu cynnal yr Awdurdod i gyflawni'r canlyniadau uchod yn effeithiol yn awr ac yn y tymor hirach.

Cynllun Corfforaethol ac Adnoddau 2021/22 APCAP

Mae'r [Asesiad Llesiant](#) a'r [Cynllun Llesiant ar gyfer Sir Benfro](#), yr [Adroddiad o Gyflwr Adnoddau Naturiol 2020](#), [Datganiad Ardal De Orllewin Cymru](#), [Datganiad Ardal Morol](#), Rheoli Adnoddau Naturiol yn Gynaliadwy (RhANG), [Polisi Cynllunio Cymru](#) a'i ffocws ar creu lleoedd a blaenoriaethau Llywodraeth Cymru yn y [Datganiad Ysgrifenedig Gwerthfawr a Chydnerth](#), [Ffyniant i Bawb: Cymru sy'n Effro i'r Hinsawdd](#) yn darparu sail dystiolaeth a chyfeiriad polisi i oleuo gwaith yr Awdurdod tra pery'r cynllun hwn. Yn y dyfodol bydd Asesiad Risg Amgylcheddol a Newid Hinsawdd Sir Benfro hefyd yn dylanwadu ar waith yr Awdurdod.

Egwyddorion Datblygu Cynaliadwy

Mae [Deddf Llesiant Cenedlaethau'r Dyfodol \(Cymru\) 2015](#) yn ei gwneud yn ofynnol i gyrff cyhoeddus weithredu yn unol â'r egwyddorion datblygu cynaliadwy:

Hirdymor	Cydweithio	Integreiddio
Atal	Cynnwys	

O dan bob amcan ceir gweithgareddau sy'n dangos sut y mae'r egwyddorion hyn yn cael eu cymhwyso yn y ffordd rydym yn gweithio. Mae defnyddio Diogelwyr Taith Comisiynydd Cenedlaethau'r Dyfodol ac ymgysylltu ag Archwilio Cymru yn ein helpu i asesu ein perfformiad yn erbyn y pum ffordd o weithio.

Yn [Atodiad 2](#) ceir matrices sy'n croesgyfeirio gwahanol ffrydiau gwaith yn erbyn Nodau Llesiant Cymru a'r 5 ffordd o weithio dan Ddeddf Llesiant Cenedlaethau'r Dyfodol.

Adran 6 Dyletswydd Bioamrywiaeth a Chydnherthedd

Mae hefyd yn ofynnol i ni ystyried y ddyletswydd bioamrywiaeth a chydnherthedd ecosystemau dan y [Ddeddf yr Amgylchedd \(Cymru\) 2016](#). Mae gweithgareddau o fewn ffrydiau gwaith sydd wedi'u bwriadu i gyflawni ein Hamcanion Llesiant yn enwedig amcanion cydnherthedd a byd-eang yn helpu i integreiddio'r ddyletswydd Adran 6 fel rhan o'n gwaith.

Lle nodwyd Effaith Gadarnhaol ar Adran 6, nodir hyn yn erbyn gweithgareddau perthnasol o fewn ffrydiau gwaith.

Rheoli Adnoddau Naturiol yn Gynaliadwy

Mae [Deddf yr Amgylchedd \(Cymru\)](#) yn nodi naw egwyddor syml o reoli adnoddau naturiol yn gynaliadwy y mae angen iddynt fod yn sail i'r modd y mae'r Awdurdod yn gweithio. Mae'r rhain yn:

Addasadwy	Tystiolaeth	Gweithio gyda'n gilydd
Graddfa	Hirdymor	Atal
Cydnherth	Ymgysylltu â'r cyhoedd	
Deall yr holl fanteision a gawn ni yn sgil ein hadnoddau naturiol		

Datganiadau Ardal Dde-orllewin Cymru ac Ardal Forol

Mae [Datganiad Ardal De-orllewin Cymru CNC](#) yn nodi pedair thema y bydd ein gwaith tuag at gyflawni ein Hamcanion Llesiant ac effeithiau Cynllun Rheoli'r Parc Cenedlaethol yn cyfrannu atynt. Y pedair thema yw:

Lleihau anghydraddoldebau iechyd
Sicrhau rheoli tir yn gynaliadwy
Gwrthdroi'r dirywiad i fioamrywiaeth a'i hadfer
Thema drawsbynciol: Lliniaru ac addasu i hinsawdd sy'n newid

Byddwn hefyd yn ystyried themâu [Datganiad Ardal Forol Cymru](#), sy'n cynnwys:

Adeiladu gwydnwch ecosystemau morol
Atebion sy'n seiliedig ar natur ac addasu ar yr arfordir
Gwneud y mwyaf o gynllunio morol

Cynllun Llesiant ar gyfer Sir Benfro

Bydd gwaith yr Awdurdod tuag at gyflawni ei Amcanion Llesiant ac effeithiau Cynllun Rheoli'r Parc Cenedlaethol yn cyfrannu at brosiectau ehangach o fewn y [Cynllun Llesiant ar gyfer Sir Benfro](#):

Fframwaith traws newid recriwtio a chyflogaeth	Asesiad Risg Amgylcheddol, a Newid yn yr Hinsawdd
Sir Niwtral o ran Carbon	Gwneud Pethau'n Wahanol
Dathlu'r Awyr Agored	Cyfranogiad y Gymuned
Deall ein Cymunedau	Ymwneud ystyrion gan gymunedau

Cynllun Cydraddoldeb

Mae ein [Cynllun Cydraddoldeb 2020-24](#) a'n hamcanion yn cyfrannu at gyflawni pedwar nod tymor hyr yn y meysydd canlynol:

Y Parc – Tirwedd i Bawb
Ein Gwasanaethau – Yn Hygyrch ac yn Gynhwysol
Ein Gweithlu – Yn Amrywiol, Yn Gefnogol ac Yn Gynhwysol
Llywodraethu ac Ymgysylltu – Mwy o Gyfranogiad

Mae gweithgareddau a blaenoriaethau cyfredol sy'n cyfrannu at gyflawni'r cynllun hwn ac ein Hamcanion Cydraddoldeb wedi cael eu prif ffrydio i mewn i ffrydiau gwaith sydd wedi'u bwriadu i gyflawni ein Hamcanion Llesiant. Yn enwedig ein hamcanion o ran llewyrch, iechyd a llesiant, cydraddoldeb a chymunedau.

Ar 31 Mawrth 2021 bydd y [Ddyletswydd Economaidd-Gymdeithasol](#) o dan y Ddeddf Cydraddoldeb yn dod i rym yng Nghymru. Nod cyffredinol y ddyletswydd yw sicrhau gwell canlyniadau i'r rheini sy'n wynebu anfantais economaidd-gymdeithasol.

Lle nodwyd effaith gadarnhaol ar Gydraddoldeb neu Economaidd-Gymdeithasol, nodir hyn yn erbyn gweithgareddau perthnasol o fewn ffrydiau gwaith.

Strategaeth y Iaith Gymraeg

Mae gan yr Awdurdod [Strategaeth Iaith Gymraeg 2017-2022](#). Gweledigaeth y strategaeth hon yw gweld yr iaith Gymraeg yn ffynnu ym Mharc Cenedlaethol Arfordir Penfro ac i weld cynnydd o 1% o boblogaeth Parc Cenedlaethol Arfordir Penfro sy'n gallu siarad Cymraeg erbyn 2022. Mae gweithgareddau a blaenoriaethau cyfredol sy'n cyfrannu at gyflawni'r strategaeth hon wedi cael eu prif ffrydio i mewn i ffrydiau gwaith sydd wedi'u bwriadu i gyflawni ein Hamcanion Llesiant, yn enwedig ein hamcan o ran diwylliant.

Lle nodwyd effaith gadarnhaol ar y Gymraeg, nodir hyn yn erbyn gweithgareddau perthnasol o fewn ffrydiau gwaith.

Creu Lleoedd

Mae Polisi Cynllunio Cymru ynghyd ag aildrafftio'r Fframwaith Datblygu Cenedlaethol / Dyfodol Cymru 2040 yn pwysleisio creu lleoedd ar lefel strategol gyda'r amcanion o gael gwell cysylltiadau, lleihau teithio a hybu gwasanaethau lleol i wella hunaniaeth, cymeriad, ymdeimlad o gymuned a chyd-berchnogaeth drwy'r system gynllunio.

Mae llesiant yn ganolog i'r broses o greu lleoedd ac yn rhoi pwys ar yr angen i weithio gyda'n gilydd i adeiladu lleoedd gwell. Cyflawnir hyn drwy gymhwyso agwedd gyfannol at y broses gynllunio: un sy'n ystyried y cyd-destun, y swyddogaeth a'r cysylltiadau rhwng safle datblygu a'r ardal ehangach.

Fis Chwefror 2021 cymeradwyodd yr Aelodau i'r Awdurdod lofnodi'r [Siarter Creu Lleoedd](#).

Mae Siarter Creu Lleoedd Cymru wedi cael ei datblygu gan Phartneriaeth Creu Lleoedd Cymru. Mae'r bartneriaeth hon yn grŵp amlddisgyblaethol sy'n cynrychioli proffesiynau a sefydliadau sy'n gweithio o fewn yr amgylchedd adeiledig a naturiol.

Mae'r Siarter yn cynnwys chwe egwyddor sy'n cwmpasu:

Pobl a'r Gymuned	Lleoliad
Hunaniaeth	Symud
Cymysgedd o Ddefnyddiau	Tir y Cyhoedd

Wrth lofnodi'r Siarter Creu Lleoedd mae'r Awdurdod yn cytuno i gefnogi creu lleoedd ym mhob maes perthnasol wrth weithio a hyrwyddo'r chwe egwyddor creu lleoedd o ran cynllunio, dylunio a rheoli lleoedd newydd a lleoedd sydd eisoes yn bodoli.

Blaenoriaethau Llywodraeth Cymru

Bydd ein gwaith i gefnogi cyflawni ein Hamcanion Llesiant hefyd yn cefnogi cyflawni meysydd blaenoriaeth a gweithredu ehangach Llywodraeth Cymru ar gyfer Awdurdodau Parciau Cenedlaethol, gan gynnwys:

Newid yn yr Hinsawdd a Bioamrywiaeth	Ffyniant, Cydraddoldeb ac Adferiad Gwyrdd
Ffermio yn y Dyfodol – Ffermio Cynaliadwy	Twristiaeth Gynaliadwy a Hamdden Awyr Agored
Yr Iaith Gymraeg	

Fis Gorffennaf 2018 roedd Llywodraeth Cymru wedi nodi'r meysydd blaenoriaeth allweddol ar gyfer yr Ardaloedd o Harddwch Naturiol Eithriadol a'r Parciau Cenedlaethol yn ei ddatganiad ysgrifenedig [Tirweddau Dynodedig: Gwerthfawr a Chydnerth](#). Bydd gwaith yr Awdurdod i gyflawni ei Amcanion Llesiant ac effeithiau Cynllun Rheoli'r Parc Cenedlaethol yn cyfrannu at y 10 blaenoriaeth a nodir yn y Datganiad.

Atal colli bioamrywiaeth	Datblygu twristiaeth a hamdden awyr agored
Enghreifftiau o reoli adnoddau naturiol yn gynaliadwy	Y Gymraeg yn ffynnu
Tirweddau i bawb	Pob tirwedd yn bwysig
Ynni gwyrdd a datgarboneiddio	Chyflenwi drwy gydweithio

Gwireddu potensial economaidd tirweddau

Arloesi mewn adnoddau

Trwy gyflawni'r blaenoriaethau uchod byddwn yn cyfrannu at

- Nodau ehangach Llywodraeth Cymru fel yr amlinellir yn y Rhaglen Lywodraethu '[Symud Cymru Ymlaen](#)' a '[Ffyniant i Bawb: y strategaeth genedlaethol](#).'
- [Ffyniant i bawb: Cymru carbon isel Cymru](#)
- [Strategaeth Llywodraeth Cymru: Cymru Iachach: ein Cynllun Iechyd a Gofal Cymdeithasol](#)
- ["Dyfodol Ilwyddiannus" y Cwricwlwm Cenedlaethol newydd i Gymru](#)
- ['Golau yn y Gwyll: Gweledigaeth ar gyfer Diwylliant yng Nghymru'](#)
- [Polisi Cynllunio Cymru](#)
- [Rheoli Adnoddau Naturiol yn Gynaliadwy \(SMNR\)](#)
- [Croeso Cymru – Strategaeth Croeso i Gymru](#)

Bydd ein gweithgareddau a'n dull gweithredu hefyd yn cyd-fynd â chynlluniau Coronafeirws strategol Llywodraeth Cymru:

- [Cynllun rheoli'r coronafeirws: lefelau rhybudd yng Nghymru](#)
- [Llacio'r cyfyngiadau ar ein cymdeithas a'n heconomi: dal i drafod](#)
- [Arwain Cymru allan o'r pandemig coronafeirws: fframwaith ar gyfer adferiad](#)

Cyllid

Mae gwariant refeniw net yr Awdurdod ar gyfer 2021/22 yn cael ei bennu gan Lywodraeth Cymru, drwy ddyrannu Grant y Parciau Cenedlaethol blynyddol a'r ardoll ar £4,332,000.

Mae'r incwm a gynhrychir gan yr Awdurdod o rhyw £1,513,000 yn dod o ffioedd cynllunio, taliadau mynediad, gwerthu nwyddau, taliadau meysydd parcio ac ati. Disgwylir y bydd yr incwm a gynhrychir gan yr Awdurdod yn gostwng yn sylweddol oherwydd effaith COVID-19 ar ein gweithgareddau cynhyrchu incwm, ac ni wyddys ar hyn o bryd i ba raddau y bydd yr incwm hwnnw wedi gostwng. Mae trafodaethau'n mynd rhagddynt ynglŷn â sut i reoli'r diffyg. Mae dadansoddiad manylach o'r gyllideb yn cynnwys codau CIPFA ar gyfer Awdurdodau Parciau Cenedlaethol yn Atodiad A.

Rhagolygon Cyllideb 2021/22

Incwm	
	£000's
Grant Llywodraeth Cymru	3,249
Ardoll Awdurdod Lleol	1,083
Incwm a gynhrychir gan yr Awdurdod	1,451
Trosglwyddiad o Gronfeydd	772
Llog Banc	19
Cyfanswm	6,574

Gwariant		
Amcan Llesiant APCAP	Adnoddau (£000's)	%
Cefnogi ac annog datblygiad cyflogaeth a busnesau cynaliadwy	1,138	17%
Gwella iechyd ecosystemau'r Parc Cenedlaethol.	1,167	18%
Galluogi ac annog mwy o bobl i wella'u llesiant trwu wneud mwy o ddefnydd o'r Parc Cenedlaethol ni waeth beth fo'u hamgylchiadau.	1,130	17%
Parhau l sicrhau bod cydraddoldeb wedi'i sefydlu yng ngwaith a diwylliant yr APC.	730	11%
Gweithio ochr yn ochr â chymunedau i'w helpu l gael y gorau o'r Parc Cenedlaethol.	762	12%
Gwarchod a hyrwyddo diwylliant lleol o ran iaith, y celfyddydau a threftadaeth yn yr ardal.	850	13%
Sicrhau bod ein gwaith yn gwneud cyfraniad cadarnhaol at lesiant byd-eang.	797	12%
Cyfanswm	6,574	100%

Mynd i'r afael â'r ansicrwydd a achosir gan COVID 19

Rydym yn cydnabod y bydd COVID 19 yn parhau i effeithio ar ein gwaith wrth wynebu blwyddyn 2021/22 a bod angen bod yn hyblyg ac ymateb i ddatblygiadau wrth iddynt ddigwydd.

Er mwyn mynd i'r afael â hyn rydym wedi dadansoddi ein gweithgareddau o dan ffrydiau gwaith ar gyfer amcanion yn bedwar maes;

- ▶ Rheoli Adfer COVID / Gweithgareddau Statudol a Busnes Hanfodol: Bydd y gweithgareddau hyn yn cael eu blaenoriaethu yn ystod y flwyddyn.
- ▶ Gwasanaeth wedi'i addasu / Cyflawni yn ddibynnol ar reoliadau COVID yn ystod y flwyddyn: Mae'r gweithgareddau hyn yn debygol o gael eu heffeithio gan sefyllfa barhaus COVID 19. Byddwn yn dysgu o'r sefyllfa yn 2020/21 i addasu neu ailgychwyn gweithgareddau pryd bynnag y bydd yn briodol i wneud hynny yn ystod y flwyddyn.
- ▶ Gweithgareddau Ychwanegol/ Prosiectau: Dyma'r gweithgareddau y dylai sefyllfa COVID 19 gael llai o effaith arnynt.
- ▶ Partneriaethau Strategol neu Ymgysylltu: Byddwn yn ceisio parhau â gweithgareddau o gydweithredu â'n partneriaid.

Mesur Perfformiad – Amcanion Llesiant

Mae'r Awdurdod yn monitro ei gynnydd yn erbyn ei amcanion llesiant yn ystod y flwyddyn, drwy adroddiadau perfformiad a ddarperir i Aelodau drwy Bwyllgorau perthnasol. Mae rhai ystadegau'n cael eu cofnodi'n flynyddol. Mae'r Awdurdod hefyd yn defnyddio data ansoddol i helpu i gefnogi'r gwaith o ddadansoddi ei berfformiad.

Yn y meysydd hynny yr effeithiwyd arnynt yn sylweddol gan sefyllfa a rheoliadau COVID 19 lle cesglir data, byddwn yn canolbwyntio ar fonitro tueddiadau (ar sail data cyn COVID 19 a data 2020/21) i asesu effaith barhaus COVID-19 ar rai gweithgareddau ac i asesu cynnydd yn yr adferiad yn y meysydd hyn.

Ein Rhaglen Waith 2021/22 – Gweithgareddau o dan Ffrydiau Gwaith APCAP fydd yn helpu ni i gyflawni ein Amcanion Llesiant

Amcan Llesiant Llewyrchus: Cefnogi ac annog datblygiad cyflogaeth a busnesau cynaliadwy, yn enwedig ym maes twristiaeth a hamdden.

Ffrydiau gwaith a fydd yn cefnogi cyflawni'r amcan hwn yn 2021/22

Polisiâu Cynllunio a'r Gwasanaeth Cynllunio	Cynnal Hawliau Tramwy Cyhoeddus sy'n Ased Twristiaeth Allweddol	Twristiaeth a Hamdden Gynaliadwy – Rheoli, Hyrwyddo ac Ymgysylltu
Cefnogi Busnesau Lleol a Chaffael Cynaliadwy	Trawsnewid Cyflogaeth a Datblygu Sgiliau yn Sir Benfro	

Gweithgareddau o dan ffrydiau gwaith yn 2021/22 a fydd yn cefnogi cyflawni'r amcan hwn:

Ffrwd Waith 1: Polisiâu Cynllunio a'r Gwasanaeth Cynllunio

Rheoli Adfer COVID / Gweithgareddau Statudol a Busnes Hanfodol

- Yn dilyn mabwysiadu'r Cynllun Datblygu Lleol 2 fis Medi 2020, byddwn yn parhau i baratoi, ymgynghori a cheisio cymeradwyaeth i ganllawiau cynllunio atodol yn ystod 2021/22.
- Byddwn yn parhau i gasglu data i lywio ein Hadroddiad Monitro Blynyddol. Bydd dangosyddion diwygiedig ar gyfer Cynllun Datblygu Lleol 2 yn helpu'r Awdurdod i fonitro effeithiau yn erbyn yr amcan llesiant hwn ac effeithiau Cynllun Rheoli'r Parc Cenedlaethol.
- Byddwn yn parhau i ddarparu gwasanaeth cynllunio effeithiol sy'n cefnogi datblygiad busnesau cynaliadwy, cymunedau ac economi leol. Byddwn yn monitro lle rydyn ni arni yn ystod y flwyddyn drwy'r mesurau canlynol ac yn cymharu ein perfformiad ag eraill drwy broses Llywodraeth Cymru o gael Adroddiad Blynyddol ar Berfformiad Cynllunio:

Cynllun Corfforaethol ac Adnoddau 2021/22 APCAP – Rhaglen Waith (Llewyrchus)

- % y ceisiadau cynllunio a benderfynwyd o fewn y cyfnodau amser gofynnol [Targed APCAP 82%/ Targed Llywodraeth Cymru 80%]
- Yr amser cyfartalog a gymerwyd i benderfynu ar bob cais cynllunio mewn diwrnodau [Targed Llywodraeth Cymru <67 diwrnod]
- % y penderfyniadau a wnaed gan Aelodau yn erbyn cyngor swyddogion (argymhelliad) [Welsh Government Target <5%]
- % yr apeliadau a wrthodwyd [Targed Llywodraeth Cymru >66%]
- Ceisiadau am gostau mewn apêl adran 78 a ganiatawyd yn ystod y cyfnod adrodd [Targed Llywodraeth Cymru 0]
- % y ceisiadau cynllunio a benderfynwyd dan bwerau dirprwyedig
- # ceisiadau cynllunio a gofrestrwyd
- % y ceisiadau cynllunio a gymeradwywyd

Gweithgareddau Ychwanegol/ Prosiectau

- Cafodd y gwaith o brosesu a gweinyddu ceisiadau cynllunio ei effeithio gan reoliadau COVID 19 yn 2021/22. Byddwn yn cymryd y dysgu o'n profiadau ac yn cychwyn adolygiad o'n prosesau a'n defnydd o dechnoleg i gefnogi proses gweinyddu ceisiadau cynllunio effeithlon.
- Ar ôl symud i gyfarfodydd rhithwir yn ystod 2020/21 byddwn yn adolygu Gweithdrefnau Siarad Cyhoeddus yr Awdurdod er mwyn sicrhau eu bod yn addas i'r diben.

Partneriaethau Strategol neu Ymgysylltu

- Byddwn yn ceisio paratoi ac ymwneud â newidiadau sylweddol o ran y prosesau cynllunio rhanbarthol, gan gynnwys datblygu Cyd-bwyllgor Corfforaethol De Orllewin Cymru a Chynlluniau Datblygu Strategol.

Canlyniad

Mae gwasanaeth cynllunio effeithlon ac effeithiol yn ei le, sy'n cyrraedd targedau Llywodraeth Cymru ac yn mynd y tu hwnt iddynt ac yn ategu polisi cynllunio ar gyfer Cymru a'r ardal leol sy'n cyfrannu at economi a chymunedau lleol cynaliadwy.

Cyflawni Effeithiau Cynllun Rheoli'r Parc Cenedlaethol

Argyfwng Newid Hinsawdd	Polisi a phenderfyniadau cynllunio sy'n cefnogi ac yn cyfrannu at yr agendau ddatgarboneiddio yn y Parc.
Colli Bioamrywiaeth	Polisi a phenderfyniadau cynllunio nad ydynt yn effeithio'n negyddol ar fioamrywiaeth yn y Parc.
Tirweddau ar Gyfer Pawb	Polisi cynllunio sy'n cefnogi economi a chymunedau cynaliadwy a hyfyw yn y Parc.

Ffrwd Waith 2: Cynnal Hawliau Tramwy Cyhoeddus sy'n Ased Twristiaeth Allweddol

Rheoli Adfer COVID / Gweithgareddau Statudol a Busnes Hanfodol

- Byddwn yn parhau i gynnal [Llwybr Arfordir Sir Benfro](#) a Rhwydwaith Hawliau Tramwy Mewndirol (RHTM) fel bod y llwybrau'n parhau i fod yn ased twristiaeth a hamdden allweddol yn 2021/22 ac ar gyfer cenedlaethau'r dyfodol. Llwyddir i wneud hyn drwy barhau i gyflawni rhaglen waith weithredol yr Awdurdod yn ystod 2021/22 ar gyfer yr hawliau tramwy cyhoeddus, gan gynnwys torri'r borfa a gweithgareddau cynnal a chadw. Llwyddodd tîm y Wardeniaid, gyda chymorth tîm y Parcmy, i gwblhau'r rhaglen dymhorol o dorri porfa ar y Llwybrau yn ystod 2020/21, ond mae'r cyfnodau clo wedi effeithio ar gyflawni rhaglenni gwaith ehangach yn ystod y flwyddyn.
- Byddwn yn parhau i fonitro'r defnydd, ansawdd a boddhad defnyddwyr â Llwybr yr Arfordir ac RHTM drwy'r mesurau hyn:
 - Llwybr Arfordir Sir Benfro – Sgôr Gyffredinol Trip Advisor 1-5
 - % yr Hawliau Tramwy Cyhoeddus sy'n agored ac yn hygyrch gan gyrraedd y safon ansawdd
 - # y bobl sy'n defnyddio llwybrau troed (o rifyddion sefydlog)
 - # Pryderon a adroddwyd am Lwybr yr Arfordir ac Hawliau Tramy Cyhoeddus
- Byddwn yn cynnal gweithgareddau i ymateb a chynyddu gwydnwch i effaith erydu arfordirol a chylchoedd tywydd gwael ar lwybrau. Bydd hyn yn cynnwys cwblhau gwaith adweithiol yn ystod y flwyddyn a gwneud cynnydd yn erbyn ein rhaglen arfaethedig fel y mae capasiti yn caniatáu, gan gynnwys gwaith adlinio Llwybr yr Arfordir.

Gweithgareddau Ychwanegol/ Prosiectau

Cynllun Corfforaethol ac Adnoddau 2021/22 APCAP – Rhaglen Waith (Llewyrchus)

- Drwy Brosiect y Parc Digidol byddwn yn parhau i gynnal gweithgareddau i wella ein rheolaeth weithredol y Llwybr Arfordir Sir Benfro a Rhwydwaith Hawliau Tramwy Mewndirol. Byddwn yn edrych ar fanteisio ar ddata a gasglwyd o'r prosesau sydd bellach wedi'u digideiddio er mwyn gwella'r broses o wneud penderfyniadau a blaenoriaethu'r gwaith sydd angen ei wneud. Hefyd byddwn yn cychwyn ar y broses o ddatblygu manylebau ar gyfer Hawliau Tramwy Mewndirol.
- Byddwn yn cychwyn ar y gwaith o gytuno ar fanylebau safonol ar gyfer arwyddion i alluogi dull mwy safonol a chyson o godi arwyddion newydd. Bydd hyn yn golygu gwneud y defnydd mwyaf posibl o'r peiriant ysgrifennu arwyddion Gravograph yng ngweithdy Cilrhedyn.
- Mae cysylltiadau llwybrau troed newydd a llwybrau cerdded cylchol yn helpu i hyrwyddo teithio llesol a llwybrau cerdded. Byddwn yn parhau â'n gwaith i greu cyswllt llwybr troed newydd rhwng Trefdraeth a Nanhyfer a gwaith gwella i ffurfio taith gerdded gylchol o Landudoch trwy Drewyddel a Thraeth Poppit.

Partneriaethau Strategol neu Ymgysylltu

- Byddwn yn parhau i gydweithio â Chyngor Sir Penfro ar gyflawni'r Cynllun Gwella Hawliau Tramwy a hwyluso'r Fforwm Mynediad Lleol.
- Rydym yn aelod o Fforwm Deddfwriaeth Mynediad Llywodraeth Cymru a byddwn yn parhau i gymryd rhan yn y Fforwm.

Canlyniad

Lefel uchel o fodlonrwydd defnyddwyr ar Lwybr Arfordir Penfro a hawliau tramwy mewndirol sy'n annog ymwelwyr i ddychwelyd. Mae llwybrau'n cael eu cadw ar agor ac mae mwy o bobl yn gallu cael mynediad at lwybrau cylchol a'u mwynhau.

Cyflawni Effeithiau Cynllun Rheoli'r Parc Cenedlaethol

Argyfwng Newid Hinsawdd	Cefnogi cyfleoedd teithio llesol yn y Llwybr. Gwarchod Llwybr yr Arfordir rhag effaith difrod gan stormydd gaeaf.
Tirweddau ar Gyfer Pawb	Mae mwy o bobl yn gallu mwynhau a chael mynediad at lwybrau cylchol yn y Parc. Mae Llwybr yr Arfordir ar agor ac yn hygyrch i bobl ei ddefnyddio.

Ffrwd Waith 3: Twristiaeth a Hamdden Gynaliadwy – Rheoli, Hyrwyddo ac Ymgysylltu

Rheoli Adfer COVID / Gweithgareddau Statudol a Busnes Hanfodol

- Roedd tîm y Parcmyr wedi chwarae rhan bwysig yn ystod tymor prysur yr haf 2020/21 drwy fod yn ddolen gyswllt rhwng yr ymwelwyr, y gymuned a'r perchnogion tir. Byddwn yn parhau â'r gwaith ymgysylltu hwn yn nhymor 2021/22, a hefyd yn cynyddu ein presenoldeb drwy gyflogi 4 parcmyr haf. Byddwn yn parhau i fonitro rhyngweithiadau'r parcmyr haf drwy:
 - # yn mynychu digwyddiadau pop ym yr Parc
 - # pobl yr ymgysylltwyd â hwy drwy weithgareddau busnes a'u rhwydweithio â'r cyhoedd yn gyffredinol y Parcmyr Haf
- I gefnogi'r gweithgareddau uchod, byddwn yn datblygu ac yn gweithredu system i'r Parcmyr a'r Wardeniaid i'w galluogi i roi gwybod am ddigwyddiadau ar safleoedd, llwybr yr arfordir a'r hawliau tramwy mewndirol.
- Bydd yr Awdurdod yn parhau i gyflawni ei Strategaeth boblogaidd Cyfathrebu allan o Covid. Bydd ein hymgyrchoedd negeseua a digidol yn ystod 2021/22 yn gymorth i reoli cyrchfannau yn ystod adferiad COVID a thymor yr haf, gyda ffocws penodol ar gyrraedd cynulleidfaoedd newydd o ymwelwyr. Byddwn yn monitro cysylltiadau ein hymgyrchoedd digidol i asesu pa mor effeithiol ydynt.
- Byddwn yn ymateb fesul cam i'r newidiadau yn y rheoliadau i agor canolfan Oriol y Parc i ymwelwyr yn ystod 2021/22. Asesiadau risg a dulliau wedi'u haddasu fydd yn llywio ein camau o weithredu. Byddwn yn monitro effaith hyn ar rhyngweithiadau ymwelwyr yn ystod y flwyddyn drwy:
 - yr ymwelwyr i Oriol Y Parc a Sgôr Gyffredinol 1-5 Trip Advisor am Oriol y Parc

Gweithgareddau Ychwanegol/ Prosiectau

- Byddwn yn ystyried sut allwn fabwysiadu unrhyw argymhellion a modelau a glustnodwyd o'r gwaith ymchwil allanol ar gynaliadwyedd yr oedd yr Awdurdod wedi comisiynu Prifysgol Abertawe i'w gynnal. [\[Effaith ar Ddyletswydd A6\]](#)
- Ein swyddog Llesiant a Thwristiaeth fydd ein rheolwr cynaliadwyedd ar gyfer y bencampwriaeth Rhwyfo a Sbrintiau Traeth y Byd y bwriedir ei chynnal yn Saundersfoot yn 2022. Yn ystod 2021/22 byddant yn canolbwyntio ar weithgareddau paratoi ar gyfer y digwyddiad gan gynnwys cefnogi'r gwaith o ddatblygu system gynaliadwy o reoli digwyddiadau i safon a pholisi [ISO 20121:2012](#) gyda threfnwyr y digwyddiad. [\[Effaith ar Ddyletswydd A6\]](#)
- Crëwyd cynllun dehongli ar gyfer Oriol y Parc i'w gefnogi fel canolfan ddarganfod ar gyfer y Parc, a byddwn yn parhau â gweithgareddau i gefnogi'r gwaith o gyflawni'r cynllun ar y safle yn ystod 2021/22.

Cynllun Corfforaethol ac Adnoddau 2021/22 APCAP – Rhaglen Waith (Llewyrchus)

- Bydd yr Awdurdod yn parhau lle mae cyfleoedd yn codi i sefydlu Pwyntiau Darganfod Gwybodaeth ar safleoedd ledled y Parc Cenedlaethol. Byddwn yn cynhyrchu Coast to Coast i roi canllaw i'r rhai sy'n ymweld â'r ardal ac sy'n byw yn yr ardal yn ystod tymor 2021/22 ac yn cyflwyno gwybodaeth drwy ein gwefan. Byddwn yn monitro ymgysylltiad â'n gwefan drwy:
 - # Prif ddefnyddwyr y wefan a # Prif dudalennau'r agored wefan yr edrychwyd arnynt

Partneriaethau Strategol neu Ymgysylltu

- Byddwn yn cydweithredu â Croeso Sir Benfro sydd newydd ei sefydlu i weithredu Cynllun Rheoli Cyrchfannau Sir Benfro a rheoli a hyrwyddo cyrchfannau yn ehangach.
- Mae Prosiect Llwybrau Celtaidd y Bartneriaeth Interreg yn symud i gyfnod newydd, ar ôl llwyddo i gael cyllid am ddwy flynedd arall. Byddwn yn parhau i gydweithio â phartneriaid i gyflawni'r cam hwn o'r prosiect, wrth iddo ailffocysu ei farchnata a'i ymgysylltu â'r farchnad o ymwelwyr cartref yn y DU. Hefyd byddwn yn parhau i gymryd rhan ym mhrosiect ategol y bartneriaeth Cysylltiadau Hynafol, gyda'n gweithgareddau yn canolbwyntio ar ddatblygu deunydd esboniadol yng Nghapel Santes Non yn Nhyddewi.
- Byddwn yn parhau i gydlynu'r adolygiad parhaus o'r Rheoli Pwysau Ymwelwyr a Phrofiadau Ymwelwyr â phartneriaid allanol. Mae'r ddogfen hon yn gymorth i reoli'r safleoedd prysuraf yn y Parc a'r materion sy'n codi'n barhaus ac o'r newydd o ran hamdden. [\[Effaith ar Ddyletswydd A6\]](#)
- Rydym yn aelod o Fforwm Diogelwch Dŵr Sir Benfro a byddwn yn parhau i gymryd rhan ynddo a chefnogi'r fforwm drwy goladu a mapio digwyddiadau arfordirol a blaendraethau. [\[Effaith ar Ddyletswydd A6\]](#)
- Bydd ein Parcmyr, gan gynnwys parcmon y Weinyddiaeth Amddiffyn yng Nghastell Martin, yn parhau i gysylltu â grwpiau hamdden ac â Fforwm Arfordirol Sir Benfro, i gynorthwyo'r gwaith o gyflawni Siarter Awyr Agored Sir Benfro. [\[Effaith ar Ddyletswydd A6\]](#)
- Byddwn yn parhau i weithio gydag Awdurdodau Parciau Cenedlaethol eraill ar ddatblygu Dangosyddion Twristiaeth Gynaliadwy, gan ganolbwyntio ar ystyriaethau sy'n ymwneud â thwristiaeth adfywiol. [\[Effaith ar Ddyletswydd A6\]](#)

Canlyniad

Mae economi ymwelwyr a hamdden gynaliadwy yn y Parc yn cael eu hyrwyddo mewn modd sy'n cael effaith gadarnhaol ar nodweddion arbennig y Parc, profiad ymwelwyr, yr economi leol a chymunedau. Mae cynulleidfaoedd newydd yn ymwybodol o

gyfleoedd yn y Parc a sut i gael profiad o'i nodweddion arbennig a gwneud y gorau ohonynt. Mae ymwelwyr newydd ac ymwelwyr dychwel yn gallu mwynhau'r Parc a hefyd yn gallu cymryd gofal o'i rinweddau arbennig.

Cyflawni Effeithiau Cynllun Rheoli'r Parc Cenedlaethol

Argyfwng Newid Hinsawdd

Mae'r economi ymwelwyr yn y Parc yn cael ei rheoli mewn ffordd sy'n ategu cyfleoedd ar gyfer twristiaeth gynaliadwy a'r agenda ddatgarboneiddio gysylltiedig. Mae mwy o bobl yn dysgu am effaith y newid yn yr hinsawdd yn y Parc a beth ellir ei wneud ac sy'n cael ei wneud i fynd i'r afael â hynny.

Colli Bioamrywiaeth

Mae'r economi ymwelwyr yn y Parc yn cael ei rheoli mewn ffordd sy'n cefnogi bioamrywiaeth. Mae mwy o bobl yn dysgu am golli bioamrywiaeth yn y Parc, a beth ellir ei wneud ac sy'n cael ei wneud i fynd i'r afael â hynny.

Tirweddau ar Gyfer Pawb

Mae mwy o bobl yn gallu cael budd o gael mynediad i'r Parc a gwneud y gorau o'r profiad. Gall cynulleidfaoedd newydd fwynhau'r Parc tra hefyd yn cymryd gofal o'i rinweddau arbennig.

Ffrwd Waith 4: Cefnogi Busnesau Lleol a Chaffael Cynaliadwy

Rheoli Adfer COVID / Gweithgareddau Statudol a Busnes Hanfodol

- Rydym yn cydnabod yr effaith y mae pandemig COVID 19 a rheoliadau cysylltiedig wedi'i chael ar fusnesau lleol a'r economi leol. Un ffordd o gefnogi busnesau yw sicrhau ein bod yn parhau i dalu anfonebau'n brydlon a chwilio am gyfleoedd i gefnogi cyflenwyr lleol. Byddwn yn monitro sut rydym yn gwneud yn ystod y flwyddyn drwy'r mesurau hyn:
 - % Gwariant Awdurdod yn lleol
 - % yr anfonebau a dalwyd ar amser (Cyfartaledd) [Targed 97%] [Effaith ar Ddyletswydd A6]

Gwasanaeth wedi'i addasu / Cyflawni yn ddibynnol ar reoliadau COVID yn ystod y flwyddyn

- Yn amodol ar reoliadau COVID 19, byddwn yn darparu cyfleoedd ar gyfer stondinau mewn ffeiriau, cyfleoedd i artistiaid werthu eu gwaith yn Oriel y Parc a pharhau i nodi a stocio cynnyrch lleol a Chymraeg yng Nghanolfannau'r Awdurdod i helpu i gefnogi busnesau lleol. Byddwn yn monitro'r nifer sy'n manteisio ar y cyfleoedd hyn yn ystod y flwyddyn drwy:
 - # o stondinwyr sy'n cymryd rhan mewn ffeiriau a digwyddiadau yn Oriel y Parc a Chaeriw
 - # o artistiaid a chrefftwyr a gefnogir yn Oriel y Parc [\[Effaith ar Ddyletswydd A6\]](#)

Gweithgareddau Ychwanegol/ Prosiectau

- Mae gweithgareddau caffael yn chwarae rhan bwysig yn yr agenda datgarboneiddio a'r posibilrwydd o gyflawni effeithiau cadarnhaol ar gydraddoldeb a dyletswydd economaidd-gymdeithasol drwy gyfleoedd budd cymunedol. Yn ystod 2021/22 byddwn yn comisiynu adolygiad allanol o weithgareddau caffael yr Awdurdod. Bydd yr adolygiad hwn yn edrych ar sut y gallwn hyrwyddo cynaliadwyedd a datgarboneiddio yn well, cefnogi cadwyni cyflenwi lleol a defnyddio cyfleoedd budd cymunedol drwy ein gweithgareddau caffael. [\[Effaith ar Ddyletswydd A6/ Cydraddoldeb/ Economaidd-Gymdeithasol\]](#)

Canlyniad

Mae busnesau lleol yn cael eu cefnogi trwy gyfleoedd yn ein canolfannau a thrwy arferion caffael cynaliadwy. Mae arferion caffael yn cael effaith ddatgarboneiddio, amgylcheddol, cymunedol a chydaddoldeb cadarnhaol

Cyflawni Effeithiau Cynllun Rheoli'r Parc Cenedlaethol

Argyfwng Newid Hinsawdd	Lleihau allyriadau uniongyrchol yn ardal y Parc trwy arferion caffael.
Colli Bioamrywiaeth	Mae arferion caffael yn cael effeithiau amgylcheddol cadarnhaol.
Tirweddau ar Gyfer Pawb	Mae arferion caffael yn cael effaith gadarnhaol ar effeithiau gydraddoldeb ac economaidd-gymdeithasol.

Ffrwd Waith 5: Trawsnewid Cyflogaeth a Datblygu Sgiliau yn Sir Benfro

Gwasanaeth wedi'i addasu / Cyflawni yn ddibynnol ar reoliadau COVID yn ystod y flwyddyn

Cynllun Corfforaethol ac Adnoddau 2021/22 APCAP – Rhaglen Waith (Llewyrchus)

- Byddwn yn darparu lleoliadau gwaith ar draws Timau Awdurdod o dan Gynllun Lleoliadau Gwaith Coleg Sir Benfro a ddatblygwyd drwy'r Bwrdd Gwasanaethau Cyhoeddus. Bydd darparu cyfleoedd lleoli yn amodol ar effaith rheoliadau COVID 19. Byddwn yn monitro sut rydym yn gwneud drwy:
 - # y lleoliadau profiad gwaith a ddarparwyd [Effaith ar Dyletswydd Gydraddoldeb/ Economaidd-Gymdeithasol]
- Byddwn yn parhau i ddatblygu ystod ehangach o gyfleoedd i wirfoddoli ac fel rhan o hyn byddwn yn clustnodi cyfleoedd i ddarparu hyfforddiant neu gyfleoedd camu i fyny ar draws ein cyfleoedd i wirfoddolwyr er mwyn hyrwyddo datblygu sgiliau. Byddwn yn manteisio ar yr hyn a ddysgwyd o'n profiadau yn 2020/21, pan gyflwynwyd ystod eang o sesiynau hyfforddi rhithiol i wirfoddolwyr a datblygu rolau gwirfoddoli annibynnol newydd. Byddwn yn monitro ein perfformiad yn ystod y flwyddyn drwy'r mesurau hyn:
 - # mynychu sesiynau hyfforddi gwirfoddolwyr
 - # diwrnodau gwirfoddoli – cyfleoedd gwirfoddoli newydd (rolau gwirfoddolwyr) [Effaith ar Gydraddoldeb/ Dyletswydd Economaidd-Gymdeithasol]

Gweithgareddau Ychwanegol/ Prosiectau

- O dan gynllun Kickstart Llywodraeth y DU ac mewn partneriaeth ag Awdurdodau Parciau Cenedlaethol eraill y DU, byddwn yn cynnig nifer o leoliadau swydd newydd ar gyfer pobl ifanc 16 i 24 oed sydd ar Gredyd Cynhwysol ac sydd mewn perygl o fod yn ddi-waith yn y tymor hir. Byddwn yn monitro lle rydyn ni arni yn ystod y flwyddyn drwy'r mesurau hyn:
 - # Dechreuwyd lleoliadau Cynllun Kickstart
 - # Lleoliadau Cynllun Kickstart wedi'u cwblhau [Effaith ar Gydraddoldeb/ Dyletswydd Economaidd-Gymdeithasol]

Canlyniad

Mae pobl yn datblygu sgiliau gwaith a sgiliau gyrfa i'w cynorthwyo gyda chyfleoedd cyflogaeth ac addysgol yn y dyfodol.

Cyflawni Effeithiau Cynllun Rheoli'r Parc Cenedlaethol

Tirweddau ar Gyfer Pawb

Ehangu mynediad at gyfleoedd i gyfrannu at weithgareddau sy'n cefnogi'r Parc Cenedlaethol a rheoli ei Nodweddion Arbennig.

Amcan Liesiant Cydnherth: Gwella iechyd ecosystemau'r Parc Cenedlaethol.

Ffrydiau gwaith a fydd yn cefnogi cyflawni'r amcan hwn yn 2021/22

Gwasanaeth Rheoli Tir Cadwraeth – Rheoli Tir ar gyfer Natur	Prosiectau Bioamrywiaeth a Chysylltedd	Ymgysylltu a Gwirfoddoli o ran edrych ar ôl Ecosystemau'r Parc
Edrych ar ôl y Coed yn y Dirwedd	Amgylchedd Morol a'r Blaendraeth	Cynllunio - Rheoli Adnoddau Naturiol yn Gynaliadwy ac Ymateb i Golli Bioamrywiaeth

Gweithgareddau o dan ffrydiau gwaith yn 2021/22 a fydd yn cefnogi cyflawni'r amcan hwn:

Ffrwd Waith 1: Gwasanaeth Rheoli Tir Cadwraeth – Rheoli Tir ar gyfer Natur

Rheoli Adfer COVID / Gweithgareddau Statudol a Busnes Hanfodol

- Yn ystod 2020, ail-flaenoriaethwyd y rhaglenni gwaith ar gyfer cadwraeth i ystyried y galw am agor llwybrau troed, ac mae'r cyfnodau clo oherwydd rheoliadau Covid 19 wedi effeithio ymhellach ar y gwaith hwn yn ystod y flwyddyn. Dim ond effaith gyfyngedig a gafodd hyn yn y tymor byr, ond mae angen i ni reoli'r effaith tymor hwy ar gydnerthedd os yw cyflawni rhaglenni gwaith yn parhau i gael ei effeithio gan effeithiau COVID 19. Byddwn yn canolbwyntio yn 2021/22 ar gyflawni meysydd â blaenoriaeth yn y rhaglen gwaith cadwraeth i gynnal cydnherthedd tymor hir y safleoedd a reolir gennym ar gyfer cadwraeth ar hyd a lled y Parc. [\[Effaith ar Ddyletswydd A6\]](#)
- Un o'r meysydd blaenoriaeth y byddwn yn canolbwyntio arno yw cyflawni toriad blynyddol y rhwydwaith seibiannau tân. [\[Effaith ar Ddyletswydd A6\]](#)

Gwasanaeth wedi'i addasu / Cyflawni yn ddibynnol ar reoliadau COVID yn ystod y flwyddyn

- Mae'r diwydiant a ffermwyr llaeth yn rhanddeiliaid allweddol yn y Parc Cenedlaethol, a byddwn yn ceisio cychwyn gweithgareddau ymgysylltu â'r sector hwn yn ystod y flwyddyn. Mae ein rhaglen Grant Ffiniau Traddodiadol yn cynnig un offeryn a allai helpu gyda'r gweithgareddau ymgysylltu hyn. [\[Effaith ar Ddyletswydd A6\]](#)

Gweithgareddau Ychwanegol/ Prosiectau

- Byddwn yn parhau i gyflawni drwy reoli ystâd yr Awdurdod sy'n eiddo i'r Awdurdod neu ar brydles a thrwy weithio mewn partneriaeth â pherchnogion tir preifat drwy gynllun ein gwaith cadwraeth 'Gwarchod y Parc' sydd â'r nod o fod o fudd i gynefinoedd a rhywogaethau â blaenoriaeth yn y Parc. Byddwn yn monitro effaith hyn drwy'r mesurau canlynol a'n Hadroddiad Cadwraeth Blynnyddol:
 - Safleoedd Cadwraeth - % yn unol â'r Cynllun Rheoli [Targed 100%]
 - Hectar - eiddo y mae'r Awdurdod Parc Cenedlaethol yn berchen arno neu'n ei brydlesu a reolir ar gyfer bioamrywiaeth
 - Hectar - tir a reolir ar gyfer bioamrywiaeth mewn partneriaeth â thirfeddianwyr preifat
 - Hectar – Tir mynediad lle mae'r APC yn cefnogi partneriaethau rheoli cyffredi
 - # cytundebau rheoli ffurfiol newydd a wnaed trwy Warchod y Parc
 - Hectar- a gwmpesir gan gytundebau rheoli ffurfiol newydd trwy Warchod y Parc.
 - # safleoedd newydd lle rydym yn gweithio i gadwraeth gyda'r perchnogion trwy Warchod y Parc (tu allan o gytundebau rheoli ffurfiol)
 - Hectar – a gwmpesir gan safleoedd newydd lle rydym yn gweithio i gadwraeth gyda'r perchnogion trwy Warchod y Parc (tu allan o gytundebau rheoli ffurfiol)
 - Hectar – Cynefin pryfed peillio newydd sydd wedi'i greu [\[Effaith ar Ddyletswydd A6\]](#)

Partneriaethau Strategol neu Ymgysylltu

- Ni all y gwaith o wella cyflwr ecosystemau'r Parc gael ei wneud fel gwaith ar ei ben ei hun. Byddwn yn parhau i ymgysylltu a chefnogi partneriaethau strategol sy'n hyrwyddo cydweithio a gweithio integredig gan gynnwys y [Mhartneriaeth Natur Sir Benfro](#) a chyflawni [Cynllun Adfer Natur Sir Benfro](#), [Rhwydwaith Pori Sir Benfro](#) a [Grŵp Tanau Gwyllt Sir Benfro](#). [\[Effaith ar Ddyletswydd A6\]](#)
- Byddwn yn parhau i gymryd rhan mewn cyfleoedd i ddylanwadu a chefnogi'r gwaith o ddylunio a chyflawni'r Cynllun newydd o Reoli Tir yn Gynaliadwy yng Nghymru wrth i'r Cynllun gael ei ddatblygu. [\[Effaith ar Ddyletswydd A6\]](#)

Canlyniad

Adfer gweirgloddiau, glaswelltir corsiog a nodweddion cysylltedd (perthi, cloddiau, coridorau nentydd) a chreu ardaloedd newydd o gynefinoedd, gan gynnwys glaswelltiroedd sy'n gyforiog o rywogaethau, cynefinoedd a choed pori. Mae dull partneriaeth yn ei le ac mae mentrau ar y cyd yn cael eu cyflawni i gynorthwyo cymunedau, partneriaid a rhanddeiliaid i wella ecosystemau a chysylltedd yn y Parc a chyflawni ar flaenoriaethau yng Nghynllun Adfer Natur Sir Benfro. Mae buddiannau'r Parc, yr Awdurdod a'i rhanddeiliaid yn cael eu cymryd i ystyriaeth yn y gwaith o ddatblygu Cynllun newydd o Reoli Tir yn Gynaliadwy yng Nghymru wrth i'r Cynllun gael ei ddatblygu.

Cyflawni Effeithiau Cynllun Rheoli'r Parc Cenedlaethol

Argyfwng Newid Hinsawdd

Mae cydweithio o gymorth i gyflawni datrysiadau seiliedig ar natur sy'n gwella storffeydd carbon yn y Parc.

Colli Bioamrywiaeth

Mae cydweithio o gymorth i gyflawni gweithgareddau sy'n arwain at fioamrywiaeth well mewn ecosystemau a chysylltedd gwell yn y Parc.

Ffrwd Waith 2: Prosiectau Bioamrywiaeth a Chysylltedd

Gweithgareddau Ychwanegol/ Prosiectau

- Lanswyd y [Cynllun Grant Peilot Ffiniau Traddodiadol](#) yn 2020 i gefnogi'r gwaith o adfer y ffiniau traddodiadol yn y Parc. Mae gan y Parc gyfoeth o fathau traddodiadol o ffiniau caeau, gan gynnwys cloddiau Sir Benfro, cloddiau pridd a waliau carreg sych ac maent yn gwneud cyfraniad sylweddol i dirwedd ac ecoleg y Parc. Byddwn yn parhau i gyflawni'r cynllun hwn gan gynnig cyfleoedd i dirfeddianwyr dderbyn cymorth ariannol i reoli ac adfer ffiniau caeau traddodiadol. Byddwn yn mesur effaith y cynllun drwy:
 - Hyd y Ffin Draddodiadol a adferwyd [[Effaith ar Ddyletswydd A6](#)]
- Mae'r prosiect peilot Pobl, Llwybrau a Pheillwyr wedi bod yn gwella bioamrywiaeth a chysylltedd ar hyd y rhan o Niwgwl i Abereiddi o Lwybr Arfordir Sir Benfro drwy gyflawni ystod o waith rheoli cynefinoedd ar raddfa fach ac ymchwilio i ffyrdd o ymgorffori gweithgareddau cyfeillgar i beillwyr yn y gwaith o ddydd i ddydd o reoli llwybr yr arfordir. Yn 2021/22 byddwn yn canolbwyntio ar ymestyn y prosiect i rannau eraill o Lwybr yr Arfordir a defnyddio'r hyn a ddysgwyd o'r prosiect i ddatblygu

canllawiau i dîm y Wardeniaid ar reoli Llwybr yr Arfordir a'r Hawliau Tramwy Cyhoeddus o safbwynt bioamrywiaeth. [Effaith ar Ddyletswydd A6]

- Byddwn yn gweithredu'r rhaglen waith, a ariennir drwy brosiect arfordirol SMS Dawnsio ar y Dibyn. [Effaith ar Ddyletswydd A6]
- Byddwn yn ymchwilio i'r defnydd a wneir gan wiberod o'r cynefinoedd ar y llain arfordirol i lywio strategaethau o reoli'r pwysau hamdden ar y rhywogaeth hon yn well. Mae'r Wiber yn dirywio'n gyflym yn y DU ac os bydd y tueddiadau cyfredol yn parhau, gallai'r rhywogaeth hon gael ei chyfyngu i ddim ond ychydig o safleoedd yn y DU erbyn 2032. Mae tiroedd comin ac arfordir y Parc Cenedlaethol wedi'u clustnodi fel cadarnleoedd posibl i wiberod yn y DU. [Effaith ar Ddyletswydd A6]
- Byddwn yn cynnal gweithgareddau i gefnogi'r gwaith o ddatblygu cynllun rheoli tymor hir ar gyfer y Fursen a Britheg y Gors ac yn parhau â'r prosiectau monitro tymor hir ar gyfer y Frân Goesgoch, y dylluan wen, ystlumod Castell Caeriw a'r Eheddyd (ym Maes Awyr Tyddewi). Byddwn hefyd yn cynnal dadansoddiad pellach o'r data monitro'r Frân Goesgoch i nodi ffactorau sy'n effeithio ar lwyddiant. [Effaith ar Ddyletswydd A6]

Canlyniad

Byddwn yn mynd ati i adfywio'r sgiliau o reoli, atgyweirio a chynnal a chadw ffiniau caeau traddodiadol. Bydd y cyfraniad a wneir i gysylltedd ecolegol, ansawdd y dirwedd a'r amgylchedd hanesyddol yn cael ei sicrhau ar gyfer y dyfodol. Mae bioamrywiaeth a chysylltedd wedi gwella yn y Parc, ac mae canfyddiadau o brosiectau peilot yn goleuo ffordd o weithio yn yr Awdurdod yn y dyfodol i sicrhau ein bod yn cynyddu effaith yn y meysydd hyn i'r eithaf. Mae amrywiaeth y rhywogaethau brodorol ac ymfudol yn y Parc Cenedlaethol yn cael ei ddiogelu ar gyfer cenedlaethau'r dyfodol.

Cyflawni Effeithiau Cynllun Rheoli'r Parc Cenedlaethol

Argyfwng Newid Hinsawdd	Cefnogi datrysiadau sy'n seiliedig ar natur sy'n gwella storffeydd carbon yn y Parc.
Colli Bioamrywiaeth	Cefnogi gwell bioamrywiaeth a chysylltedd yn y Parc.

Ffrwd Waith 3: Ymgysylltu a Gwirfoddoli o ran edrych ar ôl Ecosystemau'r Parc

Gwasanaeth wedi'i addasu / Cyflawni yn ddibynnol ar reoliadau COVID yn ystod y flwyddyn

- Byddwn yn parhau i gyflawni ein prosiect [Pwyth mewn Pryd](#) a ariennir gan ENRaW sy'n defnyddio dull dalgylch o reoli rhywogaethau goresgynnol. Mae'r prosiect hwn wedi ymestyn ei gwmpas i gynnwys Dalgylch Cors Castellmartin ac ardaloedd ehangach dalgylch Clydach, gan adeiladu ar y gwaith blaenorol yn nalgylch Cwm Gwaun.
- Byddwn yn mesur effaith y prosiect drwy'r mesurau canlynol, a bydd casglu tystiolaeth ehangach yn digwydd fel rhan o werthusiad y prosiectau:
 - Hectar - Rhywogaethau ymledol wedi'u gwaredu yn y tarddiad/chwistrellu
 - # diwrnodau gwirfoddolwyr – a dreuliyd yn gwneud gwaith ar rywogaethau anfrodorol goresgynnol [\[Effaith ar Ddyletswydd A6\]](#)
- Byddwn yn edrych ar wneud gwaith pellach i ddatblygu ardal o goetir yn Oriol y Parc er mwyn gwella bioamrywiaeth ar y safle tra hefyd yn cynnig cyfleoedd i ymgysylltu â'r cyhoedd yn y dyfodol drwy ddarparu deunydd esboniadol a lle i gynnal gweithdy. [\[Effaith ar Ddyletswydd A6\]](#)
- Byddwn yn darparu rhaglen hyblyg o wirfoddoli cadwraeth a chyfleoedd gweithredu cymdeithasol ar draws timau a phrosiectau perthnasol. Bydd cyfleoedd a ddarperir drwy gydol y flwyddyn yn dibynnu ar reoliadau COVID 19 ac asesiadau risg cysylltiedig. Byddwn yn monitro'r defnydd a'r tueddiadau yn y maes hwn drwy:
 - # diwrnodau gwirfoddoli – cadwraeth [\[Effaith ar Ddyletswydd A6\]](#)
- Byddwn yn edrych ar recriwtio a hyfforddi gwirfoddolwyr arbenigol i fonitro ymlusgiaid, Britheg y Gors a'r Fursen Ddeheuol. [\[Effaith ar Ddyletswydd A6\]](#)

Partneriaethau Strategol neu Ymgysylltu

- Byddwn yn cefnogi ac yn cyflwyno cofnodion yn rhagweithiol i [Ganolfan Gwybodaeth Bioamrywiaeth Gorllewin Cymru](#) (WWBIC). [\[Effaith ar Ddyletswydd A6\]](#)
- Byddwn yn parhau i ymgysylltu a gweithio i gryfhau Partneriaeth Llygredd Golau Sir Benfro, gan gynnwys cynnal gweithgareddau ymgysylltu â'r gymuned lle bo hynny'n briodol. [\[Effaith ar Ddyletswydd A6\]](#)

Canlyniad

Mae gwirfoddolwy a chymunedau yn helpu i wella iechyd ecosystemau'r Parc Cenedlaethol. Mae mwy a mwy o ymgysylltu â bioamrywiaeth a chadwraeth natur. Mae gwell gwybodaeth am gyflwr a thueddiadau cynefinoedd a rhywogaethau yn y Parc Cenedlaethol yn llywio dulliau cadwraeth ar sail tystiolaeth.

Cyflawni Effeithiau Cynllun Rheoli'r Parc Cenedlaethol

Argyfwng Newid Hinsawdd

Mae pobl yn ymgysylltu â gweithgareddau sy'n cefnogi datrysiadau seiliedig ar natur sy'n gwella storffeydd carbon yn y Parc.

Colli Bioamrywiaeth

Mae pobl yn ymgysylltu â gweithgareddau sy'n cefnogi bioamrywiaeth mewn ecosystemau yn y Parc a chefnogi dull cadwraeth sy'n seiliedig ar dystiolaeth.

Tirweddau ar Gyfer Pawb

Mae ystod eang o bobl yn gallu cael mynediad at gyfleoedd i helpu i ofalu am y Parc.

Ffrwd Waith 4: Edrych ar ôl y Coed yn y Dirwedd

Rheoli Adfer COVID / Gweithgareddau Statudol a Busnes Hanfodol

- Mae afiechydon coed yn cael effaith ar y coed sydd yn ein tirwedd yn enwedig Chalara Fraxinea/ sef clefyd coed ynn sy'n golygu ein bod yn colli nifer sylweddol o'n coed ynn, sef coeden frodorol o bwys. Yn ystod 2020 cynhaliwyd arolygon o'r coed ynn i ddarganfod maint y broblem ar ein hystâd. Byddwn yn parhau i fonitro a chyflawni rhaglen waith i reoli'r clefyd coed ynn ar ein hystâd. [Effaith ar Ddyletswydd A6]
- Mae gan awdurdodau cynllunio lleol bwerau penodol i ddiogelu coed drwy wneud Gorchmynion Cadw Coed (GCCs). Byddwn yn parhau i gyflawni ein gweithgareddau ar goed a warchodir. Byddwn yn monitro hyn drwy:
 - # y ceisiadau i wneud gwaith i goed a warchodir y penderfynwyd yn eu cylch
 - # y gorchmynion diogelu coed newydd a waned [Effaith ar Ddyletswydd A6]

Gwasanaeth wedi'i addasu / Cyflawni yn ddibynnol ar reoliadau COVID yn ystod y flwyddyn

- Byddwn yn cyflwyno rhaglen hyblyg o gyfleoedd gwirfoddoli, gweithredu cymdeithasol a phlannu coed yn y gymuned ar draws timau a phrosiectau perthnasol. Bydd cyfleoedd a ddarperir drwy gydol y flwyddyn yn dibynnu ar reoliadau COVID 19 ac asesiadau risg cysylltiedig. Byddwn yn monitro'r defnydd a thueddiadau yn y maes hwn drwy:

- # y diwrnodau gwirfoddolwyr a gweithredu cymdeithasol – cyfrannu at blannu coed [Effaith ar Ddyletswydd A6]

Canlyniad

Mae coed a choetiroedd a warchodir yn y Parc Cenedlaethol yn cael eu rheoli'n effeithiol. Plannir coed ychwanegol yn y Parc.

Cyflawni Effeithiau Cynllun Rheoli'r Parc Cenedlaethol

Argyfwng Newid Hinsawdd	Cyfrannu at storfeydd carbon yn y Parc drwy ofalu am a chynyddu nifer y coed yn y dirwedd.
Colli Bioamrywiaeth	Cefnogi gwell bioamrywiaeth a chysylltedd yn y Parc drwy ofalu am a chynyddu nifer y coed yn y dirwedd.
Tirweddau ar Gyfer Pawb	Mae amrywiaeth eang o bobl yn gallu manteisio ar gyfleoedd i helpu i ofalu am y Parc.

Ffrwd Waith 5: Amgylchedd Morol a'r Blaendraeth

Gwasanaeth wedi'i addasu / Cyflawni yn ddibynnol ar reoliadau COVID yn ystod y flwyddyn

- Byddwn yn cyflwyno rhaglen hyblyg o gyfleoedd gwirfoddoli, gweithredu cymdeithasol a glanhau traethau a chasglu sbwriel yn y gymuned sy'n helpu i leihau sbwriel môr. Bydd cyfleoedd a ddarperir drwy gydol y flwyddyn yn dibynnu ar reoliadau COVID 19 ac asesiadau risg cysylltiedig. Byddwn yn monitro'r nifer sy'n manteisio a'r tueddiadau yn y maes hwn drwy:
 - # y diwrnodau gwirfoddolwyr a gweithredu cymdeithasol – gweithgareddau glanhau traethau, blaendraethau ac afonydd [Effaith ar Ddyletswydd A6]

Gweithgareddau Ychwanegol/ Prosiectau

- Byddwn yn cychwyn ar y gwaith o ddatblygu polisi cynaliadwy o gasglu gwymon. Bydd hyn yn gymorth i reoli casglu gwymon yn fasnachol rhwng llanw a thrai. [Effaith ar Ddyletswydd A6]

Partneriaethau Strategol neu Ymgysylltu

- Byddwn yn edrych ar archwilio cyfleoedd drwy bartneriaethau i ddatblygu prosiectau all gefnogi / gwella'r modd o ddal a storio carbon yn yr amgylchedd morol. [Effaith ar Ddyletswydd A6]

Cynllun Corfforaethol ac Adnoddau 2021/22 APCAP – Rhaglen Waith (Cydnerth)

- Byddwn yn parhau i gyfranogi mewn datblygu a gweithredu Cynllun Rheoli'r Blaendraeth ac i gydweithredu ar atal llygredd morol, cynllunio wrth gefn ac ymateb. Ochr yn ochr â hyn byddwn yn cefnogi Cyfoeth Naturiol Cymru ac eraill i reoli gweithgaredd casglu masnachol megis casglu gwymon gwyllt a phalu am abwyd rhwng llanw a thrai. [Effaith ar Ddyletswydd A6]
- Byddwn yn chwilio am gyfleoedd i weithio ar y cyd i wella gwybodaeth am ansawdd dŵr a rheoli tir ac i ehangu gwaith ansawdd dŵr o'r Ddyfrffordd i'r arfordir agored. [Effaith ar Ddyletswydd A6]
- Byddwn yn parhau i gymryd rhan mewn Grwpiau Awdurdodau Perthnasol ar gyfer Ardaloedd Cadwraeth Arbennig ac mewn rheoli ardaloedd morol gwarchoddedig ar lefel Cymru / Llywodraeth Cymru. [Effaith ar Ddyletswydd A6]
- Byddwn yn parhau i roi cymorth ariannol i Fforwm Arfordir Sir Benfro, Grŵp Gwyliadwriaeth Amgylcheddol Dyfrffordd Aberdaugleddau ac i Ardaloedd Cadwraeth Arbennig Grŵp yr Awdurdodau Perthnasol i helpu hwyluso'r gweithgareddau uchod. [Effaith ar Ddyletswydd A6]

Canlyniad

Mae amgylchedd y môr, blaendraethau ac afonydd yn gwella trwy weithgareddau sy'n helpu i leihau sbwriel a llygredd môr a phwysau. Mae storfeydd carbon y môr a'r blaendraethau'n cael eu gwella a'u gwarchod.

Cyflawni Effeithiau Cynllun Rheoli'r Parc Cenedlaethol

Argyfwng Newid Hinsawdd

Mae cydweithio o gymorth i gyflawni storfeydd carbon gwell yn yr amgylchedd morol o amgylch y Parc.

Colli Bioamrywiaeth

Mae cydweithio'n cefnogi bioamrywiaeth well mewn ecosystemau morol yn yr amgylchedd morol o amgylch y Parc.

Ffrwd Waith 6: Cynllunio - Rheoli Adnoddau Naturiol yn Gynaliadwy ac Ymateb i Golli Bioamrywiaeth

Rheoli Adfer COVID / Gweithgareddau Statudol a Busnes Hanfodol

- Drwy Adroddiad Monitro Blynyddol y Cynllun Datblygu Lleol byddwn yn parhau i fonitro effeithiolrwydd y polisïau cynllunio i sicrhau bod y penderfyniadau cynllunio yn y Parc yn cefnogi datblygu adnoddau naturiol yn gynaliadwy ac yn diogelu a gwella Rhinweddau Arbennig y Parc. Byddwn yn mesur hyn drwy ddangosydd CDLI 2:

- Cymeradwyaethau yn groes i Bolisi Strategaeth 8 (Dangosydd 4) [Effaith ar Ddyletswydd A6]

Partneriaethau Strategol neu Ymgysylltu

- Byddwn yn gweithio gyda phartneriaid rhanbarthol i ddatblygu dulliau rhanbarthol y De Orllewin o gael cyngor arbenigol ar ddatblygiadau un blaned ac amodau gwella bioamrywiaeth o dan ddyletswydd bioamrywiaeth Adran 6 Deddf yr Amgylchedd (Cymru) 2016. Drwy'r broses hon byddwn yn archwilio cyfleoedd am welliannau bioamrywiaeth gael effaith dyletswydd economaidd-gymdeithasol gadarnhaol, drwy archwilio sut y gellir eu defnyddio ar gyfer gwaith ôl-osod a gwella, a thrwy gyfleoedd hyfforddi cysylltiedig ar eiddo ac ystadau cymdeithasau tai. [Effaith ar Ddyletswydd A6 / Dyletswydd Economaidd-Gymdeithasol]

Canlyniad

Hybu'r arfer o reoli adnodau naturiol yn gynaliadwy a gwarchod a gwella Nodweddion Arbennig y Parc Cenedlaethol. Datblygir dulliau rhanbarthol cydweithredol sy'n cael effaith gadarnhaol ar ddatblygiadau un blaned, ar wella bioamrywiaeth, ac o bosibl ar effeithiau economaidd-gymdeithasol.

Cyflawni Effeithiau Cynllun Rheoli'r Parc Cenedlaethol

Argyfwng Newid Hinsawdd	Mae amodau gwella bioamrywiaeth ar geisiadau cynllunio o gymorth i gyflawni datrysiadau seiliedig ar natur sy'n gwella storffeydd carbon yn y Parc.
Colli Bioamrywiaeth	Mae amodau gwella bioamrywiaeth o gymorth i wella bioamrywiaeth mewn ecosystemau yn y Parc. Mae polisi cynllunio'n helpu i atal datblygiadau sy'n cael effaith negyddol ar fioamrywiaeth yn y Parc.
Tirweddau ar Gyfer Pawb	Mae amodau gwella bioamrywiaeth yn helpu i sbarduno effeithiau economaidd-gymdeithasol cadarnhaol.

Amcan Llesiant Iechyd a Lles: Galluogi ac annog mwy o bobl i wella'u llesiant trwy wneud mwy o ddefnydd o'r Parc Cenedlaethol ni waeth beth fo'u hamgylchiadau.

Ffrydiau gwaith a fydd yn cefnogi cyflawni'r amcan hwn yn 2021/22

Cyfleoedd Cerdded â Chymorth	Hyrwyddo Buddion Iechyd y Parc - Partneriaethau, Mentrau a Phrosiectau	Outdoor Schools and Play
Cynllunio Tai Fforffiadwy	Lles, Cydnerthedd a Datblygiad y Gweithlu	

Gweithgareddau o dan ffrydiau gwaith yn 2021/22 a fydd yn cefnogi cyflawni'r amcan hwn:

Ffrwd Waith 1: Cyfleoedd Cerdded â Chymorth

Gwasanaeth wedi'i addasu / Cyflawni yn ddibynnol ar reoliadau COVID yn ystod y flwyddyn

- Byddwn yn parhau i gefnogi prosiect partneriaeth rhanbarthol Gorllewin Cymru 'Cerdded er Lles' fel yr Awdurdod arwain, ac i gyflawni elfen Sir Benfro o'r prosiect. Mae'r prosiect hwn yn canolbwyntio ar ddatblygu teithiau cerdded iechyd a lles sy'n cychwyn mewn hybiau meddygon teulu ac sy'n gysylltiedig â hwy, gan hyrwyddo cyfleoedd cerdded â chymorth fel math o bresgripsiynu cymdeithasol. Mae'r prosiect wedi'i effeithio gan gyfyngiadau COVID 19 a'r effaith ehangach ar wasanaethau iechyd gan gynnwys meddygon teulu yn 2020. Fodd bynnag, yn ystod 2020 pan oedd y cyfyngiadau yn caniatáu, roedd teithiau cerdded wedi'u cynnal yn Sir Benfro ac yn Sir Gaerfyrddin, ac roedd arweinwyr cerdded gwirfoddol wedi'u hyfforddi drwy hyfforddiant rhithiol a ddatblygwyd yng Ngheredigion. Bydd y ffocws yn 2021/22 ar fesur yr effaith y mae cymryd rhan yn y prosiect wedi'i chael ar iechyd y cyfranogwyr a chysylltu â hybiau meddygon teulu, er mwyn helpu i gynnal teithiau cerdded dan arweiniad arweinwyr teithiau cerdded gwirfoddol unwaith y daw'r prosiect i ben. Byddwn yn monitro cyfranogiad yn elfen Sir Benfro o'r prosiect drwy'r mesur canlynol, a bydd casglu tystiolaeth ehangach yn digwydd fel rhan o werthusiad y prosiect:

Cynllun Corfforaethol ac Adnoddau 2021/22 APCAP – Rhaglen Waith (Iechyd a Lles)

- # Cyfranogwyr Sir Benfro mewn teithiau cerdded y prosiect Cerdded er Lles [\[Effaith ar Gydraddoldeb\]](#)
- Byddwn yn parhau i gynnig cyfleoedd cerdded â chymorth yn y Parc a'r cyffiniau drwy ein cynllun [Dewch i Gerdded](#). Bydd gwirfoddolwyr yn parhau i chwarae rhan bwysig wrth arwain teithiau cerdded yn y cynllun hwn. Bydd y cyfleoedd a gynigir drwy'r flwyddyn yn dibynnu ar reoliadau COVID 19 a'r asesiadau risg cysylltiedig. Byddwn yn monitro cyfranogiad drwy'r mesur canlynol:
 - # Cyfranogwyr Sir Benfro mewn teithiau cerdded â chymorth Dewch i Gerdded [\[Effaith ar Gydraddoldeb\]](#)

Canlyniad

Mae rhwystrau i gyfleoedd i bobl gerdded wedi'u dileu gan gael effaith gadarnhaol ar lesiant corfforol a meddyliol pobl. Mae'r gweithgareddau hyn yn ategu'r agenda ataliol ehangach a hybir yn [Strategaeth Llywodraeth Cymru: Cymru Iachach – Ein Cynllun](#) ar gyfer Iechyd a Gofal Cymdeithasol a thrwy'r Prosiect Cerdded er Lles Gorllewin Cymru mae model cynaliadwy'n cael ei ddatblygu y gellir ei ailadrodd mewn ardaloedd eraill ledled Cymru.

Cyflawni Effeithiau Cynllun Rheoli'r Parc Cenedlaethol

Argyfwng Newid Hinsawdd

Cefnogi mwy o ddefnydd o gyfleoedd teithio llesol yn y Parc, gan helpu i leihau defnydd o geir ac allyriadau carbon.

Tirweddau ar Gyfer Pawb

Mae gan fwy o bobl yr hyder i gael mynediad at gyfleoedd cerdded yn y Parc, sy'n cefnogi eu hiechyd meddyliol a chorfforol.

Ffrwd Waith 2: Hyrwyddo Buddion Iechyd y Parc - Partneriaethau, Mentrau a Phrosiectau

Gwasanaeth wedi'i addasu / Cyflawni yn ddibynnol ar reoliadau COVID yn ystod y flwyddyn

- Byddwn yn parhau i gynnig cyfleoedd gwirfoddoli, hyfforddi a dysgu â chymorth yn y Parc a'r ardaloedd cyfagos ar gyfer unigolion a grwpiau drwy ein prosiect Llwybrau. Nod y prosiect yw cael gwared ar rai o'r rhwystrau sy'n wynebu pobl sydd am fynd allan ac archwilio'r cefn gwlad lleol, a darperir cludiant ar gyfer llawer o'i weithgareddau. Bydd y cyfleoedd a ddarperir drwy'r flwyddyn yn dibynnu ar reoliadau COVID 19 a'r asesiadau risg cysylltiedig, ac mae hyn yn effeithio'n benodol ar y gallu i ddarparu cludiant i wirfoddolwyr i safleoedd. [\[Effaith ar Gydraddoldeb/ Dyletswydd Economaidd-Gymdeithasol\]](#)

- Byddwn yn parhau i gynnal gweithgareddau i gefnogi ein cais am gyllid ar gyfer y prosiect Gwreiddiau i Adferiad. Mae tystiolaeth gref yn dangos y gall gweithgaredd awyr agored fod o fudd gwirioneddol i les unigolion, ac wrth i gyfyngiadau gael eu llacio ar ôl COVID 19, digon posibl y bydd angen mynd i'r afael â materion sy'n ymwneud â lles a chydnerthu cymunedol. Bydd y prosiect hwn sy'n cael ei ddatblygu mewn partneriaeth â MIND Sir Benfro yn anelu at roi cymorth i grwpiau ac unigolion difreintiedig gael mynediad i'r awyr agored yn y Parc a'r cyffiniau, gan gynnig cyfleoedd i gyfranogwyr gymryd rhan mewn gwirfoddoli a gweithgaredd arall sy'n cyfrannu at les ac ansawdd bywyd. [\[Effaith ar Gydraddoldeb/ Dyletswydd Economaidd-Gymdeithasol\]](#)
- Byddwn yn darparu rhaglen hyblyg o gyfleoedd gwirfoddoli ar draws timau a phrosiectau perthnasol. Bydd cyfleoedd a ddarperir drwy gydol y flwyddyn yn dibynnu ar reoliadau COVID 19 ac asesiadau risg cysylltiedig. Byddwn yn monitro'r defnydd a'r tueddiadau yn y maes hwn drwy:
 - # diwrnodau gwirfoddoli
 - # cyfranogwyr mewn sesiynau gwirfoddoli a gweithredu cymdeithasol sy'n cynnwys gweithgarwch corfforol [\[Effaith ar Gydraddoldeb\]](#)
- Byddwn yn darparu rhaglen teithiau cerdded cyhoeddus a hwylusir gan yr Awdurdod yn ystod y tymor, a bydd hyn yn adeiladu ar y rhaglen a gyflwynwyd yn 2020. Bydd gwirfoddolwyr yn parhau i chwarae rhan bwysig wrth arwain teithiau cerdded o fewn y rhaglen hon. Bydd cyfleoedd a ddarperir drwy gydol y flwyddyn yn dibynnu ar reoliadau COVID 19 ac asesiadau risg cysylltiedig. Byddwn yn monitro'r defnydd a'r tueddiadau yn y maes hwn drwy:
 - # cyfranogwyr mewn teithiau cerdded dan arweiniad APCAP
- Byddwn yn parhau i ddiweddarau gwybodaeth a chanllawiau i gerddwyr ar ein [tudalen Canllawiau Cerdded COVID-19](#) ar ein gwefan ac yn cynnwys gwybodaeth a [mapiau cerdded y gellir eu lawrlwytho](#) ar ein gwefan. Byddwn yn monitro'r nifer sy'n manteisio ar hyn drwy:
 - # o fapiau cerdded ar-lein wedi'u lawrlwytho o wefan APCAP

Gweithgareddau Ychwanegol/ Prosiectau

- Byddwn yn comisiynu adolygiad allanol o'n cynnig i wirfoddolwyr, er mwyn helpu i lywio ein dull a'n blaenoriaethau hirdymor ar gyfer gwirfoddoli.

Cynllun Corfforaethol ac Adnoddau 2021/22 APCAP – Rhaglen Waith (Iechyd a Lles)

- Cymeradwywyd [Cynllun Rheoli'r Parc Cenedlaethol 2020-24](#) ym mis Rhagfyr 2019. Er mwyn helpu i integreiddio ein gweithgareddau â'r cynllun, mae cynlluniau gweithredu wedi'u datblygu ar gyfer nifer o feysydd effaith a gwmpesir yn y cynllun gan gynnwys [ymateb i'r argyfwng newid yn yr hinsawdd](#), cadwraeth ac archaeoleg gymunedol.
- Byddwn yn parhau i weithio ar ddatblygu Cynllun Gweithredu Rheoli Parciau Cenedlaethol ar gyfer ein gweithgareddau Iechyd a Lles. [\[Effaith ar Gydraddoldeb/ Dyletswydd Economaidd-Gymdeithasol\]](#)

Partneriaethau Strategol neu Ymgysylltu

- Rydym yn cydnabod pwysigrwydd gweithio gyda phartneriaid i ddangos yr effaith gadarnhaol y gall mynediad i'r cyfleoedd o fewn Parciau Cenedlaethol ei chael ar iechyd a lles pobl. Byddwn yn parhau i gydlynu Rhwydwaith Gwasanaeth Iechyd Seiliedig ar Natur Gorllewin Cymru ac ymgysylltu a chefnogi Iechyd Cyhoeddus Cymru gyda'i weithgareddau strategol ar Atebion cymdeithasol a Gwyrdd ar gyfer iechyd. Yn 2020 roeddem wedi cefnogi gweithgareddau rhwydweithio ac ymgysylltu yn y maes hwn drwy hwyluso'r defnydd o Basecamp i rannu dysgu a thrafod cyfleoedd ar draws rhanddeiliaid a sefydliadau. Byddwn hefyd yn gweithio gyda phartneriaid i ddatblygu a hyrwyddo teithio egnïol a chyfleoedd cerdded a beicio bob dydd yn y Parc. [\[Effaith ar Gydraddoldeb/ Dyletswydd Economaidd-Gymdeithasol\]](#)

Canlyniad

Mae ystod eang o bobl yn gallu cael mynediad at gyfleoedd gwirfoddoli a chyfleoedd eraill yn y Parc sy'n helpu i wella'u lles corfforol a meddyliol. Mae llesiant corfforol a meddyliol pobl wedi cael ei wella trwy gynyddu ymwybyddiaeth a mynediad at gyfleoedd ar gyfer iechyd a llesiant yn y Parc.

Cyflawni Effeithiau Cynllun Rheoli'r Parc Cenedlaethol

Argyfwng Newid Hinsawdd

Mae pobl yn ymgysylltu â gweithgareddau sy'n cefnogi datrysiadau seiliedig ar natur sy'n gwella storfeydd carbon yn y parc, gan hefyd gyfrannu at eu llesiant eu hunain. Cefnogi mwy o ddefnydd o gyfleoedd teithio llesol yn y Parc, gan helpu i leihau defnydd o geir ac allyriadau carbon.

Colli Bioamrywiaeth

Mae pobl yn ymgysylltu â gweithgareddau sy'n cefnogi bioamrywiaeth mewn ecosystemau yn y Parc, gan hefyd gyfrannu at eu llesiant eu hunain

Tirweddau ar Gyfer Pawb

Mae mwy o bobl yn ymwybodol o weithgareddau sy'n gysylltiedig ag iechyd a llesiant yn y Parc, yn cael mynediad atynt ac yn cael budd ohonynt. Mae ystod eang o bobl yn gallu cael mynediad at gyfleoedd yn y Parc sy'n gallu helpu i wella'u lles corfforol a meddyliol.

Ffrwd Waith 3: Ysgolion a Chwarae yn yr Awyr Agored

Gwasanaeth wedi'i addasu / Cyflawni yn ddibynnol ar reoliadau COVID yn ystod y flwyddyn

- Byddwn yn parhau i gefnogi'r gwaith o gyflwyno prosiect partneriaeth [Ysgolion Awyr Agored Sir Benfro](#) drwy amrywiaeth o weithgareddau. Gan gynnwys parhau i weithio ar y cyd gydag athrawon i ddatblygu adnoddau awyr agored sy'n gysylltiedig â'r elfen Cynefin o'r cwricwlwm newydd yng Nghymru, gan gynnwys adnoddau digidol. Yn 2020, llwyddodd y prosiect i ddarparu hyfforddiant rhithiol, yr oedd nifer dda o athrawon o ystod o ysgolion yn Sir Benfro wedi manteisio ar yr hyfforddiant. Bydd cyflwyno gwaith yn uniongyrchol gyda disgyblion mewn ysgolion ac ar dir yr ysgol yn dibynnu ar reoliadau COVID 19 ac asesiadau risg cysylltiedig yn ystod y flwyddyn. [\[Effaith ar Gydraddoldeb/ Dyletswydd Economaidd-Gymdeithasol\]](#)
- Byddwn yn parhau i gyflawni'r prosiect Gwreiddiau gan i Ymddiriedolaeth Parc Cenedlaethol Arfordir Penfro sicrhau cyllid estynedig i'r prosiect yn 2021. Ein Swyddog Addysg sy'n cyflawni'r Prosiect a'i nod yw gweithio gyda Chlwstwr ysgolion iau Aberdaugleddau i archwilio cynnyrch naturiol a chadwyni bwyd. Oherwydd COVID 19 mae elfennau o'r prosiect wedi'u haddasu i alluogi cyflwyno o fewn tir yr ysgol. Bydd cyflwyno gwaith yn uniongyrchol gyda disgyblion mewn ysgolion ac ar dir yr ysgol yn dibynnu ar reoliadau COVID 19 ac asesiadau risg cysylltiedig yn ystod y flwyddyn. [\[Effaith ar Gydraddoldeb\]](#)
- Byddwn yn dechrau cyflawni ein prosiect newydd 1000 Diwrnod Cyntaf. Bydd y prosiect hwn yn ceisio cyflogi gweithwyr chwarae i weithio gyda rhieni a phlant cyn-ysgol i fagu hyder wrth gael mynediad i'r awyr agored. Bydd y prosiect yn gweithio gyda'r Ganolfan Dechrau'n Deg sy'n cwmpasu ardal Doc Penfro a Phenfro. Mae'r prosiect hwn yn ehangu ein gwaith sy'n seiliedig ar gefnogaeth, fel y gall pobl ar wahanol gyfnodau yn eu bywydau elwa o'n gwaith. Bydd cyflawni gweithgareddau prosiect yn uniongyrchol gyda rhieni a phlant yn ystod y flwyddyn yn dibynnu ar reoliadau COVID 19 ac asesiadau risg cysylltiedig. [\[Effaith ar Gydraddoldeb/ Dyletswydd Economaidd-Gymdeithasol\]](#)

Cynllun Corfforaethol ac Adnoddau 2021/22 APCAP – Rhaglen Waith (Iechyd a Lles)

- Byddwn yn cyflwyno rhaglen hyblyg ar draws timau a phrosiectau perthnasol o sesiynau addysg awyr agored a gweithgareddau maes ysgol o amgylch y Parc. Bydd cyflwyno sesiynau drwy gydol y flwyddyn yn dibynnu ar reoliadau COVID 19 ac asesiadau risg cysylltiedig. Byddwn yn monitro'r defnydd a'r tueddiadau yn y maes hwn drwy'r mesur hwn:
 - # y cyfranogwyr mewn sesiynau dysgu APCAP yn yr awyr agored
 - % ysgolion yn y Parc Cenedlaethol sy'n cymryd rhan mewn gweithgareddau dysgu APCAP yn yr awyr agored
 - % ysgolion yn Sir Benfro sy'n cymryd rhan mewn gweithgareddau dysgu APCAP yn yr awyr agored [Effaith ar Gydraddoldeb/ Dyletswydd Economaidd-Gymdeithasol]

Canlyniad

Mae gan fwy o blant a phobl ifanc, gan gynnwys plant oed cyn-ysgol, fynediad at ddysgu a chwarae yn yr awyr agored, a chyfleoedd i fod yn egniol yn gorfforol sy'n cael effaith gadarnhaol ar iechyd meddwl o fod yn yr awyr agored. Mae gan athrawon y sgiliau i ddarparu sesiynau dysgu yn yr awyr agored.

Cyflawni Effeithiau Cynllun Rheoli'r Parc Cenedlaethol

Argyfwng Newid Hinsawdd	Mae plant yn ymgysylltu â gweithgareddau ac yn dysgu am heriau a datrysiadau i fynd i'r afael â'r newid yn yr hinsawdd yng nghyd-destun Parc Cenedlaethol.
Colli Bioamrywiaeth	Mae plant a phobl ifanc yn ymgysylltu â'r amgylchedd naturiol trwy ddeall am ecosystemau'r Parc.
Tirweddau ar Gyfer Pawb	Mae gan fwy o blant a phobl ifanc, gan gynnwys plant oed cyn-ysgol, fynediad at ddysgu a chwarae yn yr awyr agored, a chyfleoedd i fod yn egniol yn gorfforol sy'n cael effaith gadarnhaol ar iechyd meddwl o fod yn yr awyr agored.

Ffrwd Waith 4: Cynllunio Tai Fforddiadwy

Rheoli Adfer COVID / Gweithgareddau Statudol a Busnes Hanfodol

- Drwy Adroddiad Monitro Blyneddol y Cynllun Datblygu Lleol byddwn yn parhau i fonitro effeithiolrwydd polisi cynllunio a phenderfyniadau ar gefnogi'r gwaith o ddarparu tai fforddiadwy yn y Parc. Mae gan yr Awdurdod darged o adeiladu 362 o

anheddu fforddiadwy dros gyfnod y Cynllun Datblygu Lleol o dan ddangosydd 23. Byddwn yn parhau i ddefnyddio cyfraniadau A106 i gynorthwyo'r gwaith o ddatblygu tai fforddiadwy. Byddwn yn monitro'r cynnydd, ochr yn ochr â'r ystod o ddangosyddion cysylltiedig â thai fforddiadwy yn adroddiad monitro blynyddol y Cynllun Datblygu Lleol drwy:

- % yr unedau tai a gymeradwywyd sy'n fforddiadwy
- # unedau tai fforddiadwy a gymeradwywyd
- Cyfraniadau cytundebau Adran 106 [Effaith ar Gydraddoldeb/ Dyletswydd Economaidd-Gymdeithasol]

Canlyniad

Mae mwy o gyfleoedd i bobl sydd angen tai yn y Parc Cenedlaethol gael mynediad i gartref fforddiadwy sydd â buddion llesiant cysylltiedig.

Cyflawni Effeithiau Cynllun Rheoli'r Parc Cenedlaethol

Argyfwng Newid Hinsawdd

Mae tai sy'n cael eu datblygu yn y Parc Cenedlaethol yn effeithlon o ran ynni ac mae ystyriaethau o ran ymaddasu i'r newid yn yr hinsawdd yn cael sylw o ran dylunio datblygiadau, y cymysgedd o dai ynddynt a'u lleoliad.

Tirweddau ar Gyfer Pawb

Mae mwy o gyfleoedd i bobl sydd angen tai yn y Parc Cenedlaethol gael mynediad i gartref fforddiadwy sydd â buddion llesiant cysylltiedig.

Ffrwd Waith 5: Lles, Cydnerthedd a Datblygiad y Gweithlu

Gwasanaeth wedi'i addasu / Cyflawni yn ddibynnol ar reoliadau COVID yn ystod y flwyddyn

- Byddwn yn parhau i reoli a chefnogi ein gweithlu yn rhagweithiol mewn ymateb i ddatblygiadau cysylltiedig â COVID 19 yn ystod y flwyddyn. Bydd hyn yn cynnwys cynllunio a rheoli cyfleoedd fesul cam, i staff ar draws gwahanol dimau, ddychwelyd i'w gweithle neu ddyletswyddau arferol (neu gyfyngu ar weithgareddau oherwydd newidiadau mewn rheoliadau, y sefyllfa leol neu ganllawiau Llywodraeth Cymru). Bydd y broses hon yn cael ei llywio gan adolygiad parhaus o asesiadau risg perthnasol a chynlluniau adfer ar lefel tîm a byddwn yn manteisio ar yr hyn a ddysgwyd o 2020/21 i lywio ein dulliau gweithredu. [Effaith ar Gydraddoldeb/ Dyletswydd Economaidd-Gymdeithasol]

- Rydym yn cydnabod bod staff yn wynebu amrywiaeth o heriau sy'n newid yn barhaus, a blaenoriaethau sy'n anghyson â'i gilydd o ran eu gwaith a'u bywyd cartref o ganlyniad i bandemig COVID 19. Byddwn yn parhau i flaenoriaethu cefnogi iechyd a lles yr holl staff ac i annog staff i geisio cymorth a chefnogaeth. Byddwn yn monitro tueddiadau o ran y maes hwn drwy:
 - Nifer y diwrnodau a Gollir drwy Absenoldeb Salwch ac eithrio Salwch Tymor Hir
 - Nifer y diwrnodau a Gollir drwy Absenoldeb Salwch gan gynnwys Salwch Tymor Hir
 - Nifer cyfartalog yr absenoldebau fesul gweithiwr ac eithrio Salwch Tymor Hir
 - Nifer cyfartalog yr absenoldebau fesul gweithiwr gan gynnwys Salwch Tymor Hir
 - [\[Effaith ar Gydraddoldeb/ Dyletswydd Economaidd-Gymdeithasol\]](#)

Gweithgareddau Ychwanegol/ Prosiectau

- Byddwn yn parhau â gweithgareddau sy'n gymorth i ni lwyddo i gyrraedd Lefel Efydd o dan y [Safon Iechyd Corfforaethol](#), y fframwaith ansawdd cenedlaethol a'r dyfarniad i gyflogwyr wella iechyd a lles yn y gweithle. Bydd y broses hon yn helpu i roi sicrwydd o ran y cymorth iechyd a lles a gynigir gennym. [\[Effaith ar Gydraddoldeb/ Dyletswydd Economaidd-Gymdeithasol\]](#)
- Byddwn yn creu cynllun hyfforddi a datblygu ar gyfer yr holl staff i gefnogi cydnerthedd y gweithlu yn y tymor hir a sicrhau bod gan staff y sgiliau i gyflawni ein hamcanion a bod ganddynt y cyfleoedd i fwrw ymlaen â'u datblygiad personol. Bydd y cynllun hwn yn cael ei lywio gan broses ddiwygiedig o arfarnu rheoli perfformiad ar gyfer yr holl staff. Bydd y cynllun hwn hefyd yn helpu i sicrhau bod staff yn derbyn hyfforddiant mewn meysydd cydymffurfiaeth craidd gan gynnwys cydraddoldeb, iaith Gymraeg, iechyd a diogelwch, diogelu data, gwasanaeth cwsmeriaid a safonau. [\[Effaith ar Gydraddoldeb/ Dyletswydd Economaidd-Gymdeithasol\]](#)
- Byddwn yn dechrau ar weithredu ein cynllun pobl. Bydd hyn yn cynnwys cychwyn adolygiad o fframweithiau Gwerthoedd ac Ymddygiad yr Awdurdod ac ymateb i ganfyddiadau arolwg barn y gweithwyr yn 2020, gan gynnwys adolygu ein dulliau o gyfathrebu mewnol. Byddwn yn cynnal arolwg dilynol o farn y gweithwyr i fonitro effeithiolrwydd ein hymatebion a'n hymyriadau ers canlyniadau arolwg barn gweithwyr yn 2020. [\[Effaith ar Gydraddoldeb/ Dyletswydd Economaidd-Gymdeithasol\]](#)

Mae llesiant staff wedi cael ei wella ac mae staff yn teimlo'u bod yn cael eu cefnogi mewn amgylchedd gwaith cynhwysol a theg. Rydym yn parhau i allu gweithredu'n effeithiol yn ystod 2021/22 ac yn y tymor hwy. Mae gennym weithlu grymus a chydnerth sydd â'r sgiliau a'r cymhelliant angenrheidiol i gyflawni ein nodau a'n hamcanion strategol ehangach.

Cyflawni Effeithiau Cynllun Rheoli'r Parc Cenedlaethol

Argyfwng Newid Hinsawdd	Mae gan ein staff y sgiliau sydd eu hangen i ymateb yn effeithiol yn eu gwaith i fynd i'r afael â heriau'r argyfwng newid yn yr hinsawdd.
Colli Bioamrywiaeth	Mae gan ein staff y sgiliau sydd eu hangen i ymateb yn effeithiol yn eu gwaith i fynd i'r afael â cholli bioamrywiaeth.
Tirweddau ar Gyfer Pawb	Trwy gefnogi llesiant staff mae'r holl staff yn gallu parhau i gyfrannu at gyflawni gweithgareddau sy'n cefnogi'r Parc Cenedlaethol.

Amcan Liesiant Cydraddoldeb: Parhau i sicrhau bod cydraddoldeb wedi'i sefydlu yng ngwaith a diwylliant yr APC.

Ffrydiau gwaith a fydd yn cefnogi cyflawni'r amcan hwn yn 2021/22

Cydraddoldeb Strategol - Ein Gweithlu a'n Gwasanaethau

Tirweddau i Bawb - Profiadau Cynhwysol a Chynhwysiant Cymdeithasol

Ymgysylltu

Gweithgareddau o dan ffrydiau gwaith yn 2021/22 a fydd yn cefnogi cyflawni'r amcan hwn:

Ffrwd Waith 1: Cydraddoldeb Strategol - Ein Gweithlu a'n Gwasanaethau

Rheoli Adfer COVID / Gweithgareddau Statudol a Busnes Hanfodol

- Byddwn yn gwneud y [Ddyletswydd Economaidd Gymdeithasol](#) o dan y Ddeddf Cydraddoldeb, fydd yn dod i rym ar gyfer cyrff cyhoeddus yng Nghymru ar 31 Mawrth 2021, yn rhan annatod o'n proses o wneud penderfyniadau.
- Nod cyffredinol y ddyletswydd yw sicrhau gwell canlyniadau i'r rhai sy'n profi anfantais economaidd-gymdeithasol. I gefnogi hyn byddwn yn ceisio cwblhau asesiadau effaith integredig ar ein penderfyniadau strategol a sicrhau bod gan staff ac Aelodau'r sgiliau sydd eu hangen i roi sylw dyledus i'r ddyletswydd. Byddwn yn monitro ymgysylltu â'r ddyletswydd drwy:
 - # Aseidiadau Integredig ar gyfer Cynlluniau Strategol a Phenderfyniadau wedi'u cwblhau (Bydd Aseidiadau o'r Effaith ar Gydraddoldeb sydd hefyd yn ddyletswydd statudol yn rhan o'r asesiad integredig) [[Effaith ar Gydraddoldeb/ Dyletswydd Economaidd-Gymdeithasol](#)]
- Byddwn yn parhau â gweithgareddau i fynd i'r afael â'n Bwlch Cyflog rhwng y Rhywiau yn yr Awdurdod ac i'w ddadansoddi ymhellach ac i asesu sut mae ein hymyriadau wedi effeithio ar y bwlch. Byddwn yn parhau i gasglu a dadansoddi data monitro cydraddoldeb y gweithlu a data monitro cydraddoldeb ar lefel prosiect ar gyfer cyfranogwyr lle bo hynny'n addas. Er mwyn gallu cynnal dadansoddiad parhaus mae angen i ni sicrhau bod gennym ddigon o ddata gweithlu monitro cydraddoldeb a byddwn yn monitro hyn drwy:

- % yr wybodaeth monitor cydraddoldeb a gwblhawyd ar system rheoli pobl [\[Effaith ar Gydraddoldeb/ Dyletswydd Economaidd-Gymdeithasol\]](#)
- Byddwn yn parhau i ddatblygu dull corfforaethol o gydymffurfio â Rheoliadau Hygyrchedd y We. Byddwn yn cyflawni gweithgareddau i sicrhau bod yr offer a gwasanaethau digidol y mae'r Awdurdod yn eu defnyddio'n gydnaws â thechnoleg gynorthwyol, arfer gorau a bod yr Awdurdod yn cydymffurfio â Rheoliadau Hygyrchedd Cyrff y Sector Cyhoeddus (Gwefan a Chymwysiadau Symudol) (Rhif2). [\[Effaith ar Gydraddoldeb\]](#)
- Byddwn yn integreiddio hyfforddiant ac ymwybyddiaeth cydraddoldeb yng Nghynllun Hyfforddi a Datblygu'r Awdurdod. Bydd hyn yn sicrhau bod gan staff y sgiliau a'r ymddygiadau i helpu i ddarparu, caffael a dylunio gwasanaethau hygyrch a chynhwysol. [\[Effaith ar Gydraddoldeb\]](#)

Gweithgareddau Ychwanegol/ Prosiectau

- Byddwn yn cychwyn gweithgareddau a fydd yn ein cefnogi i gyflawni Lefel 1 o dan Gynllun Hyder Anabledd Llywodraeth y DU. Mae'r cynllun Hyderus o ran Anabledd yn cefnogi cyflogwyr i wneud y gorau o'r talentau y gall pobl anabl eu cynnig i'w gweithle. Byddwn hefyd yn ymrwmo i [addewid 'Working Forward'](#) y [Comisiwn Cydraddoldeb a Hawliau Dynol](#). [\[Effaith ar Gydraddoldeb/ Dyletswydd Economaidd-Gymdeithasol\]](#)
- Byddwn yn archwilio cyfleoedd gyda Pharciau Cenedlaethol eraill, darparwyr cadwraeth a threftadaeth i ddatblygu cynllun neu fentrau i hyrwyddo cyfleoedd gwaith o fewn y sector i grwpiau heb eu cynrychioli'n ddigonol. [\[Effaith ar Gydraddoldeb/ Dyletswydd Economaidd-Gymdeithasol\]](#)

Canlyniad

Rydym yn symud tuag at gyflawni ein nod hirdymor o gael gweithlu amrywiol, bod yn gyflogwr o ddewis a darparu amgylchedd gwaith cynhwysol a theg gan helpu i'n cefnogi i gyflawni ein nodau strategol. Rydym yn symud tuag at gyrraedd ein nod hirdymor mai bod â gwasanaethau hygyrch a chynhwysol yw'r drefn safonol, gan sicrhau bod pobl yn cael ymgysylltiad cadarnhaol â'r Awdurdod a'r Parc.

Cyflawni Effeithiau Cynllun Rheoli'r Parc Cenedlaethol

Argyfwng Newid Hinsawdd

Drwy gynyddu amrywiaeth a dealltwriaeth ein gweithlu mae gennym sylfaen wybodaeth ehangach i gefnogi datblygu atebion cynhwysol i'r argyfwng newid yn yr hinsawdd.

Colli Bioamrywiaeth	Drwy gynyddu amrywiaeth a dealltwriaeth ein gweithlu mae gennym sylfaen wybodaeth ehangach i gefnogi datblygu atebion cynhwysol i golli bioamrywiaeth.
Tirweddau ar Gyfer Pawb	Trwy gynyddu amrywiaeth ei weithlu mae'r Awdurdod yn ehangu mynediad at gyfleoedd i gyfrannu at gyflawni gweithgareddau sy'n cefnogi'r Parc Cenedlaethol. Mae rhwystrau sy'n atal pobl rhag cael mynediad at gyfleoedd yn y Parc a ddarperir gan yr Awdurdod wedi cael eu dileu.

Ffrwd Waith 2: Tirweddau i Bawb - Profiadau Cynhwysol a Chynhwysiant Cymdeithasol

Gwasanaeth wedi'i addasu / Cyflawni yn ddibynnol ar reoliadau COVID yn ystod y flwyddyn

- Byddwn yn darparu rhaglen hyblyg o gyfleoedd cynhwysiant cymdeithasol ar draws timau a phrosiectau perthnasol, gan gynnwys ein Cynllun Parcmy'n leuenctid. Bydd cyfleoedd a ddarperir drwy gydol y flwyddyn yn dibynnu ar reoliadau COVID 19 ac asesiadau risg cysylltiedig. Byddwn yn monitro'r defnydd a'r tueddiadau yn y maes hwn drwy:
 - # pobl yr ymgysylltwyd â hwy drwy weithgareddau cynhwysiant cymdeithasol
 - # cyfranogwyr yr ymgysylltwyd â hwy drwy ein gwaith cynhwysiant cymdeithasol gyda phobl ifanc
 - # Parcmy'n leuenctid gweithredol (Cyfartaledd ar gyfer pob chwarter) [\[Effaith ar Gydraddoldeb/ Dyletswydd Economaidd-Gymdeithasol\]](#)
- Mae Covid 19 wedi effeithio ar sut rydym yn cyflawni ein menter Cadair Olwyn Traeth. Byddwn yn adolygu'r fenter yng ngoleuni hyn ac yn edrych ar gyfleoedd i ddatblygu ein cynnig ymhellach, i gynnwys defnyddio ein treiciau mynydd a datblygu'r posibilrwydd o gael 'clwb symudedd'.
- Byddwn yn parhau i gysylltu â swyddog Mynediad Cyngor Sir Penfro fel rhan o'r gwaith hwn. [\[Effaith ar Gydraddoldeb\]](#)
- Byddwn yn parhau i ddarparu gwybodaeth am deithiau cerdded hygyrch ar ein gwefan drwy ein teithiau cerdded ar gyfer pob adnodd. Byddwn yn monitro'r nifer sy'n manteisio ar y teithiau hyn drwy:
 - # y lawrlwythiadau ar gyfer teithiau cadeiriau olwyn [\[Effaith ar Gydraddoldeb\]](#)

Gweithgareddau Ychwanegol/ Prosiectau

Cynllun Corfforaethol ac Adnoddau 2021/22 APCAP – Rhaglen Waith (Cydraddoldeb)

- Rydym wedi comisiynu ymchwil drwy'r 'Prosiect Profiad i Bawb' sy'n gweithio gyda gwahanol grwpiau defnyddwyr i ddatblygu rhestr o feysydd â blaenoriaeth i'w gwella i lywio ein gwaith yn y maes hwn yn y dyfodol. Yn 2021/22 byddwn yn ymateb ac yn dechrau datblygu prosiectau a mentrau lle bo hynny'n briodol i argymhellion a wnaed. Byddwn hefyd yn defnyddio'r ymchwil hwn a'i argymhellion i lywio datblygu rhestr wirio prosiect y gellir ei rhannu â phartneriaid i sicrhau bod prosiectau a ddatblygwyd i fynd i'r afael ag effeithiau Cynllun Rheoli'r Parc Cenedlaethol yn gynhwysol. [\[Effaith ar Gydraddoldeb/ Dyletswydd Economaidd-Gymdeithasol\]](#)
- Byddwn yn parhau i gynnal ystod o brosiectau mynediad corfforol i hyrwyddo profiadau mwy cynhwysol yn y Parc gan gynnwys creu taith gerdded gylchol mwy hygyrch o gwmpas cors Freshwater East, a gwaith mynediad yng Nghastell Caeriw. Mae'r gwaith ar y prosiectau hyn wedi cychwyn, ond mae'r oedi a achoswyd gan y pandemig COVID 19 wedi effeithio ar gyflawni'r gwaith. [\[Effaith ar Gydraddoldeb\]](#)
- Byddwn yn cychwyn ar broses o archwilio'r potensial o ddatblygu gwell manyleb a threfn arolygu ar gyfer llwybrau mynediad hawdd. [\[Effaith ar Gydraddoldeb\]](#)

Partneriaethau Strategol neu Ymgysylltu

- Byddwn yn adolygu'r datganiad sefyllfa ar y cyd ar Dirweddau i Bawb sy'n ymwneud â Chynhwysiant Cymdeithasol a Thlodi Plant a ddatblygwyd gydag Awdurdodau Parciau Cenedlaethol eraill Cymru i sicrhau bod ystyriaethau economaidd-gymdeithasol wedi'u hymgorffori yn y datganiad. [\[Effaith ar Gydraddoldeb/ Dyletswydd Economaidd-Gymdeithasol\]](#)

Canlyniad

Mae rhwystrau'n cael eu dileu fel bod rhagor o bobl yn gallu helpu i ofalu am y Parc a phrofi ei Nodweddion Arbennig, a chael profiad a budd ohonynt. Mae hyn yn helpu i greu Parc sy'n dirwedd i bawb. Mae'r Awdurdod yn darparu gweithgareddau sy'n cael effaith gadarnhaol ar y rhai sy'n wynebu anghydraddoldebau ac yn defnyddio asedau'r Parc i gyflawni hyn.

Cyflawni Effeithiau Cynllun Rheoli'r Parc Cenedlaethol

Argyfwng Newid Hinsawdd

Mae ystod eang o bobl yn ymgysylltu â gweithgareddau sy'n cefnogi datrysiadau seiliedig ar natur sy'n gwella storffeydd carbon yn y Parc, gan hefyd gyfrannu at eu llesiant eu hunain. Mae prosiectau sy'n cael eu datblygu mewn ymateb i argyfwng newid yn yr hinsawdd yn gynhwysol.

Colli Bioamrywiaeth	Mae ystod eang o bobl yn ymgysylltu â gweithgareddau sy'n cefnogi bioamrywiaeth mewn ecosystemau yn y Parc, gan hefyd gyfrannu at eu llesiant eu hunain. Mae prosiectau sy'n cael eu datblygu mewn ymateb i golli bioamrywiaeth yn gynhwysol.
Tirweddau ar Gyfer Pawb	Mae mwy o bobl yn gallu cael mynediad at Nodweddion Arbennig y Parc, a chael profiad a budd ohonynt.

Ffrwd Waith 3: Ymgysylltu

Gweithgareddau Ychwanegol/ Prosiectau

- Byddwn yn parhau i ymgysylltu a gwranddo ar bobl ifanc a'n gwirfoddolwyr drwy barhau i hwyluso ein Pwyllgor Ieuenctid a'n Fforwm Gwirfoddoli. Byddwn yn parhau i annog ein Haelodau i gymryd rhan yn y fforymau hyn. [Effaith ar Gydraddoldeb]
- Mae'r staff sy'n rhan o'n grŵp Cynllun Gweithredu ar Ymgysylltu wedi gwneud gwaith hunanasesu ar ein gweithgareddau cynnwys yn dilyn adborth o waith Swyddfa Archwilio Cymru. Bydd y gwaith hwn yn sail i glustnodi blaenoriaethau'r cynllun gweithredu yn y dyfodol. Bydd y grŵp hwn yn gweithio gyda'n tîm arweinyddiaeth, yr Aelodau a staff ar draws yr Awdurdod i fwrw ymlaen â'r blaenoriaethau yn y cynllun gweithredu ar ymgysylltu. [Effaith ar Gydraddoldeb/ Dyletswydd Economaidd-Gymdeithasol]
- Byddwn yn chwilio am gyfleoedd i gynnwys Aelodau, Staff, rhanddeiliaid a'r cyhoedd yn yr adolygiad o flaenoriaethau ac Amcanion Llesiant yr Awdurdod a fydd yn digwydd yn ystod 2021/22. Bydd rheoliadau COVID 19 yn dylanwadu ar natur y cyfleoedd ymgysylltu hyn a ddarperir drwy gydol y flwyddyn. [Effaith ar Gydraddoldeb/ Dyletswydd Economaidd-Gymdeithasol]

Canlyniad

Mae ystod amrywiol o bobl yn gallu dylanwadu ar waith yr Awdurdod a phenderfyniadau sy'n effeithio ar ardal y Parc. Rydym yn symud tuag at gael dull gwell a chydlynol o ymgysylltu.

Cyflawni Effeithiau Cynllun Rheoli'r Parc Cenedlaethol

Argyfwng Newid Hinsawdd Mae ystod amrywiol o bobl yn gallu dylanwadu ar waith yr Awdurdod yn ardal y Parc i ymateb i argyfwng y newid yn yr hinsawdd.

Cynllun Corfforaethol ac Adnoddau 2021/22 APCAP – Rhaglen Waith (Cydraddoldeb)

Colli Bioamrywiaeth	Mae ystod eang o bobl yn gallu dylanwadu ar waith yr Awdurdod yn ardal y Parc i ymateb i golli bioamrywiaeth.
Tirweddau ar Gyfer Pawb	Mae ystod eang o bobl yn gallu dylanwadu ar benderfyniadau sy'n effeithio ar ardal y Parc ac yn ymgysylltu ac yn dylanwadu ar gyflawni prosiectau Cynllun Rheoli'r Parc Cenedlaethol sy'n hwyluso camau i greu tirweddau i bawb.

Amcan Llesiant Cymunedol: Gweithio ochr yn ochr â chymunedau i'w helpu i gael y gorau o'r Parc Cenedlaethol.

Ffrydiau gwaith a fydd yn cefnogi cyflawni'r amcan hwn yn 2021/22

Gweithgareddau a Phrosiectau Cymunedol sydd o fudd i'r Parc a Phobl

Cronfa Datblygu Cynaliadwy - Cefnogi Prosiectau Datgarboneiddio Cymunedol

Gwasanaeth Cynllunio – Gorfodi, Creu Lleoedd ac Ymgysylltu â'r Gymuned

Gweithgareddau o dan ffrydiau gwaith yn 2021/22 a fydd yn cefnogi cyflawni'r amcan hwn:

Ffrwd Waith 1: Gweithgareddau a Phrosiectau Cymunedol sydd o fudd i'r Parc a Phobl

Rheoli Adfer COVID / Gweithgareddau Statudol a Busnes Hanfodol

- Byddwn yn parhau i wneud gwaith cyswllt cymunedol drwy ein Tîm Parcmyr sy'n canolbwyntio ar ymatebion COVID 19 a'u heffaith ar gymunedau a rheoli ymwelwyr. Byddwn yn parhau i ymgysylltu â phartneriaid mewn perthynas â'n hymateb ac yn cymryd rhan yn y Bartneriaeth Diogelwch Troseddau Lleol a'r Bartneriaeth Troseddau Gwledig.

Gwasanaeth wedi'i addasu / Cyflawni yn ddibynnol ar reoliadau COVID yn ystod y flwyddyn

- Byddwn yn darparu rhaglen hyblyg o weithgareddau cymunedol ac ymgysylltu (gan gynnwys gweithgareddau gweithredu cymdeithasol, gwirfoddoli, teithiau gerdded, trafodaethau, digwyddiadau cymunedol mewn canolfannau a chynnal grwpiau cymunedol yn OYP.) Bydd cyfleoedd a ddarperir drwy gydol y flwyddyn yn dibynnu ar reoliadau COVID 19 ac asesiadau risg cysylltiedig. Byddwn yn monitro'r defnydd a thueddiadau yn y maes hwn drwy'r mesurau hyn:
 - # prosiect cymunedol/ gweithgareddau ymgysylltu, # diwrnodau cyfranogwyr gweithredu cymdeithasol a # digwyddiadau cymunedol a gynhelir mewn canolfannau [Effaith ar Gydraddoldeb/ Dyletswydd Economaidd-Gymdeithasol]

- Byddwn yn parhau drwy ein prosiect Pwyth Mewn Pryd i gynyddu ymwybyddiaeth ymysg sefydliadau, unigolion, cymunedau a thirfeddianwyr ynglŷn â RhAGau a datblygu capasiti mewn cymunedau lleol i'w monitro a'u rheoli nhw ynghyd ag unrhyw ail bla. Bydd cyfleoedd a ddarperir drwy gydol y flwyddyn yn dibynnu ar reoliadau COVID 19 ac asesiadau risg cysylltiedig.

Canlyniad

Mae cydnerthedd cymunedau yn y Parc yn cael ei gefnogi trwy ymgysylltiad cymunedau, gwirfoddolwyr a chyfranogwyr gweithredu cymdeithasol â gweithgareddau a chyfleoedd cymunedol sy'n defnyddio asedau naturiol a threftadaeth y Parc a'n gwaith cyswllt cymunedol.

Cyflawni Effeithiau Cynllun Rheoli'r Parc Cenedlaethol

Argyfwng Newid Hinsawdd

Mae cymunedau, gwirfoddolwyr a chyfranogwyr gweithredu cymdeithasol yn cael cyfleoedd i gefnogi gweithgareddau sy'n ymateb i fater y newid yn yr hinsawdd yn y Parc.

Colli Bioamrywiaeth

Mae cymunedau, gwirfoddolwyr a chyfranogwyr gweithredu cymdeithasol yn cael cyfleoedd i gefnogi gweithgareddau sy'n ymateb i fater colli bioamrywiaeth yn y Parc.

Tirweddau ar Gyfer Pawb

Mae mwy o bobl yn gallu cael mynediad at weithgareddau cymunedol yn ardal y Parc sy'n defnyddio'i asedau naturiol a threftadaeth.

Ffrwd Waith 2: Cronfa Datblygu Cynaliadwy – Cefnogi Prosiectau Datgarboneiddio Cymunedol

Gweithgareddau Ychwanegol/ Prosiectau

- Ym mis Mehefin 2020 penderfynodd Pwyllgor Awdurdod y Parc Cenedlaethol newid ffocws y Gronfa Datblygu Gynaliadwy. Mae'r Gronfa bellach yn cefnogi prosiectau a arweinir gan y gymuned sy'n cyfrannu at leihad mewn carbon ac yn helpu i ymateb i'r argyfwng hinsawdd. Byddwn yn parhau i ddarparu'r gronfa CDGC er mwyn cefnogi'r gwaith o gyflawni prosiectau datgarboneiddio a arweinir gan y gymuned yn 2021/22. Byddwn yn monitro effaith y gronfa hon drwy'r mesurau canlynol â gwerthusiadau prosiectau:
 - # prosiectau cymunedol wedi'u cymeradwyo/ cwblhau - Gosod cyfleusterau cynhyrchu ynni adnewyddadwy i adeilad cymunedol

Cynllun Corfforaethol ac Adnoddau 2021/22 APCAP – Rhaglen Waith (Cymunedol)

- # prosiectau cymunedol wedi'u cymeradwyo/ cwblhau - Menter i hyrwyddo'r broses o leihau allyriadau carbon mewn trafndiaeth
- # prosiectau cymunedol wedi'u cymeradwyo/cwblhau - Gosod cyfleuster cymunedol sy'n lleihau gwastraff
- # prosiectau cymunedol wedi'u cymeradwyo/cwblhau - Unrhyw fenter gymunedol arall sy'n lleihau carbon
- % Gronfa Datblygu Cynaliadwy a ddyrannwyd [Effaith ar Gydraddoldeb/ Dyletswydd Economaidd-Gymdeithasol]

Canlyniad

Mae cronfa CDG yn cefnogi prosiectau cymunedol sy'n ymateb i'r argyfwng newid yn yr hinsawdd, gan helpu i hyrwyddo datgarboneiddio a arweinir gan y gymuned, effeithlonrwydd adnoddau a gwella storffeydd carbon yn y Parc a'r ardaloedd cyfagos.

Cyflawni Effeithiau Cynllun Rheoli'r Parc Cenedlaethol

Argyfwng Newid Hinsawdd

Cefnogir Prosiectau Cymunedol sy'n ymateb i argyfwng newid yn yr hinsawdd, gan helpu i hyrwyddo datgarboneiddio, effeithlonrwydd adnoddau a gwella storffeydd carbon yn y Parc.

Colli Bioamrywiaeth

Mae prosiectau sy'n gwella storffeydd carbon naturiol yn y Parc yn debygol hefyd o gael effaith gadarnhaol ar fioamrywiaeth yn y Parc.

Tirweddau ar Gyfer Pawb

Mae mwy o bobl yn gallu ymgysylltu â'r agenda datgarboneiddio yn y Parc. Mae grwpiau cymunedol sy'n cefnogi pobl neu'n gweithio gyda grwpiau difreintiedig yn elwa o'r gronfa.

Ffrwd Waith 3: Gwasanaeth Cynllunio – Gorfodi, Creu Lleoedd ac Ymgysylltu â'r Gymuned

Rheoli Adfer COVID / Gweithgareddau Statudol a Busnes Hanfodol

- Byddwn yn parhau i ddarparu gwasanaeth gorfodi effeithiol gyda chefnogaeth y gymuned. Byddwn yn monitro ein perfformiad yn ystod y flwyddyn drwy'r mesurau canlynol a chymharu ein perfformiad ag eraill drwy broses Adroddiad Perfformiad Cynllunio Blynyddol Llywodraeth Cymru:
 - % yr achosion gorfodaeth a ymchwiliwyd (o fewn 84 diwrnod)
 - Yr amser cyfartalog a gymerir i ymchwilio i achosion gorfodaeth mewn diwrnodau

Cynllun Corfforaethol ac Adnoddau 2021/22 APCAP – Rhaglen Waith (Cymunedol)

- Yr amser cyfartalog a gymerir i gymryd camau gorfodaeth mewn diwrnodau
- # ceisiadau cynllunio ôl-weithredol a gofrestrwyd
- Drwy weithredu ein Cynllun Datblygu Lleol 2 byddwn yn ystyried ac yn cefnogi'r Aelodau i ystyried rôl creu lleoedd a'r egwyddorion yn Siarter Creu Lleoedd Cymru, wrth wneud penderfyniadau cynllunio. [Effaith ar y Gymraeg/ Cydraddoldeb/ Dyletswydd Economaidd-Gymdeithasol]

Gwasanaeth wedi'i addasu / Cyflawni yn ddibynnol ar reoliadau COVID yn ystod y flwyddyn

- Bydd ein gwasanaeth cynllunio yn parhau i ymgysylltu â chynghorau cymuned. Bydd rheoliadau COVID 19 yn dylanwadu ar natur y cyfleoedd ymgysylltu hyn drwy gydol y flwyddyn.

Canlyniad

Gwasanaeth gorfodaeth cynllunio effeithiol yn ei le, gyda chefnogaeth cymunedau. Mae'r gwasanaethau cynllunio wedi datblygu perthnasoedd cadarnhaol â chymunedau yn y Parc ac mae ein penderfyniadau cynllunio yn cefnogi Creu Lleoedd.

Cyflawni Effeithiau Cynllun Rheoli'r Parc Cenedlaethol

Colli Bioamrywiaeth

Mae camau gorfodi'n cael eu cymryd ar ddatblygiadau a gweithgareddau sy'n mynd yn groes i amodau cynllunio ac yn cael effaith negyddol ar fioamrywiaeth yn y Parc.

Tirweddau ar Gyfer Pawb

Mae mwy o bobl yn teimlo y gallant ymgysylltu â'r broses gynllunio yn y Parc.

Amcan Liesiant Diwylliant: Gwarchod a hyrwyddo diwylliant lleol o ran iaith, y celfyddydau a threftadaeth yn yr ardal.

Ffrydiau gwaith a fydd yn cefnogi cyflawni'r amcan hwn yn 2021/22

Ysbrydoliaeth a Phrofiadau ar Hanes	Ysbrydoliaeth ac Ymgysylltu â Chelf	Yr Amgylchedd Hanesyddol - Adeiladau Hanesyddol ac Archaeoleg Gymunedol
Hyrwyddo'r Gymraeg - Sgiliau, cyfleoedd ac ysbrydoliaeth		

Gweithgareddau o dan ffrydiau gwaith yn 2021/22 a fydd yn cefnogi cyflawni'r amcan hwn:

Ffrwd Waith 1: Ysbrydoliaeth a Phrofiadau ar Hanes

Rheoli Adfer COVID / Gweithgareddau Statudol a Busnes Hanfodol

- Byddwn yn ymateb fesul cam i'r newidiadau yn y rheoliadau i agor Castell Henllys a Chastell Caerw i ymwelwyr yn ystod 2021/22. Aseidiadau risg a dulliau wedi'u haddasu fydd yn llywio ein camau o weithredu.
- Byddwn yn monitro effaith hyn ar ryngweithiadau ymwelwyr yn ystod y flwyddyn drwy:
 - # yr ymwelwyr i Gaerw a # yr ymwelwyr i Gastell Henllys
 - Sgôr gyffredinol 1-5 Trip Advisor am Gaerw a Sgôr gyffredinol 1-5 Trip Advisor am Gastell Henllys

Gwasanaeth wedi'i addasu / Cyflawni yn ddibynnol ar reoliadau COVID yn ystod y flwyddyn

- Byddwn yn cyflwyno rhaglen hyblyg yn y canolfannau neu ar draws y Parc o ddigwyddiadau, gweithgareddau a rhaglen weithdai hanesyddol (gan gynnwys digwyddiadau rhithwir lle bo hynny'n briodol). Bydd cyfleoedd a ddarperir drwy gydol y flwyddyn yn dibynnu ar reoliadau COVID 19 ac aseidiadau risg cysylltiedig. Byddwn yn monitro'r defnydd a'r tueddiadau yn y maes hwn drwy:
 - # cyfranogwyr mewn gweithgareddau a digwyddiadau hanesyddol

Cynllun Corfforaethol ac Adnoddau 2021/22 APCAP – Rhaglen Waith (Diwylliant)

- Byddwn yn cyflwyno rhaglen hyblyg o sesiynau addysg yng Nghastell Henllys a Caeriw (gan gynnwys darpariaeth rithwir ac ar y safle lle bo'n briodol.) Bydd cyfleoedd a ddarperir drwy gydol y flwyddyn yn dibynnu ar reoliadau COVID 19 ac asesiadau risg cysylltiedig. Rydym yn cydnabod y gall y nifer sy'n manteisio ar hyn fod yn gyfyngedig oherwydd effaith COVID 19 ar ysgolion a theithio i safleoedd neu'r cyfyngiadau arnom ni oherwydd yr effaith ar ymwelwyr eraill. Byddwn yn monitro'r defnydd a'r tueddiadau yn y maes hwn drwy:
 - # pobl sy'n ymwneud â rhaglen addysg yng Nghastell Henllys a Caeriw (Darpariaeth rithwir ac ar y safle) [Effaith ar Gydraddoldeb]

Gweithgareddau Ychwanegol/ Prosiectau

- Byddwn yn cynnal gweithgareddau i gefnogi'r gwaith o ddatblygu deunydd esboniadol yn yr ystafell arddangos yng Nghastell Caeriw.

Canlyniad

Mae pobl yn cael profiad cadarnhaol fel ymwelwyr yng Nghaeriw ac yng Nghastell Henllys fel ein Canolfannau hanesyddol. Mae ymwelwyr, trigolion lleol a phlant ysgol yn gwerthfawrogi ac yn deall ac yn gwybod mwy am hanes yr ardal.

Cyflawni Effeithiau Cynllun Rheoli'r Parc Cenedlaethol

Tirweddau ar Gyfer Pawb

Cynyddu mynediad a chyfleoedd i ymgysylltu â threftadaeth a'r amgylchedd hanesyddol yn ardal y Parc.

Ffrwd Waith 2: Ysbrydoliaeth ac Ymgysylltu â Chelf

Rheoli Adfer COVID / Gweithgareddau Statudol a Busnes Hanfodol

- Byddwn yn ymateb fesul cam i'r newidiadau yn y rheoliadau i agor yr oriel yn Oriel y Parc i ymwelwyr yn ystod 2021/22. Asesiadau risg a dulliau wedi'u haddasu fydd yn llywio ein camau o weithredu. Byddwn yn monitro effaith hyn ar ryngweithiadau ymwelwyr yn ystod y flwyddyn drwy:
 - # yr ymwelwyr â'r oriel yn Oriel y Parc

Gwasanaeth wedi'i addasu / Cyflawni yn ddibynnol ar reoliadau COVID yn ystod y flwyddyn

- Byddwn yn cyflwyno rhaglen hyblyg o weithdai celf gwyliau ysgol i blant. Bydd cyfleoedd a ddarperir drwy gydol y flwyddyn yn dibynnu ar reoliadau COVID 19 ac asesiadau risg cysylltiedig. Byddwn yn monitro'r defnydd a thueddiadau yn y maes hwn drwy
 - # cyfranogwyr gweithdai celf gwyliau ysgol i blant [Effaith ar Gydraddoldeb/ Dyletswydd Economaidd-Gymdeithasol]
- Byddwn yn ceisio datblygu ystod o ddeunyddiau digidol ac atodol ar-lein ar gyfer arddangosfeydd, gan helpu mwy o bobl i ymgysylltu â'r gweithiau celf sy'n cael eu harddangos. [Effaith ar Gydraddoldeb/ Dyletswydd Economaidd-Gymdeithasol]

Partneriaethau Strategol neu Ymgysylltu

- Byddwn yn parhau i weithio gydag Amgueddfa Genedlaethol Cymru i guradu arddangosfeydd ar y cyd, a ategir gan ein cytundeb lefel gwasanaeth â'r Amgueddfa. Byddwn yn ceisio cyflwyno dwy arddangosfa yn 2021/22, yn amodol ar reoliadau ac effaith Covid 19, sef
 - Tir/Môr gan Mike Perry
 - Arddangosfa ar y Geiriau Diflanedig [Effaith ar y Gymraeg]
- Byddwn yn parhau i gymryd rhan yn y prosiect Ysbrydoli Sir Benfro sydd â'r nod o gynyddu cydweithio a datblygu sgiliau entrepreneuraidd i feithrin cydnerthedd ar gyfer darparwyr y celfyddydau creadigol yn Sir Benfro.

Canlyniad

Mae ymwelwyr, trigolion a phlant ysgol yn ymgysylltu â gwaith celf o'r Casgliad Cenedlaethol a gweithiau celf eraill sy'n cael eu harddangos ac maent yn cael profiad cadarnhaol ac ysbrydoledig.

Cyflawni Effeithiau Cynllun Rheoli'r Parc Cenedlaethol

Argyfwng Newid Hinsawdd

Ennyn ymgysylltiad pobl â thestunau sy'n gysylltiedig â'r newid yn yr hinsawdd ac ymatebion iddo trwy gyfleoedd celf.

Colli Bioamrywiaeth

Ennyn ymgysylltiad pobl â thestunau sy'n gysylltiedig cholli bioamrywiaeth ac ymatebion iddo trwy gyfleoedd celf.

Tirweddau ar Gyfer Pawb

Cynyddu mynediad a chyfleoedd i ymgysylltu â gweithiau celf sy'n hyrwyddo rhinweddau arbennig y Parc.

Ffrwd Waith 3: Yr Amgylchedd Hanesyddol - Adeiladau Hanesyddol ac Archaeoleg Gymunedol

Rheoli Adfer COVID / Gweithgareddau Statudol a Busnes Hanfodol

- Byddwn yn parhau i gynghori perchnogion adeiladau a safleoedd hanesyddol ynghylch rheoli trwy ein Swyddog Cadwraeth Adeiladu. Byddwn yn monitro effaith y gwaith hwn drwy:
 - % Adeiladau mewn Perygl [Targed < 6%]
 - # ceisiadau adeilad rhestredig a benderfynir o dan gynllun dirprwyedig CADW

Gwasanaeth wedi'i addasu/ Cyflawni yn ddibynnol ar reoliadau COVID yn ystod y flwyddyn

- Byddwn yn parhau i gyflawni ein cynllun Diogelu Henebion Archaeolegol, gan weithio gyda gwirfoddolwyr i fonitro a datblygu rhaglen waith sy'n canolbwyntio ar ein henebion sy'n hygyrch i'r cyhoedd. Mae cynnydd sylweddol wedi'i wneud yn 2020 ar y cynllun hwn o ran hyfforddi a recriwtio gwirfoddolwyr. Byddwn yn monitro effaith y gwaith hwn drwy:
 - # y safleoedd archeolegol lle mae amodau wedi gwella
 - # y safleoedd archeolegol lle mae amodau wedi gwella gyda chymorth gwirfoddolwyr a chyfranogwyr gweithredu cymdeithasol
- Byddwn yn parhau i ymgysylltu ag ysgolion a cholegau lleol drwy ein cynllun gwarcheidwaid treftadaeth. Bydd cyfleoedd a ddarperir drwy gydol y flwyddyn yn dibynnu ar reoliadau COVID 19 ac asesiadau risg cysylltiedig. Byddwn yn monitro'r defnydd a thueddiadau yn y maes hwn drwy:
 - # cyfranogwyr mewn a # o sesiynau gwarcheidwaid treftadaeth **[Effaith ar Gydraddoldeb]**
- Byddwn yn parhau i gyflwyno'r Diwrnod Archaeoleg Flynyddol. Yn 2020 fe wnaethom gyflwyno diwrnod archaeoleg rhithwir, ac yn amodol ar gyfyngiadau COVID 19 byddwn yn ceisio datblygu digwyddiad rhithwir ac wyneb yn wyneb hybrid yn 2021/22. Byddwn hefyd yn ehangu ein cynnig i ddehongli archaeoleg gymunedol ddigidol. **[Effaith ar Gydraddoldeb]**

Cynllun Corfforaethol ac Adnoddau 2021/22 APCAP – Rhaglen Waith (Diwylliant)

- Byddwn yn cefnogi'r gwaith o gyflawni prosiectau archaeoleg cymunedol a chloddiau cymunedol, gyda ffocws ar gyfleoedd sy'n gysylltiedig â Chastell Nanhyfer a chloddiau sy'n gysylltiedig â'r prosiect Cysylltiadau Hynafol yng Nghapel Santes Non a Chapel San Padrig, Traeth Mawr.
- Bydd cyfleoedd a ddarperir drwy gydol y flwyddyn yn dibynnu ar reoliadau COVID 19 ac asesiadau risg cysylltiedig.
- Byddwn yn cynnal arolwg LIDAR o ardal y Preseli drwy ddefnyddio cyllid SMS. Bydd y data yn darparu map topograffig manwl i ni o'r dirwedd a thrwy hynny yn datgelu gwybodaeth newydd i ni o bosibl am nodweddion archaeolegol a threftadaeth yn y dirwedd.

Gweithgareddau Ychwanegol/ Prosiectau

- Byddwn yn parhau i adolygu Ardaloedd Cadwraeth o fewn y Parc.

Partneriaethau Strategol neu Ymgysylltu

- Byddwn yn parhau i gydweithio ac ymgysylltu â Heddlu Dyfed Powys, Cadw a DAT drwy'r cynllun Gwyllo Treftadaeth sy'n ceisio ymateb i fater troseddau treftadaeth yn y Parc.

Canlyniad

Mae safleoedd hanesyddol yn cael eu rheoli a'u hadfer o fewn y Parc. Mae cymunedau'n cydnabod gwerth safleoedd hanesyddol yn y Parc ac yn rhan o ofalu amdanynt. Trwy Wyllo Treftadaeth mae gan gymunedau ac ymwelwyr y wybodaeth i atal difrod i safleoedd treftadaeth rhag digwydd.

Cyflawni Effeithiau Cynllun Rheoli'r Parc Cenedlaethol

Argyfwng Newid Hinsawdd	Cydweithio i ddatblygu dulliau i ymateb i effaith y newid yn yr hinsawdd ar henebion cofrestredig ac adeiladau hanesyddol.
Colli Bioamrywiaeth	Cydweithio i ennyn ymgysylltiad pobl â thestunau sy'n gysylltiedig â cholli bioamrywiaeth trwy gyfleoedd celf, treftadaeth ac addysg.
Tirweddau ar Gyfer Pawb	Cynyddu mynediad a chyfleoedd i bobl ymgysylltu a gofalu am safleoedd hanesyddol yn y Parc.

Ffrwd Waith 4: Hyrwyddo'r Gymraeg - Sgiliau, cyfleoedd ac ysbrydoliaeth

Rheoli Adfer COVID / Gweithgareddau Statudol a Busnes Hanfodol

- Byddwn yn anelu at gynyddu nifer y staff a'r gwirfoddolwyr sydd â sgiliau Iaith Gymraeg sylfaenol drwy gael mwy o staff i gwblhau Cymraeg Gwaith Lefel 1. Hefyd byddwn yn edrych ar ffyrdd y gallwn fod o gymorth pellach i'r staff fagu'r hyder i ddefnyddio a datblygu mwy ar eu Sgiliau Iaith Gymraeg yn y gweithle. Byddwn yn monitro ein cynnydd drwy:
 - % y staff sydd â sgiliau Cymraeg yn y Gwaith Lefel Cymraeg 1 neu'n uwch [\[Effaith ar y Gymraeg\]](#)

Gwasanaeth wedi'i addasu/ Cyflawni yn ddibynnol ar reoliadau COVID yn ystod y flwyddyn

- Byddwn yn cyflwyno rhaglen hyblyg o ddigwyddiadau a gweithgareddau a sesiynau addysg a hwylusir yn Gymraeg ar draws timau a phrosiectau perthnasol. Bydd cyfleoedd a ddarperir drwy gydol y flwyddyn yn dibynnu ar reoliadau COVID 19 ac asesiadau risg cysylltiedig. Byddwn yn monitro'r defnydd a thueddiadau yn y maes hwn drwy'r mesurau hyn:
 - # digwyddiadau a gweithgareddau a gyflwynir yn Gymraeg a # cyfranogwyr mewn digwyddiadau a gweithgareddau a gyflwynir yn Gymraeg
 - # sesiynau rhaglen addysg a gyflwynir yn Gymraeg a # cyfranogwyr mewn sesiynau rhaglen addysg a gyflwynir yn Gymraeg [\[Effaith ar y Gymraeg\]](#)
- Byddwn yn parhau i ddatblygu cyfleoedd i Gastell Henllys ddod yn Hwb Iaith Gymraeg, gan ganolbwyntio ar weithio gyda Menter Iaith ar gyfleoedd ar y cyd, gan gynnwys archwilio'r potensial i gynnal digwyddiadau rhithwir ar y cyd. Lle y bo'n ymarferol, bydd y safle'n parhau â'i waith i ymgysylltu â grwpiau dysgwyr Cymraeg. Bydd gweithgareddau drwy gydol y flwyddyn yn dibynnu ar reoliadau COVID 19 ac asesiadau risg cysylltiedig. [\[Effaith ar y Gymraeg\]](#)

Canlyniad

Mae mwy o blant ysgol, ymwelwyr ac eraill yn ymwneud â'r Parc Cenedlaethol drwy gyfrwng y Gymraeg. Mae sgiliau Iaith Gymraeg pobl yn datblygu drwy gyfleoedd a ddarperir gan yr Awdurdod.

Cyflawni Effeithiau Cynllun Rheoli'r Parc Cenedlaethol

Tirweddau ar Gyfer Pawb

Cynyddu mynediad a chyfleoedd i bobl ymgysylltu â'r Parc yn Gymraeg a deall treftadaeth sy'n gysylltiedig â'r Gymraeg yn y Parc.

Amcan Llesiant Byd-eang: Sicrhau bod ein gwaith yn gwneud cyfraniad cadarnhaol at lesiant byd-eang.

Ffrydiau gwaith a fydd yn cefnogi cyflawni'r amcan hwn yn 2021/22

Ymateb i'r Argyfwng Newid Hinsawdd

Rhinweddau Arbennig - Ysbrydoliaeth ac Ymgysylltu

Gweithgareddau o dan ffrydiau gwaith yn 2021/22 a fydd yn cefnogi cyflawni'r amcan hwn:

Ffrwd Waith 1: Ymateb i'r Argyfwng Newid Hinsawdd

Rheoli Adfer COVID / Gweithgareddau Statudol a Busnes Hanfodol

- Mewn partneriaeth â Chyngor Sir Penfro byddwn yn parhau â'n gweithgaredd gwaith prosiect, gan gynnwys gosod rhwydwaith o fannau a hybiau Gwefru Cerbydau Trydan Cyflym Iawn, Cyflym ac Araf ar draws y Parc a Sir Benfro.
- Mae cyllid Llywodraeth Cymru drwy Dirweddau Cynaliadwy, Lle Cynaliadwy wedi ein galluogi i gymryd agwedd uchelgeisiol at ein gweithgareddau yn y maes hwn. Byddwn yn mesur ein cynnydd drwy:
 - # pwyntiau gwefru newydd cerbydau trydan wedi'u cwblhau [Effaith ar Ddyletswydd A6]

Gwasanaeth wedi'i addasu/ Cyflawni yn ddibynnol ar reoliadau COVID yn ystod y flwyddyn

- Byddwn yn parhau i gefnogi ein canolfannau i gyflawni'r Gwobrau Allweddol Gwyrdd ac i weithredu mentrau bioamrywiaeth, lleihau carbon a gwastraff ar eu safleoedd. [Effaith ar Ddyletswydd A6]

Gweithgareddau Ychwanegol/ Prosiectau

- Byddwn yn parhau i fonitro cynnydd yn erbyn ein Cynllun Rheoli'r Parc Cenedlaethol, Ymateb i'r Cynllun Gweithredu ar yr Argyfwng Newid Hinsawdd. Fel rhan o'r gwaith hwn byddwn yn ailalinio ein dull o gyfrif allyriadau carbon i gyd-fynd â Methodoleg Llywodraeth Cymru ar gyfer cyrff cyhoeddus. Byddwn yn creu systemau rheoli amgylcheddol sy'n cyd-fynd â'r

fethodoleg, ac yn ystyried sut i ymgorffori'r systemau hyn yn y gwaith o ddatblygu ein cynigion prosiectau ehangach.

Byddwn yn mesur ein cynnydd drwy:

- Allyriadau carbon blynyddol [Effaith ar Ddyletswydd A6]
- Byddwn yn parhau i archwilio a mynd ar drywydd cyfleoedd i leihau allyriadau o'n fflyd a'n hoffer i wneud yn wyrdd. Byddwn yn mesur ein cynnydd drwy:
 - % cerbydau yr Awdurdod sy'n hybrid/ trydan [Effaith ar Ddyletswydd A6]
- Byddwn yn parhau i archwilio a mynd ar drywydd cyfleoedd i wneud ein hadeiladau'n wyrdd, drwy ein rhaglen cynnal a chadw adeiladau ac archwilio'r rôl y gallai Cynllun [Re:fit Cymru](#) ei chwarae. [Effaith ar Ddyletswydd A6]
- Byddwn yn gwneud gwaith i gefnogi Cynhyrchu Ynni Ffotofaltäig yn ein Gweithdy yng Nghilrhedyn. Byddwn yn mesur ein heffaith drwy:
 - KW o ynni adnewyddadwy sy'n cael ei gynhyrchu o baneli ffotofoltaidd yr Awdurdod [Effaith ar Ddyletswydd A6]
- Mewn partneriaeth â'r gymuned leol, byddwn yn creu Cynllun Safle Integredig enghreifftiol a threfn monitro/data ar gyfer y safle at ddibenion dal a storio carbon drwy ddefnyddio cyllid Lleoedd Cynaliadwy, Tirweddau Cynaliadwy Llywodraeth Cymru. Byddwn yn ceisio annog cydweithio ar draws timau i gefnogi datblygiad y cynllun. [Effaith ar Ddyletswydd A6]
- Byddwn yn parhau i gyflawni ein prosiect cydnerthedd tiroedd comin drwy grantiau cydnerthedd tiroedd comin ar gyfer ffensys er mwyn hwyluso rheoli tiroedd comin tra hefyd yn cefnogi storfa garbon Mawn yn y Parc. [Effaith ar Ddyletswydd A6]
- Byddwn yn adolygu rhagfynegiadau a goblygiadau Newid Hinsawdd UKCP18 o ran rheoli ac addasu yn y dyfodol ar ein safle yn Freshwater East, ac yn gweithredu'r argymhellion o'r adolygiad ar ein safle yng Nghaeriw. [Effaith ar Ddyletswydd A6]

Partneriaethau Strategol neu Ymgysylltu

- Byddwn yn parhau i gymryd rhan a dysgu oddi wrth Fforwm Ynni Sir Benfro ac yn ymgysylltu ag Asesiad Risg Amgylcheddol a Newid Hinsawdd ar gyfer Sir Benfro Bwrdd Gwasanaethau Cyhoeddus Sir Benfro.
- Byddwn yn parhau i ddarparu cymorth ariannol i'r Gwasanaeth Bysiau Arfordirol (drwy Bartneriaeth Greenways), gan helpu i gefnogi opsiynau trafndiaeth gynaliadwy o fewn y Parc. [Effaith ar Ddyletswydd A6]

Canlyniad

Rydym yn lleihau ei allyriadau carbon ac yn cyflawni effeithlonrwydd adnoddau. Mae prosiectau a ddatblygir yn helpu i wella storfa garbon y Parc ar raddfa fawr gan hefyd helpu i ymateb i her gysylltiedig colli bioamrywiaeth. Rydym yn cyfrannu at yr ymateb lleol, cenedlaethol a rhyngwladol i argyfwng y newid yn yr hinsawdd.

Cyflawni Effeithiau Cynllun Rheoli'r Parc Cenedlaethol

Argyfwng Newid Hinsawdd	Trwy gyflawni gweithgareddau a nodir yn ein Cynllun Gweithredu CRPC ar Ymateb i'r Argyfwng Newid yn yr Hinsawdd, byddwn yn cyfrannu at leihau allyriadau carbon yn y Parc a gwella ei storfeydd carbon.
Colli Bioamrywiaeth	Bydd prosiectau sydd o gymorth i wella storfeydd carbon naturiol hefyd yn cyfrannu at her gysylltiedig ymateb i golli bioamrywiaeth yn y Parc.
Tirweddau ar Gyfer Pawb	Gall mwy o bobl gyfrannu at yr ymateb lleol, cenedlaethol a rhyngwladol i'r argyfwng newid yn yr hinsawdd o ganlyniad i'n gweithgareddau yn y maes hwn.

Ffrwd Waith 2: Ysbrydoliaeth ac Ymgysylltu - Rhinweddau Arbennig

Gwasanaeth wedi'i addasu / Cyflawni yn ddibynnol ar reoliadau COVID yn ystod y flwyddyn

- Byddwn yn cyflwyno rhaglen hyblyg o sesiynau addysg o amgylch y Parc ar draws timau a phrosiectau perthnasol. Bydd y sesiynau hyn yn canolbwyntio ar ymgysylltu yn yr awyr agored a byddant yn cael eu hategu gan gyfleoedd ymgysylltu digidol. Bydd darparu sesiynau drwy gydol y flwyddyn yn dibynnu ar reoliadau COVID 19 ac asesiadau risg cysylltiedig. Byddwn yn monitro'r defnydd a'r tueddiadau yn y maes hwn drwy:
 - # cyfranogwyr yn ein rhaglen addysg
- Byddwn yn darparu rhaglen teithiau cerdded cyhoeddus a hwylusir gan yr Awdurdod yn ystod y tymor, a bydd hyn yn adeiladu ar y rhaglen a gyflwynwyd yn 2020. Byddwn yn ategu hyn gyda digwyddiadau naid a rhithwir ychwanegol lle y bo'n bosibl. Bydd cyfleoedd a ddarperir drwy gydol y flwyddyn yn dibynnu ar reoliadau COVID 19 ac asesiadau risg cysylltiedig. Byddwn yn monitro'r defnydd a'r tueddiadau yn y maes hwn drwy'r mesur canlynol, ac yn cyflwyno ffurflen werthuso newydd ar gyfer ein digwyddiadau:
 - # y cyfranogwyr yn y rhaglen digwyddiadau a gweithgareddau cyhoeddus

Cynllun Corfforaethol ac Adnoddau 2021/22 APCAP – Rhaglen Waith (Byd-eang)

- Byddwn yn darparu rhaglen hyblyg o gyfleoedd arolwg cadwraeth, bywyd gwyllt a threftadaeth wirfoddol ar draws timau a phrosiectau perthnasol. Bydd cyfleoedd a ddarperir drwy gydol y flwyddyn yn dibynnu ar reoliadau COVID 19 ac asesiadau risg cysylltiedig. Byddwn hefyd yn parhau i annog pobl i gymryd rhan yn ein prosiect lluniau arfordirol newidiol o bwyntiau sefydlog ar Lwybr yr Arfordir. Byddwn yn monitro'r defnydd a'r tueddiadau yn y maes hwn drwy:
 - # y ffotograffau a gyflwynwyd fel rhan o'r prosiect Arfordir Newidiol
 - # diwrnodau gwirfoddoli – arolwg neu fonitro cadwraeth bywyd gwyllt / monitor safleoedd treftadaeth [Effaith ar Ddyletswydd A6]

Gweithgareddau Ychwanegol/ Prosiectau

- Byddwn yn parhau i gynnal gweithgareddau i adlinio ein cynnig addysg gyda'r Cwricwlwm Newydd, gan ganolbwyntio ar y 'Cynefin' sydd yn elfen allweddol o ran Dyniaethau'r cwricwlwm. Mae ein rhaglen addysg yn cynnig cyfle gwych i ysgolion yn Sir Benfro a'u disgyblion ymchwilio i'w hardal, eu hamgylchedd, eu treftadaeth a'u tirwedd leol. Byddwn yn monitro'r defnydd a thueddiadau yn y maes hwn drwy:
 - # cyfranogwyr yn a # o sesiynau addysg sy'n gysylltiedig â Chynefin a gyflwynwyd

Canlyniad

Ceir mwy o ddealltwriaeth am nodweddion arbennig y Parc ac mae mwy o bobl yn gallu cael mynediad atynt a chael eu hysbrydoli ganddynt. Mae mwy o bobl yn teimlo'u bod wedi ymgysylltu â materion sy'n ymwneud â newid arfordirol, bioamrywiaeth a threftadaeth yn eu hardal leol. Mae plant yn parhau i gael budd o gyfleoedd dysgu yn y Parc.

Cyflawni Effeithiau Cynllun Rheoli'r Parc Cenedlaethol

Argyfwng Newid Hinsawdd	Mae cyfleoedd a digwyddiadau dysgu a gwyddor dinasyddion yn darparu cyfleoedd i bobl ddysgu mwy am effaith y newid yn yr hinsawdd yn y Parc a'i effeithiau byd-eang ehangach a'r hyn y gellir ei wneud i fynd i'r afael â hynny.
Colli Bioamrywiaeth	Mae cyfleoedd a digwyddiadau dysgu a gwyddor dinasyddion yn darparu cyfleoedd i bobl ddysgu mwy am effaith colli bioamrywiaeth yn y Parc, a'r hyn y gellir ei wneud i fynd i'r afael â hynny.
Tirweddau ar Gyfer Pawb	Cynyddu mynediad a chyfleoedd i ymgysylltu a dysgu mwy am Nodweddion Arbennig y Parc.

Llywodraethu a Chynaliadwyedd Ariannol

Llywodraethu o fewn yr Awdurdod

Mae'r Awdurdod llawn yn cwrdd o leiaf chwe gwaith bob blwyddyn i ystyried materion polisi a gwneud penderfyniadau ynghylch eitemau nad ydynt wedi'u dirprwyo i'r Prif Weithredwr. Mae'r Awdurdod llawn yn pennu'r gyllideb bob mis Chwefror. Mae'r Pwyllgor Rheoli Datblygu yn cwrdd bob chwe wythnos i benderfynu ynghylch ceisiadau cynllunio. Adroddir ar berfformiad gweithredol bob chwarter wrth y Pwyllgor Adolygu Gweithredol gydag adroddiadau cyllid ac archwilio'n cael eu cyflwyno'n chwarterol hefyd i'r Pwyllgor Adolygu Gwasanaethau Corfforaethol ac Archwilio. Gall y ddau bwyllgor adolygu argymhell yr angen am weithredu pellach wrth yr Awdurdod llawn. Hefyd, mae'r Uwch Dîm Rheoli ac Tîm Arweinyddiaeth yn adolygu perfformiad yn fisol. Mae'r Pwyllgor Safonau yn cynorthwyo Aelodau'r Awdurdod i gadw at y Cod Ymddygiad ar gyfer aelodau awdurdodau lleol yng Nghymru ac i drefnu bod cyngor a hyfforddiant yn cael eu darparu. Yn dilyn adolygiad canol tymor mae'r cylch cynllunio perfformiad yn ailddechrau i baratoi'r gyllideb a blaenoriaethau corfforaethol ar gyfer y flwyddyn ganlynol gyda chyfres o weithdai a fynychir gan Aelodau.

O dan reoliadau newydd Llywodraeth Cymru, mae'r Awdurdod bellach yn gallu cynnal Pwyllgorau rhithwir, bydd hyn yn galluogi'r Awdurdod yn y tymor byr a'r tymor canolig i sicrhau bod trefniadau llywodraethu a chraffu effeithiol yn cael eu cynnal.

Ffrydiau gwaith a fydd yn cefnogi'r ddarpariaeth yn 2021/22

Cynllunio Tymor Hir	Codi Arian a Chreu Incwm	Iechyd a Diogelwch
Gwella'r ffordd rydym yn gweithio: Dulliau Digidol a Seilwaith	Datblygu'r Aelodau a Llywodraethu	Cydymffurfiaeth a Safonau Corfforaethol

Gweithgareddau o dan ffrydiau gwaith yn 2021/22 a fydd yn cefnogi'r ddarpariaeth:

Ffrwd Waith 1: Cynllunio Tymor Hir

Rheoli Adfer COVID / Gweithgareddau Statudol a Busnes Hanfodol:

- Byddwn yn adolygu blaenoriaethau, amcanion llesiant ac adnoddau cysylltiedig yr Awdurdod yn 2021/22, gyda'r disgwyliad y bydd gennym set newydd o amcanion a blaenoriaethau ar gyfer 2022/23.
- Byddwn yn darparu gweithgareddau Blwyddyn 3 ar gyfer ein cynllun 5 mlynedd Sarn Caeriw.
- Byddwn yn parhau i ymgysylltu â rhaglen Tirweddau Cynaliadwy a Lleoedd Cynaliadwy Llywodraeth Cymru.
- Byddwn yn datblygu cynllun a dulliau parhad busnes yn seiliedig ar yr hyn a ddysgwyd o'n profiadau o ymateb i COVID 19.
- Byddwn yn monitro ac yn ymateb i effeithiau, risgiau a chyfleoedd deddfwriaethol, polisi a gweithredol o ganlyniad i'r DU yn tynnu'n ôl o'r UE.

Ffrwd Waith 2: Codi Arian a Chreu Incwm

Gwasanaeth wedi'i addasu / Cyflawni yn ddibynnol ar reoliadau COVID yn ystod y flwyddyn

- Byddwn yn cynhyrchu cyllid o ffynonellau eraill ac yn cefnogi Ymddiriedolaeth Parc Cenedlaethol Arfordir Penfro yn ei gweithgareddau. Mae COVID 19 yn debygol o barhau i gael effaith negyddol ar rai o'n gweithgareddau cynhyrchu incwm. Byddwn yn monitro tueddiadau yn y maes hwn drwy'r mesurau canlynol a hefyd asesu cynnydd ariannu prosiectau sydd wedi'u categorio fel Band A drwy ein proses blaenoriaethu prosiectau:
 - £ o gynllun noddi iet
 - £ o gynllun peilot rhoddion nad ydynt mewn arian parod yn Oriel Y Parc
 - £ Nwyddau yn y Canolfannau, £ Tâl Mynediad i Caeriw ac i Gastell Henllys, £ £ Incwm Arall y Canolfannau
 - £ Incwm Rhent Caffi - Castell Henllys a Oriel Y Parc a £ Incwm gwerthiant Caffi Caeriw

Ffrwd Waith 3: Iechyd a Diogelwch

Rheoli Adfer COVID / Gweithgareddau Statudol a Busnes Hanfodol

Cynllun Corfforaethol ac Adnoddau 2021/22 APCAP – Rhaglen Waith (Llywodraethu a Chynaliadwyedd Ariannol)

- Byddwn yn parhau i sicrhau bod staff yn gallu cwblhau hyfforddiant iechyd a diogelwch. Byddwn yn parhau i fonitro a dadansoddi data iechyd a Diogelwch a data Diogelu, a datblygu ymatebion lle bo angen:
 - # RIDDOR - Rheoliadau Adrodd ar Anafiadau, Clefydau neu Ddigwyddiadau Peryglus (Digwyddiadau Hysbysadwy)
 - # achosion damweiniau (Anafiadau) absenoldeb dros 3 diwrnod/hyd at 7 diwrnod
 - # achosion mân ddamweiniau (Anafiadau), # achosion difrod i gerbydau, # achosion o wrthdaro a # digwyddiadau diogelu

Gweithgareddau Ychwanegol/ Prosiectau

- Byddwn yn ceisio gwella ein prosesau adrodd ar iechyd a diogelwch drwy symud at ddull wedi'i ddigideiddio.
- Byddwn yn datblygu proses ddigidol o archwilio safle, gan gyfuno ymweliadau safle ad-hoc, ymweliadau oherwydd digwyddiadau tywydd garw, ac archwiliadau blynyddol yn y system hon.

Ffrwd Waith 4: Gwella'r ffordd rydym yn gweithio: Dulliau Digidol a Seilwaith

Rheoli Adfer COVID / Gweithgareddau Statudol a Busnes Hanfodol

- Byddwn yn cynnal prosiect seilwaith wrth gefn TG. Gan fod hwn yn brosiect sy'n hanfodol i'r busnes, bydd yn cael blaenoriaeth yn erbyn prosiectau digidol a TG eraill.

Gweithgareddau Ychwanegol/ Prosiectau

- Byddwn yn datblygu ein gweithgareddau trawsnewid digidol ymhellach, gan ganolbwyntio ar ddatblygu cynllun strategol digidol. Byddwn yn mapio ac yn edrych am gyfleoedd i alinio llwyfannau wedi'u digideiddio ar draws yr Awdurdod i sicrhau bod gennym y systemau cywir ar waith i wella effeithlonrwydd o fewn yr Awdurdod tra hefyd yn cefnogi cyflawni ein hamcanion a'n blaenoriaethau ehangach.
- Byddwn yn gweithredu ac yn hyfforddi staff mewn system Adnoddau Dynol newydd.

Ffrwd Waith 5: Datblygu'r Aelodau a Llywodraethu

Rheoli Adfer COVID / Gweithgareddau Statudol a Busnes Hanfodol

Cynllun Corfforaethol ac Adnoddau 2021/22 APCAP – Rhaglen Waith (Llywodraethu a Chynaliadwyedd Ariannol)

- Byddwn yn parhau i gefnogi'r Aelodau drwy gynnal cyfarfodydd rhithiol o'r Pwyllgorau a thrwy gynnal gweithgareddau i gefnogi'r symud posibl i gyfarfodydd hybrid. Bydd hyn yn dibynnu ar reoliadau COVID 19 a Deddfwriaeth Llywodraeth Cymru.
- Byddwn yn parhau i fonitro ymgysylltu â gweddarllediadau o'n cyfarfodydd rhithiol drwy:
 - # gweddarllediadau Pwyllgorau a # Pobl yn gwylio gweddarllediadau ar-lein o Bwyllgorau
- Byddwn yn sicrhau bod dirprwyo swyddogaethau perthnasol yn parhau yn eu lle.

Gweithgareddau Ychwanegol/ Prosiectau

- Byddwn yn parhau i roi cymorth i'r Pwyllgor Cefnogi a Datblygu Aelodau a'i gweithgareddau sy'n gysylltiedig â'r Awdurdod yn cyflawni Siarter Cymru Uwch ar gyfer Cefnogi a Datblygu Aelodau. Byddwn yn parhau i ddarparu cyfleoedd hyfforddi a gweithdy i'r Aelodau. Byddwn yn parhau i fonitro:
 - % Presenoldeb Aelodau mewn Pwyllgorau [Targed: 75%] a % presenoldeb Aelodau mewn hyfforddiant [Targed: 65%]

Ffrwd Waith 5: Cydymffurfiaeth a Safonau Corfforaethol

Rheoli Adfer COVID / Gweithgareddau Statudol a Busnes Hanfodol

- Byddwn yn parhau i ddefnyddio adborth o weithgarwch gwaith maes Archwilio Cymru i sicrhau bod y pum ffordd o weithio o dan Ddeddf Llesiant Cenedlaethau'r Dyfodol yn cael eu hintegreiddio yn y ffordd y mae'r Awdurdod yn gweithredu.
- Byddwn yn parhau i ymateb i argymhellion archwilio mewnol ac yn defnyddio'r broses hon fel ffordd o adolygu ein harferion a gweithredu gwelliannau.
- Byddwn yn parhau i ddatblygu ein dull corfforaethol o gydymffurfio â diogelu data ac yn chwilio am ffyrdd o wella ein cyfathrebu o bolisiau a safonau corfforaethol.
- Byddwn yn parhau i sicrhau cydymffurfiaeth â dyletswyddau cydraddoldeb y sector cyhoeddus, Safonau'r Gymraeg, diogelu data, rheoliadau rhyddid gwybodaeth a gwybodaeth amgylcheddol ac i fonitro'r cyfryngau. Byddwn yn parhau i fonitro
 - # cwynion a dderbyniwyd
 - # cwynion ynghylch yr Iaith Gymraeg a wnaed i'r Awdurdod
 - # cwynion i Gomisiynydd y Gymraeg ynghylch methiant honedig i gydymffurfio â Safonau'r Gymraeg
 - % y swyddi newydd a swyddi gwag a hysbysebwyd â'r Gymraeg yn hanfodol

Cynllun Corfforaethol ac Adnoddau 2021/22 APCAP – Rhaglen Waith (Llywodraethu a Chynaliadwyedd Ariannol)

- # Aseidiadau o Effaith Diogelu Data wedi'u cwblhau
- # ICO Achosion o Dorri Rheolau Diogelu Data a adroddwyd i Swyddfa'r Comisiynydd Gwybodaeth
- % yr ymatebion Rhyddid Gwybodaeth o fewn y terfyn amser gofynnol
- % yr ymatebion Rheoliadau Gwybodaeth Amgylcheddol o fewn y terfyn amser gofynnol
- % yr ymatebion i Geisiadau Gwrthrych am Wybodaeth o fewn y terfyn amser gofynnol
- % y sylw cadarnhaol/niwtral yn y cyfryngau

Atodiad 1: Amcangyfrif Cryno Drafft – Gwariant Gros 2021/22 ar y 7 Nod Llesiant

	Llewyrchus	Cydnerth	Iachach	Mwy Cyfartal	Cymunedau Cydlynus	Diwylliant Bywiog	Cyfrifol ar lefel fydeang	Cyfanswm
	17%	18%	17%	11%	12%	13%	12%	100%
								000s
Gwarchod yr Amgylchedd Naturiol	42	377	0	0	4	0	47	470
Gwarchod y Dreftadaeth Ddiwylliannol	0	0	0	0	0	111	3	114
Hamdden a Rheoli'r Parc	78	41	78	41	41	41	42	362
Hybu Dealltwriaeth	242	192	539	160	160	160	201	1,654
Parcmy, Ystadau a Gwirfoddolwyr	176	176	176	176	176	176	176	1,232
Rheoli Datblygu	250	50	25	50	50	50	25	500
Blaengynllunio a Chymunedau	71	52	33	24	52	33	24	289
Cynrychiolaeth a Rheolaeth Ddemocrataidd	90	90	90	90	90	90	90	630
Gwasanaethau Cymorth	189	189	189	189	189	189	189	1323
Cyfanswm Gwariant Gros	1,138	1,167	1,130	730	762	850	797	6,574
Incwm o grantiau, ffioedd, taliadau, trosglwyddiadau EMR a.y.b								- 1,451
Ardoll a Grant PC								-4,332
Addasiad nad yw mewn arian parod								-772
Llog Banc								-19
								-6.574

Atodiad 2 - Ffrydiau Gwaith yn erbyn y Pum Ffordd o Weithio a Nodau Llesiant Cymru

Ffrydiau Gwaith yn erbyn y Pum Ffordd o Weithio a Nodau Llesiant Cymru												
✓ mae hyn yn dynodi cyfraniad cryf • mae hyn yn dynodi cyfraniad anuniongyrchol neu gyfyngedig												
Ffrydiau Gwaith	5 Ffordd o Weithio					Nodau Llesiant Cymru						
	Hirdymor	Atal	Cydweithio	Integreiddio	Cynnwys	Llewyrchus	Cydnerth	Iachach	Mwy Cyfartal	Cymunedau Cydlynus	Diwylliant Bywiog	Cyfrifol ar lefel fyd-eang
Llewyrchus: Cefnogi ac annog datblygiad cyflogaeth a busnesau cynaliadwy, yn enwedig ym maes twristiaeth a hamdden												
Polisiau Cynllunio a'r Gwasanaeth Cynllunio	✓	✓		✓	✓	✓	✓	✓	✓	✓	✓	✓
Cynnal Hawliau Tramwy Cyhoeddus sy'n Ased Twristiaeth Allweddol	✓	✓	✓	✓		✓		✓	✓	✓		
Twristiaeth a Hamdden Gynaliadwy – Rheoli, Hyrwyddo ac Ymgysylltu	✓	✓	✓	✓	✓	✓	✓	•	•	•	✓	✓
Cefnogi Busnesau Lleol a Chaffael Cynaliadwy	✓		✓		✓	✓	✓		✓	✓		✓
Trawsnewid Cyflogaeth a Datblygu Sgiliau yn Sir Benfro	✓		✓	✓	✓	✓			✓	✓		✓
Cydnerth: Gwella iechyd ecosystemau'r Parc Cenedlaethol												
Gwasanaeth Rheoli Tir Cadwraeth – Rheoli Tir ar gyfer Natur	✓	✓	✓	✓	✓	•	✓	•		•		✓
Prosiectau Bioamrywiaeth a Chysylltedd	✓	✓	✓	✓	✓	•	✓	✓	✓	✓		✓
Ymgysylltu a Gwirfoddoli o ran edrych ar ôl Ecosystemau'r Parc	✓	✓	✓	✓	✓	•	✓	•		•		✓
Edrych ar ôl y Coed yn y Dirwedd	✓	✓	•		✓	•	✓	•		•		✓
Amgylchedd Morol a'r Blaendraeth	✓	✓	✓	✓	✓	•	✓	•		•		✓
Cynllunio - Rheoli Adnoddau Naturiol yn Gynaliadwy ac Ymateb i Golli Bioamrywiaeth	✓	✓	✓	✓		•	✓	✓	✓	•		✓
Iechyd a Lies: Galluogi ac annog mwy o bobl i wella'u llesiant trwy wneud mwy o ddefnydd o'r Parc Cenedlaethol ni waeth beth fo'u hamgylchiadau												
Cyfleoedd Cerdded â Chymorth	✓	✓	✓	•	•	•		✓	✓	•		•

Ffrydiau Gwaith yn erbyn y Pum Ffordd o Weithio a Nodau Llesiant Cymru												
✓ mae hyn yn dynodi cyfraniad cryf • mae hyn yn dynodi cyfraniad anuniongyrchol neu gyfyngedig												
Ffrydiau Gwaith	5 Ffordd o Weithio					Nodau Llesiant Cymru						
	Hirdymor	Atal	Cydweithio	Integreiddio	Cynnwys	Llewyrchus	Cydnherth	Iachach	Mwy Cyfartal	Cymunedau Cydlynus	Diwylliant Bywiog	Cyfrifol ar lefel fyd-eang
Hyrwyddo Buddion Iechyd y Parc - Partneriaethau, Mentrau a Phrosiectau	✓	✓	✓	✓	•	•		✓	✓	✓		•
Ysgolion a Chwarae yn yr Awyr Agored	✓	✓	✓	•	•	•		✓	✓	✓		•
Cynllunio Tai Fforffiadwy	✓	✓	✓		•	•		✓	✓	✓		•
Lles, Cydnherthedd a Datblygiad y Gweithlu	✓	✓		✓	✓	•		✓	✓			•
Cydraddoldeb: Parhau i sicrhau bod cydraddoldeb wedi'i sefydlu yng ngwaith a diwylliant yr APC												
Cydraddoldeb Strategol - Ein Gweithlu a'n Gwasanaethau	✓		•		✓	✓		✓	✓	✓		
Tirweddau i Bawb - Profiadau Cynhwysol a Chynhwysiant Cymdeithasol	✓		•		✓	✓		✓	✓	✓	✓	
Ymgysylltu	✓		•		✓	✓	•	✓	✓	✓	•	•
Cymunedol: Gweithio ochr yn ochr â chymunedau i'w helpu i gael y gorau o'r Parc Cenedlaethol												
Gweithgareddau a Phrosiectau Cymunedol sydd o fudd i'r Parc a Phobl	✓	•	✓		✓	•	•	✓	✓	✓	•	✓
Cronfa Datblygu Cynaliadwy – Cefnogi Prosiectau Datgarboneiddio Cymunedol	✓	✓	✓		✓	•	✓	•	•	✓	•	✓
Gwasanaeth Cynllunio – Gorfodi, Creu Lleoedd ac Ymgysylltu â'r Gymuned		✓	✓		✓			✓		✓		
Diwylliant: Gwarchod a hyrwyddo diwylliant lleol o ran iaith, y celfyddydau a threftadaeth yn yr ardal												
Ysbrydoliaeth a Phrofiadau ar Hanes	✓	✓				✓		✓	•	•	✓	✓
Ysbrydoliaeth ac Ymgysylltu â Chelf			✓	✓	✓	✓	•	✓	•	•	✓	✓

Ffrydiau Gwaith yn erbyn y Pum Ffordd o Weithio a Nodau Llesiant Cymru												
✓ mae hyn yn dynodi cyfraniad cryf • mae hyn yn dynodi cyfraniad anuniongyrchol neu gyfyngedig												
Ffrydiau Gwaith	5 Ffordd o Weithio					Nodau Llesiant Cymru						
	Hirdymor	Atal	Cydweithio	Integreiddio	Cynnwys	Llewyrchus	Cydnherth	Iachach	Mwy Cyfartal	Cymunedau Cydlynus	Diwylliant Bywiog	Cyfrifol ar lefel fyd-eang
Yr Amgylchedd Hanesyddol - Adeiladau Hanesyddol ac Archaeoleg Gymunedol	✓	✓	✓	✓	✓	✓	✓	•	•	✓	✓	
Hyrwyddo'r Gymraeg - Sgiliau, cyfleoedd ac ysbrydoliaeth	✓	✓	✓	✓	✓	✓		•	•	✓	✓	•
Byd-eang: Sicrhau bod ein gwaith yn gwneud cyfraniad cadarnhaol at lesiant byd-eang												
Ymateb i'r Argyfwng Newid Hinsawdd	✓	✓	✓	✓	✓	✓	✓	✓		✓		✓
Ysbrydoliaeth ac Ymgysylltu - Rhinweddau Arbennig	•		✓		✓	✓	•	✓	•	•	✓	✓
Llywodraethu a Chynaliadwyedd Ariannol												
Cynllunio Tymor Hir	✓	✓				•	•	•	•	•	•	•
Codi Arian a Chreu Incwm	✓	✓				•	•	•	•	•	•	•
Iechyd a Diogelwch	✓	✓	✓		✓		✓	✓	✓			
Gwella'r ffordd rydym yn gweithio: Dulliau Digidol a Seilwaith	✓		✓	✓	✓	✓	✓	✓	✓	✓	✓	✓
Datblygu'r Aelodau a Llywodraethu	✓	✓			✓	•	•	•	•	•	•	•
Cydymffurfiaeth a Safonau Corfforaethol		✓	•	•	•	•	•	•	✓	•	✓	•