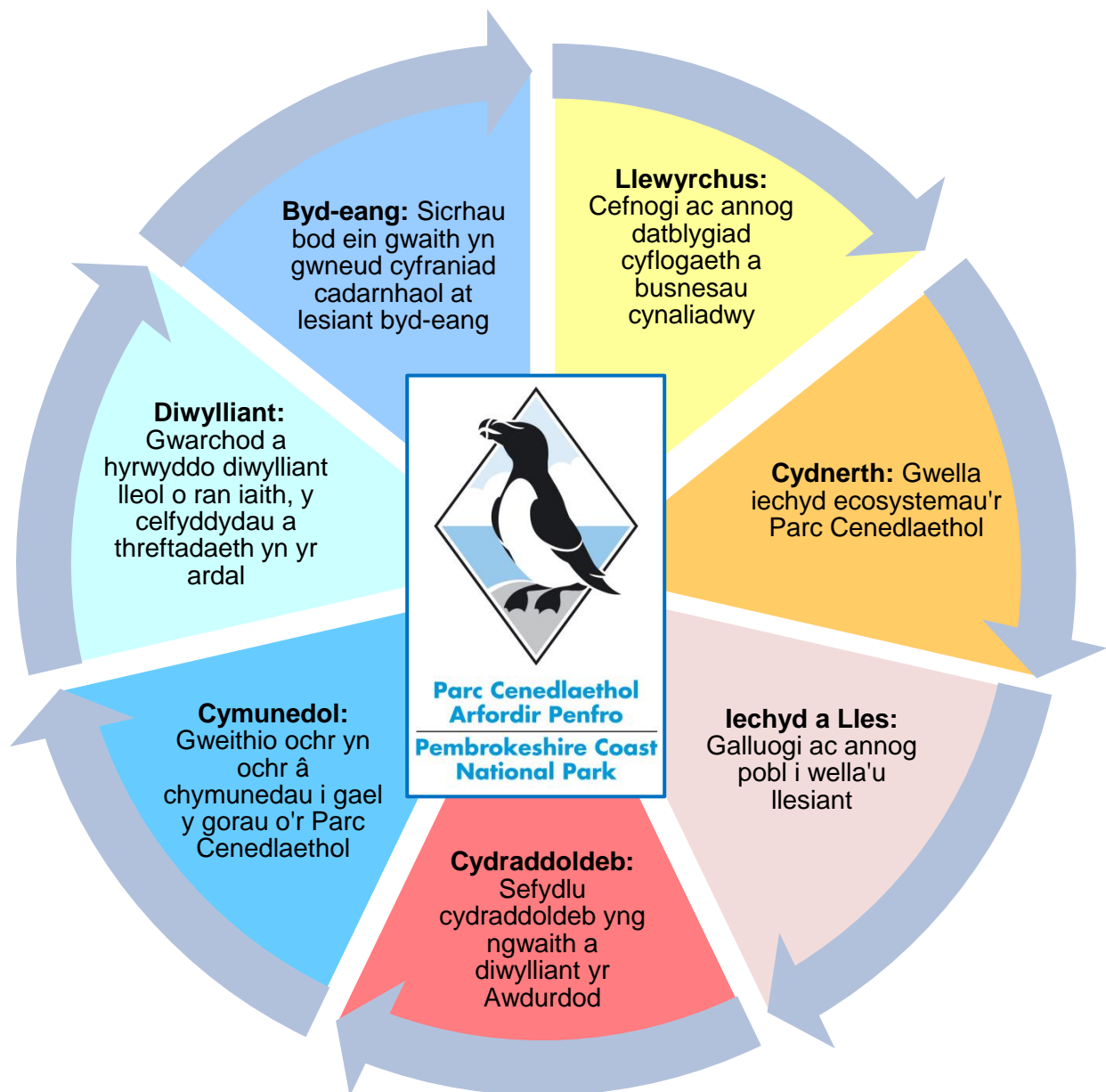


Awdurdod Parc Cenedlaethol Arfordir Penfro

Cynllun Corfforaethol ac Adnoddau 2019/20



Cynnwys	
Cyflwyniad	3
Cefndir:	
Awdurdod a Pharc Cenedlaethol Arfordir Penfro	4
Dibenion y Parc a Chynllun Rheoli'r Parc Cenedlaethol	5
Adolygiad o gynllun rheoli'r Parc Cenedlaethol	5
Nodau Llesiant Cymru	6
Datganiad ac Amcanion Llesiant APCAP	6
Rheoli Adnoddau Naturiol Cymru yn Gynaliadwy	8
Blaenoriaethau Llywodraeth Cymru – Gwerthfawr a Chydnerth	9
Prosiectau'r Cynllun Llesiant ar gyfer Sir Benfro	10
Cydraddoldeb a'r Iaith Gymraeg	10
Egwyddorion Datblygu Cynaliadwy yn ein Gwaith	10
Cyllid	11
Ffrydiau gwaith	12
Amcanion Llesiant – Gweithgareddau a'r Fframwaith Perfformiad:	
Llewyrchus: Cefnogi ac annog datblygiad cyflogaeth a busnesau cynaliadwy	13
Cydnerth: Gwellu iechyd ecosystemau'r Parc Cenedlaethol	21
Iechyd a Lles: Galluogi ac annog mwy o bobl i wella'u llesiant trwu wneud mwy o ddefnydd o'r Parc Cenedlaethol ni waeth beth fo'u hamgylchiadau	28
Cydraddoldeb: Parhau i sicrhau bod cydraddoldeb wedi'i sefydlu yng ngwaith a diwylliant yr APC	34
Cymunedol: Gweithio ochr yn ochr â chymunedau i gael y gorau o'r Parc Cenedlaethol	40
Diwylliant: Gwarchod a hyrwyddo diwylliant lleol o ran iaith, y celfyddydau a threftadaeth yn yr ardal	46
Byd-eang: Sicrhau bod ein gwaith yn gwneud cyfraniad cadarnhaol at lesiant byd-eang	53
Llywodraethu Effeithiol a Chynaliadwyedd Ariannol	60
Atodiad: Amcangyfrif Drafft Cryno – Gwariant Gros ar y Nodau Llesiant	67

Nodyn: Mae colofn wedi'i chynnwys yn y mesurau perfformiad a'r tablau camau gweithredu i alluogi adrodd yn erbyn gwahanol feysydd polisi/strategol o system rheoli perfformiad yr Awdurdod. Dyma allwedd i'r byrfoddau a ddefnyddir:

- Cynllun Rheoli'r Parc Cenedlaethol: CRPC
- Llywodraeth Cymru – Gwerthfawr a Chydnerth: LLCGCH
- Cynllun Llesiant Sir Benfro: CLLSB
- Cynllun Cydraddoldeb: CC
- Strategaeth Iaith Gymraeg: SIG

Cyflwyniad – Cynllun Corfforaethol ac Adnoddau

Mae'r tri Awdurdod Parc Cenedlaethol yng Nghymru wedi cytuno i weithio i fformat cyffredin o ran ein Cynllun Corfforaethol ac Adnoddau blynyddol i fodloni gofynion [Mesur Llywodraeth Leol \(Cymru\) 2011](#) a [Deddf Llesiant Cenedlaethau'r Dyfodol \(Cymru\) 2015](#). Y ddogfen hon yw ein Cynllun Gwella Blynyddol Rhan 1 ac mae'n nodi ein Hamcanion Llesiant a'r rhaglen waith sy'n gwbl gyson â'r amcanion hynny ar gyfer 2019/20. Hefyd mae Deddf Llesiant Cenedlaethau'r Dyfodol yn ei gwneud yn ofynnol i gyrrff cyhoeddus weithredu yn unol â'r egwyddorion o ddatblygu yn gynaliadwy, ac rydym wedi amlygu'r modd y caiff yr egwyddorion hynny eu hymgorffori yn y gwaith a gyflawnir i wireddu ein hamcanion.

Bob blwyddyn mae'r Awdurdod yn dechrau ar y gwaith o gynllunio ymlaen ac ar y gwaith o baratoi cyllideb yn ystod mis Hydref er mwyn cymeradwyo cyllideb gytbwys erbyn Chwefror y 15fed. Mae'r Awdurdodau Parciau Cenedlaethol yn wynebu galw cynyddol, a'r galwadau hynny weithiau yn gwrthdaro, i gyflawni materion cadwraeth, mynediad i'r cyhoedd, cyflogaeth leol a thair fforddiadwy, ar adeg pan fo adnoddau'n cael eu cyfyngu.

Wrth baratoi'r cynllun hwn, rydym wedi adolygu'r camau a gymerwyd yn ystod y blynyddoedd blaenorol, wedi cynnal trafodaethau gyda'r staff, gan gynnwys sesiwn gyda'r uwch dîm rheoli, wedi cynnal gweithdy i'r Aelodau ar y gyllideb, ac wedi ystyried unrhyw newidiadau mewn deddfwriaeth a pholisïau ac mewn cyllid a allai effeithio ar ein gwaith.



Golwg ar Ben Strwmbwl.

Parc Cenedlaethol Arfordir Penfro

Cafodd Parc Cenedlaethol Arfordir Penfro ei ddynodi ym 1952 dan Ddeddf Parciau Cenedlaethol a Mynediad i Gefn Gwlad 1949.

"Nodweddion arbennig' y Parc Cenedlaethol Arfordir Penfro yw:

Hygyrchedd	Ysblander arfordirol
Daeareg amrywiol	Amrywiaeth y dirwedd
Treftadaeth ddiwylliannol	Ynysoedd
Amgylchedd hanesyddol cyfoethog	Lle i anadlu
Cyfoeth cynefinoedd a bioamrywiaeth	Natur anghysbell, llonyddwch a gwylltineb
Cymeriad unigryw aneddiadau	Amrywiaeth y profiadau a'r cyfuniad o nodweddion unigol ¹

Mae'r Parc Cenedlaethol yn gorchuddio ardal ag arwynebedd o 612km², gydag oddeutu 23,000 o bobl yn byw mewn rhyw 50 ardal cyngor cymuned. Mae'r rhan fwyaf o'r Parc Cenedlaethol mewn perchnogaeth breifat gyda'r Awdurdod yn berchen ar 1% yn unig.



¹ APCAP, APCAP Cyfleoedd a Heriau Papur Trafod ar gyfer Cynllun Rheoli 2020-2024, 2018, p4

Awdurdod Parc Cenedlaethol Arfordir Penfro

Cafodd Awdurdod Parc Cenedlaethol Arfordir Penfro ei greu fel awdurdod lleol dibenion arbennig annibynnol dan [Ddeddf yr Amgylchedd 1995 \(y Ddeddf\)](#). Mae'r Awdurdod yn cynnwys 18 o Aelodau, 12 ohonynt wedi'u henwebu gan Gyngor Sir Penfro a chwe wedi'u penodi gan Lywodraeth Cymru.

Dibenion y Parc a Chynllun Rheoli'r Parc Cenedlaethol

Mae [Deddf yr Amgylchedd 1995](#) yn nodi mai Dibenion Awdurdod Parc Cenedlaethol yw

- ❖ **Gwarchod a gwella harddwch naturiol, bywyd gwyllt a threftadaeth ddiwylliannol ardal y parc**
- ❖ **Hyrwyddo cyfleoedd i'r cyhoedd ddeall a mwynhau rhinweddau arbennig yr ardal.**

Hefyd mae'r Ddeddf yn datgan bod gan yr Awdurdod ddyletswydd wrth arddel y dibenion uchod, i geisio meithrin lles cymdeithasol ac economaidd y cymunedau lleol.

Bob pum mlynedd, mae'n ofynnol i'r Awdurdod gynhyrchu Cynllun Rheoli'r Parc Cenedlaethol [CRPC] sy'n nodi sut y dymunai weld y Parc Cenedlaethol yn cael ei reoli, nid yn unig gan yr Awdurdod ei hun, ond gan yr asiantaethau a sefydliadau eraill y gallai eu gweithgareddau effeithio ar y Parc.

Yr Awdurdod yw'r awdurdod cynllunio statudol ar gyfer ardal y Parc Cenedlaethol ac mae'n gyfrifol am baratoi'r Cynllun Datblygu Lleol.

Adolygiad o Gynllun Rheoli'r Parc Cenedlaethol

Cynhyrchwyd [dogfen ar y cyfleoedd a'r heriau](#) sy'n codi wrth adolygu'r Cynllun Rheoli'r Parc Cenedlaethol, a dosbarthu'r ddogfen ar gyfer derbyn sylwadau yn ystod rhan olaf 2018. Hefyd cynhaliwyd gweithgareddau ymgysylltu â grwpiau gwahanol ac mewn digwyddiadau cymunedol i gael safbwyntiau gwahanol i lywio'r gwaith o ddatblygu'r cynllun a adolygir.

Yn ystod 2019/20 bydd Cynllun Rheoli'r Parc Cenedlaethol yn cael ei adolygu gyda chynllun newydd wedi'i fabwysiadu erbyn diwedd 2019. Bydd y cynllun hwn yn destun arfarniad o gynaliadwyedd, asesiad o'r effaith ar gydraddoldeb, ac yn destun ymgynghori. Cynhelir gweithdai gyda'r Aelodau ar draws y themâu o fewn y Cynllun.

Bydd y Cynllun Rheoli'r Parc Cenedlaethol diwygiedig yn cymryd i ystyriaeth [Deddf Llesiant Cenedlaethau'r Dyfodol \(Cymru\) 2015](#), a'r naw egwyddor o reoli adnoddau naturiol yn gynaliadwy yn [Neddf yr Amgylchedd \(Cymru\) 2016](#) ac [Adroddiad o Gyflwr Adnoddau Naturiol \(SMNR\)](#). Bydd y cynllun diwygiedig yn llywio blaenoriaethau Cynllun Corfforaethol ac Adnoddau blynyddol yr Awdurdod yn y dyfodol o 2020 ymlaen.

Nodau Llesiant

Mae'r Cynllun Corfforaethol ac Adnoddau hwn wedi'i strwythuro i ystyried gofynion [Deddf Llesiant Cenedlaethau'r Dyfodol \(Cymru\) 2015](#) a bod ein hamcanion yn ystyried y nodau llesiant Cymraeg canlynol o dan y Ddeddf:

Nod	Disgrifiad o'r nod
Cymru lewyrchus.	Cymdeithas arloesol, gynhyrchiol, carbon isel sy'n cydnabod y terfynau sydd ar yr amgylchedd byd-eang ac sydd, o ganlyniad, yn defnyddio adnoddau mewn modd effeithlon a chymesur (gan gynnwys gweithredu ar newid yn yr hinsawdd); ac sy'n datblygu poblogaeth fedrus ac addysgedig mewn economi sy'n cynhyrchu cyfoeth ac yn cynnig cyfleoedd cyflogaeth, gan ganiatáu i bobl fanteisio ar y cyfoeth a gynhyrchir drwy gael gafael ar waith addas.
Cymru gydnerth	Cenedl sy'n cynnal ac yn gwella amgylchedd naturiol bioamrywiol gydag ecosystemau iach gweithredol sy'n cynnal cydnerthedd cymdeithasol, economaidd ac ecolegol ynghyd â'r gallu i addasu i newid (er enghraifft newid yn yr hinsawdd).
Cymru iachach	Cymdeithas lle mae llesiant corfforol a meddyliol pobl cystal â phosibl a lle deellir dewisiadau ac ymddygiadau sydd o fudd i iechyd yn y dyfodol.
Cymru sy'n fwy cyfartal	Cymdeithas sy'n galluogi pobl i gyflawni eu potensial ni waeth beth fo'u cefndir neu eu hamgylchiadau (gan gynnwys eu cefndir a'u hamgylchiadau cymdeithasol-economaidd).
Cymru o gymunedau cydlynus	Cymunedau atyniadol, hyfyw a diogel sydd â chysylltiadau da.
Cymru â diwylliant bywiog lle mae'r Gymraeg yn ffynnu	Cymdeithas sy'n hyrwyddo ac yn gwarchod diwylliant, treftadaeth a'r Gymraeg ac sy'n annog pobl i gyfranogi yn y celfyddydau, a chwaraeon a gweithgareddau hamdden.
Cymru sy'n gyfrifol ar lefel byd-eang	Cenedl sydd, wrth iddi wneud unrhyw beth i wella llesiant economaidd, cymdeithasol, amgylcheddol a diwylliannol Cymru, yn ystyried a allai gwneud peth o'r fath gyfrannu'n gadarnhaol at lesiant byd-eang.

Datganiad ac Amcanion Llesiant APCAP

Mae gan yr Awdurdod saith o Amcanion Llesiant sy'n cyfrannu at y Nodau Llesiant a hefyd sy'n ffurfio ein hamcanion gwella am y flwyddyn nesaf o dan y Mesur Llywodraeth Leol. Ni wnaed unrhyw newidiadau i'r amcanion. Un sbardun tebygol i adolygu ein Hamcanion Llesiant fydd adolygu Cynllun Rheoli'r Parc Cenedlaethol sydd i'w gwblhau fis Rhagfyr 2019.

Mae'r Cynllun Asesu Llesiant a'r Cynllun Llesiant ar gyfer Sir Benfro, yr Adroddiad ar Gyflwr Adnoddau Naturiol (SMNR), Rheoli Adnoddau Naturiol Cymru yn Gynaliadwy, a blaenoriaethau Llywodraeth Cymru yn y [datganiad ysgrifenedig 'Gwerthfawr a Chydnerth'](#), yn sylfaen o dystiolaeth a chyfeiriad i'r polisïau fydd yn llywio gwaith yr Awdurdod am oes y

cynllun hwn. Bydd Datganiadau Ardal, Asesiad o'r Risgiau Amgylcheddol a Newid yn yr Hinsawdd yn Sir Benfro a'r Adroddiad ar Gyflwr Adnoddau Naturiol 2 yn y dyfodol hefyd yn dylanwadu ar waith yr Awdurdod.

Amcanion Llesiant APCAP	Sut yr ydym yn cyfrannu at Nodau Llesiant Cymru
Llewyrchus: Cefnogi ac annog datblygiad cyflogaeth a busnesau cynaliadwy, yn enwedig ym maes twristiaeth a hamdden.	Yn cyfrannu at 'Gymru Ffyniannus' a 'Chymru Gydnerth' drwy annog datblygu busnesau newydd a'r busnesau sy'n bodoli eisoes mewn modd cynaliadwy, gan hyrwyddo datblygu sgiliau a chefnogi'r diwydiant twristiaeth a hamdden, tra'n sicrhau bod hyn yn cael ei wneud mewn modd nad yw'n annog defnydd anghynaliadwy o adnoddau naturiol. Dylai cynnal a hyrwyddo asedau twristiaeth yn y Parc, gan gynnwys llwybr yr arfordir, gefnogi 'Cymru Iachach'.
Cydnerth: Gwella iechyd ecosystemau'r Parc Cenedlaethol	Mae dulliau sy'n seiliedig ar natur ac sy'n annog bioamrywiaeth a gwella'r cysylltiad rhwng cynefinoedd, a'r polisïau cynllunio a hyrwyddir gan yr Awdurdod, yn cynnal ecosystemau iach yn y Parc sy'n cyfrannu at 'Gymru Gydnerth'. Mae'r Awdurdod yn cefnogi 'Cymru o Gymunedau Cydlynus' drwy hyrwyddo dulliau sy'n seiliedig ar le drwy weithio gyda thirfeddianwyr, gwirfoddolwyr a chymunedau ar warchod y Parc.
Iechyd a Lles: Galluogi ac annog mwy o bobl i wella'u llesiant trwy wneud mwy o ddefnydd o'r Parc Cenedlaethol ni waeth beth fo'u hamgylchiadau	Mae gweithgarwch yn yr awyr agored, megis cerdded, yn gallu gwella'r teimlad o lesiant, lleihau straen a gall fod yn ysbrydoledig. Trwy hybu defnydd mwy rheolaidd o'r awyr agored, annog gwirfoddolwyr a dileu rhwystrau i fynediad mae'r amcan hwn yn cyfrannu at greu 'Cymru Iachach', 'Cymru sy'n fwy cyfartal' a 'Cymru o Gymunedau Cydlynus'.
Cydraddoldeb: Parhau i sicrhau bod cydraddoldeb wedi'i sefydlu yng ngwaith a diwylliant yr APC.	Bydd yr Awdurdod yn parhau i annog ystod fwy cynrychiadol o bobl i ymgysylltu a bod yn rhan o waith yr Awdurdod a'r Parc Cenedlaethol, gan gyfrannu at 'Gymru Mwy Cyfartal' a 'Cymru o Gymunedau Cydlynus.' Bydd yr Awdurdod yn defnyddio ei Gynllun Cydraddoldeb Strategol ac asesiadau o'r effaith ar gydraddoldeb i wneud cydraddoldeb ac amrywiaeth yn rhan annatod o waith a diwylliant yr Awdurdod Parc Cenedlaethol.
Cymunedol: Gweithio ochr yn ochr â chymunedau i'w helpu i gael y gorau o'r Parc Cenedlaethol.	Mae nifer o gymunedau, cymunedau buddiant megis tîrfeddianwyr a grwpiau lleol, a'r rhai sy'n derbyn cymorth gan y Gronfa Datblygu Cynaliadwy, eisoes yn cymryd rhan yng ngwaith yr Awdurdod Parc Cenedlaethol ac yn cyfrannu'n benodol at 'Gymru Gydnerth' a 'Chymru â Diwylliant Bywiog.' Drwy gymryd ymagwedd o gydgyhyrchu a datblygu ein gwaith i ymgysylltu â chynulleidfaoedd newydd sy'n gynrychiadol o'r gymdeithas, byddwn yn ychwanegu at 'Gymru o Gymunedau Cydlynus'.
Diwylliant: Gwarchod a hyrwyddo diwylliant lleol o ran iaith, y celfyddydau a threftadaeth yn yr ardal.	Mae gan Sir Benfro a'r Parc ddiwylliant cyfoethog yn y celfyddydau, treftadaeth a'r iaith Gymraeg y mae'r Awdurdod yn ei gefnogi gan gyfrannu at 'Gymru o Ddiwylliant Bywiog lle mae'r Gymraeg yn ffynnu'. Hefyd mae'r Awdurdod yn ymgysylltu â chymunedau a gwirfoddolwyr wrth ofalu am

	safleoedd treftadaeth gan gyfrannu at 'Gymru o Gymunedau Cydlynus' a 'Chymru Gydnherth'.
Byd-eang: Sicrhau bod ein gwaith yn gwneud cyfraniad cadarnhaol at lesiant byd-eang.	Drwy leihau ein hól troed carbon, hyrwyddo effeithlonrwydd adnoddau a thrafnidiaeth gynaliadwy o fewn y Parc, gweithio gydag eraill i gefnogi'r amgylchedd Morol ac addysgu pobl am rinweddau arbennig y Parc, mae'r Awdurdod yn cyfrannu at 'Gymru Gyfrifol yn Fyd-eang'.

Rheoli Adnoddau Naturiol yn Gynaliadwy (SMNR)

Mae Deddf yr Amgylchedd (Cymru) 2016 yn nodi naw egwyddor syml o reoli adnoddau naturiol yn gynaliadwy y mae angen iddynt fod yn sail i'r modd y mae'r Awdurdod yn gweithio. Y naw hyn yw:

Addasadwy	Mae angen i ni gynllunio, monitro, adolygu a newid ein gwaith wrth i ni wella ein dealltwriaeth trwy ein tystiolaeth a'n profiadau gwell.
Graddfa	Bydd angen i benderfyniadau a champau gael eu cymryd ar y lefel briodol, boed hynny ar lefel genedlaethol, ranbarthol neu leol. Bydd angen i ni i gyd weithio gyda'n gilydd i nodi'r raddfa fwyaf priodol ar gyfer darparu'r cyfleoedd a'r blaenoriaethau amgylcheddol, diwylliannol, cymdeithasol ac economaidd a nodir yn ein tystiolaeth.
Gweithio gyda'n gilydd	Mae gan bawb gyfran yn ein hadnoddau naturiol ac, er mwyn sicrhau bod yr adnoddau hyn yn cael eu rheoli'n gynaliadwy, mae gan bawb gyfraniad i'w wneud trwy ymgysylltu â phrosiectau, darparu tystiolaeth neu gydweithio neu gydweithredu ar lefel leol, ranbarthol a chenedlaethol.
Ymgysylltu â'r cyhoedd	Sicrhau bod pawb yn cael cyfle i ddweud eu dweud ar sut y dylai adnoddau naturiol gael eu rheoli yn ystod pob cam o'r broses wneud penderfyniadau.
Tystiolaeth	Mae angen sail dystiolaeth ehangach a gwell er mwyn gwella ein dealltwriaeth o'n hadnoddau naturiol, sut y maent yn gweithredu a'r manteision y maent yn eu darparu. Bydd gwell tystiolaeth yn ein helpu ni i gyd i ddeall yn well y camau y gallwn ni eu cymryd i gynllunio a rheoli ein hadnoddau naturiol yn fwy cynaliadwy. Bydd angen ystod lawn o dystiolaeth, nid tystiolaeth amgylcheddol yn unig ond hefyd tystiolaeth ddiwylliannol, gymdeithasol ac economaidd gan arbenigwyr, rhanddeiliaid a chymunedau lleol.
Deall yr holl fanteision a gawn ni yn sgil ein hadnoddau naturiol	Mae angen i ni gyd wella ein dealltwriaeth o werth ein hadnoddau naturiol a'r ffyrdd y maent yn ategu ei gilydd fel y gallwn ni a chenedlaethau'r dyfodol barhau i fwynhau'r manteision economaidd, cymdeithasol, diwylliannol ac amgylcheddol a lleihau'r effaith rydym yn ei chael ar yr amgylchedd o'n cwmpas.
Hirdymor	Mae angen i ni ystyried effeithiau ein penderfyniadau a'n camau yn yr hirdymor, yn ogystal â'r byr dymor.
Atal	Cymryd camau i atal niwed sylweddol yn cael ei wneud i'n hecosystemau.
Cydnherthedd	Er mwyn gallu ymdopi â'r gofynion a'r pwysau cynyddol, mae angen i'n hecosystemau fod yn iach. Mae hyn yn cynnwys sicrhau bod ein penderfyniadau yn ystyried cydnherthedd ein hecosystemau a'u gallu i

	ddarparu manteision hirdymor. Bydd hyn hefyd yn helpu i sicrhau eu bod yn gallu addasu i'r effeithiau sy'n eu hwynebu o ganlyniad i'r newid yn yr hinsawdd a gofynion y dyfodol.
--	--

Mae hefyd yn ofynnol i'r Awdurdod dan [Ddeddf yr Amgylchedd \(Cymru\) 2016](#) ystyried y ddyletswydd bioamrywiaeth a chydnerthedd ecosystemau o dan y Ddeddf.

Blaenoriaethau Llywodraeth Cymru – Gwerthfawr a Chydnerth

Fis Gorffennaf 2018 roedd Llywodraeth Cymru wedi nodi'r meysydd blaenoriaeth allweddol ar gyfer yr Ardaloedd o Harddwch Naturiol Eithriadol a'r Parciau Cenedlaethol yn ei [ddatganiad ysgrifenedig Tirweddau Dynodedig: Gwerthfawr a Chydnerth](#). Mae datblygu'r blaenoriaethau hyn yn dilyn ystyriaeth Llywodraeth Cymru o ganlyniadau'r Adolygiad o Dirweddau Dynodedig, Rhaglen Tirweddau'r Dyfodol Cymru, a'r ymatebion i'r ymgynghoriad ar reoli adnoddau naturiol yn gynaliadwy yn Symud Cymru Ymlaen.

Mae Cynllun Corfforaethol yr Awdurdod ar gyfer 2019/20 yn ystyried y 10 blaenoriaeth a glustnodir yn y Datganiad Gwerthfawr a Chydnerth. Mae'r gweithgareddau sy'n cyfrannu at gyflawni'r blaenoriaethau hyn yn cael eu nodi a'u prif ffrydio yn y ddogfen hon fel Cynllun Corfforaethol yr Awdurdod.

1	Tirweddau i bawb	LLCGCH1
2	Enghreifftiau o reoli adnoddau naturiol yn gynaliadwy	LLCGCH 2
3	Atal colli bioamrywiaeth	LLCGCH 3
4	Ynni gwyrdd a datgarboneiddio	LLCGCH 4
5	Gwireddu potensial economaidd tirweddau	LLCGCH 5
6	Datblygu twristiaeth a hamdden awyr agored	LLCGCH 6
7	Y Gymraeg yn ffynnu	LLCGCH 7
8	Pob tirwedd yn bwysig	LLCGCH 8
9	Chyflenwi drwy gydweithio	LLCGCH 9
10	Arloesi mewn adnoddau	LLCGCH 10

Drwy gyflawni'r blaenoriaethau uchod, bydd yr Awdurdod yn cyfrannu at nodau ehangach Llywodraeth Cymru fel yr amlinellir yn y Rhaglen Lywodraethu '[Symud Cymru Ymlaen](#)' a '[Ffyniant i Bawb: y strategaeth genedlaethol](#).'

Hefyd bydd yn cyfrannu at agendâu polisi ehangach gan gynnwys:

- [Strategaeth Llywodraeth Cymru: Cymru Iachach: ein Cynllun Iechyd a Gofal Cymdeithasol](#)
- ["Dyfodol llwyddiannus" y Cwricwlwm Cenedlaethol newydd i Gymru](#)
- [Deddf Anghenion Dysgu Ychwanegol a'r Tribiwnlys Addysg \(Cymru\) 2018](#)
- [Golau yn y Gwyll: Gweledigaeth ar gyfer Diwylliant yng Nghymru'](#)
- [Polisi Cynllunio Cymru](#)
- [Rheoli Adnoddau Naturiol yn Gynaliadwy \(SMNR\)](#)

Prosiectau'r Cynllun Llesiant ar gyfer Sir Benfro

Drwy gydol y ddogfen byddwch yn gweld lle mae'r gwaith a wneir gan yr Awdurdod yn cyfrannu at brosiectau yn y [Cynllun Llesiant ar gyfer Sir Benfro](#):

Prosiect BGC 1	Fframwaith traws newid recriwtio a chyflogaeth	BGC1
Prosiect BGC 2	Asesiad Risg Amgylcheddol, a Newid yn yr Hinsawdd	BGC2
Prosiect BGC 3	Sir Niwtral o ran Carbon	BGC3
Prosiect BGC 4	Gwneud pethau'n wahanol	BGC4
Prosiect BGC 5	Dathlu'r awyr agored	BGC5
Prosiect BGC 6	Cyfranogiad y gymuned	BGC6
Prosiect BGC 7	Deall ein cymunedau	BGC7
Prosiect BGC 8	Ymwneud ystyrlon gan gymunedau	BGC8

Cydraddoldeb a'r Iaith Gymraeg

Mae gan yr Awdurdod [Gynllun Cydraddoldeb Strategol 2016-2020](#) yn ei le. Yn ystod 2019/20 bydd yr amcanion yn y cynllun hwn a'r camau gweithredu yn cael eu hadolygu. Mae'r Awdurdod yn cymryd rhan mewn gweithgareddau ymgynghori rhanbarthol amlasiantaeth yn ystod 2019/20 i lywio'r adolygiad hwn. Mae'r gweithgareddau sy'n cyfrannu at y Cynllun presennol yn cael eu nodi a'u prif ffrydio yn y ddogfen hon fel Cynllun Corfforaethol yr Awdurdod (CCS).

Mae gan yr Awdurdod Strategaeth Iaith Gymraeg 2017-2022. Gweledigaeth y strategaeth hon yw gweld yr Iaith Gymraeg yn ffynnu ym Mharc Cenedlaethol Arfordir Penfro ac i weld cynnydd o 1% o boblogaeth Parc Cenedlaethol Arfordir Penfro sy'n gallu siarad Cymraeg erbyn 2022. Mae'r gweithgareddau a'r blaenoriaethau cyfredol sy'n cyfrannu at gyflawni'r strategaeth hon yn cael eu nodi a'u prif ffrydio yn y ddogfen hon fel Cynllun Corfforaethol yr Awdurdod (SIG).

Egwyddorion Datblygu Cynaliadwy yn ein Gwaith

Mae [Deddf Llesiant Cenedlaethau'r Dyfodol \(Cymru\) 2015](#) yn ei gwneud yn ofynnol i gyrrff cyhoeddus weithredu yn unol â'r egwyddorion datblygu cynaliadwy:

Hirdymor	Cydweithio
Atal	Cynnwys
Integreiddio	

Under each objective we have highlighted some of the ways in which these principles are being applied in the way the Authority works. The Authority has also completed the Future Generations Commissioners' Self Reflection Toolkit which has enabled the Authority to assess its performance on its objectives against the five ways of working. The Commissioner's Office arranged workshops to help public bodies learn together and evaluate each other's responses.

O dan bob amcan, rydym wedi amlygu rhai o'r ffyrdd y mae'r egwyddorion hyn yn cael eu cymhwyso yn y modd y mae'r Awdurdod yn gweithio. Mae'r Awdurdod hefyd wedi cwblhau'r

Pecyn Cymorth Hunan-Fyfyrio a baratowyd gan Gomisiynwyr Cenedlaethau'r Dyfodol sydd wedi galluogi'r Awdurdod i asesu ei berfformiad ar ei amcanion yn erbyn y pum ffordd o weithio. Trefnodd Swyddfa'r Comisiynydd gweithdai i helpu cyrff cyhoeddus i ddysgu gyda'i gilydd a gwerthuso ymatebion ei gilydd.

Cyllid

Mae gwariant refeniw net yr Awdurdod ar gyfer 2019/20 yn cael ei bennu gan Lywodraeth Cymru, drwy ddyrannu Grant y Parciau Cenedlaethol blynyddol a'r ardoll ar £3,940,000. Codir incwm a gynhrychir yn lleol o rhyw £1,673,000 o ffioedd cynllunio, taliadau mynediad, gwerthu nwyddau, meysydd parcio ac ati. Mae dadansoddiad manylach o'r gyllideb yn cynnwys codau CIPFA ar gyfer Awdurdodau Parciau Cenedlaethol yn Atodiad A.

Rhagolygon Cyllideb 2019/20

Incwm	
	£000's
Grant Llywodraeth Cymru	2,955
Ardoll Awdurdod Lleol	985
Incwm a Gynhrychir yn Lleol	1673
Trosglwyddiad o Gronfeydd	987
Llog Banc	15
Cyfanswm	6,615

Gwariant		
Amcan Llesiant APCAP	Adnoddau (£000's)	
Cefnogi ac annog datblygiad cyflogaeth a busnesau cynaliadwy, yn enwedig ym maes twristiaeth a hamdden	1280	19
Gwella iechyd ecosystemau'r Parc Cenedlaethol	1086	16
Galluogi ac annog mwy o bobl i wella'u llesiant trwu wneud mwy o ddefnydd o'r Parc Cenedlaethol ni waeth beth fo'u hamgylchiadau	893	13
Parhau i sicrhau bod cydraddoldeb wedi'i sefydlu yng ngwaith a diwylliant yr APC	750	11
Gweithio ochr yn ochr â chymunedau i'w helpu i gael y gorau o'r Parc Cenedlaethol	783	12
Gwarchod a hyrwyddo diwylliant lleol o ran iaith, y celfyddydau a threftadaeth yn yr ardal.	1069	16
Sicrhau bod ein gwaith yn gwneud cyfraniad cadarnhaol at lesiant byd-eang.	754	11
Cyfanswm	6615	100

APCAP - Ffrydiau gwaith ar draws yr amcanion llesiant ar gyfer 2019/20

Llewyrchus	Cydnherthu	Iechyd a Lles	Cydraddoldeb	Cymunedol	Diwylliant	Byd-eang	Llywodraethu / Ariannol	Gwasanaethau Cynnal
Polisi Cynllunio	Gwasanaeth Rheoli Tir: Cadwraeth	Strategol a Phartneriaethau: Iechyd a Lles	Strategol: Cydraddoldeb	Strategol: Cynllun Rheoli'r Parc Cenedlaethol	Ysbrydoliaeth a Phrofiadau ar Hanes	Awdurdod Carbon Niwtral	Corfforaethol: Cynllunio Hirdymor	Cyllid AD Gwasanaethau Democrataidd TG Cyfathrebu Gwasanaethau Cwsmer Codi Arian Allanol Perfformiad Eiddo Gweinyddiaeth
Gwasanaeth Cynllunio	Gwasanaeth Cynllunio: Coed a Warchodir	Cyfleoedd Cerdded â Chymorth	Tirweddau i Bawb: Cynhwysiant Cymdeithasol	Prosiect Rhinweddau Arbennig	Celf: Ysbrydoliaeth ac Ymgysylltu	Cludiant Cynaliadwy	Codi Arian a Chreu Incwm	
Cynnal Hawliau Tramwy Cyh.: Ased Twristiaeth	Prosiectau Bioamrywiaeth a Chysylltedd	Hyrwyddo Buddion Iechyd y Parc	Tirweddau i Bawb: Profiadau Cynhwysol	Cynllun Gweithredu ar Ymgysylltu: Dulliau	Cynllunio: Adeiladau Hanesyddol	Ysbrydoliaeth a Dysgu: Rhinweddau Arbennig	Partneriaethau Strategol	
Twristiaeth a Hamdden Gynaliadwy: Rheoli a Hyrwyddo	Gofalu am Ecosystem y Parc: Ymgysylltu a Gwirfoddoli	Iechyd a Lles: Mentrau a Phrosiectau	Cynllun Gweithredu ar Ymgysylltu: Pobl Ifanc	Ymgysylltu â Chymunedau a Phrosiectau	Archaeoleg Gymunedol	Amgylchedd Morol / Blaendraeth	Gweithlu Cydnherth	
Ymgysylltu â Thwristiaeth a Chynulleidfaoedd Newydd	Strategol a Phartneriaethau: Cadwraeth	Cynllun Gweithredu ar Ymgysylltu: Gwirfoddoli		Cronfa Datblygu Cynaliadwy	Strategol a Phartneriaethau: Treftadaeth	Risg Newid yn yr Hinsawdd ac Addasu	Datblygu Aelodau	
Cefnogi Busnesau Lleol	Polisi a Gwasanaeth Cynllunio: SMNR/ Cadwraeth	Ysgolion a Chwarae yn yr Awyr Agored		Gwasanaeth Cynllunio: Gorfodaeth	Strategaeth Iaith Gymraeg		Cydymffurfiaeth a Safonau Corfforaethol	
Trawsnewid Cyflogaeth		Cynllunio: Tai Fforddiadwy		Gwasanaeth Cynllunio: Ymgysylltu â'r Gymuned				

Amcan Llesiant Llewyrchus: Cefnogi ac annog datblygiad cyflogaeth a busnesau cynaliadwy, yn enwedig ym maes twristiaeth a hamdden.

Ble ydym ni a'n blaenoriaethau

- ➔ Mae APCAP ar y trywydd cywir o ran yr amserlen a nodir yn y cytundeb cyflawni ar gyfer y Cynllun Datblygu Lleol Rhan 2. Bydd mabwysiadu'r Cynllun Datblygu Lleol 2 yn dylanwadu ar gyfeiriad cynllunio yn ardal y Parc yn y dyfodol. Bydd y cynllun yn mynd drwy broses archwilio Llywodraeth Cymru yn ystod 2019/20, a bydd yr Arolygydd yn cyhoeddi ei hadroddiad fis Rhagfyr 2019.
- ➔ Mae rhinweddau arbennig y Parc yn cynnig cyfleoedd hamdden gwych, gan gynnwys awyr dywyll, tirweddau ysblennydd, profiadau hanesyddol a diwylliannol a chyfleoedd cerdded. Mae cynnal yr asedau twristiaeth naturiol a diwylliannol hyn yn un o swyddogaethau allweddol yr Awdurdod. Yn 2017/18 roedd 86.31% o'r Hawliau Tramwy yn agored ac yn hygyrch ac yn bodloni'r safonau ansawdd. Her i gynnal llwybr yr arfordir yw ymateb i effaith erydiad arfordirol a chylchoedd tywydd gwael ar y llwybrau. Bydd Cynlluniau Cyflawni Blynyddol yn cael eu cynhyrchu er mwyn gweithredu'r [Cynllun Gwella Hawliau Tramwy 2018-2028](#).

Ffyrdd Newydd o Weithio: Prosiect Parc Digidol

Mae'r Awdurdod wedi caffael system ac wedi gwneud gwaith paratoi i'w alluogi i ddatblygu prosiect parc digidol, a'r bwriad yw treialu'r prosesau a'r feddalwedd gyda'r timau Wardeniaid yn 2019/20. Nod y prosiect hwn yw gwella systemau 'swyddfa gefn' ar gyfer y Wardeniaid a'r timau cysylltiedig, mewn meysydd megis cofnodi gwaith, casglu data ac amserlennu drwy broses digideiddio a symleiddio.

Maes Gwella: Twristiaeth Gynaliadwy a Hamdden

Mae 7,300 o bobl yn cael eu cyflogi yn y sector twristiaeth yn Sir Benfro ac mae bron i 4,000,000 o bobl yn ymweld â Sir Benfro bob blwyddyn sy'n helpu i gefnogi'r economi leol. Un o'r heriau i'r Awdurdod yw sicrhau bod twf hamdden a thwristiaeth yn y Parc yn cael ei reoli'n gynaliadwy fel nad yw'n cael effaith negyddol ar rinweddau arbennig y Parc, y cymunedau, profiad ymwelwyr, a diogelwch ymwelwyr yn y Parc.

Er mwyn cyflawni hyn bydd angen i staff ar draws yr Awdurdod gyfrannu at ddatblygu a chyflwyno ymatebion effeithiol yn y tymor byr a'r tymor hir. Dim ond drwy weithio ar y cyd â phartneriaid allanol a chymunedau y gellir mynd i'r afael â'r mater er mwyn datblygu a chyflwyno atebion o reoli lleoliadau a dull integredig o'r modd yr ydym yn hyrwyddo'r Parc. Bydd datblygu ymhellach dull strategol o reoli cyrchfannau yn y Parc ac yn Sir Benfro yn chwarae rôl ganolog o ran hwyluso hyn. Ar hyn o bryd mae'r Awdurdod yn gweithio ar ddatblygu brand cyrchfan ar gyfer ardal y Parc Cenedlaethol.

Mae ffocws y Bwrdd Gwasanaethau Cyhoeddus ar rannu data wedi cynnig cyfleoedd i'r Awdurdod edrych ar reoli hamdden a mapio data. Bydd y gwaith hwn yn rhoi mewnwelediad ar faterion megis diogelwch ymwelwyr mewn lleoliadau, a datblygu ymatebion effeithiol gyda phartneriaid.

- ➔ Roedd ymestyn y cynllun Parcmyn Haf i gynnwys Gogledd y Parc yn ogystal â De'r Parc yn nhymer yr haf 2018/19 wedi bod o gymorth i'r Awdurdod estyn allan at gynulleidfaoedd newydd. Roedd y Parcmyn wedi gallu rhoi gwybodaeth a threfnu gweithgareddau yn y fan a'r lle, gan gynnwys ar y traethau, a datblygu cysylltiadau cadarnhaol â busnesau lleol. Mae'r sesiynau Golwg ar y Parc/Parkwise yn gyfle i roi'r wybodaeth angenrheidiol i fusnesau allu helpu ymwelwyr i fanteisio i'r eithaf ar eu hymweliad â'r Parc Cenedlaethol. Drwy hyfforddi mwy o staff a gwirfoddolwyr i gyflwyno'r sesiynau hyn mae cyfle i'r gwaith hwn gyrraedd cynulleidfa ehangach. Mae'r Prosiect Partneriaeth Interreg Llwybrau Celtaidd a'r Prosiect Marchnata Llwybr Arfordir Cymru yn cynnig mwy o gyfleoedd i ymgysylltu â chynulleidfaoedd ymwelwyr rhyngwladol. Mae'r cylchgrawn Coast to Coast ar ffurf papur ac ar ffurf app yn parhau i fod yn ganllaw i'r rhai sy'n ymweld â'r ardal, ac i'r rhai sy'n byw yn yr ardal, am ddiwyddiadau a gweithgareddau yn y Parc Cenedlaethol a gwybodaeth arall am y Parc. Hefyd mae'r Awdurdod yn datblygu gwefan fodern newydd i wella'r hyn sy'n cael ei gynnig ar-lein.
- ➔ Drwy gynnig cyfleoedd i gynnal stondin mewn ffeiriau, crefftwyr i rannu eu sgiliau, artistiaid i werthu eu gwaith, a chadw stoc o gynnyrch lleol ac o Gymru, mae Canolfannau'r Awdurdod yn helpu i gefnogi busnesau lleol. Yn 2018/19 bydd Gŵyl Fwyd Hynod Wylt yn cael ei chynnal yn Oriel y Parc, a bydd yr Awdurdod yn gweithio gyda phartneriaid ar hyrwyddo Sir Benfro yn y Sioe Frenhinol fel y sir sy'n noddi'r sioe eleni.
- ➔ Bydd yr Awdurdod yn parhau i fod yn rhan o waith y bwrdd gwasanaethau cyhoeddus i ddatblygu Fframwaith Trawsnewid Recriwtio a Chyflogaeth i gefnogi pobl i weithio yn Sir Benfro. Law yn llaw â hyn bydd yr Awdurdod yn parhau i edrych ar y modd y gall ddatblygu sgiliau a chyfleoedd o fewn yr Awdurdod, drwy ehangu natur y cyfleoedd i wirfoddoli, hyrwyddo cyfleoedd lleoliad gwaith, a datblygu prosiect newydd yn lle'r prosiect blaenorol 'sgiliau ar waith' fu gymaint o lwyddiant.

Gwneud y 5 Ffordd o weithio yn gymwys i'n gweithgareddau:



Cynnwys

Ymgysylltu â busnesau i helpu ymwelwyr wneud y mwyaf o'r Parc drwy gyflwyno sesiynau 'Golwg ar y Parc.'

Sut fyddwn yn cyflawni ein Hamcan Llesiant Llewyrchus		Llewyrchus	Cydnerth	Iachach	Mwy cyfartal	Cymunedau Cydlynus	Diwylliant Bywiog	Cyfrifol ar lefel fyd-eang
Polisi Cynllunio / Gwasanaeth Cynllunio	Mabwysiadu Cynllun Datblygu Lleol diwygiedig a darparu Gwasanaeth Cynllunio effeithiol sy'n cynnal economi gynaliadwy.	✓	✓	✓	✓	✓	✓	✓
Cynnal Hawliau Tramwy Cyhoeddus: Ased Twristiaeth	Parhau i gynnal Llwybr Arfordir Sir Benfro yn ased twristiaid allweddol, gan sicrhau lefel uchel barhaus o foddhad ymwelwyr. Ymateb i effaith erydiad arfordirol / tywydd garw ar hawliau tramwy cyhoeddus.	✓	✓	✓	✓	✓	✓	✓
Twristiaeth a Hamdden Gynaliadwy: Rheoli a Hyrwyddo	Gweithio gydag eraill i gymryd ymagwedd strategol a chynaliadwy tuag at hyrwyddo a rheoli'r Parc a'i rinweddau arbennig fel cyrchfan i dwristiaid a hamdden.	✓	✓	✓	✓	✓	✓	✓
Ymgysylltu â Thwristiaeth a Chynulleidfaoedd Newydd	Hwyluso cyrraedd cynulleidfaoedd newydd drwy'r Parcmynd Haf Tymhorol, y Prosiect Llwybrau Celtaidd a gweithio gyda chymunedau a busnesau lleol drwy 'Golwg ar y Parc'.	✓	✓	✓	✓	✓	✓	✓
Cefnogi Busnesau Lleol/ Trawsnewid Cyflogaeth	Hyrwyddo datblygu sgiliau gan gynnwys cyfleoedd lleoliadau gwaith a chefnogi busnesau lleol.	✓	✓	✓	✓	✓	✓	✓
<p>✓ mae hyn yn dynodi cyfraniad cryf at y nod llesiant hwn</p> <p>✓ mae hyn yn dynodi cyfraniad anuniongyrchol neu gyfyngedig at y nod llesiant hwn</p>								

Hamcan Llesiant Llewyrchus – Fframwaith Perfformiad

Mesurau	2016/17 Union	2017/18 Union	2018/19 Targed	2019/20 Targed	Canlyniad	Cysylltiadau Polisi
Gwriad o ran paratoi'r Cynllun	Nid yw'n berthnas	0 (Gwyrdd)	0	0	Cynllun Datblygu Lleol	CRPC L3 LLCGCH

Datblygu Lleol o'r dyddiadau a nodwyd yn y Cytundeb Cyflawni gwreiddiol, mewn misoedd	ol				newydd wedi'i fabwysiadu yn 2020.	2, 4, 5 [Dangosydion a thargedau cynllunio Llywodraeth Cymru]
% y ceisiadau cynllunio a benderfynwyd o fewn y cyfnodau amser gofynnol	80% (Gwyrdd)	84.91% (Gwyrdd)	80%	80%	Gwasanaeth cynllunio effeithlon ac effeithiol.	
Yr amser cyfartalog a gymerwyd i benderfynu ar bob cais cynllunio mewn diwrnodau	61% (Gwyrdd)	70.75% (Ambr)	<67	<67		
% y penderfyniadau a wnaed gan Aelodau yn erbyn cyngor swyddogion (argymhelliad)	9% (Coch)	4.88% (Gwyrdd)	<5	<5		
% yr apeliadau a wrthodwyd	83% (Gwyrdd)	63.64% (Ambr)	>66	>66		
Ceisiadau am gostau mewn apêl adran 78 a ganiatawyd yn ystod y cyfnod adrodd	1 (Ambr)	2 (Coch)	0	0		
% y ceisiadau cynllunio a benderfynwyd dan bwerau dirprwyedig	Nid yw'n berthnasol	92.07%	Meincno di yn erbyn 2017/18	Meincno di yn erbyn 2018/19		
# ceisiadau cynllunio a gofrestrwyd	576	590	Nid yw'n berthnasol (Tuedd)	Nid yw'n berthnasol (Tuedd)	Gwasanaeth cynllunio effeithlon ac effeithiol.	CRPC L3
% y ceisiadau cynllunio a gymeradwywyd	89% (Ambr)	85.11% (Ambr)	90	90		
Llwybr Arfordir Sir Benfro - Sgôr Gyffredinol Trip Advisor 1-5	Nid yw'n berthnasol	5 (Gwyrdd)	5	5	Parhad yn lefel uchel o foddhad ymwelwyr â Llwybr Arfordir Sir Benfro a hawliau tramwy mewndirol sy'n annog pobl i ailymweld.	CRPC DE 1, DE2 LLCGCH 5, 6
% yr Hawliau Tramwy Cyhoeddus sy'n agored ac yn hygyrch gan gyrraedd y safon ansawdd	85.81% (Gwyrdd)	86.31% (Gwyrdd)	85%	85%		
# pryderon ynglŷn â safonau hawliau tramwy cyhoeddus	Nid yw'n berthnasol	260	Nid yw'n berthnasol (Tuedd)	Nid yw'n berthnasol (Tuedd)		
# digwyddiadau ffurfiol y tywydd yr ymatebodd yr Awdurdod iddynt	Nid yw'n berthnasol	Nid yw'n berthnasol	Data Sylfaenol	Nid yw'n berthnasol (Tuedd)	Yr Awdurdod yn ymateb yn effeithiol ac yn amserol i ddigwyddiadau	CRPC B1, DE1, DE5 LLCGCH 6 CCLLSB 2
Amser cyfartalog o	Nid yw'n	Nid yw'n	Data	Nid yw'n		

gwblhau gwiriadau a achosir gan ddigwyddiadau tywydd garw	berthnas ol	berthnas ol	Sylfaenol	berthnas ol (Tuedd)	tywydd garw.	
# yr ymholiadau ynghylch ffilmio	Nid yw'n berthnas ol	68	Nid yw'n berthnas ol (Tuedd)	Nid yw'n berthnas ol (Tuedd)	Mae'r Parc yn cael ei hyrwyddo mewn modd cynaliadwy.	CRPC B4, DE4 LLCGCH 2 CLLSB 5.
# trwyddedau ffilmio a ganiatawyd	Nid yw'n berthnas ol	14				
# Prif ddefnyddwyr y wefan	Nid yw'n berthnas ol	Nid yw'n berthnas ol	Data Sylfaenol	Meincno di yn erbyn 2018/19	Ymgysylltir â chynulleidfaoedd newydd drwy wefan yr Awdurdod, gweithgareddau'r parcymyn haf a thrwy Golwg ar y Parc yn ymgysylltu â busnesau a chymunedau	CRPC DE5 LLCGCH 2, 5, 6, 9 CLLSB 5, 4, 6 SIG
# Prif dudalennau'r agored wefan yr edrychwyd arnynt	Nid yw'n berthnas ol	Nid yw'n berthnas ol				
# pobl yr ymgysylltwyd â hwy drwy weithgareddau busnes y Parcymyn Haf a'u rhwydweithio â'r cyhoedd yn gyffredinol.	Nid yw'n berthnas ol	Nid yw'n berthnas ol	Nid yw'n berthnas ol	Data Sylfaenol (Temple d 423)		
# yn mynychu digwyddiadau pop-yp (y Parcymyn Haf)	Nid yw'n berthnas ol	623	Meincno di yn erbyn 2017/18	Meincno di yn erbyn 2018/19		
# Sesiynau hyfforddiant Golwg ar y Parc (Parkwise) a gynhaliwyd	Nid yw'n berthnas ol	4	10	10		
# Mynychwyr sesiynau hyfforddiant Golwg ar y Parc	Nid yw'n berthnas ol	56	100	100		
% o wariant yr Awdurdod a wariwyd	Nid yw'n berthnas ol	53.78	Meincno di yn erbyn 2017/18	Meincno di yn erbyn 2018/19	Manteision i fusnesau lleol bodyr Awdurdod yn prynu'n lleol lle bo modd.	CRPC DE5 LLCGCH 5
% yr anfonebau a dalwyd ar amser (Cyfartaledd)	98.17 (Gwyrdd)	97.22 (Gwyrdd)	97	97		
# o stondinwyr sy'n cymryd rhan mewn ffeiriau a digwyddiadau yn Oriol y Parc a Chaeriw	Nid yw'n berthnas ol	265	Nid yw'n berthnas ol (Tuedd)	Nid yw'n berthnas ol (Tuedd)	Busnesau lleol, artistiaid a chrefftwyr yn elwa o gyfleoedd mewn Canolfannau.	CRPC DE5, B4, DE4 LLCGCH 5
# o artistiaid a chrefftwyr a gefnogir yn Oriol y Parc	Nid yw'n berthnas ol	25	Nid yw'n berthnas ol (Tuedd)	Nid yw'n berthnas ol (Tuedd)		
# sesiynau a gyflawnwyd gyda	Nid yw'n berthnas ol	Nid yw'n berthnas ol	Nid yw'n berthnas ol	Data Sylfaenol		

chrefftwyr yn rhannu eu sgiliau yng Nghastell Henllys	ol	ol	ol			
# sesiynau lleoliad profiad gwaith	Nid yw'n berthnasol	Nid yw'n berthnasol	Data Sylfaenol	Nid yw'n berthnasol (Tuedd)	Mae pobl yn datblygu sgiliau sy'n seiliedig ar waith a gyrfaedd i'w cynorthwyo i gael cyfle am waith ac addysg yn y dyfodol	CRPC DE3, DE5 LLCGCH 5 CLLSB 1 CC SIG
# Diwrnodau gwirfoddolwyr mewn swyddfeydd a chanolfannau	Nid yw'n berthnasol	Nid yw'n berthnasol	Nid yw'n berthnasol	Data Sylfaenol		
# yn mynychu diwrnodau astudio gwirfoddolwyr	Nid yw'n berthnasol	Nid yw'n berthnasol	Data Sylfaenol	Meincno di yn erbyn 2018/19		

Camau Gweithredu	Cerrig Milltir	Canlyniad	Cysylltiadau Polisi
Ffyrdd o Weithio: Prosiect y Parc Digidol	<ul style="list-style-type: none"> Hyfforddi staff a phrofi'r system wedi'u cwblhau 	Systemau 'cefn-swyddfa' yn fwy effeithlon sy'n arwain at well blaenoriaethu a gwell cyflwyno ar y llawr.	CRCP L1, B1, HE5, CC2, DE1, DE2, DE5 LLCGCH 2, 5 CLLSB 2, 4,
Ffyrdd o Weithio: Adolygu'r hyn sy'n sbarduno tywydd garw a llunio gweithdrefn safonol newydd o weithredu yn seiliedig ar broses mwy cadarn.	<ul style="list-style-type: none"> Yr adolygiad o sbardunau tywydd garw wedi'i gwblhau Gweithdrefn safonol newydd o weithredu yn ei lle 	Yr Awdurdod yn ymateb yn effeithiol ac yn amserol i ddigwyddiadau tywydd garw.	
Partneriaethau Strategol: Gweithio gyda phartneriaid i ddatblygu dull strategol o reoli cyrchfannau sy'n ystyried ystyriaethau cynaliadwyedd.	<ul style="list-style-type: none"> Cynllun rheoli cyrchfannau yn ei lle 	Mae'r materion rheoli lleoliadau yn derbyn sylw gydag effaith gadarnhaol ar rinweddau arbennig y Parc, profiad ymwelwyr a chymunedau'r Parc. Mae'r Parc yn cael ei hyrwyddo fel cyrchfan i dwristiaid mewn modd cynaliadwy.	CRCP L1, L4, L5, AW1, AW2, CC1, DE1, DE2, DE5 LLCGCH 2, 4, 5, 6, 9 CLLSB 2, 3, 5, 6
Ffyrdd o Weithio: Cynllun gweithredu ar lansio brand newydd cyrchfannau.	<ul style="list-style-type: none"> Cynllun gweithredu yn ei lle Y brand wedi'i lansio 		
Ffyrdd o Weithio: Diwygio'r cynllun hamdden i fonitro'r ddogfen lleoliad.	<ul style="list-style-type: none"> Y Cynllun Hamdden wedi'i ddiwygio i fonitro'r ddogfen lleoliad Mae camau yn cael eu gweithredu yn fewnol a gydag asiantaethau allanol sy'n cael eu llywio gan flaenoriaethau o fewn y ddogfen Mae'r ddogfen yn cael ei monitro 		
Partneriaethau Strategol: Mapio data	<ul style="list-style-type: none"> Ffynonellau data 		

digwyddiadau ar yr arfordir/ blaendraeth.	<p>wedi'u coladu ar fap digidol</p> <ul style="list-style-type: none"> Gwybodaeth wedi'i rhannu â phartneriaid Ymatebion ar y cyd wedi'u datblygu lle bo angen 		
Partneriaethau: Cyswllt â grwpiau hamdden a Fforwm Arfordir Sir Benfro.	<ul style="list-style-type: none"> Parcmon Castell Martin - cyfarfodydd blynyddol wedi'u cynnal gyda grwpiau hamdden Canllawiau ar y cyd wedi'u llunio 		
Ffyrdd o Weithio: Staff a gwirfoddolwyr wedi'u hyfforddi ac yn cyflwyno sesiynau Golwg ar y Parc/Parkwise.	<ul style="list-style-type: none"> Staff a gwirfoddolwyr wedi'u hyfforddi ar sut i gyflwyno sesiynau Golwg ar y Parc Sesiynau Golwg ar y Parc wedi'u cyflwyno gan y rhai sydd wedi'u hyfforddi 	Mae'r materion rheoli lleoliadau yn derbyn sylw gydag effaith gadarnhaol ar rinweddau arbennig y Parc, profiad ymwelwyr a chymunedau'r Parc. Mae'r Parc yn cael ei hyrwyddo fel cyrchfan i dwristiaid mewn modd cynaliadwy.	CRCP L4, B4, HE3, DE1, DE2, DE4, DE5 LLCGCH 2, 5, 6, 9 CLLSB 4, 6
Prosiect Partneriaeth: Cymryd rhan yn y Prosiect Llwybrau Celtaidd a chyflawni Prosiect Llwybr Arfordir Cymru.	<ul style="list-style-type: none"> Canlyniadau'r prosiect wedi'u gwireddu 		
Ffyrdd o Weithio: Datblygu a lansio gwefan newydd	<ul style="list-style-type: none"> Dyluniad a chynnwys y wefan wedi'u cwblhau Y wefan wedi'i lansio 		
Prosiect - Digwyddiad: Gŵyl Hynod Wylt Bwyd yn OYP.	<ul style="list-style-type: none"> Marchnata Gŵyl Fwyd Hynod Wylt wedi'i gwblhau Cynnal yr ŵyl (Mai) 	Yn hyrwyddo cynnyrch lleol yn gadarnhaol, gan gefnogi'r economi leol.	CRCP CC2, DE3 LLCGCH 5 CLLSB 6
Digwyddiad Partneriaeth: Gweithio gyda phartneriaid i hyrwyddo Sir Benfro a'r Parc yn Sioe Frenhinol Cymru.	<ul style="list-style-type: none"> Gweithgareddau hyrwyddo yn Sioe Frenhinol Cymru wedi'u cwblhau 		
Partneriaethau strategol - Ffyrdd o Weithio: Ymgysylltu â phrosiect Fframwaith Trawsnewid Recriwtio a Chyflogaeth y Bwrdd Gwasanaethau Cyhoeddus (BGC).	<ul style="list-style-type: none"> Fframwaith y BGC yn ei le Mae gweithgareddau i weithredu camau blaenoriaeth o fewn y fframwaith yn dechrau yn yr Awdurdod 	Mae'r Awdurdod yn cynnal mentrau sy'n cefnogi datblygu sgiliau ac yn cynyddu mynediad i gyfleoedd cyflogaeth.	CRCP DE3, DE5 LLCGCH 9 CLLSB 1 CC SIG

Prosiectau'r Dyfodol: Datblygu a chlustnodi ffrydiau ariannu

Prosiect	Canlyniad	Cysylltiadau Polisi
Prosiect Sgiliau ar Waith (Cam 2)	Mae'r prosiect yn ei le i ddatblygu sgiliau gwaith a gyrfa i gynorthwyo pobl ifanc ac eraill i gael	CRPC DE3, DE5 LLCGCH 9

	mynediad i gyfleoedd cyflogaeth.	CLLSB 1 CC SIG
--	----------------------------------	-------------------

Ansoddol, Gwerthuso, Adroddiadau	Cyfleoedd Dysgu	Cysylltiadau Polisi
Adroddiad Blynyddol ar Berfformiad Cynllunio	Clustnodi meysydd gwella ar gyfer y gwasanaeth cynllunio. Yn galluogi'r Awdurdod i feincnodi perfformiad yn erbyn targedau Llywodraeth Cymru ac Awdurdodau Cynllunio eraill.	CRPC L3 [Targedau Cynllunio Llywodraeth Cymru]
Astudiaethau Achos - Parcryn yn gweithio gyda thirfeddianwyr a grwpiau hamdden	Enghreifftiau o'r modd y gallwn ymgysylltu â defnyddwyr cyfleusterau hamdden a thirfeddianwyr i ddarparu cyfleoedd hamdden cynaliadwy.	CRPC DE1, DE5 LLCGCH 6 CLLSB 5

Cynllun Rheoli'r Parc Cenedlaethol - Beth fydd yn ymddangos yn gamau ymlaen

Bod datblygiadau yn parchu rhinweddau arbennig y Parc Cenedlaethol. Mae ein gweithgareddau yn cefnogi economi carbon isel ac yn hyrwyddo hamdden cynaliadwy

“Dyma'r tro cyntaf i ni gael Parcmon y Parc Cenedlaethol yn gwneud Gweithgareddau Haf ar y traeth ac roedd yn wych ein bod yn gallu rhoi gwybod i'r ymwelwyr am y rôl ardderchog hon. Roedd cael y poster yn ein ffenestr bob wythnos yn ddefnyddiol, a gallem hefyd arwain pobl i fynd a gwneud gweithgareddau eraill mewn ardaloedd eraill. Rydym yn mawr obeithio y bydd APCAP yn penderfynu cyflogi Parcmon Haf arall yn 2019!”

Siop Hufen Iâ yn Nhrefdraeth

Amcan Llesiant Cydnerth: **Gwella iechyd ecosystemau'r Parc Cenedlaethol**

Ble ydym ni a'n blaenoriaethau

- ➔ Fel rhan o raglen rheoli tir yr Awdurdod, mae gwaith cadwraeth yn cael ei wneud ar dros gant o safleoedd, sef cyfanswm o rhyw 4,320 hectar (7% o'r Parc Cenedlaethol), gyda'r nod o fod o fudd i gynefinoedd a rhywogaethau â blaenoriaeth yn y Parc. Cyflawnir hyn drwy reoli'r ystâd sy'n eiddo neu ar brydles i'r Awdurdod a hefyd drwy weithio mewn partneriaeth â thirfeddianwyr preifat gyda'n cynllun 'Gwarchod y Parc'. Yn 2017/18 cafodd saith cytundeb newydd eu gwnaed sy'n cwmpasu dros 55 hectar. Roedd y cytundebau hyn yn canolbwyntio ar reoli ac adfer gweirgloddiau (38 hectar). Mae tair o'r rhain yn agos at ei gilydd ac yn agos at eiddo yr Awdurdod Parc Cenedlaethol yn Freshwater East, gan ffurfio cadwyn o dir a reolir ar gyfer bywyd gwylt.
- ➔ Mae'r Awdurdod yn parhau i wneud gwaith i edrych ar ôl coed a warchodir, ac yn 2017/18 penderfynwyd ar 57 o geisiadau am waith ar goed a warchodir, a gwnaed 3 gorchymyn newydd diogelu coed.

Ffyrdd Newydd o Weithio: Llwybrau, Planhigion a Phryfed Peillio, a Ffiniau Traddodiadol

Mae'r Awdurdod yn bwriadu datblygu prosiect peilot ar hyd coridor yr arfordir rhwng Solfach a Dale dros gyfnod o ddwy flynedd, gyda'r nod o newid y ffordd y caiff Llwybr yr Arfordir ei reoli drwy roi mwy o bwyslais ar gynnal a chynyddu bioamrywiaeth a gwella'r cysylltiad rhwng cynefinoedd. Llwyddir i wneud hyn drwy glustnodi a chyflawni amrywiaeth o dasgau rheoli cynefinoedd ar raddfa fach a gweithio gyda phartneriaid a thirfeddianwyr eraill. Roedd y syniad ar gyfer y prosiect hwn wedi deillio o dîm Wardeniaid yr Awdurdod, ac o bosibl mai dyma fydd y cam cyntaf tuag at y nod tymor hirach o gynnal Llwybr yr Arfordir mewn modd sy'n gwella bioamrywiaeth eto fyth a diddordeb mewn bywyd gwylt ymhlith ymwelwyr, ac yn sicrhau ar yr un pryd bod y Llwybr o ansawdd uchel fel Llwybr Cenedlaethol.

Mae ein ffiniau traddodiadol dan fygythiad o reolaeth ac esgeulustod amhriodol. Heb weithredu, rydym yn wynebu colli'r nodweddion hyn yn raddol o'r dirwedd, sef nodweddion sy'n lloches i fywyd gwylt, yn ffynhonnell fwyd, yn ardal fridio ac yn nodwedd sy'n gwella'r cysylltiad rhwng cynefinoedd. Mae'r Awdurdod yn bwriadu datblygu prosiect peilot sy'n hyrwyddo adfer ffiniau traddodiadol.

- ➔ Drwy gynnig cyfleoedd i wirfoddoli a gweithredu cymdeithasol, mae'r Awdurdod yn parhau i gynorthwyo pobl i gyflawni camau o weithredu sy'n gwella iechyd ecosystemau'r Parc Cenedlaethol. Mae prosiectau a chynlluniau megis y Wardeniaid Gwirfoddol, Parcmy'n leuenctid, Llwybrau a Pwyth mewn Pryd, wedi helpu i hwyluso'r cyfleoedd hyn. Bydd sicrhau cyllid ar gyfer datblygu ymhellach y prosiectau Cysylltedd Natur a Pwyth mewn Pryd yn cynnig cyfleoedd i fusnesau twristiaeth a chymunedau lleol ymgysylltu â gwaith cadwraeth.

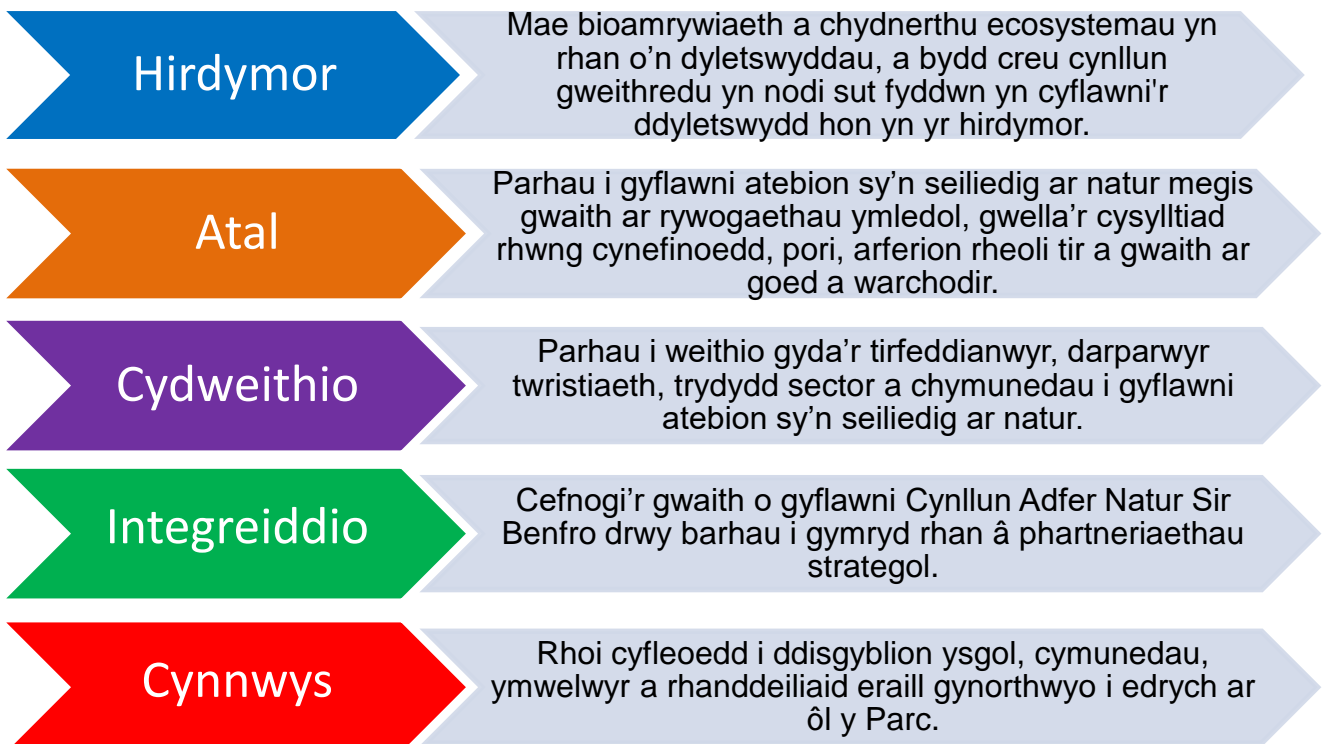
- ➔ Ni ellir gwella cyflwr ecosystemau y Parc heb gymorth eraill. Mae'r Awdurdod yn parhau i ymgysylltu a chefnogi partneriaethau strategol sy'n hyrwyddo cydweithio a gweithio integredig gan gynnwys Partneriaeth Natur Leol Sir Benfro, Grŵp Tanau Gwylt Sir Benfro, Rhwydwaith Pori Sir Benfro a Fforwm Arfordir Sir Benfro. Bydd yr Awdurdod yn parhau i glustnodi a chymryd rhan mewn cyfleoedd i ddylanwadu ar bolisïau'r DU a Chymru ar reoli tir yn dilyn gadael yr Undeb Ewropeaidd.

Cynllunio at y Dyfodol: Dyletswydd Adran 6 - Cynllunio i Gynnal a Gwella Bioamrywiaeth

Cyflwynwyd dyletswydd adran 6 (a6) o dan Deddf yr Amgylchedd (Cymru) 2016 i wella bioamrywiaeth a chadernid ecosystemau yng Nghymru. Mae'r ddyletswydd yn ei gwneud yn ofynnol i awdurdodau cyhoeddus geisio cynnal a gwella bioamrywiaeth wrth arfer eu swyddogaethau mewn perthynas â Chymru, ac wrth wneud hynny hyrwyddo cadernid ecosystemau, i'r graddau y mae hynny yn gyson ag arfer y swyddogaethau hynny yn briodol. Er mwyn cydymffurfio â'r ddyletswydd adran 6, mae'n rhaid i'r Awdurdod baratoi a chyhoeddi cynllun yn nodi pa gamau yr ydym yn bwriadu eu cymryd i gynnal a gwella bioamrywiaeth, a hyrwyddo cydnerthedd erbyn **diwedd 2019** ac wedyn bob tair blynedd ar ôl y dyddiad hwn.

- ➔ Drwy Adroddiad Monitro Blyneddol y Cynllun Datblygu Lleol, rydym yn monitro effeithiolrwydd polisïau cynllunio i sicrhau bod adnoddau naturiol yn cael eu datblygu yn gynaliadwy a bod rhinweddau arbennig y Parc yn cael eu diogelu a'u gwella. Yn 2016/17 ac yn 2017/18 ni roddwyd unrhyw ganiatâd yn groes i Bolisi Strategaeth 8 Rhinweddau Arbennig.

Gwneud y 5 Ffordd o weithio yn gymwys i'n gweithgareddau:



Sut fyddwn yn cyflawni ein Hamcan Llesiant ar Gydnherthedd		Llewyrchus	Cydnherth	Iachach	Mwy cyfartal	Cymunedau Cydlynus	Diwylliant Bywiog	Cyfrifol ar lefel fyd-eang
Gwasanaeth Rheoli Tir: Cadwraeth	Parhau i gyflawni gweithgareddau'r Awdurdod ar Reoli Tir drwy'r cynllun Gwarchod y Parc a'n gweithgareddau ar ein ystâd ein hunain.	✓	✓	✓	✓	✓	✓	✓
Gwasanaeth Cynllunio: Coed a Warchodir	Parhau i ddarparu gwasanaethau ar goed a warchodir.	✓	✓	✓	✓	✓	✓	✓
Prosiectau Bioamrywiaeth a Chysylltedd	Datblygu prosiectau fydd yn datblygu ymhellach ein hymagwedd at fioamrywiaeth a'r cysylltiad rhwng cynefinoedd.	✓	✓	✓	✓	✓	✓	✓
Gofalu am Ecosystem y Parc: Ymgysylltu a Gwirfoddoli	Addysgu a chynnwys gwirfoddolwyr, disgyblion ysgol, darparwyr twristiaeth, cymunedau ac ymwelwyr mewn camau sy'n gwella iechyd ecosystemau'r Parc Cenedlaethol. Gan gynnwys cael cyllid ar gyfer prosiectau dilynol i Bwyth mewn Pryd a Chysylltiadau Naturiol.	✓	✓	✓	✓	✓	✓	✓
Strategol a Phartneriaethau: Cadwraeth	Cyfrannu at rwydweithiau partneriaeth a'u cynorthwyo i gyflawni cynlluniau gweithredu sy'n cefnogi Cynllun Adfer Natur Sir Benfro, datblygu ein cynllun hirdymor ein hunain i gydymffurfio â dyletswydd A6. Cyfrannu at gyfleoedd i ddylanwadu ar bolisi'r DU a Chymru ar reoli tir yn dilyn gadael yr Undeb Ewropeaidd.	✓	✓	✓	✓	✓	✓	✓
Polisi a Gwasanaeth Cynllunio: SMNR/ Cadwraeth	Gweithredu polisi cynllunio i sicrhau bod yr adnoddau naturiol yn cael eu datblygu yn gynaliadwy, a sicrhau bod rhinweddau arbennig y Parc yn cael eu diogelu a'u gwella.	✓	✓	✓	✓	✓	✓	✓

Amcan Llesiant Cydnerth - Fframwaith Perfformiad

Mesurau	2016/17 Union	2017/18 Union	2018/19 Targed	2019/20 Targed	Canlyniad	Cysylltiadau Polisi
Safleoedd cadwraeth - % yn unol â'r Cynllun Rheoli	100 (Gwyrdd)	100 (Gwyrdd)	100	100	Mae'r bioamrywiaeth a'r tir a reolir gan ac mewn partneriaeth â'r Awdurdod yn gwella neu'n cael ei gynnal. Mae'r gweithgaredd yn arwain at wella'r cysylltiad rhwng cynefinoedd.	CRCP L1, B1, B3, G2, AW1, AW2, AW3, CC1, DE5 LLCGCH 2, 3, 5, 9 CLLSB 6
Hectarau - Gwaith cadwraeth yn cael ei wneud er budd rhywogaethau blaenoriaeth	Nid yw'n berthnasol	4320	Meincno di yn erbyn 2017/18	Meincno di yn erbyn 2018/19		
Hectarau - eiddo y mae'r Awdurdod Parc Cenedlaethol yn berchen arno neu'n ei brydlesu a reolir ar gyfer bioamrywiaeth	Nid yw'n berthnasol	463				
Hectarau - tir a reolir ar gyfer bioamrywiaeth mewn partneriaeth â thirfeddianwyr preifat	Nid yw'n berthnasol	1107.6				
Hectarau - Tir mynediad lle mae'r APC yn cefnogi partneriaethau rheoli cyffredin	Nid yw'n berthnasol	2750.37				
Hectarau - Cynefin peillio newydd gafodd ei greu	Nid yw'n berthnasol	38				
Hectarau - rhywogaethau ymledol wedi'u gwaredu yn y tarddiad/chwistrellu	Nid yw'n berthnasol	43.95				
# y ceisiadau i wneud gwaith i goed a warchodir y penderfynwyd yn eu cylch	Nid yw'n berthnasol	57	Nid yw'n berthnasol (Tuedd)	Nid yw'n berthnasol (Tuedd)	Mae coed a choetiroedd a warchodir yn y Parc Cenedlaethol yn cael eu rheoli'n effeithiol.	CRCP B1, AW1, AW2 LLCGCH 2, 3, 5
# y gorchmynion diogelu coed newydd a wnaed	Nid yw'n berthnasol	3	Nid yw'n berthnasol (Tuedd)	Nid yw'n berthnasol (Tuedd)		
# diwrnodau gwirfoddolwyr - Gwaith Cadwraeth	467	914.89	Meincno di yn erbyn	Meincno di yn erbyn	Drwy ddulliau sy'n seiliedig ar le mae	CRCP B1, DE3, DE5 LLCGCH

# diwrnodau gwirfoddolwyr – a dreuliodd yn gwneud gwaith ar Rywogaethau Anffroddol Goresgynnol	Nid yw'n berthnasol	109.89	2017/18	2018/19	gwirfoddolwyr yn helpu i wella iechyd ecosystem y Parc Cenedlaethol.	1, 2, 3, 9 CLLSB 5, 6
# y datblygiadau a gymeradwywyd yn groes i bolisiau gwarchod y dirwedd (Polisi 8 yn y Cynllun Datblygu Lleol)	0 (Gwyrdd)	0 (Gwyrdd)	0	0	Bydd nodweddion arbennig Parc Cenedlaethol Arfordir Penfro yn cael eu gwarchod a'u gwella ac rydym yn cyfrannu'n gadarnhaol at ddatblygiad cynaliadwy Adnoddau Naturiol.	CRCP L1, L3 LLCGCH 2, 3

Camau Gweithredu	Cerrig Milltir	Canlyniad	Cysylltiadau Polisi
Cynllunio at y Dyfodol: Creu Cynllun o dan ddyletswydd adran 6 Deddf yr Amgylchedd yn nodi pa gamau y mae'r Awdurdod yn bwriadu eu cymryd i gynnal a gwella bioamrywiaeth, a hyrwyddo cydnerthedd.	<ul style="list-style-type: none"> Cwblhau'r Cynllun Gweithgareddau i weithredu camau blaenoriaeth yn dechrau 	Wedi cydymffurfio â'r ddyletswydd ac wedi clustnodi'r camau gweithredu blaenoriaeth yn y dyfodol i gynnal a gwella bioamrywiaeth, a hyrwyddo cydnerthedd y Parc.	CRCP L1 B1, B2, B3, G2, DE5 LLCGCH 2, 3, 4, 5, 9 CLLSB 5, 6
Strategol: Cyfrannu at gyfleoedd i ddylanwadu ar bolisi y DU a Chymru ar Reoli Tir yn dilyn gadael yr Undeb Ewropeaidd.	<ul style="list-style-type: none"> Ymatebion i'r ymgynghoriad wedi'u cyflwyno Mynychu cyfarfodydd ar lefel Llywodraeth Cymru a'r DU 	Buddiannau'r Parc, yr Awdurdod a'i randdeiliaid yn cael eu hystyried gan wneuthurwyr polisi Cymru a'r DU.	CRCP L1 B1, B2, B3, G2, DE5 LLCGCH 2, 3, 4, 9
Partneriaethau strategol: Cyfranogi ym Mhartneriaeth Natur Sir Benfro.	<ul style="list-style-type: none"> Mynychu cyfarfodydd partner Cymryd rhan mewn prosiectau a mentrau ar y cyd 	Mae dull o weithio mewn partneriaeth yn ei le ac mae mentrau ar y cyd yn cael eu cynnal i gynorthwyo cymunedau, partneriaid a rhanddeiliaid i wella'r eco systemau a'r cysylltiad rhwng cynefinoedd yn y Parc a chyflawni'r blaenoriaethau yng Nghynllun Adfer Natur Sir Benfro.	CRCP B1, B3, G2, DE3, DE5 LLCGCH 2, 3, 4, 5, 9 CLLSB 2, 5, 6
Partneriaethau strategol: Cyfranogi yn Rhwydwaith Pori Sir Benfro a Grŵp Tanau Gwyllt Sir Benfro	<ul style="list-style-type: none"> Mynychu cyfarfodydd rhwydwaith Cymryd rhan mewn prosiectau a mentrau ar y cyd 		

Prosiectau'r Dyfodol: Datblygu a chlustnodi ffrydiau ariannu		
Prosiect	Canlyniad	Cysylltiadau Polisi
Prosiect Llwybrau, Planhigion a Phryfed Peillio (P3) Prosiect Ffiniau Traddodiadol	Mae prosiectau yn eu lle fydd yn datblygu ymhellach ein hymagwedd at fioamrywiaeth a'r cysylltiad rhwng cynefinoedd.	CRCP L1, B1, B2, G2, DE5, LLCGCH 2, 3, 5, 9
Prosiect (Cam 2) Cysylltiadau Naturiol Prosiect (Cam 2) Pwyth Mewn Pryd	Mae prosiectau yn eu lle sy'n adeiladu ar waith yn y gorffennol ac yn helpu cymunedau a busnesau twristiaeth i gymryd rhan mewn gofalu am ecosystem y Parc.	CRCP L1 B1, B2, B3, G2, DE5 LLCGCH 2, 3, 5, 9 CLLSB 5, 6

Ansoddol, Gwerthuso, Adroddiadau	Cyfleoedd Dysgu	Cysylltiadau Polisi
Adroddiad ar Reoli Tir Cadwraeth ac Amgylchedd Hanesyddol (Cyflwynwyd i'r Pwyllgor Adolygu Gweithredol)	Gwerthuso effeithiolrwydd ymyriadau natur yr Awdurdod. Yn gweithredu fel ein Hadroddiad Bioamrywiaeth o dan Ddeddf yr Amgylchedd (Cymru) 2016.	CRCP L1, L3, B1, B3 LLCGCH 2, 3, 4, 5, 9 CLLSB 2, 5, 6
Adroddiad Monitro Blynyddol y Cynllun Datblygu Lleol	Gwerthuso perfformiad yr Awdurdod yn erbyn dangosyddion y Cynllun Datblygu Lleol, gan glustnodi meysydd sy'n peri pryder a datblygiadau cadarnhaol.	

Cynllun Rheoli'r Parc Cenedlaethol - Beth fydd yn ymddangos yn gamau ymlaen

Mae ein gweithgareddau yn cymryd ymagwedd ecosystem at gadwraeth ar dir, yn cynorthwyo i reoli rhywogaethau ymledol, yn hyrwyddo cadwraeth pridd mewn rheoli tir, ac yn diogelu ansawdd aer a dŵr. Mae ymagwedd sy'n seiliedig ar le yn rhoi grym i bobl gyflawni dibenion y Parc Cenedlaethol.



Mae'r Awdurdod wedi bod yn hyrwyddo'r gwaith o reoli ac adfer gweirgloddiau yn y Parc.

Amcan Llesiant Iechyd a Lles: Galluogi ac annog mwy o bobl i wella'u llesiant trwy wneud mwy o ddefnydd o'r Parc Cenedlaethol ni waeth beth fo'u hamgylchiadau.

Ble ydym ni a'n blaenoriaethau

- ➔ Gan weithio gyda'r Parciau Cenedlaethol eraill yng Nghymru, mae'r Awdurdod yn parhau i godi ymwybyddiaeth o'r budd i iechyd a lles yn y Parciau Cenedlaethol. Mae'r Awdurdod wedi datblygu memorandwm cyd-ddealltwriaeth gyda Phrifysgol Abertawe, i helpu i hwyluso mynediad at gyfleoedd i ariannu gwaith ymchwil. Bydd yr Awdurdod yn parhau i ddatblygu ei berthynas ag Iechyd Cyhoeddus Cymru i hyrwyddo asedau iechyd y Parc. Mae'r Awdurdod yn hwyluso Rhwydwaith Gwasanaeth Iechyd Naturiol Gorllewin Cymru sy'n cynnig cyfleoedd i gomisiynwyr feithrin cysylltiadau â'r rhai sy'n darparu gwasanaethau ar lawr gwlad mewn cymunedau.

Ffyrdd Newydd o Weithio: Datblygu ymhellach ein cynnig cerdded â chymorth

Drwy'r cynllun Dewch i Gerdded mae'r Awdurdod yn cynnig cyfleoedd cerdded â chymorth wedi'u teilwra'n benodol i helpu i fynd i'r afael ag anghenion corfforol a iechyd meddwl pobl mewn modd holistaidd, a chael gwared ar rwystrau i gael mynediad i gyfleoedd cerdded. Mae hyn wedi cynnwys cyfranogwyr o raglenni atgyfeirio y gwasanaethau iechyd. Yn 2017/18 roedd 701 o gyfranogwyr 'dewch i gerdded' wedi cymryd rhan drwy gael eu hatgyfeirio i wneud ymarfer corff yn ardal y gogledd a chanol y Parc. Mae'r Awdurdod yn gweithio gyda phartneriaid i ddatblygu ymhellach atgyfeiriadau i gyfleoedd cerdded â chymorth fel presgripsiwn cymdeithasol drwy brosiect posibl sy'n canolbwyntio ar weithio gyda Rheolwyr Practis Meddygon Teulu. Mae'r gweithgareddau hyn yn cefnogi'r agenda ataliol ehangach a hyrwyddir yn Strategaeth Llywodraeth Cymru: Cymru Iachach: Ein Cynllun ar gyfer Iechyd a Gofal Cymdeithasol.

- ➔ Mae'r Awdurdod wedi bod yn hyrwyddo cerdded yn lleol drwy helpu i gynnal gŵyl gerdded flynyddol Dewch i Gerdded Sir Benfro, ac mae gan yr Awdurdod amrywiaeth o deithiau cerdded ar ei wefan.
- ➔ Mae'r [Aseiad Llesiant Sir Benfro](#) wedi clustnodi ystod o heriau llesiant sy'n wynebu pobl ar draws y cwrs oedran yn y Sir. Ymhlith y meysydd a amlygwyd oedd y blynyddoedd cynnar, gordewdra ymhlith plant, arwahanrwydd cymdeithasol, iechyd meddwl a phobl ifanc, a phrofiadau pobl â dementia a'u gofalwyr. Mae'r Awdurdod mewn sefyllfa dda i ddefnyddio'r amgylchedd naturiol, cyfleoedd diwylliannol a threftadaeth y Parc, a gweithio mewn partneriaeth ag eraill i ddatblygu cynlluniau a phrosiectau all helpu i fynd i'r afael â'r heriau llesiant hyn. Ar hyn o bryd mae'r Awdurdod yn cyflawni'r prosiect Llwybrau a ariennir gan Lywodraeth Cymru sy'n ceisio helpu mwy o bobl i dreulio amser yn yr awyr agored, gan ganolbwyntio ar waredu rhwystrau a chynnig cyfleoedd i wirfoddoli. Mae'r prosiect yn cael ei werthuso i asesu'r effeithiau ar gyfranogwyr o ran iechyd a lles.
- ➔ Mae'n bwysig bod yr Awdurdod yn gwrandao ac yn ymgysylltu â phobl sy'n cymryd rhan yn ein mentrau gwirfoddoli a mentrau eraill llesiant fel y gallant lywio ein hymyriadau a'n dulliau yn y dyfodol. Yn 2019/20 ein bwriad yw datblygu fforwm gwirfoddolwyr i helpu i

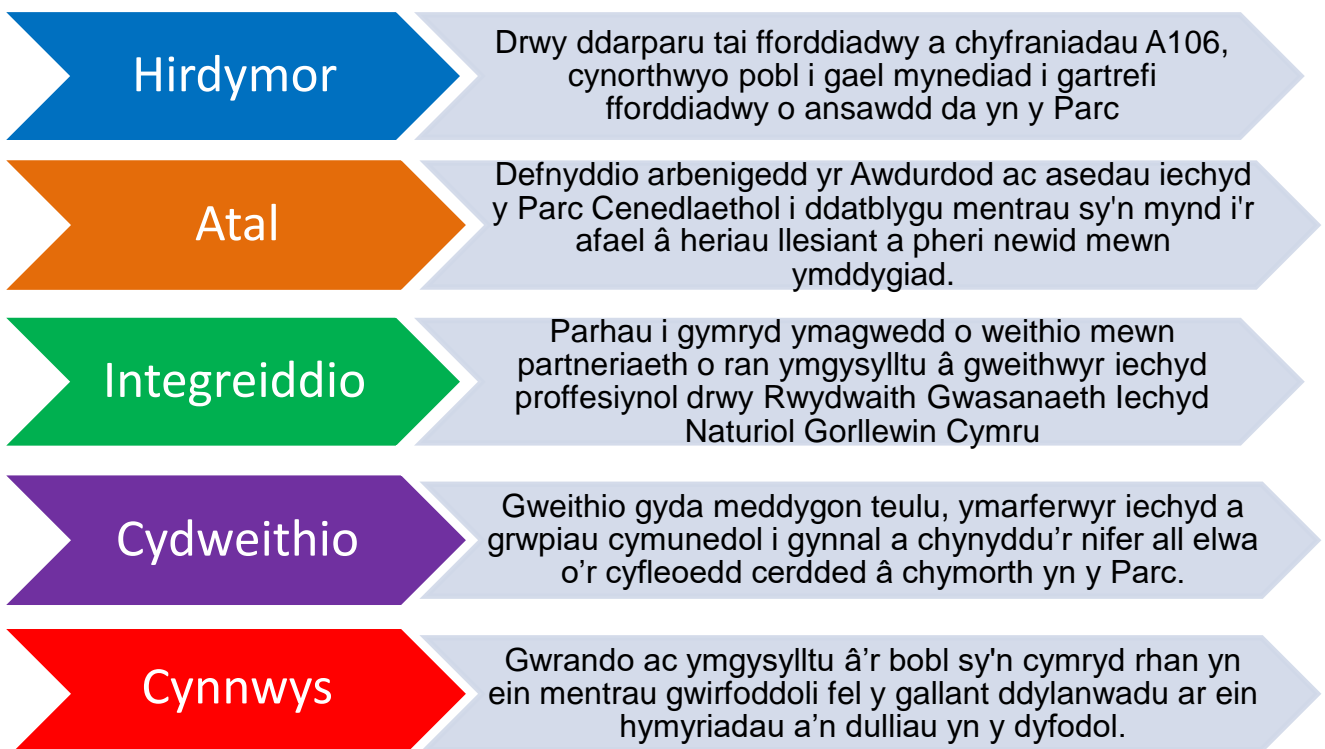
hwyluso hyn. Hefyd mae'r Awdurdod wedi datblygu llawlyfr i wirfoddolwyr, a'r bwriad yw datblygu polisi a chynllun gweithredu ar wirfoddoli yn 2019/20.

- ➔ [Mae Cynllun Llesiant Sir Benfro](#) yn tynnu sylw at yr angen i ddarparu mwy o gyfleoedd i bobl ifanc ddefnyddio'r awyr agored fel amgylchedd dysgu o dan 'Dathlu'r awyr agored', yn enwedig i bobl ifanc yn y Sir sydd â mynediad cyfyngedig. Gall mynediad i'r awyr agored fod yn amgylchedd dysgu ysbrydoledig a bod yn fanteisiol i iechyd meddwl a iechyd corfforol. Mae hyn yn arbennig o bwysig wrth edrych ar dulliau mewn ymateb i Brofiadau Niweidiol yn ystod Plentyndod. Yn 2017/18, manteisiodd 9,795 o gyfranogwyr ar ein rhaglen addysg awyr agored, cafodd 126 o athrawon eu hyfforddi mewn dysgu yn yr awyr agored, a chafodd nifer o ysgolion fudd o weithio gyda Pharcmyr yr Awdurdod i ddatblygu manau dysgu yn yr awyr agored. Bydd yr Awdurdod yn parhau i ddatblygu ei waith yn y maes hwn drwy weithio i sicrhau cyllid i ddatblygu ei waith ymhellach gydag Ysgolion Awyr Agored Sir Benfro a datblygu a chyflawni prosiect sy'n canolbwyntio ar blant cyn oed ysgol.

Maes Gwella: Tai Fforddiadwy

Cartrefi fforddiadwy o ansawdd da yw conglaen llesiant unigolion, teuluoedd a chymunedau. Mae tai yn un o'r meysydd blaenoriaeth i Gomisiynydd Cenedlaethau'r Dyfodol ac i Lywodraeth Cymru yn y ddogfen [Ffyniant i Bawb: y strategaeth genedlaethol](#). Ystyriwyd yr heriau sy'n gysylltiedig â darparu tai fforddiadwy yn y Parc wrth ddatblygu'r Cynllun Datblygu Lleol diwygiedig. Mae Aelodau'r Awdurdod wedi gwneud penderfyniadau cynllunio ar gyfer datblygiadau yn 2018/19 allai arwain at gynnydd yn nifer y tai fforddiadwy mewn ardaloedd addas yn y Parc, yn enwedig Tyddewi.

Gwneud y 5 Ffordd o weithio yn gymwys i'n gweithgareddau:



Sut fyddwn yn cyflawni ein Hamcan Llesiant ar Iechyd a Lles		Llewyrchus	Cydnherth	Iachach	Mwy cyfartal	Cymunedau Cydlynus	Diwylliant Bywiog	Cyfrifol ar lefel fyd-eang
Strategol a Phartneriaethau: Iechyd a Lles	Parhau i ddatblygu cyfleoedd partneriaeth sy'n gysylltiedig ag iechyd drwy Rwydwaith Gwasanaethau Iechyd Naturiol Gorllewin Cymru a gweithio gyda Iechyd Cyhoeddus Cymru. Datblygu polisiau sy'n seiliedig ar dystiolaeth i gefnogi'r gwaith hwn.	✓	✓	✓	✓	✓	✓	✓
Cyfleoedd Cerdded â Chymorth	Parhau i gynnig a datblygu ymhellach y cyfleoedd cerdded â chymorth yn y Parc ac o gwmpas y Parc drwy'r cynllun Dewch i Gerdded.	✓	✓	✓	✓	✓	✓	✓
Hyrwyddo Buddion Iechyd y Parc	Hyrwyddo ystod o weithgareddau sy'n defnyddio cyfleoedd o fewn y Parc Cenedlaethol i wella iechyd corfforol a meddyliol pobl, gan gynnwys cerdded, ennyn cyfranogiad mewn gweithgareddau yn yr awyr agored, ennyn cyfranogiad yn y celfyddydau a diwylliant.	✓	✓	✓	✓	✓	✓	✓
Iechyd a Lles: Mentrau a Phrosiectau / Cynllun Gweithredu ar Ymgysylltu: Gwirfoddoli	Hyrwyddo llesiant pobl o bob oed drwy ddatblygu, cyflawni a gwerthuso mentrau sy'n canolbwyntio ar wella iechyd meddwl a iechyd corfforol, a mynd i'r afael ag unigrwydd cymdeithasol, yn enwedig drwy wirfoddoli.	✓	✓	✓	✓	✓	✓	✓
Ysgolion a Chwarae yn yr Awyr Agored	Rhoi cyfle i blant cyn-ysgol, plant ysgol a phobl ifanc elwa ar addysg awyr agored a chwarae yn yr awyr agored. Grymuso ysgolion i ennyn cyfranogiad disgyblion mewn sesiynau addysg yn yr awyr agored.	✓	✓	✓	✓	✓	✓	✓
Cynllunio: Tai Fforddiadwy	Defnyddio polisiau cynllunio i hyrwyddo tai fforddiadwy.	✓	✓	✓	✓	✓	✓	✓

Amcan Llesiant Iechyd a Lles - Fframwaith Perfformiad

Mesurau	2016/17 Union	2017/18 Union	2018/19 Targed	2019/20 Targed	Canlyniad	Cysylltia dau Polisi
# y cyfranogwyr o'r Cynllun Walkability	1689	1771	2300	2000	Gwaredir rhwystrau i gyfleoedd i bobl gerdded. Mae hyn yn cael effaith gadarnhaol ar iechyd a lles pobl.	CRCP DE1, DE2 LLCGCH 1 CLLSB 5 CC
# cyfranogwyr ar deithiau cerdded dan arweiniad y parcymyn, staff canolfannau a gwirfoddolwyr	Nid yw'n berthnasol	2853	Meincno di yn erbyn 2017/18	Meincno di yn erbyn 2018/19		
# yr arweinwyr grwpiau sydd wedi'u hyfforddi trwy sesiynau hyfforddi arweinwyr teithiau cerdded	Nid yw'n berthnasol	50	14	14		
# y teithiau cylchol a lawrlwythwyd	Nid yw'n berthnasol	35253	Nid yw'n berthnasol (Tuedd)	Nid yw'n berthnasol (Tuedd)	Mae pobl yn ymwybodol o'r cyfleoedd cerdded sydd ar gael ac maent yn manteisio ar y cyfleoedd hynny.	CRCP DE1, DE2 LLCGCH 1, 6 CLLSB 5 CC
# y bobl sy'n defnyddio llwybrau troed (o rifyddion sefydlog)	166540	173441	Nid yw'n berthnasol (Tuedd)	Nid yw'n berthnasol (Tuedd)		
# y diwrnodau gwirfoddolwyr	1608	2156	Meincno di yn erbyn 2017/18	Meincno di yn erbyn 2018/19	Mae iechyd a lles corfforol a meddyliol pobl yn gwella drwy gyfleoedd gwirfoddoli yn y Parc.	CRCP DE3, DE5 LLCGCH 1 CLLSB 5,6 CC SIG
# cyfranogwyr mewn sesiynau gwirfoddoli a gweithredu cymdeithasol sy'n cynnwys gweithgarwch corfforol	Nid yw'n berthnasol	Nid yw'n berthnasol	Nid yw'n berthnasol	Data Sylfaenol		
# y cyfranogwyr mewn sesiynau dysgu yn yr awyr agored	Nid yw'n berthnasol	9795	Meincno di yn erbyn 2017/18	Meincno di yn erbyn 2018/19	Mae gan fwy o blant a phobl ifanc fynediad at ddysgu yn yr awyr agored ac yn elwa o hynny, a chyfleoedd i fod yn gorfforol egniol. Mae gan athrawon y sgiliau i ddarparu sesiynau dysgu yn yr awyr agored.	CRCP B4, DE2, DE3 LLCGCH 1 CLLSB 5 CC SIG
% ysgolion yn y Parc Cenedlaethol sy'n cymryd rhan mewn gweithgareddau dysgu yn yr awyr agored	Nid yw'n berthnasol	Nid yw'n berthnasol	Data Sylfaenol	Meincno di yn erbyn 2018/19		
% ysgolion yn Sir Benfro sy'n cymryd rhan mewn gweithgareddau dysgu yn yr awyr agored	Nid yw'n berthnasol	Nid yw'n berthnasol	Data Sylfaenol	Meincno di yn erbyn 2018/19		

agored						
# y sesiynau hyfforddi ar gyfer dysgu yn yr awyr agored i athrawon	Nid yw'n berthnasol	10	10	3		
# yr athrawon sydd wedi'u hyfforddi mewn dysgu yn yr awyr agored	Nid yw'n berthnasol	126	50	20		
% yr unedau tai a gymeradwywyd sy'n fforddiadwy	26.15	14.75	Nid yw'n berthnasol (Gweler yr adroddiad perfformiad blynyddol ac adroddiad monitor blynyddol y Cynllun Datblygu Lleol am y cyd-destun)	Gall pobl yn yr ardal gael mynediad i gartref fforddiadwy gyda buddiannau llesiant cysylltiedig.	CRCP L1, L3, DE2, DE5 LLCGCH 1 CLLSB 1 CC SIG	
# unedau tai fforddiadwy a gymeradwywyd	17	9				
Cyfraniadau cytundebau Adran 106	£427,204 .80	£179,187 .60				

Camau Gweithredu	Cerrig Milltir	Canlyniad	Cysylltiadau Polisi
<p>Partneriaethau Strategol: Gweithio gyda Rhwydwaith Iechyd Naturiol Gorllewin Cymru a Iechyd Cyhoeddus Cymru.</p> <p>Partneriaethau: Datblygu sylfaen dystiolaeth i ategu polisiâu iechyd a lles a gwaith prosiect.</p>	<ul style="list-style-type: none"> Hwyluso Cyfarfodydd Rhwydwaith Iechyd Naturiol Gorllewin Cymru Clustnodi cyfleoedd cydweithio gyda Iechyd Cyhoeddus Cymru Ceisiadau ariannu llwyddiannus gyda phrifysgolion ar gyfer prosiectau ymchwil 	Mae 'asedau iechyd' y Parc yn cael eu cydnabod gan y gwasanaethau iechyd a gan y rhai sy'n llunio polisiâu sy'n arwain at gamau o weithredu sydd o fudd i iechyd y boblogaeth leol.	CRCP DE2, DE3, DE5 LLCGCH 1 CLLSB 5 CC SIG
<p>Digwyddiad Partneriaeth: Menter Sir Benfro 'Dewch i Gerdded' – Gŵyl gerdded</p>	<ul style="list-style-type: none"> Marchnata Gŵyl Gerdded Cynnal yr ŵyl (Mai) 	Mae mwy o bobl yn Sir Benfro yn manteisio ar y budd y mae cyfleoedd cerdded yn y Parc yn ei gael ar eu llesiant.	CRCP B4, DE2, DE3, DE5 LLCGCH 1, 6 CLLSB 5 CC SIG
<p>Prosiect: Cyflawni Prosiect Llwybrau.</p>	<ul style="list-style-type: none"> Cyflawni canlyniadau'r prosiect Cwblhau gweithgareddau gwerthuso 	Mae mwy o bobl yn manteisio ar gyfleoedd gwirfoddoli yn y Parc, ac mae hyn yn cyfrannu'n gadarnhaol at eu hiechyd a'u lles.	CRCP DE2, DE3, DE5 LLCGCH 1 CLLSB 5, 6 CC SIG
<p>Ffyrdd o Weithio: Datblygu fforwm gwirfoddolwyr, polisi gwirfoddoli a chynllun gweithredu.</p>	<ul style="list-style-type: none"> Rhestr cyfarfodydd/gweithgareddau fforwm yn ei lle Y polisi a'r cynllun gweithredu wedi'u cymeradwyo 	Mae cynnig yr Awdurdod i wirfoddoli yn seiliedig ar farn ei wirfoddolwyr, ac mae hynny yn dylanwadu ar y modd y mae'r Awdurdod yn gweithio ac ar ei flaenoriaethau.	LLCGCH 1 CLLSB 8 CC SIG

Prosiectau'r Dyfodol: Datblygu a chlustnodi ffrydiau ariannu		
Prosiect	Canlyniad	Cysylltiadau Polisi
Dewch i Gerdded (Cam 2) - prosiect sy'n canolbwyntio ar atgyfeiriadau gan feddygon teulu	Prosiect yn ei le sy'n cefnogi mwy o bobl i elwa o atgyfeiriadau cerdded â chymorth gan eu meddyg teulu.	CRCP DE1, DE2 LLCGCH 1 CLLSB 5 CC SIG
Peilot y 1000 Diwrnod Cyntaf – Plant cyn oed ysgol	Prosiectau yn eu lle sy'n cefnogi mwy o blant oedran cyn-ysgol a phobl ifanc i gael mynediad i gyfleoedd dysgu a chwarae yn yr awyr agored.	CRCP B4, D2, DE3, DE5 LLCGCH 1
Ysgolion Awyr Agored (Cam 2)		CLLSB 5 CC SIG

Ansoddol, Gwerthuso, Adroddiadau	Cyfleoedd Dysgu	Cysylltiadau Polisi
Adroddiad bob dwy flynedd ar ddatganiad sefyllfa iechyd a Lles y Parc Cenedlaethol (Adolygiad Gweithredol)	Darparu adroddiad ar y camau ymlaen yn erbyn y blaenoriaethau yn y datganiad sefyllfa.	CRCP B4, DE2, DE3, DE5 LLCGCH 1
Cwblhau astudiaethau achos a gwerthusiadau ar effaith ymyriadau llesiant	Gwerthuso effeithiolrwydd ymyriadau llesiant yr Awdurdod.	CLLSB 5, 8

Cynllun Rheoli'r Parc Cenedlaethol - Beth fydd yn ymddangos yn gamau ymlaen

Mae ein gweithgareddau yn cael gwared ar rwystrau i fwynhau'r Parc Cenedlaethol a galluogi mwy o bobl i elwa ar asedau iechyd y Parc. Gwireddir hyn drwy ddulliau sy'n rhoi grym i bobl gyflawni dibenion y Parc Cenedlaethol ac sy'n hyrwyddo'r Parc Cenedlaethol fel lle ysbrydoledig i ddysgu a datblygu yn bleserus yn yr awyr agored.

Amcan Llesiant Cydraddoldeb: Parhau i sicrhau bod cydraddoldeb wedi'i sefydlu yng ngwaith a diwylliant yr APC.

Ble ydym ni a'n blaenoriaethau

Cynllunio at y Dyfodol: Amcanion a Chynllun Cydraddoldeb Strategol

Yn ystod 2019 bydd angen i'r Awdurdod adolygu ei Amcanion a'i Gynllun Cydraddoldeb Strategol. Fel rhan o'r broses hon mae'r Awdurdod yn cymryd rhan gydag asiantaethau eraill mewn ymgynghoriad rhanbarthol ar y cyd. Hefyd bydd yr Awdurdod yn cynnal dadansoddiad o'r bwlch cyflogau rhwng y rhywiau i glustnodi a oes angen amcan penodol yn y maes hwn. Yn 2018 cyflwynodd yr Awdurdod system newydd o recriwtio ar-lein i helpu i ddenu cronfa ehangach o ymgeiswyr. Bydd yr Awdurdod yn defnyddio data recriwtio a chyflogaeth i helpu i lywio'r adolygiad o'i gynllun a'i amcanion.

Bydd yr Awdurdod yn parhau i gynnal Asesiadau o'r Effaith ar Gydraddoldeb gyda ffocws allweddol ar yr asesiad ar gyfer Cynllun Rheoli'r Parc Cenedlaethol diwygiedig, gan helpu i sicrhau bod ein cynlluniau tymor hir yn talu sylw i ystyriaethau cydraddoldeb.

- ➔ Yn 2017/18 ymgysylltwyd â 2,536 o bobl drwy ein gwaith cynhwysiant cymdeithasol, gan alluogi mwy o bobl i gael mynediad i'r amgylchedd naturiol a chyfleoedd treftadaeth yn y Parc, a chael budd ohonynt. Mae ein gwaith cynhwysiant cymdeithasol yn amrywio o'r cynllun Llwybrau sy'n cael gwared ar rwystrau i wirfoddoli, cyfleoedd plethu a dwbio yn ystod ailadeiladu tai crwn yng Nghastell Henllys, cyfleoedd cerdded â chymorth drwy'r cynllun Dewch i Gerdded, ac ymgysylltu â phobl ifanc drwy'r cynllun parcmynd ieuencid a'n gwaith gyda chlybiau ieuencid. Hefyd mae'r Awdurdod yn parhau i weithio gyda Thîm o Amgylch y Teulu Cyngor Sir Penfro i ddarparu gweithgareddau buddiol i deuluoedd y maent yn ymwneud â hwy. Rhan bwysig o'r gwaith addysg a wneir gan yr Awdurdod yw cynnig cyfleoedd addysgol yn yr awyr agored a datblygu sgiliau plant a phobl ifanc sydd ag anghenion dysgu ychwanegol.
- ➔ Mae Llywodraeth Cymru yn ei [ddatganiad Gwerthfawr a Chydnerth](#) wedi amlygu pwysigrwydd datblygu tirweddau i bawb a chael gwared ar rwystrau i fynediad. Mae'r Awdurdod wedi chwarae rhan bwysig wrth hwyluso mwy o fynediad i'r Parc, o gael gwared ar sticlau i ddatblygu llwybrau cerdded sy'n addas i gadeiriau olwyn, a chyfleoedd i gael cadeiriau olwyn y traeth. Yn 2017/18, cafodd 3,069 o fapiau teithiau cerdded addas i gadair olwyn ar y we eu lawr-lwytho o wefan yr Awdurdod.

Ffyrdd Newydd o Weithio: Hyrwyddo a Datblygu Profiadau Cynhwysol

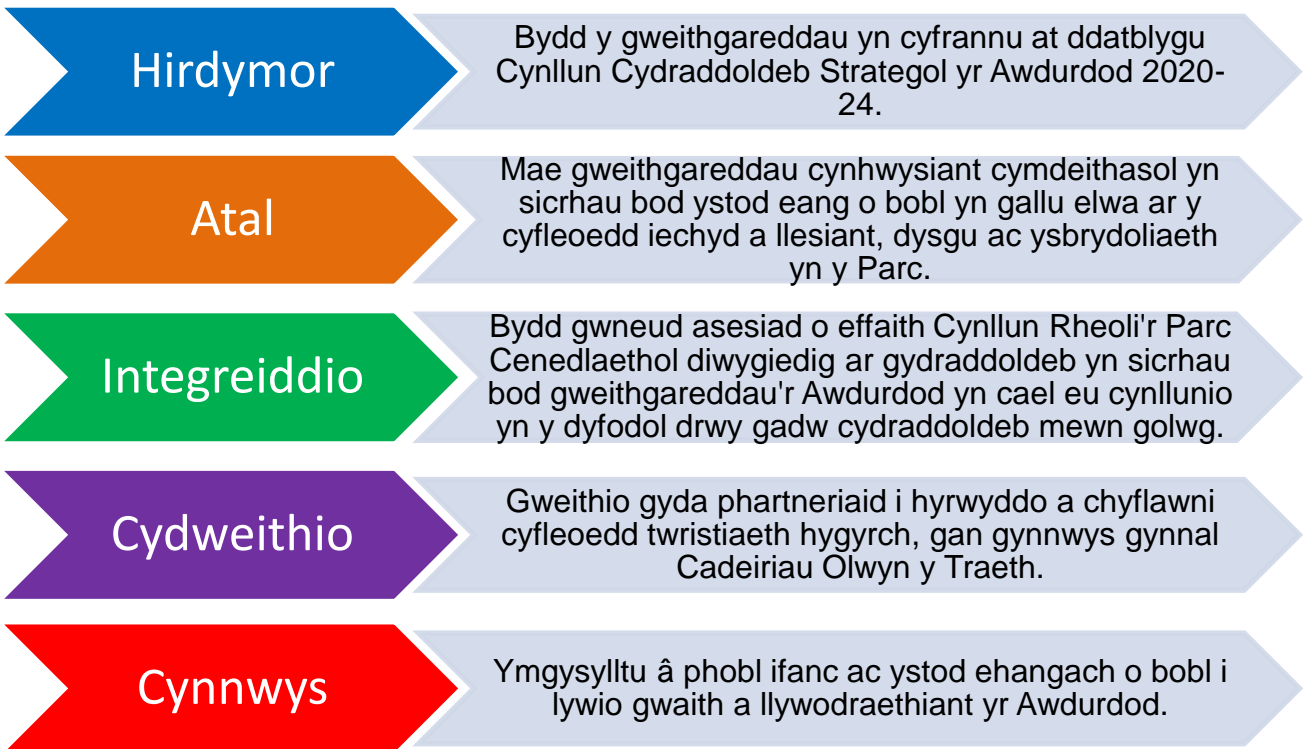
Mae Swyddog Polisi Iechyd a Thwristiaeth a Swyddog Dehongli yr Awdurdod wedi dechrau proses o gynnal archwiliadau o safleoedd yr Awdurdod fel rhan o Adolygiad Mynediad a Chynhwysiant. Bydd argymhellion o'r broses hon yn helpu'r Awdurdod i ddatblygu ac archwilio'r modd y gall wella profiadau ar y safleoedd hyn i'w gwneud yn fwy cynhwysol. Mae'r wybodaeth a gafwyd drwy'r gwaith hwn yn cynnig cyfle i lywio arferion o fewn meysydd eraill o waith yr Awdurdod i sicrhau bod cyflwyno a hyrwyddo holl wasanaethau'r Awdurdod yn gynhwysol.

Gan adeiladu ar yr Adolygiad Mynediad a Chynhwysiant cyfredol, mae'r Awdurdod yn bwriadu datblygu Prosiect 'Profiadau i Bawb.' Bydd y prosiect hwn, yn ogystal â diweddarau gwybodaeth 'Teithiau Cerdded i Bawb' yr Awdurdod, yn gweithio gyda gwahanol grwpiau defnyddwyr a busnesau twristiaeth i ddatblygu cyfleoedd i hyrwyddo profiadau twristiaeth hygyrch a chynhwysol yn y Parc a'r ardal gyfagos.

Maes Gwella: Llywodraethu a Phobl Ifanc

Mae cynnwys pobl ifanc yn y broses o wneud penderfyniadau a llywodraethu yn yr Awdurdod yn un o'r camau gweithredu blaenoriaeth yng nghynllun gweithredu yr Awdurdod ar ymgysylltu. Yn 2018, aeth tri o Barcymyn leuenctid yr Awdurdod i Gynhadledd Europarc yn Cairngorm lle lanswyd Maniffesto leuenctid Europarc. Bu'r Parcymyn leuenctid yng nghyfarfod yr Awdurdod Parc Cenedlaethol fis Tachwedd 2018 i godi ymwybyddiaeth o'r maniffesto ymhlith yr Aelodau. Cynhaliwyd cyfarfod rhwng y Parcymyn leuenctid a'r Aelodau i hwyluso rhagor o waith yn y maes hwn.

Gwneud y 5 Ffordd o weithio yn gymwys i'n gweithgareddau:



Sut fyddwn yn cyflawni ein Hamcan Llesiant ar Gydraddoldeb		Llewyrchus	Cydnherth	Iachach	Mwy cyfartal	Cymunedau Cydlynus	Diwylliant Bywiog	Cyfrifol ar lefel fyd-eang
Strategol: Cydraddoldeb	Adolygu ein cynllun cydraddoldeb a'r amcanion cydraddoldeb. Wrth baratoi'r adolygu, cymryd rhan mewn ymgynghoriad rhanbarthol ar y cyd, dadansoddi'r bwllch mewn	✓	✓	✓	✓	✓	✓	✓

Sut fyddwn yn cyflawni ein Hamcan Llesiant ar Gydraddoldeb		Llewyrchus	Cydnherth	Iachach	Mwy cyfartal	Cymunedau Cydlynus	Diwylliant Bywiog	Cyfrifol ar lefel fyd-eang
	cyflogau rhwng y rhywiau, a dadansoddi data cyflogaeth a recriwtio.							
Strategol: Cydraddoldeb	Cwblhau Asesiad o Effaith y Cynllun Rheoli'r Parc Cenedlaethol diwygiedig ar Gydraddoldeb.	✓	✓	✓	✓	✓	✓	✓
Tirweddau i Bawb: Cynhwysiant Cymdeithasol	Cyflawni gwaith cynhwysiant cymdeithasol sy'n chwalu'r rhwystrau i gael mynediad i'r Parc a'i fuddion, gan gynnwys y rhwystrau sy'n ymwneud â thlodi gwledig.	✓	✓	✓	✓	✓	✓	✓
Tirweddau i Bawb: Profiadau Cynhwysol	Hyrwyddo a chefnogi tirweddau i bawb drwy barhau â'r gwaith o Adolygu Mynediad a Chynhwysiant, datblygu'r profiadau ar gyfer pob prosiect, darparu cadeiriau olwyn ar y traeth, a hyrwyddo teithiau cerdded ar gyfer yr holl adnoddau.	✓	✓	✓	✓	✓	✓	✓
Cynllun Gweithredu ar Ymgysylltu: Pobl Ifanc	Datblygu a chyflwyno prosiect Llywodraethu yn y Dyfodol sy'n canolbwyntio ar ennydd diddordeb pobl ifanc mewn dulliau llywodraethu a gwaith yr Awdurdod.	✓	✓	✓	✓	✓	✓	✓

Amcan Llesiant Cydraddoldeb – Fframwaith Perfformiad

Mesurau	2016/17 Union	2017/18 Union	2018/19 Targed	2019/20 Targed	Canlyniad	Cysylltiadau Polisi
% yr wybodaeth monitro cydraddoldeb a gwblhawyd ar Pobl y Parc	Nid yw'n berthnasol	76% (Gwyrdd)	70	70	Mae data sylfaenol ar gael i ddadansoddi amrywiaeth yn y gweithlu.	CRCP DE5 LLCGCH 1 CLLSB 1 CC
# Sgrinio Asesiadau Effaith Cydraddoldeb wedi'i gwblhau	Nid yw'n berthnasol	1	Nid yw'n berthnasol (Tuedd)	Nid yw'n berthnasol (Tuedd)	Nid yw penderfyniadau a pholisïau'n effeithio'n negyddol ar grwpiau gwarchoddedig, a	CRCP HE3, B4, DE2, DE3, DE4, DE5 LLCGCH 1
# Asesiadau o'r Effaith ar Gydraddoldeb wedi'i	Nid yw'n berthnasol	2	Nid yw'n berthnasol	Nid yw'n berthnasol		CLLSB 1

gwblhau			(Tuedd)	(Tuedd)	Ile nad yw camau lliniarol yn bosibl gellir cyfiawnhau penderfyniadau	CC
# pobl yr ymgysylltwyd â hwy drwy weithgareddau cynhwysiant cymdeithasol	4301	2356	Meincno di yn erbyn 2017/18	Meincno di yn erbyn 2018/19	Mae'r rhwystrau i gael mynediad i'r Parc Cenedlaethol a'i Rinweddau Arbennig yn cael eu goresgyn. Effaith bositif i unigolion a grwpiau sydd wedi ymgysylltu â'r Parc.	CRCP DE2, DE3, DE5 LLCGCH 1 CLLSB 6 CC
# cyfranogwyr yr ymgysylltwyd â hwy drwy ein gwaith cynhwysiant cymdeithasol gyda phobl ifanc	Nid yw'n berthnasol	438				
# Parcmyn leuenticid gweithredol (Cyfartaledd ar gyfer pob chwarter)	Nid yw'n berthnasol	13	15	10		
# y lawrlwythiadau ar gyfer teithiau cadeiriau olwyn	Nid yw'n berthnasol	3069	Nid yw'n berthnasol (Tuedd)	Nid yw'n berthnasol (Tuedd)	Nid yw pobl yn cael eu heithrio rhag cael profiadau yn y Parc Cenedlaethol a'i rinweddau arbennig.	CRCP DE1, DE2, DE5 LLCGCH 1 CLLSB 5 CC
# Cadw Cadeiriau Olwyn y Traeth	8	8 (Gwyrdd)	8	8		

Camau Gweithredu	Cerrig Milltir	Canlyniad	Cysylltiadau Polisi
Cynllunio at y Dyfodol: Adolygu'r Cynllun ac Amcanion Cydraddoldeb a chymryd rhan mewn ymgynghoriad rhanbarthol aml-asiantaeth.	<ul style="list-style-type: none"> Ymgynghoriad aml-asiantaeth wedi'i gwblhau Ymgysylltu â staff a gwirfoddolwyr wedi'i wneud Data/ ymchwil wedi'i ddadansoddi Y cynllun wedi'i gymeradwyo 	Cynllun ac Amcanion Cydraddoldeb diwygiedig yn ei le yn seiliedig ar ymgysylltu a data, gan roi cyfeiriad strategol i sicrhau bod cydraddoldeb yn rhan annatod o waith yr Awdurdod.	CRCP DE2, DE3, DE5 LLCGCH 1 CLLSB 1, 8 CC
Cynllunio at y Dyfodol: Dadansoddiad o'r bwllch cyflogau rhwng y rhywiau, a dadansoddiad o ddata recriwtio a chyflogaeth ehangach wedi'i wneud.	<ul style="list-style-type: none"> Cyfrif y bwllch cyflogau rhwng y rhywiau wedi'i gwblhau Adroddiadau ystadegol ar rediad cyflogaeth/recriwtio Argymhellion o'r dadansoddiad wedi'u gwneud 		
Cynllunio at y Dyfodol: Asesiad o'r Effaith ar Gydraddoldeb ar Gynllun Rheoli'r Parc	<ul style="list-style-type: none"> Yr Asesiad cychwynnol wedi'i gwblhau Cwestiwn ar yr Asesiad wedi'i gynnwys mewn 	Mae'r polisiau a'r camau gweithredu o fewn cynllun Rheoli'r Parc Cenedlaethol yn cymryd	CRCP D5 LLCGCH 1 CLLSB 8 CC

Cenedlaethol diwygiedig.	ymgyngoriad ffurfiol • Adolygu'r Asesiad wedi'i gwblhau	yr effeithiau ar gydraddoldeb i ystyriaeth.	
Prosiect: Cynnwys grwpiau addysg/cynhwysiant cymdeithasol mewn cyfleoedd plethu a dwbio ar gyfer y tŷ crwn yng Nghastell Henllys.	• Mae grwpiau yn cymryd rhan mewn cyfleoedd plethu a dwbio ar gyfer ail dŷ crwn	Mae grŵp eang o bobl yn elwa o gymryd rhan mewn helpu i greu tai crwn yng Nghastell Henllys.	CRCP HE2, HE3, HE6, DE2, DE3 LLCGCH 1 CLLSB 6 CC
Ffyrdd o Weithio: Archwiliad ac adolygiad o Fynediad a Chynhwysiant.	• Archwiliadau wedi'u cwblhau • Adroddiadau gydag argymhellion wedi'u cwblhau	Nid yw pobl yn cael eu heithrio rhag profi a mwynhau'r Parc Cenedlaethol ac ystyrir y Parc yn ganolfan dwristiaeth hygyrch.	CRCP HE3, B4, DE1, DE2, DE3, DE4, DE5. LLCGCH 1, 6 CLLSB 5 CC
Prosiect: Prosiect Llywodraethu yn y Dyfodol i bobl ifanc.	• Y prosiect wedi'i ddatblygu • Y prosiect yn dechrau	Mae gan bobl ifanc gyfle i ddylanwadu ar y modd y mae'r Awdurdod yn gweithio a'i flaenoriaethau.	CRCP D5 LLCGCH 1 CLLSB 6, 8 CC

Prosiectau'r Dyfodol: Datblygu a chlustnodi ffrydiau ariannu

Prosiect	Canlyniad	Cysylltiadau Polisi
Profiadau i Bawb (yn cynnwys Teithiau Cerdded i Bawb).	Mae'r prosiect yn ei le sy'n hyrwyddo'r Parc fel canolfan dwristiaeth hygyrch ac yn cynyddu mynediad a phrofiadau cynhwysol o'r Parc.	CRCP B4, DE1, DE2, DE3, DE4, DE5 LLCGCH 1, 6 CLLSB 5 CC

Ansoddol, Gwerthuso, Adroddiadau	Cyfleoedd Dysgu	Cysylltiadau Polisi
Astudiaethau achos o effaith gweithgareddau a phrosiectau cynhwysiant cymdeithasol	Gwerthuso pa mor effeithiol yw ymyriadau llesiant yr Awdurdod a gwella ein hymyriadau a'n cynigion cynhwysiant cymdeithasol.	CRCP DE2, DE3, DE5 LLCGCH 1 CLLSB 5, 8 CC

Cynllun Rheoli'r Parc Cenedlaethol - Beth fydd yn ymddangos yn gamau ymlaen

Mae gweithgareddau'r Awdurdod wedi gwaredu rhwystrau i fwynhad pobl o'r Parc sy'n galluogi mwy o bobl i elwa o rinweddau arbennig y Parc ac i ryngweithio â'r rhinweddau hynny. Ystyrir bod y Parc yn lle ysbrydoledig i bawb, ac mae mwy o bobl yn cael eu grymuso i gyflawni Dibenion y Parc Cenedlaethol.



Bu Parcmyn Ieuenctid Parc Cenedlaethol Arfordir Penfro yn mynychu cyfarfod o'r Awdurdod Parc Cenedlaethol i lansio Maniffesto Ieuenctid Europarc.

Amcan Llesiant Cymunedol: Annog cymunedau i ymgysylltu'n fwy â'r Parc Cenedlaethol.

Ble ydym ni a'n blaenoriaethau

Cynllunio at y Dyfodol: Cynllun Rheoli'r Parc Cenedlaethol

Mae dulliau seiliedig ar le yn cael eu hyrwyddo ym Mholisi Adnoddau Naturiol Llywodraeth Cymru. Yn ystod 2019/20 bydd Cynllun Rheoli'r Parc Cenedlaethol yn cael ei adolygu, a bydd cynllun newydd yn cael ei fabwysiadu erbyn diwedd 2019. Mae dogfen ar y cyfleoedd a'r heriau wedi'i chynhyrchu fel rhan o'r broses hon ac fe'i dosbarthwyd ar gyfer sylwadau yn ystod diwedd 2018. Mae'r Awdurdod am feithrin ymdeimlad o berchnogaeth ymhlith cymunedau a rhanddeiliaid drwy hyrwyddo sgwrs barhaus am y Parc a'r polisïau a glustnodwyd sydd o fudd i'r Parc.

- ➔ Yn 2018 roedd yr Awdurdod wedi trefnu gweithdy ar gyfer Cynghorau Cymuned ar Awyr Dywyll a'r Parc. Y bwriad yn awr yw datblygu prosiect fydd yn ymgysylltu â chymunedau lleol i glustnodi materion a phryderon am oleuadau a helpu i godi ymwybyddiaeth o fanteision uniongyrchol ac anuniongyrchol awyr dywyllach y nos.

Ffyrdd Newydd o Weithio: Dulliau Ymgysylltu

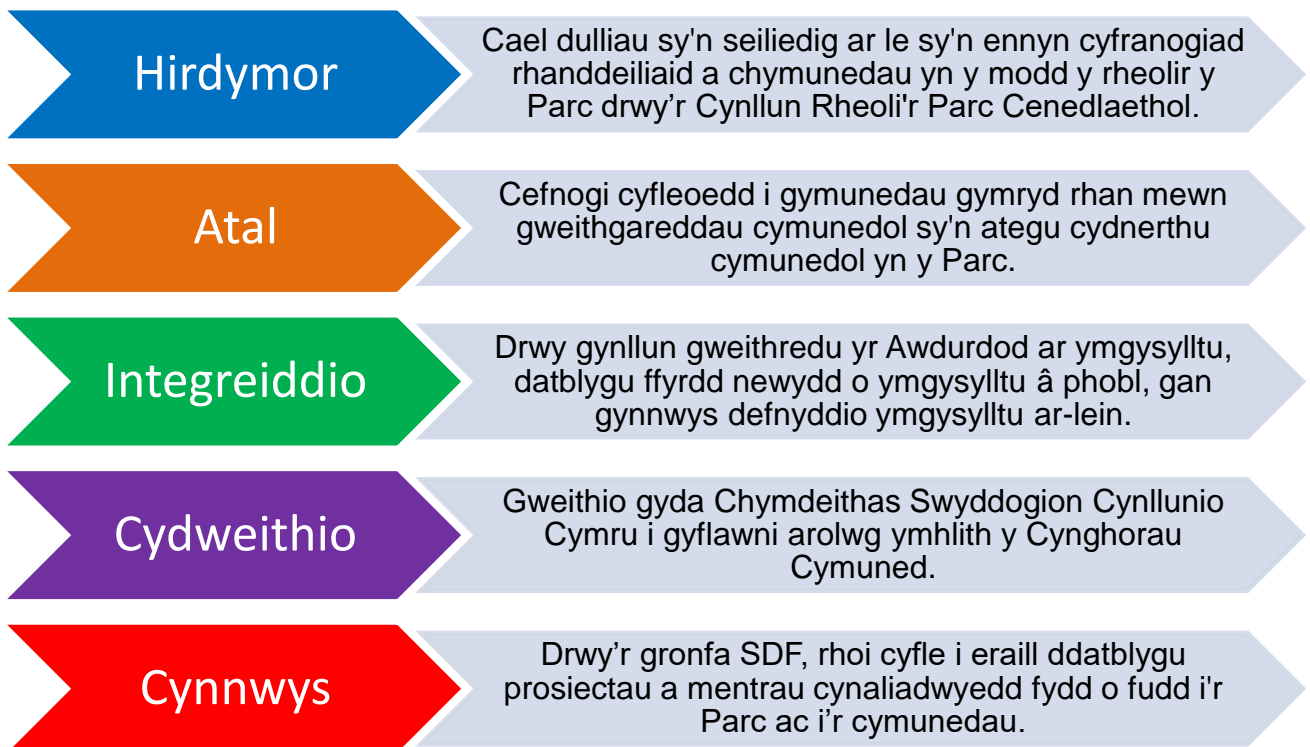
Blaenoriaeth hirdymor yng nghynllun gweithredu yr Awdurdod ar ymgysylltu yw datblygu ffyrdd newydd o ymgysylltu â phobl, gan gynnwys ymgysylltu ar-lein. Fel rhan o'r gwaith ymgysylltu cyn llunio drafft o'r Cynllun Rheoli'r Parc Cenedlaethol diwygiedig, mae'r Awdurdod wedi cynnal gweithgareddau ymgysylltu â gwahanol grwpiau gan gynnwys sesiwn gyda phobl ifanc Sipsiwn a Theithwyr a phobl sy'n ymwneud â Phrosiect Gofal Solfach. Hefyd bu'r Awdurdod yn mynychu nifer o ddiwyddiadau cymunedol. Bydd cyfleoedd dysgu o'r gweithgareddau hyn yn gymorth i lywio dulliau ymgysylltu yn yr Awdurdod yn y dyfodol.

Er mwyn ein galluogi i ddadansoddi ymgysylltu ar-lein yn well, bydd yr Awdurdod yn adolygu'r modd y mae'n monitro ymgysylltu ar-lein yn 2019/20, gan archwilio sut orau i fesur effaith ymgyrchoedd penodol a'r galwadau am gamau gweithredu ar draws llwyfannau'r cyfryngau cymdeithasol.

- ➔ Bydd yr Awdurdod yn parhau i gyfrannu at adeiladu cydnerthedd cymunedol yn y Parc drwy weithio gyda grwpiau cymunedol, gwirfoddolwyr ac ysgolion i ddarparu gweithgareddau yn y gymuned sy'n ymgysylltu pobl â'r Parc a'i rinweddau arbennig. Mae'r parcmyn yn cynorthwyo cymunedau lleol yn y Parc a'r ardaloedd cyfagos drwy gynnig gweithgareddau a sgysiau lleol, cyfarfod â chynghorau cymuned, pwyllgorau harbwr a sefydliadau eraill, a chyflawni gwelliannau lleol ar raddfa fach. Hefyd mae Swyddogion yr Awdurdod yn aelodau o'r Bartneriaeth Troseddau Gwledig ac o Grŵp Cymunedau'r Bwrdd Gwasanaethau Cyhoeddus. Mae Archaeolegydd Cymunedol yr Awdurdod yn datblygu prosiect Ffermio yn y Gorffennol sydd â'r nod o gynnwys Ffermwyr Ifanc yng ngwaith yr Awdurdod. Fel rhan o ddatblygiad gardd furiog Caeriw mae cyfle i ddatblygu prosiect gwirfoddoli i bobl yn y gymuned sydd am gymryd rhan yn y gwaith o blannu a chynnal a chadw'r ardd.

- ➔ Mae Oriol y Parc, Castell Henllys a Chaeriw wedi cynnal digwyddiadau gydol y flwyddyn sydd wedi dod â chymunedau ynghyd. Fis Awst 2018 daeth 680 o bobl i'r Diwrnod Allan i Gŵn yng Nghaeriw. Mae Oriol y Parc yn parhau i fod yn rhan o Orymdaith y Ddraig flynyddol ddydd Gŵyl Dewi. Mae nifer o grwpiau cymunedol yn cyfarfod yn Oriol y Parc megis Plantos Penfro, grwpiau sy'n cyflwyno plant i'r Gymraeg drwy ganeuon, straeon a gweithgareddau crefft, a'r Caffi Cof sy'n cynorthwyo pobl sy'n byw gyda dementia a heriau cof, a'u gofalwyr.
- ➔ Mae'r Gronfa Datblygu Cynaliadwy (SDF) yn parhau i chwarae rôl bwysig wrth gefnogi prosiectau cynaliadwyedd arloesol yn ardal y Parc. Yn ystod 2016/17, roedd adolygiad o'r gronfa wedi dangos bod nifer o'r prosiectau yn parhau i gyflawni buddion amgylcheddol, cymdeithasol, economaidd a diwylliannol ymhell ar ôl i'r cyllid ddod i ben. PLANED sydd bellach yn gyfrifol am weinyddu'r prosiect.
- ➔ Mae materion sy'n ymwneud â gorfodaeth cynllunio yn aml yn seiliedig ar y gymuned ac ni all gwasanaeth gorfodi fod yn effeithiol heb gymorth y cymunedau o fewn y Parc. Mae gwaith wedi bod yn mynd rhagddo yn 2018/19 i glirio'r ôl-groniad o achosion gorfodi hanesyddol, a dylai'r gweithgaredd hwn arwain at welliannau mewn perfformiad ar gyfer mesurau perfformiad gorfodi yn 2019/20. Yn 2019/20 bydd yr Awdurdod yn cynnal gweithgareddau gorfodi penodol ar ddaliadau amaethyddol a llety gwyliau. Mae'r Awdurdod wedi bod yn gweithio gyda Chymdeithas Swyddogion Cynllunio Cymru i ddatblygu arolwg i geisio barn cynghorau cymuned i roi mewnwelediad a chymorth i wella'r modd y darperir gwasanaethau cynllunio i gymunedau yn y Parc.

Gwneud y 5 Ffordd o weithio yn gymwys i'n gweithgareddau:



Sut fyddwn yn cyflawni ein Hamcan Llesiant Cymunedol		Llewyrchus	Cydnherth	Iachach	Mwy cyfartal	Cymunedau Cydlynus	Diwylliant Bywiog	Cyfrifol ar lefel fyd-eang
Strategol: Cynllun Rheoli'r Parc Cenedlaethol / Prosiect Rhinweddau Arbennig	Llunio Cynllun Rheoli'r Parc Cenedlaethol diwygiedig sy'n parhau i gael ei lywio gan sgwrs barhaus â chymunedau am y Parc. Ymchwilio i ffyrdd newydd y gall cymunedau gymryd rhan mewn gwarchod rhinweddau arbennig y Parc drwy ddatblygu prosiect llygredd golau.	✓	✓	✓	✓	✓	✓	✓
Engagement Action Plan: Methods	Through the Authority's engagement action plan develop new ways of engaging with people, including use of online engagement.	✓	✓	✓	✓	✓	✓	✓
Ymgysylltu â Chymunedau a Phrosiectau	Hyrwyddo gwydnwch y gymuned drwy gynnwys cymunedau mewn prosiectau, gwirfoddoli a chyfleoedd gweithredu cymdeithasol yn y Parc. Parhau i gymryd rhan mewn cyfarfodydd rhanddeiliaid cymunedol a defnyddio asedau'r Parc i gynnal cyfleoedd i gymunedau ddod ynghyd.	✓	✓	✓	✓	✓	✓	✓
Cronfa Datblygu Cynaliadwy	Defnyddio'r Gronfa Datblygu Cynaliadwy i alluogi pobl ddatblygu prosiectau arloesol sy'n canolbwyntio ar gynaliadwyedd yn ardal y Parc.	✓	✓	✓	✓	✓	✓	✓
Gwasanaeth Cynllunio: Gorfodaeth / Gwasanaeth Cynllunio: Ymgysylltu â'r Gymuned	Cyflawni gwasanaeth effeithiol o orfodaeth cynllunio gyda chefnogaeth y gymuned, a cheisio barn y Cynghorau Cymuned i wella gwasanaeth cynllunio cyffredinol yr Awdurdod.	✓	✓	✓	✓	✓	✓	✓

Amcan Llesiant Cymunedol – Fframwaith Perfformiad

Mesurau	2016/17 Union	2017/18 Union	2018/19 Targed	2019/20 Targed	Canlyniad	Cysylltia dau Polisi
# dilynwyr ar y cyfryngau	21676 (Gwyrdd)	37448 (Gwyrdd)	35000	45000	Lefelau cynyddol o	CRCP DE5

cymdeithasol					ymgysylltu drwy'r cyfryngau cymdeithasol.	LLCGCH 1 CLLSB 4, 8
# prosiect cymunedol/ gweithgareddau ymgysylltu	253	374	Meincno di yn erbyn 2017/18	Meincno di yn erbyn 2018/19	Mae cymunedau, gwirfoddolwyr a chyfranogwyr mewn mentrau gweithredu cymdeithasol yn cymryd rhan mewn gweithgareddau cymunedol sy'n cefnogi cydnerthu cymunedol yn y Parc.	CRCP DE5 LLCGCH 1, CLLSB 8
# diwrnodau gweithredu cymdeithasol	Nid yw'n berthnasol	Nid yw'n berthnasol	Data Sylfaenol	Meincno di yn erbyn 2018/19		CRCP B1, DE3, DE5 LLCGCH 1, 2, 3, 5, 9 CLLSB 5, 6, 8
# Wardeniaid Gwirfoddol	Nid yw'n berthnasol	72	70	55		
# grwpiau cymunedol sy'n ymwneud â gwaith Rhywogaethau Ymledol	Nid yw'n berthnasol	7 (Cyfartaledd ar draws y flwyddyn)	Meincno di yn erbyn 2017/18	Meincno di yn erbyn 2018/19		
# digwyddiadau cymunedol a gynhelir mewn canolfannau	Nid yw'n berthnasol	12	Meincno di yn erbyn 2017/18	Meincno di yn erbyn 2018/19	Facilities at Centres are being used to bring communities together.	CRCP DE2, DE5 LLCGCH 1 CLLSB 8
# grwpiau cymunedol sy'n defnyddio Oriol y Parc	Nid yw'n berthnasol	5 (Cyfartaledd ar draws y flwyddyn)				
% Gronfa Datblygu Cynaliadwy a ddyrannwyd	Nid yw'n berthnasol	100% (Gwyrdd)	100%	100%	Mae'r Gronfa Datblygu Cynaliadwy yn cefnogi prosiectau cynaliadwyedd sydd o fudd i'r Parc a'i gymunedau.	CRCP CC2, DE5 LLCGCH 1, 2, 3, 4, 5, 9 CLLSB 3,4,6
% yr achosion gorfodaeth a ymchwiliwyd (o fewn 84 diwrnod)	54%	60.12%	Meincno di yn erbyn 2017/18	Meincno di yn erbyn 2018/19	Mae gwasanaeth gorfodaeth Cynllunio effeithiol yn ei le, gyda chefnogaeth cymunedau.	CRCP L3, HE7, HE8, DE5 LLCGCH 9 [Dangosydion Cynllunio Llywodraeth Cymru]
Yr amser cyfartalog a gymerir i ymchwilio i achosion gorfodaeth mewn diwrnodau	199	234				
Yr amser cyfartalog a gymerir i gymryd camau gorfodaeth mewn diwrnodau	284	334.5				
# ceisiadau cynllunio ôl-weithredol a	Nid yw'n berthnasol	Nid yw'n berthnasol	Data Sylfaenol	Nid yw'n berthnasol		CRCP L3, HE7, HE8, DE5

gofrestrwyd				(Tuedd)		LLCGCH 9
-------------	--	--	--	---------	--	-------------

Camau Gweithredu	Cerrig Milltir	Canlyniad	Cysylltiadau Polisi
Cynllunio at y Dyfodol: Adolygu Cynllun Rheoli'r Parc Cenedlaethol.	<ul style="list-style-type: none"> Asesiad Cynaliadwyedd a Chydraddoldeb wedi'i gwblhau Gweithdai Aelodau (Gwanwyn 2019) wedi'u cynnal Ymgynghoriad ffurfiol wedi'i gwblhau Y cynllun diwygiedig wedi'i gymeradwyo 	Cynllun Rheoli diwygiedig y Parc Cenedlaethol yn ei le erbyn diwedd 2019 a berchnogir gan gymunedau a rhanddeiliaid.	CRCP D5 CLLSB 8 CC
Ffyrdd o Weithio: Treialu'r dulliau newydd o ymgysylltu a glustnodwyd yn y cynllun gweithredu ar ymgysylltu.	<ul style="list-style-type: none"> Dulliau newydd o ymgysylltu wedi'u clustnodi a'u treialu 	Mae swyddogion ar draws yr Awdurdod yn defnyddio dulliau effeithiol o ymgysylltu.	CRCP DE2 DE5 LLCGCH 1 CLLSB 8 CC
Ffyrdd o Weithio: Adolygu'r modd yr ydym yn monitro ymgysylltu â'r cyfryngau cymdeithasol.	<ul style="list-style-type: none"> Dangosyddion newydd ar gyfer galw am gamau gweithredu/ ymgyrchoedd ar gyfryngau cymdeithasol wedi'u clustnodi 	Mae ymgysylltu â'r Cyfryngau Cymdeithasol yn effeithiol ac mae modd mesur ei effaith.	
Prosiect: Prosiect Ffermio yn y Gorffennol gyda Ffermwyr Ifanc a phrosiectau archaeoleg gymunedol eraill.	<ul style="list-style-type: none"> Gweithgareddau ymgysylltu â grwpiau cymunedol Rhaglen o weithgareddau wedi'i chyflawni 	Mae mwy o bobl yn cymryd rhan mewn prosiectau a chyfleoedd gwirfoddoli sy'n cynnwys archaeoleg gymunedol ac edrych ar ôl safleoedd treftadaeth lleol.	CRCP HE2, HE3, HE6, DE2, DE3, DE5 LLCGCH 1 CLLSB 8 CC
Prosiect: Prosiect Gwirfoddoli Gardd Furiog Castell Caeriw.	<ul style="list-style-type: none"> Gwirfoddolwyr wedi'u recriwtio ar gyfer y prosiect Prosiect yn dechrau 		
Prosiect : Prosiect gorfodaeth cynllunio - anheddau amaethyddol a llety gwyliau.	<ul style="list-style-type: none"> Gweithgareddau'r prosiect wedi'u cwblhau 	Gwell gorfodaeth yn cael effaith gadarnhaol ar anheddau amaethyddol a llety gwyliau.	CRCP L3, HE7, HE8, DE5 LLCGCH R 9

Prosiectau'r Dyfodol: Datblygu a chlustnodi ffrydiau ariannu

Prosiect	Canlyniad	Cysylltiadau Polisi
Prosiect Llygredd Golau	Prosiect yn ei le sy'n gweithio gyda chymunedau ar fater llygredd golau	CRCP L4, DE5 LLCGCH 1, 3, 4 CLLSB 3, 8

Ansoddol, Gwerthuso, Adroddiadau	Cyfleoedd Dysgu	Cysylltiadau Polisi
Ciplun ymgysylltu/ map gwres wedi'i gynnwys mewn adroddiadau pwyllgor ar berfformiad	Mae ymgysylltu cymunedol yr Awdurdod yn cael ei fapio a'i gofnodi, gan ganiatáu dadansoddi a chlustnodi meysydd sydd angen eu datblygu ymhellach.	CRCP B1, DE2, DE3, DE5 LLCGCH 1, 9
Astudiaethau achos o	Enghreiffiau o'r modd y gall gweithredu	CLLSB 6, 7

weithredu cymdeithasol a gwaith a wneir gyda chymunedau	cymdeithasol fod o fudd i'r Parc ac i'r unigolion dan sylw. Adborth i lywio dulliau a blaenoriaethau yn y dyfodol.	CC
Canlyniadau arolwg POSW gyda Chynghorau Cymuned – y Gwasanaeth Cynllunio	Mewnwelediad wedi'i roi i helpu i wella'r modd y cyflawnir gwasanaethau cynllunio ar gyfer cymunedau yn y Parc.	

Cynllun Rheoli'r Parc Cenedlaethol - Beth fydd yn ymddangos yn gamau ymlaen

Mae gan gymunedau o fewn y Parc berchnogaeth o'r Cynllun Rheoli Cenedlaethol diwygiedig ac mae ganddynt y grym i helpu i wireddu ei nodau. Mae'r rhwystrau sy'n wynebu gallu cymunedau i fwynhau'r Parc yn cael eu gwaredu ac mae pobl yn cael eu cynnwys a'u grymuso i helpu i edrych ar ôl y Parc.

Amcan Llesiant Diwylliant: Gwarchod a hyrwyddo diwylliant lleol o ran iaith, y celfyddydau a threftadaeth yn yr ardal.

Ble ydym ni a'n blaenoriaethau

- ➔ Mae'r Awdurdod yn cynnig ystod o weithgareddau diwylliannol a hanesyddol ar hyd a lled y Parc. Mae ein canolfannau yng Nghastell Henllys a Chastell a Melin Caerw yn dod â hanes a threftadaeth yr ardal yn fyw i'r bobl sy'n byw yn lleol a thu hwnt. Roedd 69,138 o bobl wedi ymweld â'r safleoedd hyn yn 2017/18. Mae gwaith i'w wneud ar y ddau safle yn ystod 2019/20. Mae gardd furiog yn cael ei datblygu yng Nghaerw, gyda deunydd dehongli, pabell canopi a gardd hanesyddol yn ffurfio rhai o nodweddion yr ardd. Mae gwaith ar yr ail dŷ crwn a gwaith seilwaith ehangach ar y tiroedd yng Nghastell Henllys i'w wneud yn 2019/20. Roedd 6,274 o blant a phobl ifanc wedi elwa o'r rhaglen addysg yng Nghastell Henllys ac yng Nghaerw yn 2017/18.
- ➔ Mae'r Awdurdod wedi bod yn gweithio gydag Amgueddfa Genedlaethol Cymru i adnewyddu trefniadau partneriaeth mewn perthynas â'r oriel yn Oriel y Parc. Bu'r Awdurdod ac Amgueddfa Cymru yn gweithio'n agos ar guradu arddangosfa'r Hydref yn dathlu 'Blwyddyn y Môr' yng Nghymru dan yr enw 'Yr Arfordir'. Roedd staff yr Awdurdod yn cymryd rhan yn y gwaith o ddethol gweithiau celf ac eitemau gwyddorau naturiol oedd yn cael eu harddangos, ac mae dull tebyg yn cael ei ddatblygu i ddethol eitemau ar gyfer yr arddangosfa Blwyddyn Darganfod a gynhelir yn 2019/20. Mae cynllun artist preswyl Oriel y Parc yn parhau i fod yn boblogaidd ac mae plant ysgol yn parhau i allu elwa o Ddosbarthiadau Meistr Criw Celf a ariennir gan Gyngor Celfyddydau Cymru gydag ymarferwyr celf

Cynllunio at y Dyfodol: Gweledigaeth Hirdymor ar gyfer Canolfannau

Bwriad yr Awdurdod yw cychwyn proses o ddatblygu gweledigaeth hirdymor ar gyfer pob un o ganolfannau'r Parc drwy gychwyn y broses o ddatblygu cynlluniau 5 mlynedd ar gyfer pob safle. Mae'r Awdurdod yn penodi Rheolwr Ymwelwyr ar wahân ar gyfer Castell Henllys ac Oriel y Parc, lle'r oedd y swydd yn flaenorol yn cael ei rhannu.

- ➔ Mae'r Awdurdod yn parhau i gynghori perchnogion adeiladau a safleoedd hanesyddol ar fesurau rheoli drwy'r Swyddog Cadwraeth Adeiladau. Nifer yr adeiladau mewn perygl yn 2017/18 oedd 5.5% oedd yn cyrraedd y targed o <6%. Mae Archaeolegydd Cymunedol yr Awdurdod yn ymgysylltu ag ysgolion lleol i gyflwyno'r Prosiect Gwarcheidwaid Treftadaeth sydd bellach hefyd yn rhan o brosiect Calon Preseli – Ein Cymdogaeth Werin. Drwy'r prosiect anogir a chefnogir ysgolion cynradd lleol yn y Parc Cenedlaethol i 'fabwysiadu' heneb treftadaeth lleol lle gallant helpu i wella golwg, mynediad, ymwybyddiaeth, monitro a dehongli'r safle.

Ffyrdd Newydd o Weithio: Gwarchod Treftadaeth a gweithio gyda safleoedd treftadaeth eraill

Yn 2018 sefydlwyd cynllun peilot Gwarchod Treftadaeth ar y cyd â Heddlu Dyfed Powys. Drwy weithio mewn partneriaeth â'r heddlu a grwpiau lleol, defnyddiwyd dulliau addysgol i leihau'r broblem o losgi ar safleoedd. Lansiodd tudalen facebook ac mae Archaeolegydd Cymunedol yr Awdurdod a Pharcmyr y Gogledd wedi cynnal patrolau ar

y cyd gyda'r Heddlu i helpu i atal tanau ac i ddsbarthu taflenni am y cynllun.

Mae cyfleoedd i ddatblygu gwaith partneriaeth yr Awdurdod ymhellach ac i rannu cyfleoedd hyrwyddo gyda safleoedd treftadaeth, orielau ac amgueddfeydd eraill. Mae'r Awdurdod yn rhan o'r prosiect partneriaeth a ariennir gan grant Ailddarganfod Cysylltiadau Hynafol, sy'n cyflwyno rhaglen tair blynedd o weithgareddau treftadaeth, diwylliant, celfyddydau a gweithgaredd cymunedol gyda'r nod o gynyddu ymweliadau tramor â Gogledd Orllewin Sir Benfro a Swydd Wexford, Iwerddon.

- ➔ Mae strategaeth yr Iaith Gymraeg yn cefnogi cyflwyno camau gweithredu sy'n hyrwyddo'r Gymraeg ar draws y prosiectau a'r gwasanaethau a ddarperir gan yr Awdurdod, gan gynnwys camau gweithredu sy'n gysylltiedig â gweithio mewn partneriaeth a'r cyfleoedd gwirfoddoli a llesiant. Mae'r Awdurdod wedi gweld y fantais o gael staff dwyieithog yn cyflawni gwaith ymgysylltu â'r gymuned mewn meysydd megis archaeoleg gymunedol a'r Parcmyr Haf yng Ngogledd a De'r Parc. Mae hyn wedi cynyddu nifer y gweithgareddau rhyngweithio, y digwyddiadau a'r gweithgareddau y gall yr Awdurdod eu darparu drwy gyfrwng y Gymraeg. Bydd yr Awdurdod, yn unol â'i Strategaeth Iaith Gymraeg, yn mynd ati i gynyddu gwybodaeth a hyder y staff i siarad Cymraeg drwy hyrwyddo cwrs ar-lein Cymraeg Gwaith a datblygu cynllun mentora staff yn Gymraeg.

Gwneud y 5 Ffordd o weithio yn gymwys i'n gweithgareddau:



Sut fyddwn yn cyflawni ein Hamcan Llesiant ar Ddiwylliant		Llewyrchus	Cydnherth	Iachach	Mwy cyfartal	Cymunedau Cydlynus	Diwylliant Bywiog	Cyfrifol ar lefel fyd-eang
Ysbrydoliaeth a Phrofiadau ar Hanes	Hyrwyddo diwylliant ac amgylchedd hanesyddol drwy Gastell Caeriw a Chastell Henllys, rhaglen ysgolion, gwaith dehongli a digwyddiadau a gweithgareddau.	✓	✓	✓	✓	✓	✓	✓
Celf: Ysbrydoliaeth ac Ymgysylltu	Ymgysylltu â phobl ynglŷn â'r gweithiau celf a arddangosir yn Oriel y Parc, a pharhau i gefnogi'r cynllun artist preswyl a gweithgareddau Criw Celf.	✓	✓	✓	✓	✓	✓	✓
Cynllunio: Adeiladau Hanesyddol / Archaeoleg Gymunedol	Cynghori perchnogion adeiladau a safleoedd hanesyddol a chefnogi grwpiau cymunedol ac ysgolion yn y Parc i adfer safleoedd o ddi-ddordeb hanesyddol.	✓	✓	✓	✓	✓	✓	✓
Strategol a Phartneriaethau: Treftadaeth	Datblygu ymhellach y cyfleoedd o weithio mewn partneriaeth a meithrin cysylltiadau â sefydliadau eraill yn y sector treftadaeth, celfyddydau a diwylliannol. Dechrau ar y broses o ddatblygu cynlluniau hirdymor ar gyfer pob un o'n safleoedd ymwelwyr.	✓	✓	✓	✓	✓	✓	✓
Strategaeth Iaith Gymraeg	Parhau i ymgysylltu â chwsmeriaid a chyfranogwyr Cymraeg eu hiaith. Annog staff i ddysgu a siarad Cymraeg yn y gwaith, a datblygu cynllun mentora staff i hwyluso hyn.	✓	✓	✓	✓	✓	✓	✓

Amcan Llesiant Diwylliant – Fframwaith Perfformiad

Mesur	2016/17 Union	2017/18 Union	2018/19 Targed	2019/20 Targed	Canlyniad	Cysylltiadau Polisi
Sgôr gyffredinol 1-5 Trip Advisor am Caeriw	Nid yw'n berthnasol	4.5 (Gwyrdd)	4.5	4.5	Mae pobl yn cael profiad cadarnhaol fel ymwelwyr yng Nghaeriw ac yng Nghastell	CRCP B4, HE3, HE6, DE4
Sgôr gyffredinol 1-5 Trip Advisor am Castell Henllys	Nid yw'n berthnasol	4.5 (Gwyrdd)	4.5	4.5		LLCGCH 1, 6 CLLSB 6

# yr ymwelwyr i Gaeriw	43033	47710	Meincno di yn erbyn 2017/18	Meincno di yn erbyn 2018/19	Henllys fel ein canolfannau hanesyddol. Mae ymwelwyr, trigolion lleol a phlant ysgol yn gwerthfawrogi ac yn deall ac yn gwybod mwy am hanes yr ardal.	
# yr ymwelwyr i Gastell Henllys	21428	19250				
# cyfranogwyr mewn gweithgareddau a digwyddiadau hanesyddol	Nid yw'n berthnasol	11284				
Castell Henllys - # plant ysgol sy'n cymryd rhan yn y rhaglen addysg	4930	4479				
Caeriw - # plant ysgol sy'n cymryd rhan yn y rhaglen addysg	1233	1795				
# yr ymwelwyr â'r oriel	41762	23525	Meincno di yn erbyn 2017/18 ac orielau eraill	Meincno di yn erbyn 2018/19 ac orielau eraill	Mae pobl yn ymwneud â gwaith celf o'r Casgliad Cenedlaethol ac yn cael profiad cadarnhaol.	CRCP B4, DE4 LLCGCH 1, 6, 9 CLLSB 6
# yr ymwelwyr i Oriol Y Parc	141048	127205	Meincno di yn erbyn 2017/18	Meincno di yn erbyn 2018/19		
Sgôr Gyffredinol 1-5 Trip Advisor am Oriol y Parc	Nid yw'n berthnasol	4.5 (Gwyrdd)	4.5	4.5		
% Adeiladau mewn Perygl	5.7 (Gwyrdd)	5.5 (Gwyrdd)	<6	<6	Mae safleoedd hanesyddol yn cael eu rheoli a'u hadfer o fewn y Parc. Mae cymunedau yn cydnabod gwerth safleoedd hanesyddol yn y Parc.	CRCP HE2, HE3, HE6, HE8 LLCGCH 1, 9 CLLSB 6
# y safleoedd o ddi-ddordeb hanesyddol y mae cymunedau yn ymwneud â hwy	Nid yw'n berthnasol	116	Meincno di yn erbyn 2017/18	Meincno di yn erbyn 2018/19		
# y safleoedd hanesyddol lle mae amodau wedi gwella drwy gynnwys y gymuned	Nid yw'n berthnasol	Nid yw'n berthnasol	Nid yw'n berthnasol	Data Sylfaenol		
# y Staff sydd wedi cwblhau cwrs ar-lein Cymraeg Gwaith	Nid yw'n berthnasol	Nid yw'n berthnasol	Nid yw'n berthnasol	Data Sylfaenol	Mae mwy o staff a'r cyhoedd yn ymwneud â'r Gymraeg. Mae mwy o blant ysgol, ymwelwyr ac eraill yn ymwneud â'r Parc Cenedlaethol drwy gyfrwng y Gymraeg.	CRCP B4, DE2, DE4 LLCGCH 7 SIG
% y wybodaeth lefel y Gymraeg a gwblhawyd ar Pobl y Parc	Nid yw'n berthnasol	Nid yw'n berthnasol	Nid yw'n berthnasol	Data Sylfaenol		
# digwyddiadau a gweithgareddau a gyflwynir yn Gymraeg	Nid yw'n berthnasol	34	Meincno di yn erbyn 2017/18	Meincno di yn erbyn 2018/19		
# cyfranogwyr mewn digwyddiadau a gweithgareddau a	Nid yw'n berthnasol	307				

gyflwynir yn Gymraeg					
# sesiynau ysgol a gyflawnir yn Gymraeg	Nid yw'n berthnasol	55			
# cyfranogwyr sy'n mynychu sesiynau ysgol a gyflawnir yn Gymraeg	Nid yw'n berthnasol	1433			

Camau Gweithredu	Cerrig Milltir	Canlyniad	Cysylltiadau Polisi
Prosiect: Datblygiad Gardd Furiog Castell Caeriw.	<ul style="list-style-type: none"> Cwblhau'r Ardd Furiog (Mai 2019) 	Cynnig mwy o atyniadau i ymwelwyr yng Nghaeriw ac yng Nghastell Henllys, gan hyrwyddo cyfleoedd pellach i gynnwys pobl yn nhreftadaeth y Parc.	CRCP L4, B4, HE3, HE6, DE3 LLCGCH 6, 9 CLLSB 6
Prosiect: Adeiladu ail dŷ crwn yng Nghastell Henllys a gwaith seilwaith ehangach.	<ul style="list-style-type: none"> Y gwaith wedi cychwyn Y gwaith wedi'i gwblhau 		
Ffyrdd o Weithio: Cais am wobwr addysg Sanford - Castell Henllys.	<ul style="list-style-type: none"> Cais wedi'i gyflwyno Llwyddwyd i ennill y wobwr 		
Prosiect: Cyflawni'r prosiect Criw Celf, gan gynyddu mynediad i'r celfyddydau l blant ysgol yn Oriol y Parc	<ul style="list-style-type: none"> Dosbarthiadau meistr wedi'u cynnal. Arddangosfa wedi'i chynnal 	Mae mwy o blant ysgol yn gallu manteisio ar y cyfle i ymwneud â gwaith celf.	CRCP B4, HE3, DE2, DE3, DE4 LLCGCH 1, 9 CLLSB 6 CC
Prosiect: Cyflawni'r Prosiect Arwyr Amser.	<ul style="list-style-type: none"> Canlyniadau'r prosiect wedi'u cyflawni 	Plant ysgol yn fwy ymwybodol o safleoedd hanesyddol yn y Parc ac yn cymryd rhan mewn gofalu am y safleoedd. Y wybodaeth yn cael ei throsglwyddo i'r teulu ehangach ac i'r cymunedau.	CRCP HE2, HE3, HE6, DE2, DE3 LLCGCH 1,9 CLLSB 5, 6 SIG
Cynllunio at y Dyfodol: Dechrau'r broses o ddatblygu cynlluniau tymor hir ar gyfer pob un o safleoedd ymwelwyr yr Awdurdod.	<ul style="list-style-type: none"> Cynllun yn ei lle Gweithgareddau i weithredu camau blaenoriaeth yn dechrau 	Gweledigaeth hirdymor yn ei lle ar gyfer y safleoedd i arwain datblygiadau a blaenoriaethau yn y dyfodol ar bob safle.	CRCP L4, B4, HE3, HE6, DE3 LLCGCH 6, 9 CLLSB 6 CC SIG
Partneriaethau Strategol: Cyflawni'r Cynllun Gwarchod Treftadaeth.	<ul style="list-style-type: none"> Cyflawni prosiectau a mentrau ar y cyd 	Mae gan y cymunedau ac ymwelwyr y wybodaeth i atal difrod i safleoedd treftadaeth rhag digwydd.	CRCP HE2, HE3, HE6, HE8 LLCGCH 1, 9 CLLSB 6
Partneriaethau Strategol: Datblygu mwy o gyfleoedd partneriaeth a hyrwyddo ar y cyd gyda darparwyr treftadaeth, safleoedd,	<ul style="list-style-type: none"> Partneriaethau newydd yn eu lle Gwaith hyrwyddo, prosiectau a mentrau ar y cyd yn cael ei gyflawni 	Ymgysylltir â chynulleidfaoedd newydd. Rhennir arfer gorau.	CRCP L4, B4, HE3, HE6, DE3 LLCGCH 6, 9 CLLSB 6

orielau ac amgueddfeydd eraill.			
Prosiect Partneriaeth: Cyfrannu yn y Prosiect Ailddarganfod Cysylltiadau Hynafol.	<ul style="list-style-type: none"> • Canlyniadau'r prosiect wedi'u cyflawni 		
Ffyrdd o Weithio: Datblygu fframwaith ar gyfer Cynllun Mentora Cymraeg i'r staff.	<ul style="list-style-type: none"> • Fframwaith yn ei lle 	Mae gan y staff fwy o hyder a sgiliau i ddefnyddio'r Gymraeg yn y gweithle.	CRCP B4, DE2, DE4 LLCGCH 7 SIG

Ansoddol, Gwerthuso, Adroddiadau	Cyfleoedd Dysgu	Cysylltiadau Polisi
Sylwadau ar Fwrdd Sialc, Trip Advisor ac adborth arall o'r Canolfannau	Dangos dysgu drwy'r addysg hanes a diwylliant a gynigir. Defnyddio'r adborth i wella'r gwaith dehongli hanes a gynigir.	CRCP B4, HE3, DE3, DE4 LLCGCH 6, 9
Canmoliaeth a chwynion – Yr Iaith Gymraeg	Defnyddio'r adborth i wella'r hyn a gynigir yn Gymraeg. Defnyddio canmoliaeth defnyddwyr i helpu i hyrwyddo'r Gymraeg yn gadarnhaol yn fewnol ac yn allanol.	CRCP DE2, DE5 LLCGCH 7 CLLSB 1

Cynllun Rheoli'r Parc Cenedlaethol - Beth fydd yn ymddangos yn gamau ymlaen

Mae ein gweithgareddau yn gymorth gyda'r gwaith o reoli'r amgylchedd adeiledig hanesyddol ac yn codi ymwybyddiaeth o'r amgylchedd hwn ac yn annog bod safleoedd archeolegol yn cael eu rheoli'n rhagweithiol. Mae nodweddion unigryw y safleoedd hyn yn cael eu gwella a'u cadw. Mae pobl yn dathlu'r cysylltiadau rhwng bioamrywiaeth, tirwedd a diwylliant ac yn cael eu grymuso i helpu i warchod a diogelu'r amgylchedd hanesyddol.



Gwaith celf plant ysgol yn cael ei arddangos yn arddangosfa Criw Celf a gynhaliwyd yn Oriel y Parc yn 2018/19.

Amcan Llesiant Byd-eang: Sicrhau bod ein gwaith yn gwneud cyfraniad cadarnhaol at lesiant byd-eang.

Ble ydym ni a'n blaenoriaethau

- ➔ Mae gan Lywodraeth Cymru darged i'r sector cyhoeddus yng Nghymru fod yn garbon niwtral erbyn 2030. Roedd [Datganiad Ysgrifenedig Gwerthfawr a Chydnerth y Llywodraeth](#) yn amlygu ynni gwyrdd a datgarboneiddio fel un o feysydd blaenoriaeth i'r Awdurdodau Parciau Cenedlaethol. Mae'r Awdurdod wedi bod yn hyrwyddo trafniadaeth gynaliadwy drwy roi cyllid tuag at y gwasanaeth bysiau arfordirol drwy'r Bartneriaeth Lonydd Glas. Yn ystod 2018 mae'r Awdurdod hefyd wedi bod yn gweithio gyda Chyngor Sir Penfro i edrych ar ddatblygu rhwydwaith o bwyntiau gwefru cerbydau trydan. Yn 2018 enillodd Castell Caeriw, Oriol y Parc a Chastell Henllys y wobr eco-label Agoriad Gwyrdd i ddarparwyr twristiaeth.

Maes Gwella: Awdurdod Carbon Niwtral a Pholisi Amgylcheddol

Un her allweddol yw sicrhau y gall yr Awdurdod gyfrannu at nod Bwrdd Gwasanaethau Cyhoeddus Sir Benfro o ddod yn sir garbon niwtral. Yn y gorffennol, mae'r Awdurdod wedi gwneud gwaith sylweddol i wneud yr adeiladau yn fwy gwyrdd. Y meysydd sy'n derbyn sylw ac yn ddechrau ar y daith hon yw adolygu effeithlonrwydd adnoddau, rheoli gwastraff a chadwyni cyflenwi, casglu a dadansoddi data a chlustnodi ffyrdd eraill o leihau ein hól troed carbon. Mae bod yn aelod o'r Bwrdd Gwasanaethau Cyhoeddus yn cynnig cyfle i ddysgu oddi wrth Gyrrff Cyhoeddus eraill sydd ar daith debyg.

Ar hyn o bryd mae'r Awdurdod yn adolygu ei bolisi amgylcheddol ac mae wedi clustnodi bod angen mabwysiadu dull mwy integredig a strategol o sicrhau bod y polisi mewn gwirionedd yn cael ei roi ar waith.

- ➔ Mae'r Awdurdod yn parhau i gynnig cyfleoedd i bobl o bob oed ddarganfod, ymgysylltu a dysgu am Rinweddau Arbennig y Parciau Cenedlaethol drwy ein rhaglen o ddiwyddiadau a gweithgareddau a thrwy gynnig deunydd esboniadol ac addysg. Mae ein rhaglen o ddiwyddiadau a gweithgareddau yn galluogi pobl i ddarganfod ac archwilio rhannau o'r Parc na fyddent fel arfer yn mynd iddynt.
- ➔ Ochr yn ochr â'r cyfleoedd hyn mae disgyblion ysgol, cymunedau ac ymwelwyr yn cymryd rhan mewn gofalu am y Parc a monitro newidiadau yn y Parc. Mae'r prosiect Newid Arfordirol yn parhau i ddenu lluniau gan y cyhoedd o'r newid ar ein harfordir. Hefyd mae'r Awdurdod yn cyfrannu at sylfeini tystiolaeth ehangach sy'n helpu i greu darlun hirdymor ac i lywio penderfyniadau polisi o gwmpas cydnerthedd, bioamrywiaeth a newid yn yr hinsawdd.

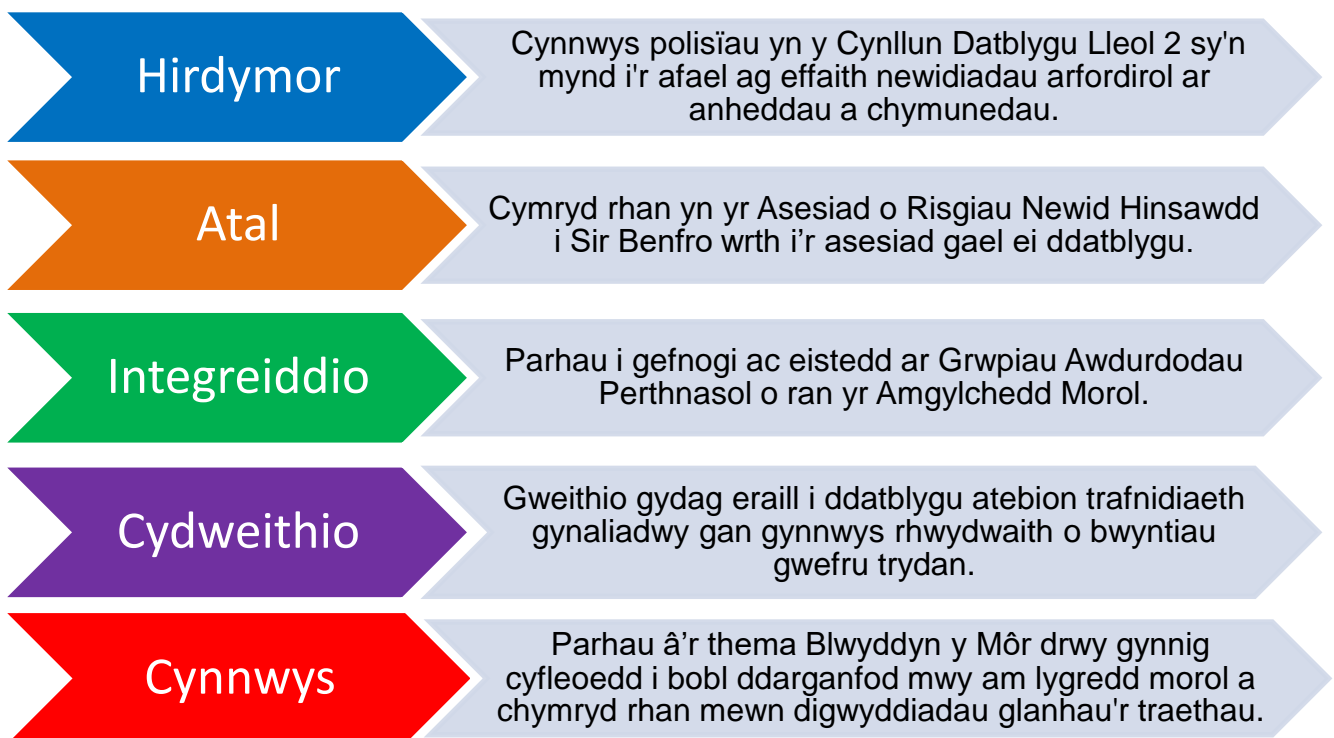
Cynllunio at y Dyfodol: Cynnig Addysg a Dehongli

Mae'r Awdurdod yn cydnabod pa mor bwysig yw adolygu ei ddulliau o sicrhau bod yr hyn y mae'n ei gynnig yn amlygu arfer gorau a datblygiadau ehangach. Mae archwiliad dehongli wedi'i gynnal a bydd yr argymhelliad o'r adroddiad yn dylanwadu ar flaenoriaethau a gwaith yr Awdurdod yn y dyfodol yn y maes hwn. Ar hyn o bryd mae'r Awdurdod yn adolygu'r addysg a gynnigir i sicrhau bod yr addysg yn ymateb i ac yn gyson â "Dyfodol Llwyddiannus" y Cwricwlwm Cenedlaethol newydd fydd ar gael yn

2020 a'i ddefnyddio ledled Cymru erbyn 2022. Fis Ionawr 2019 cynhaliwyd gweithdy fel rhan o'r broses hon gan ddod â staff addysg o bob rhan o'r Awdurdod at ei gilydd.

- ➔ Yn ystod 2018, fel rhan o Flwyddyn y Môr Croeso Cymru, roedd yr Awdurdod wedi cynnal amrywiaeth o weithgareddau i addysgu pobl am lygredd morol. Yn ystod dau chwarter cyntaf 2018/19, roedd 105 o oriau gwirfoddoli a 40 o oriau gweithredu cymdeithasol wedi ymwneud â gweithgareddau glanhau traethau. Mae'r Awdurdod fel parc arfordirol yn dymuno adeiladu ar yr etifeddiaeth hon a pharhau i gynig cyfleoedd i bobl ddysgu mwy am lygredd morol a chymryd rhan mewn glanhau traethau a diogelu'r blaendraeth a'r amgylchedd morol. Hefyd mae'r Awdurdod wedi derbyn cyllid TAIS i'w alluogi i dreialu a datblygu gorsafoedd ail-lenwi poteli dŵr yn y Parc.
- ➔ Law yn llaw â'r gweithgareddau hyn mae'r Awdurdod yn cyfrannu'n strategol at y Grwpiau Awdurdodau Perthnasol ar gyfer Ardal Cadwraeth Forol Arbennig Sir Benfro, Ardal Cadwraeth Arbennig Bae Ceredigion a Safleoedd Morol Ewropeaidd Bae ac Aberoedd Caerfyrddin. Mae'r Awdurdod hefyd yn rhan o Grŵp Llywio Rheoli Ardaloedd Morol Gwarchoddedig Llywodraeth Cymru.
- ➔ Fel Parc arfordirol sy'n ymateb ac yn addasu i effaith erydu arfordirol a chanlyniadau newid yn yr hinsawdd, gan gynnwys canlyniadau llifogydd ar y Parc, mae asedau a chymunedau'r Parc yn hollbwysig. Drwy weithio gyda phartneriaid ar y Bwrdd Gwasanaethau Cyhoeddus, ac wrth fabwysiadu'r Cynllun Datblygu Lleol 2 byddwn yn ceisio cynorthwyo cymunedau a'r Parc i addasu i'r heriau hyn.

Gwneud y 5 Ffordd o weithio yn gymwys i'n gweithgareddau:



Sut fyddwn yn cyflawni ein Hamcan Llesiant Byd-eang		Llewyrchus	Cydnherth	Iachach	Mwy cyfartal	Cymunedau Cydlynus	Diwylliant Bywiog	Cyfrifol ar lefel byd-eang
Awdurdod Carbon Niwtral	Hyrwyddo dulliau carbon niwtral ac effeithlonrwydd adnoddau yn ein gwaith ac o fewn y Parc, gan gynnwys Gwneud ein Ffilyd yn fwy Gwyrdd.	✓	✓	✓	✓	✓	✓	✓
Cludiant Cynaliadwy	Hyrwyddo cludiant cynaliadwy o fewn y Parc.	✓	✓	✓	✓	✓	✓	✓
Ysbrydoliaeth a Dysgu: Rhinweddau Arbennig	Addysgu disgyblion ysgol, cymunedau ac ymwelwyr am Rinweddau Arbennig y Parc drwy weithgareddau, chyfleoedd dehongli a chyfleoedd gwyddor dinasyddiaeth.	✓	✓	✓	✓	✓	✓	✓
Amgylchedd Morol / Blaendraeth	Gweithio gyda phartneriaid strategol, ymwelwyr, gwirfoddolwyr a chymunedau i gyflawni gweithredoedd sy'n helpu i warchod yr Amgylchedd Morol.	✓	✓	✓	✓	✓	✓	✓
Risg Newid yn yr Hinsawdd ac Addasu	Gweithio gyda'r Bwrdd Gwasanaethau Cyhoeddus lleol ac eraill i ymateb i risgiau newid yn yr hinsawdd.	✓	✓	✓	✓	✓	✓	✓

Amcan Llesiant Byd-eang - Fframwaith Perfformiad

Mesur	2016/17 Union	2017/18 Union	2018/19 Targed	2019/20 Targed	Canlyniad	Cysylltiau Polisi
Allyriadau carbon blynyddol Kg	870313 (Dull newydd o gyfrifo)	946712	Meincnodi yn erbyn 2017/18	Meincnodi yn erbyn 2018/19	Yr Awdurdod yn dod yn garbon niwtral. Mae seilwaith yn ei le i gynyddu'r defnydd o gerbydau trydan.	CRCP AW1, CC2 LLCGCH 2, 3, 4, 5 CLLSB 3
% cerbydau yr Awdurdod sy'n hybrid/ trydan	Nid yw'n berthnasol	Nid yw'n berthnasol	Nid yw'n berthnasol	Data Sylfaenol		
# pwyntiau gwefru newydd cerbydau trydan wedi'u cwblhau	Nid yw'n berthnasol	Nid yw'n berthnasol	Nid yw'n berthnasol	Data Sylfaenol		
# sesiynau ysgol newydd wedi'u datblygu	Nid yw'n berthnasol	Nid yw'n berthnasol	Nid yw'n berthnasol	Data Sylfaenol	Mae disgyblion yn elwa ar ein	CRCP DE3, DE5 LLCGCH

# cymryd rhan mewn sesiynau newydd i ysgolion	Nid yw'n berthnasol	Nid yw'n berthnasol	Nid yw'n berthnasol	Data Sylfaenol	cyfleoedd dysgu.	1 CLLSB 1
Sgôr adborth ysgolion ar gyfartaledd (1-11)	Nid yw'n berthnasol	9.9	10	10	Mwy o ddealltwriaeth o rinweddau arbennig y Parc.	CRCP DE3, DE5 LLCGCH 1 CLLSB 1
# cyfranogwyr yn ein rhaglen addysg	10944	10448	Meincnodi yn erbyn 2017/18	Meincnodi yn erbyn 2018/19		
Sgôr adborth y cyhoedd ar gyfartaledd (1-11)	Nid yw'n berthnasol	10.2	10	10		
# y cyfranogwyr yn y rhaglen digwyddiadau a gweithgareddau cyhoeddus	Nid yw'n berthnasol	24220	Meincnodi yn erbyn 2017/18	Meincnodi yn erbyn 2018/19		
# cyfranogwyr yn y digwyddiadau Awyr Dywyll a gynhaliwyd gan yr Awdurdod	Nid yw'n berthnasol	368				
# Croeso Cymru - cyfranogwyr Blwyddyn Darganfod	Nid yw'n berthnasol	4593 (Blwyddyn Chwedlau Cymru)				
# y ffotograffau a gyflwynwyd fel rhan o'r prosiect Arfordir Newidiol	434	629	Meincnodi yn erbyn 2017/18	Meincnodi yn erbyn 2018/19	Cynnydd yn y data a gasglwyd. Mae pobl yn teimlo eu bod yn rhan o'r materion sy'n ymwneud â newid arfordirol, bioamrywiaeth a threftadaeth yn eu hardal leol.	CRCP B1, CC2, DE3, DE5 LLCGCH 1, 3, 9 CLLSB 5, 6
# diwrnodau gwirfoddoli – Arolwg neu Fonitro Cadwraeth Bywyd Gwyllt	Nid yw'n berthnasol	Nid yw'n berthnasol	Data Sylfaenol	Meincnodi yn erbyn 2018/19		
# diwrnodau gwirfoddoli - monitro safleoedd treftadaeth	Nid yw'n berthnasol	Nid yw'n berthnasol	Nid yw'n berthnasol	Data Sylfaenol		
# diwrnodau gweithredu gwirfoddol a chymdeithasol - gweithgareddau glanhau traethau	Nid yw'n berthnasol	Nid yw'n berthnasol	Data Sylfaenol	Meincnodi yn erbyn 2018/19	Mae'r amgylchedd morol a'r blaendraeth wedi gwella drwy weithgareddau sy'n helpu i leihau sbwriel	CRCP AW2 LLCGCH 1, 2, 3, 9 CLLSB 4, 5, 6
# water refill	Nid yw'n	Nid yw'n	Nid yw'n	Data		

stations completed	berthnasol	berthnasol	berthnasol	Sylfaenol	a llygredd morol.	
--------------------	------------	------------	------------	-----------	-------------------	--

Camau Gweithredu	Cerrig Milltir	Canlyniad	Cysylltiadau Polisi
Ffyrdd o Weithio: Adolygu Polisi Amgylcheddol yr Awdurdod a chreu cynllun gweithredu.	<ul style="list-style-type: none"> Polisi Amgylcheddol Diwygiedig a chynllun gweithredu cysylltiedig yn eu lle Gweithgareddau i weithredu camau blaenoriaeth yn dechrau 	Mae'r polisi amgylcheddol a'r dull carbon niwtral yn integredig yn ffyrdd yr Awdurdod o weithio.	CRCP AW1, CC2 LLCGCH 2, 3, 4, 5 CLLSB 3
Ffyrdd o Weithio: Y canolfannau yn ennill gwobr Agoriad Gwyrdd.	<ul style="list-style-type: none"> Gwobr Agoriad Gwyrdd wedi'i hennill ar gyfer 2019 a 2020 		
Cynllunio at y Dyfodol: Archwilio cynhyrchu pŵer Ffotofoltäig ar safleoedd addas yr Awdurdod	<ul style="list-style-type: none"> Safleoedd addas wedi'u clustnodi 		
Partneriaethau Strategol: Cadarnhau cefnogaeth barhaus i'r gwasanaeth bysiau arfordirol (Lonydd Glas).	<ul style="list-style-type: none"> Yr Awdurdod wedi cytuno i barhau â'r cyllid ar gyfer 2020/21 (yn amodol ar drefniadau partneriaeth) 	Mae opsiynau trafniadaeth gynaliadwy ar gael yn y Parc ac yn yr ardaloedd cyfagos.	CRCP L5, AW1, CC1, CC2, DE5 LLCGCH 1, 2, 4, 5 CLLSB 3, 4
Prosiect Partneriaeth: Datblygu rhwydwaith o bwyntiau gwefru cerbydau trydan.	<ul style="list-style-type: none"> Gosod y pwyntiau wedi'i gwblhau Monitro'r pwyntiau yn ei le i lywio gosodiadau pellach 		
Cynllunio at y Dyfodol – Ffyrdd o Weithio: Adolygu a datblygu cynnig addysg sy'n ystyried "Dyfodol Llwyddiannus".	<ul style="list-style-type: none"> Adolygu'r cynnig presennol wedi'i gwblhau Sesiynau newydd wedi'u datblygu Sesiynau newydd wedi'u cyflwyno 	Mae cynnig addysg yr Awdurdod yn parhau i fod yn berthnasol ac yn gyson â "Dyfodol Llwyddiannus." Mae disgyblion yn elwa ar ein cyfleoedd dysgu.	CRCP DE3, DE5 LLCGCH 1 CLLSB 1
Cynllunio at y Dyfodol – Ffyrdd o Weithio: Datblygu cynllun gweithredu ar ddehongli sy'n cyd-fynd ag argymhellion yr archwiliad dehongli.	<ul style="list-style-type: none"> Cynllun gweithredu dehongli yn ei le Gweithgareddau i weithredu camau blaenoriaeth yn cychwyn 	Mae cynnig yr Awdurdod ar ddehongli yn gwella ac yn amlygu arfer gorau a datblygiadau ehangach.	CRCP DE3, DE5 LLCGCH 1 CLLSB 1
Prosiect Partneriaeth: Gorsafoedd Ail-lenwi Dŵr.	<ul style="list-style-type: none"> Gosod gorsafoedd wedi'i gwblhau Monitro gorsafoedd yn ei le i lywio gosodiadau pellach 	Seilwaith yn ei le i gynorthwyo pobl i leihau eu dibyniaeth ar boteli dŵr tafladwy pan fyddant yn ardal y Parc.	CRCP L2, B2, AW2, AW3, DE3, DE5 LLCGCH 1,2,3, 5,6 CLLSB 5, 6
Partneriaethau Strategol: Ymwneud â Datblygu a gweithredu'r	<ul style="list-style-type: none"> Cwblhau prosiect Mapio Gweithgaredd Cymru ac ymgynghori 	Y blaendraeth yn cael ei reoli'n effeithiol gyda manteision cadarnhaol i'r	CRCP L2, B2, AW2, AW3, DE3,

Cynllun Rheoli'r Blaendraeth.	â rhanddeiliaid	ecosystem ac i'r defnyddwyr.	DE5 LLCGCH 2, 3, 5, 6, 9 WBP 2
Partneriaethau Strategol: Parhau i ymgysylltu â Grwpiau Awdurdodau Perthnasol a Grwpiau Morol Llywodraeth Cymru.	<ul style="list-style-type: none"> Mynychu Cyfarfodydd Cymryd rhan mewn prosiectau ar y cyd 	Dulliau strategol o ddiogelu'r amgylchedd morol wedi'i gynnal. Cydymffurfio â'n rhwymedigaethau Awdurdodau Perthnasol.	
Partneriaethau Strategol: Gweithio gyda'r Bwrdd Gwasanaethau Cyhoeddus lleol ar ddatblygu Asesiad Risg Amgylcheddol a Newid Hinsawdd ar gyfer Sir Benfro a chodi ymwybyddiaeth o'r effeithiau yn y dyfodol ymhlith yr Aelodau.	<ul style="list-style-type: none"> BGC - Asesiad Risg Newid Hinsawdd ar gyfer Sir Benfro wedi'i greu Gweithdai ar gyfer yr Aelodau wedi'u cynnal 	Mae'r Awdurdod wedi cyfrannu at ddatblygu Asesiad Risg Amgylcheddol a Newid Hinsawdd ar gyfer Sir Benfro ac mae'r Aelodau yn ymwybodol o'r effeithiau yn y dyfodol.	CRCP L2, B2, AW2, AW3, DE3, DE5 LLCGCH 2, 3, 4, 5, 6, 9 CLLSB 2, 3, 4

Prosiectau'r Dyfodol: Datblygu a chlustnodi ffrydiau ariannu

Prosiect	Canlyniad	Cysylltiadau Polisi
Sioe Deithiol ar y Traeth.	Sioe deithiol ar y traeth wedi'i chynnal sy'n cynyddu gwybodaeth pobl ac yn eu hannog i wella'r amgylchedd Blaendraeth a Morol.	CRCP L2, B2, AW2, AW3, DE3, DE5 LLCGCH 1,2,3, 5,6 CLLSB 5, 6

Ansoddol, Gwerthuso, Adroddiadau	Cyfleoedd Dysgu	Cysylltiadau Polisi
Adborth gan athrawon, disgyblion a phobl sy'n mynychu ein digwyddiadau	Defnyddio adborth i wneud gwelliannau i'r modd yr ydym yn cyflwyno gwasanaethau addysg a gweithgareddau a digwyddiadau	CRCP DE3, DE5 LLCGCH 1 CLLSB 5

Cynllun Rheoli'r Parc Cenedlaethol - Beth fydd yn ymddangos yn gamau ymlaen

Mae gweithgareddau'r Awdurdod yn rhoi grym i fwy o bobl gyflawni dibenion y Parc Cenedlaethol ac yn gymorth i bobl ddarganfod a mwynhau'r Parc Cenedlaethol. Mae'r gweithgareddau yn gymorth i greu economi carbon isel, yn cynyddu ymwybyddiaeth o newid yn yr hinsawdd, ac yn cyfrannu at ostyngiad mewn allyriadau nwyon tŷ gwydr.



Eitemau a arddangoswyd yn Oriol y Parc fel rhan o'r arddangosfa ar 'Yr Arfordir' ar gyfer Blwyddyn y Môr.

Llywodraethu Effeithiol a Chynaliadwyedd Ariannol

Llywodraethu o fewn yr Awdurdod

Mae'r Awdurdod llawn yn cwrdd o leiaf chwe gwaith bob blwyddyn i ystyried materion polisi a gwneud penderfyniadau ynghylch eitemau nad ydynt wedi'u dirprwyo i'r Prif Weithredwr. Mae'r Awdurdod llawn yn pennu'r gyllideb bob mis Chwefror. Mae'r Pwyllgor Rheoli Datblygu yn cwrdd bob chwe wythnos i benderfynu ynghylch ceisiadau cynllunio. Adroddir ar berfformiad gweithredol bob chwarter wrth y Pwyllgor Adolygu Gweithredol gydag adroddiadau cyllid ac archwilio'n cael eu cyflwyno'n chwarterol hefyd i'r Pwyllgor Adolygu Gwasanaethau Corfforaethol ac Archwilio. Gall y ddau bwyllgor adolygu argymhell yr angen am weithredu pellach wrth yr Awdurdod llawn. Hefyd, mae cyfarfodydd Rheolwyr wythnosol a chyfarfodydd Arweinwyr Timau misol yn adolygu perfformiad. Mae'r Pwyllgor Safonau yn cynorthwyo Aelodau'r Awdurdod i gadw at y Cod Ymddygiad ar gyfer aelodau awdurdodau lleol yng Nghymru ac i drefnu bod cyngor a hyfforddiant yn cael eu darparu.

Yn dilyn adolygiad canol tymor mae'r cylch cynllunio perfformiad yn aildechrau i baratoi'r gyllideb a blaenoriaethau corfforaethol ar gyfer y flwyddyn ganlynol gyda chyfres o weithdai a fynychir gan Aelodau.

Ble ydym ni a'n blaenoriaethau

Cynllunio at y Dyfodol: Cynllunio corfforaethol ac ariannol hirdymor a rheoli risg

Mae'r Awdurdod yn cydnabod bod angen iddo gynnal gweithgareddau pellach i gefnogi cynllunio corfforaethol ac ariannol hirdymor, gan gynnwys hwyluso gweithdy i'r Aelodau archwilio meysydd blaenoriaeth yn y dyfodol. Mae archwilwyr mewnol yr Awdurdod wedi argymhell methodoleg matrices risg newydd, ac yn ystod 2019/20 bwriad yr Awdurdod yw mabwysiadu ac ymgorffori'r fethodoleg hon. Bydd yr Uwch Swyddogion yn parhau i gymryd rhan yng nghyfleoedd Llywodraeth Cymru i ymgysylltu ar adael yr Undeb Ewropeaidd a pharatoi ymatebion effeithiol lle bo angen ar ran yr Awdurdod.

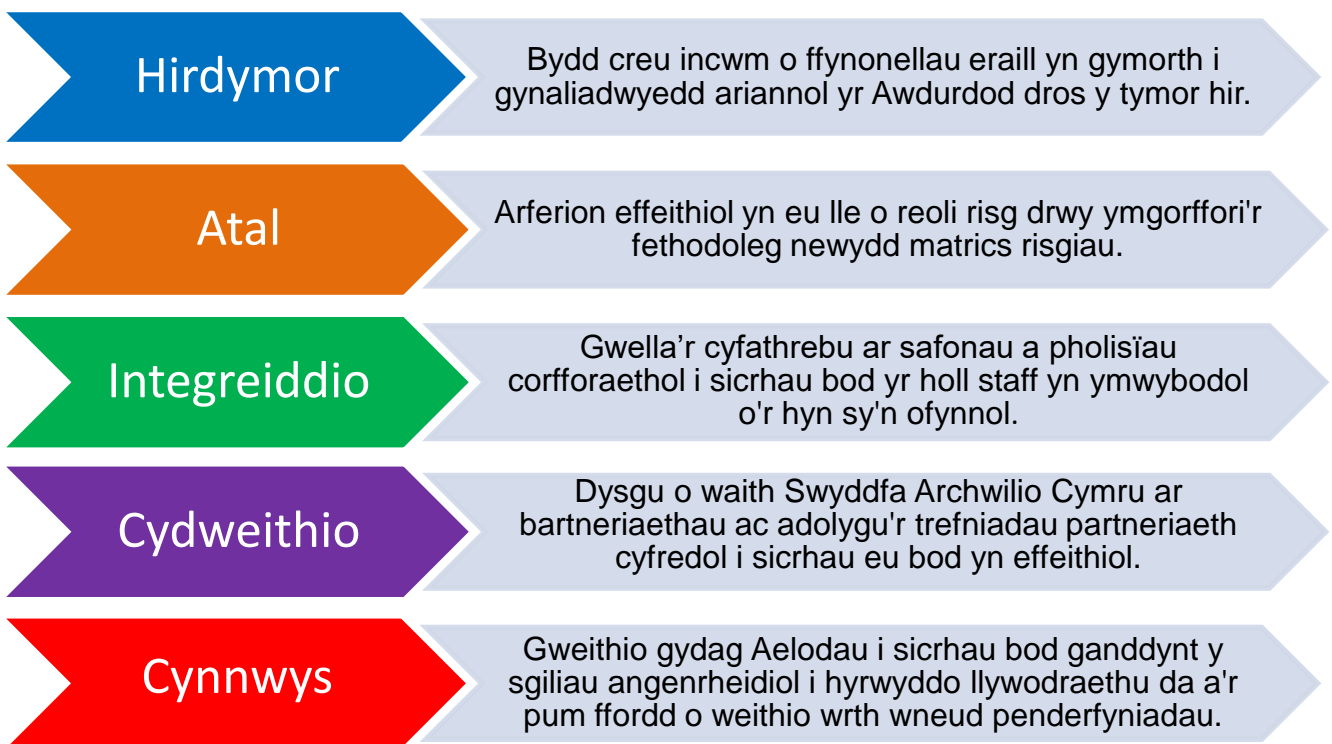
- ➔ Oherwydd yr hinsawdd gyfredol o gwtogi ar adnoddau, mae'r Awdurdod yn cydnabod yr angen i glustnodi a chreu incwm o ffynonellau eraill. Yn 2017/18 roedd yr Awdurdod wedi recriwtio Rheolwr Cyllid Allanol i gynorthwyo gyda'r gwaith o glustnodi a mynd ar drywydd y cyfleoedd hyn, ac mae wedi hwyluso'r gwaith o sefydlu Ymddiriedolaeth Elusennol.
- ➔ Yn ystod 2018/19 roedd gwaith Swyddfa Archwilio Cymru gyda'r Awdurdod wedi edrych ar bartneriaethau APCAP gan ganolbwyntio ar y Fforwm Mynediad Lleol a Phartneriaeth Natur Sir Benfro. Bydd yr Awdurdod yn defnyddio'r adborth o'r gwaith hwn i lywio a datblygu ei waith partneriaeth yn y dyfodol a chynnal adolygiad ehangach o'r ymgysylltu â'r Bartneriaeth gan gynnwys y cymorth a ddarperir, canlyniadau'r ymgysylltu a'r risgiau.
- ➔ Yn 2017/18 collwyd 5.83 o ddiwrnodau gwaith oherwydd absenoldeb salwch fesul gweithiwr. Bydd yr Awdurdod yn parhau i hyrwyddo gweithle iach ac i fonitro digwyddiadau iechyd a diogelwch.

- ➔ Mae'r Awdurdod yn parhau i fod yn ymrwymedig i gynorthwyo'r Aelodau yn eu rôl. Mae archwiliad sgiliau wedi'i gynnal ac yn dilyn cais gan y Gweithgor Aelodau, bydd Pwyllgor yn cael ei sefydlu i ganolbwyntio ar Ddatblygu Aelodau. Y pwyllgor hwn fydd yn pennu ac yn hybu'r camau gweithredu blaenoriaeth ar gyfer yr Awdurdod a'r Aelodau yn y maes hwn.

Maes Gwella: Cyfathrebu safonau a pholisïau corfforaethol

Mae angen gwneud rhagor o waith i sicrhau bod polisïau a safonau corfforaethol yn glir ac yn cael eu cyfleu yn effeithiol i'r staff.

Gwneud y 5 Ffordd o weithio yn gymwys i'n gweithgareddau:



Sut fyddwn yn cyflawni ein Hamcan ar Lywodraethu a Chynaliadwyedd Ariannol		Llewyrchus	Cydnerth	Iachach	Mwy cyfartal	Cymunedau Cydlynus	Diwylliant Bywiog	Cyfrifol ar lefel fyd-eang
Corfforaethol: Cynllunio Hirdymor	Cynnal gweithgareddau i gefnogi cynllunio corfforaethol ac ariannol yn yr hirdymor a rheoli risg. Cymryd rhan yn y cyfleoedd ymgysylltu a gynigir gan Lywodraeth Cymru ar adael yr Undeb Ewropeaidd.	✓	✓	✓	✓	✓	✓	✓
Codi Arian a Chreu Incwm	Codi arian o ffynonellau eraill a chefnogi Ymddiriedolaeth	✓	✓	✓	✓	✓	✓	✓

Sut fyddwn yn cyflawni ein Hamcan ar Lywodraethu a Chynaliadwyedd Ariannol		Llewyrchus	Cydnherth	Iachach	Mwy cyfartal	Cymunedau Cydlynus	Diwylliant Bywiog	Cyfrifol ar lefel fyd-eang
	Elusennol Parc Cenedlaethol Arfordir Penfro yn ei weithgareddau.							
Partneriaethau Strategol	Adolygu ein dulliau o weithio mewn partneriaeth yn dilyn argymhellion Swyddfa Archwilio Cymru.	✓	✓	✓	✓	✓	✓	✓
Gweithlu Cydnherth	Datblygu gweithlu cydnherth, drwy barhau i hyrwyddo gweithle iach, a monitro ac atal digwyddiadau iechyd a diogelwch.	✓	✓	✓	✓	✓	✓	✓
Datblygu Aelodau	Cynorthwyo'r Pwyllgor Aelodau ar Ddatblygu Sgiliau a chefnogi eu gweithgareddau mewn perthynas â Siarter yr Aelodau.	✓	✓	✓	✓	✓	✓	✓
Cydymffurfiaeth a Safonau Corfforaethol	Cydymffurfio â gofynion deddfwriaethol sy'n ymwneud â'r Iaith Gymraeg, Dyletswyddau Cydraddoldeb, Rhyddid Gwybodaeth a Diogelu Data.	✓	✓	✓	✓	✓	✓	✓
Cydymffurfiaeth a Safonau Corfforaethol	Gwella'r modd yr rydym yn dosbarthu gwybodaeth am ein polisiau corfforaethol ymhlith y staff, ac adolygu polisi'r Awdurdod ar gwynion, safonau'r gwasanaeth a chanmoliaeth.	✓	✓	✓	✓	✓	✓	✓

Llywodraethu a Chynaliadwyedd Ariannol – Fframwaith Perfformiad

Mesur	2016/17 Union	2017/18 Union	2018/19 Targed	2019/20 Targed	Canlyniad	Cysylltiadau Polisi
% y prosiectau a flaenoriaethwyd mewn band A gyda chyllid wedi'i sicrhau	Nid yw'n berthnasol	Nid yw'n berthnasol	Nid yw'n berthnasol	Data Sylfaenol	Mae'r sefydliad yn gynaliadwy yn ariannol yn y tymor hir, gan ei alluogi i gyflawni ei amcan llesiant a chyfrannu	CRPC L1, DE5 LLCGCH 9, 10 CLLSB 4
£ o gynllun noddi iet	Nid yw'n berthnasol	Nid yw'n berthnasol	Nid yw'n berthnasol	£6000		

£ Nwyddau yn y Canolfannau	257106.09	243079.76	ol		at gyflwyno Cynllun Rheoli'r Parc Cenedlaethol a Chynllun Llesiant Sir Benfro.	
£ tâl Mynediad i Caeriw ac i Gastell Henllys	180385.45	226558.42	Meincno di yn erbyn 2017/18	Meincno di yn erbyn 2018/19		
£ Incwm Arall y Canolfannau	Nid yw'n berthnasol	71084.39				
£ Incwm rhent caffi - CH ac OyP	Nid yw'n berthnasol	Nid yw'n berthnasol	Data Sylfaenol	Meincno di yn erbyn 2018/19		
£ Incwm gwerthiant Caffi Caeriw	Nid yw'n berthnasol	Nid yw'n berthnasol				
# diwrnodau a gollwyd/cyfwert h amser-llawn	7.82	5.38	Meincno di yn erbyn 2017/18	Meincno di yn erbyn 2018/19	Gellir gwneud ymyriadau lle bo angen.	CRCP DE5 CLLSB 1 CC
# RIDDOR - Rheoliadau Adrodd ar Anafiadau, Clefydau neu Ddigwyddiadau Peryglus	1 (Ambr)	0 (Gwyrdd)	0	0	Sefydlu arferion gweithio newydd neu hyfforddiant lle y bo angen.	CRPC DE5 CLLSB 1 CC
# damweiniau (Anafiadau) - absenoldeb dros 3 diwrnod/hyd at 7 diwrnod	1 (Ambr)	0 (Gwyrdd)	0	0		
# mân ddamweiniau (Anafiadau)	24	22	Nid yw'n berthnasol ol (Tuedd)	Nid yw'n berthnasol ol (Tuedd)		
# difrod i gerbydau	6	12				
# achosion o wrthdaro	1	1				
# diogelu	0	0				
% presenoldeb Aelodau	83.78 (Gwyrdd)	78.88 (Gwyrdd)	75	75	Mae'r Aelodau yn cymryd rhan ac mae ganddynt y sgiliau angenrheidiol i lywio eu penderfyniadau.	CRPC L1, L3, DE5 LLOGCH 9, 10
% presenoldeb Aelodau mewn hyfforddiant	61.46 (Ambr)	63.78 (Ambr)	65	65		
# cwynion ynghylch yr Iaith Gymraeg a wnaed i'r Awdurdod	1	0	Meincno di yn erbyn 2017/18	Meincno di yn erbyn 2018/19	Mae'r Awdurdod yn cydymffurfio â Safonau'r Gymraeg. Gellir rhoi	CRPC DE2, DE4 LLOGCH 7 CLLSB 1

# Cwynion i Gomisiynydd y Gymraeg ynghylch methiant honedig i gydymffurfio â Safonau'r Gymraeg	0	1 (Coch)	0	0	arferion gweithio newydd yn eu lle, lle bo angen. Gall gweithlu'r Awdurdod gyflawni gwasanaethau yn Gymraeg.	SIG
% y swyddi newydd a swyddi gwag a hysbysebwyd â'r Gymraeg yn hanfodol	52.3%	38%	Meincno di yn erbyn 2017/18	Meincno di yn erbyn 2018/19		
# Aseidiadau o Effaith Diogelu Data wedi'u cwblhau	Nid yw'n berthnasol	Nid yw'n berthnasol	Nid yw'n berthnasol	Data Sylfaenol	Mae'r Awdurdod yn cydymffurfio â Diogelu Data, Rhyddid Gwybodaeth, Rheoliadau Gwybodaeth Amgylcheddol a Gofynion Mynediad at Ddata gan y Testun.	CRPC DE5
% yr ymatebion Rhyddid Gwybodaeth o fewn y terfyn amser gofynnol	100% (Gwyrdd)	100% (Gwyrdd)	100	100		
% yr ymatebion Rheoliadau Gwybodaeth Amgylcheddol o fewn y terfyn amser gofynnol	100% (Gwyrdd)	100% (Gwyrdd)	100	100		
% yr ymatebion i Geisiadau Gwrthrych am Wybodaeth o fewn y terfyn amser gofynnol	Ni dderbyniwyd unrhyw geisiadau gwrthrych am Wybodaeth	Ni dderbyniwyd unrhyw geisiadu gwrthrych am Wybodaeth	100	100		
% y sylw cadarnhaol/niwt ral yn y cyfryngau	99.71% (Gwyrdd)	99.45% (Gwyrdd)	80	80	Mae gan randdeiliaid a chymunedau ganfyddiad cadarnhaol am yr Awdurdod.	CRPC DE5

Camau Gweithredu	Cerrig Milltir	Canlyniad	Cysylltiadau Polisi
Cynllunio at y Dyfodol / Ffyrdd o Weithio: Cynnal gweithgareddau i gynorthwyo Gweithgareddau Cynllunio Ariannol tymor Canolig/Hirdymor.	<ul style="list-style-type: none"> Gweithgareddau Cynllunio wedi'u cwblhau Y canfyddiadau wedi'u cyflwyno i'r Aelodau 	Mae cynllun ariannol hirdymor yn ei le a meysydd blaenoriaeth wedi'u clustnodi.	CRPC L1, DE5 LLCGCH 10
Cynllunio at y Dyfodol:	<ul style="list-style-type: none"> Gweithdy i'r Aelodau 	Mae'r Aelodau yn	CRPC L1,

Hwyluso gweithdy Aelodau i edrych ar flaenoriaethau tymor canolig/ hirdymor yr Awdurdod.	wedi'i gynnal	mynegi barn glir i'r swyddogion ar flaenoriaethau tymor canolig a hirdymor yr Awdurdod.	DE5 LLCGCH 9, 10
Cynllunio at y Dyfodol - Strategol: Cymryd rhan yn y cyfleoedd ymgysylltu gan Lywodraeth Cymru ar adael yr UE.	<ul style="list-style-type: none"> Mynychu cyfarfodydd a fforymau Ymatebion i Ymgynghoriadau 	Mae buddiannau'r Parc, yr Awdurdod a'i randdeiliaid yn cael eu hystyried gan wneuthurwyr polisi Cymru a'r DU.	CRPC L1, DE5 LLCGCH 9
Ffyrdd o Weithio: Cynllun 5 mlynedd Sarn Caeriw	<ul style="list-style-type: none"> Mae'r camau ymlaen yn erbyn y cynllun yn cael eu cyflawni 	Mae dull ariannol cynaliadwy yn ei le ar gyfer rheoli'r Sarn.	CRPC L1, DE5 LLCGCH 10
Ffyrdd o Weithio: Mabwysiadu a sefydlu methodoleg newydd ar gyfer rheoli risg.	<ul style="list-style-type: none"> Methodoleg risg newydd yn cael ei defnyddio mewn Pwyllgorau 	Mae prosesau rheoli risg yr Awdurdod yn addas at y diben.	CRPC L1, DE5
Ffyrdd o Weithio: Cynorthwyo Ymddiriedolaeth Elusennol Parc Cenedlaethol Arfordir Penfro gyda'i gweithgareddau i greu incwm sy'n ategu meysydd blaenoriaeth yr Awdurdod.	<ul style="list-style-type: none"> Cymorth yn cael ei roi Cyllid wedi'i sicrhau ar gyfer prosiectau blaenoriaeth 	Mae incwm wedi'i greu o ystod eang o ffynonellau i ategu meysydd blaenoriaeth yr Awdurdod.	CRPC L1, DE5 LLCGCH 10 CLLSB 4
Ffyrdd o Weithio: Argymhellion Swyddfa Archwilio Cymru ar weithio mewn partneriaeth ac i adolygu ein partneriaethau presennol.	<ul style="list-style-type: none"> Argymhellion Swyddfa Archwilio Cymru yn cael eu gweithredu Adolygiad o'r partneriaethau wedi'i gwblhau 	Mae gan yr Awdurdod ddull strategol o weithio mewn partneriaeth ac mae'n hyrwyddo cydweithio effeithiol.	CRPC L1, DE5 LLCGCH 9
Cynllunio at y Dyfodol – Ffyrdd o Weithio: Adolygu'r modd yr ydym yn gweithio gan ganolbwyntio ar systemau digidol cyfredol a chlustnodi bylchau i wella effeithlonrwydd a chydweithio ar draws yr Awdurdod.	<ul style="list-style-type: none"> Yr adolygiad wedi'i gwblhau ac argymhellion wedi'u gwneud Dull newydd wedi'i fabwysiadu 	Mae gan yr Awdurdod arferion gwaith effeithiol yn eu lle sy'n hyrwyddo effeithlonrwydd a chydweithio.	CRPC L1, DE5 LLCGCH 9, 10 CLLSB 4
Ffyrdd o Weithio: Cefnogi Pwyllgor Datblygu Aelodau - Siarter Aelodau.	<ul style="list-style-type: none"> Trefnu Cyfarfodydd y Pwyllgor Cymorth yn cael ei roi yn ôl yr angen 	Mae gan yr Aelodau y sgiliau angenrheidiol i lywio eu penderfyniadau.	CRPC L1, DE5 LLCGCH 9
Ffyrdd o Weithio: Adroddiad perfformiad blynyddol ar Safonau'r Gymraeg	<ul style="list-style-type: none"> Yr adroddiad wedi'i gymeradwyo gan yr APC a'i gyflwyno i'r Comisiynydd Iaith 	Mae'r Awdurdod yn cydymffurfio â Safonau'r Gymraeg.	CRPC DE2, DE4 SIG
Ffyrdd o Weithio: Adroddiad Cydraddoldeb Blynyddol	<ul style="list-style-type: none"> Adroddiad wedi'i gynhyrchu a'i gymeradwyo gan APC fel rhan o'r Adroddiad 	Mae'r Awdurdod yn cydymffurfio â'r Ddeddf Cydraddoldeb.	CRPC DE2, LLCGCH 1 CC

	Blynyddol ar Gyflawni'r Amcanion Llesiant		
Ffyrdd o Weithio: Gwella cyfathrebu'r polisïau a'r safonau corfforaethol i'r staff.	<ul style="list-style-type: none"> Nodiadau atgoffa e-bost ddwywaith y flwyddyn wedi'u cyflwyno Parc Net yn gyfredol 	Mae'r staff yn ymwybodol o'r safonau a'r polisïau corfforaethol, ac adlewyrchir hyn yn yr arferion gwaith.	CRPC L1, DE5 LLCGCH 7, 9, 10 CLLSB 4
Cynllunio at y Dyfodol / Ffyrdd o Weithio: Adolygu'r drefn cwynion, y safonau gwasanaeth a'r ganmoliaeth.	<ul style="list-style-type: none"> Yr adolygiad wedi'i gynnal Argymhellion wedi'u gwneud Dull newydd wedi'i fabwysiadu 		

Ansoddol, Gwerthuso, Adroddiadau	Cyfleoedd Dysgu	Cysylltiadau Polisi
Canmoliaeth a Chwynion	Defnyddio adborth i wneud gwelliannau i'r modd yr ydym yn darparu gwasanaethau.	CRPC DE2, DE5 CC SIG
Adroddiad Blynyddol ar Iechyd a Diogelwch	Llunio'r meysydd blaenoriaeth i gymryd camau gweithredu a datblygu ymyriadau lle bo angen.	CRPC DE5 CC SIG

Beth fydd yn ymddangos yn gamau ymlaen

Llywodraethu: Mae'r Awdurdod â gwell dulliau llywodraethu yn eu lle sy'n ystyried y pum ffordd o weithio, ac mae hyn yn cael effaith gadarnhaol ar waith yr Awdurdod.

Cynllun Rheoli'r Parc Cenedlaethol: Mae'r Awdurdod â gwell trefniadau llywodraethu yn eu lle ac mae'n gynaliadwy yn ariannol gan ei alluogi i barhau i gyfrannu at gyflawni Cynllun y Parc.

Atodiad 1 Amcangyfrif Drafft Cryno - Gwariant Gros 2019/20 ar y 7 Nod Llesiant

		Liewyrchus	Cydnherth	Iachach	Mwy Cyfartal	Cymunedau Cydlynus	Diwylliant Bywiog	Cyfrifol ar lefel fyd eang	Cyfanswm
		19%	16%	13%	11%	12%	16%	11%	100%
000s									
Gwarchod yr Amgylchedd Naturiol		81	236	15	15	20	0	41	409
Gwarchod y Dreftadaeth Ddiwylliannol		0	0	0	0	6	103	5	114
Hamdden a Rheoli'r Parc		156	68	156	68	68	68	73	658
Hybu Dealltwriaeth		235	231	191	159	138	375	151	1480
Parcmy'n, Ystadau a Gwirfoddolwyr		166	166	166	166	166	166	166	1164
Rheoli Datblygu		244	49	24	49	49	49	24	489
Blaengynllunio a Chymunedau		101	73	45	31	73	45	31	401
Cynryciolaeth a Rheolaeth Ddemocrataidd		129	96	129	96	96	96	96	740
Gwasanaethau cymorth		166	166	166	166	166	166	166	1160
Cyfanswm Gwariant Gros Gwasanaethau		1280	1086	893	750	783	1069	754	6615
Incwm o grantiau, ffioedd, taliadau, trosglwyddiadau EMR a.y.b.									-1,673
Ardoll a Grant PC									-3,940
Addasiad nad yw mewn arian parod									-987
Llog Banc									-15
									-6,615

Gellir anfon sylwadau ar y fersiwn hon neu fersiynau eraill o'r Cynllun Corfforaethol i gwybodaeth@pembrokeshirecoast.org.uk gan roi Cynllun Corfforaethol fel pwnc neu gellir ysgrifennu at APCAP, Parc Llanion, Doc Penfro, SA72 6DY.

Os oes angen y ddogfen hon arnoch mewn fformat arall, h.y. testun hawdd ei ddarllen, testun mawr, sain, a fyddech gystal â chysylltu â gwybodaeth@pembrokeshirecoast.org.uk / 01646 624800