

ARDAL GADWRAETH LITTLE HAVEN



ARFARNIAD A CHYNLLUN RHEOLI

Canllawiau Cynllunio Atodol

**Cynllun Datblygu Lleol 2 Awdurdod Parc Cenedlaethol
Arfordir Penfro**

**Dyddiad Cymeradwyo ar gyfer Ymgynghori: 15 Medi 2021
Dyddiad Mabwysiadu: 26ain Hydref 2022**

Cynnwys

Cyflwyniad	2
Datblygiad Hanesyddol ac Archaeoleg.....	6
Dadansoddiad o Gymeriad	8
Yr Ardal Gadwraeth a'i Lleoliad.....	9
Gosodiad y Dirwedd a'r Morlun	28
Canllawiau Lleol a Chynigion Rheoli	33
Datblygiadau newydd o fewn yr ardal gadwraeth	40
Atodiad A: Deddfwriaeth, polisi a chanllawiau cenedlaethol	43

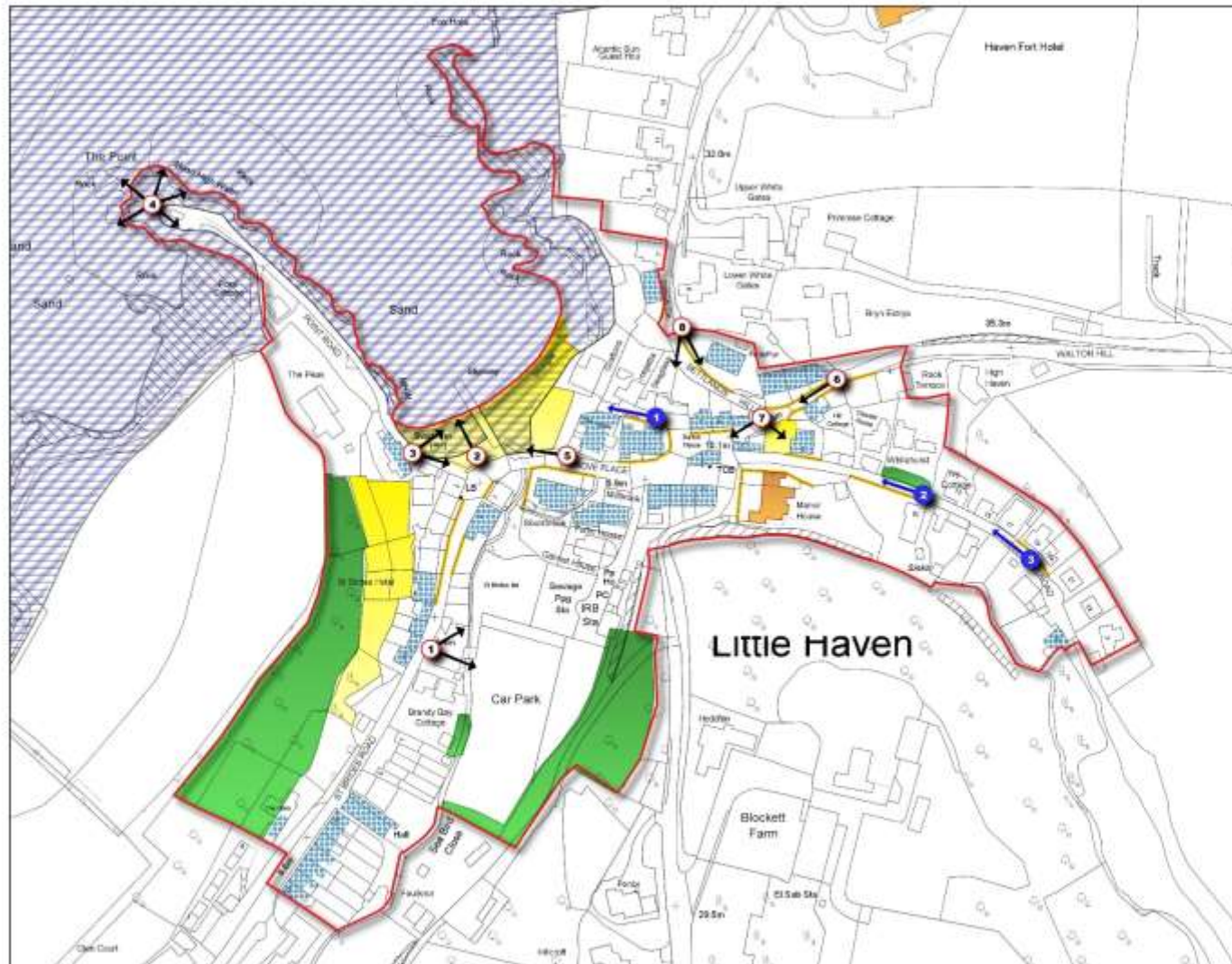
Cyflwyniad

1. Roedd cyflwyno Ardaloedd Cadwraeth yn deillio o'r ymwybyddiaeth gynyddol y gallai ardaloedd cyfan fod o ddiddordeb a gwerth yn ogystal ag adeiladau a choed unigol. Cyflwynwyd Ardaloedd Cadwraeth ym 1967 ac maent bellach yn dod o dan Ddeddf Cynllunio 1990 (Adeiladau Rhestredig ac Ardaloedd Cadwraeth), ac mae'n ofynnol i Awdurdodau Lleol bennu a dynodi 'ardaloedd o ddiddordeb pensaernïol neu hanesyddol arbennig, y mae'n ddymunol cadw neu wella eu cymeriad neu ymddangosiad fel Ardaloedd Cadwraeth.
2. Dynodwyd craidd pentref Little Haven yn Ardal Gadwraeth yn 1998. Ar ôl eu dynodi, mae'n ddyletswydd ar Awdurdodau Lleol i amddiffyn Ardaloedd Cadwraeth rhag datblygiad niweidiol, mae hyn yn cael ei adlewyrchu yn y polisiau sydd wedi'u cynnwys yng Nghynllun Datblygu Lleol y Parc Cenedlaethol. Mae dyletswydd arnynt hefyd i adolygu ffiniau a nodi mesurau posibl ar gyfer gwella a diogelu'r Ardal Gadwraeth.

Gweler Map 1.

3. Yn ychwanegol at y cyfyngiadau cyffredinol ar ddatblygiad a ganiateir ar draws y Parc Cenedlaethol, mae canlyniadau dynodiad Ardal Gadwraeth yn cynnwys y gofyniad am gydsyniad i ddymchwel rhai adeiladau/nodweddion ffiniau a'r gofyniad i hysbysu'r Awdurdod o gynigion sy'n effeithio ar rai coed.
4. Pwrpas arfarniad Ardal Gadwraeth yw diffinio rhinweddau'r ardal sy'n ei gwneud yn deilwng o statws Ardal Gadwraeth. Bydd hyn yn rhoi sail gadarn ar gyfer penderfyniadau rheoli datblygu ac ar gyfer mentrau gwella. Bydd hefyd yn galluogi datblygu fframwaith polisi cadarn ar gyfer rheoli'r ardal yn y dyfodol, lle gellir ystyried cynllunio a cheisiadau a chynigion eraill ar gyfer newid.
5. Gall newidiadau bach i eiddo yn yr ardaloedd cadwraeth gyda'i gilydd erydu eu cymeriad. Mewn rhai Ardaloedd Cadwraeth ym Mharc Cenedlaethol Arfordir Penfro, mae rheolaethau cynllunio ychwanegol dros newidiadau i flaen tai sy'n wynebu priffyrdd a mannau agored. Gelwir y rheolaethau hyn yn gyfarwyddiadau Erthygl 4(2), ac mae angen caniatâd cynllunio i wneud rhai newidiadau. Yn 2015, cadarnhawyd cyfarwyddyd ar gyfer Ardal Gadwraeth Little Haven.
6. Mae adeiladau a ddefnyddir at ddibenion eraill heblaw tai annedd sengl (gan gynnwys Adeiladau Rhestredig) yn parhau i fod yn destun rheolaeth cynllunio/Adeilad Rhestredig llawn.
7. Mae'r rheolaethau cynllunio ychwanegol yn cynnwys:-
 - Ehangu, gwella neu wneud newidiadau eraill i ddrysau a ffenestri
 - Darparu arwyneb solet
 - Codi neu ddymchwel giataiu, ffensys a waliau.
8. Mae'r ddogfen hon yn gweithredu fel a ganlyn:-

- Arfarniad o'r nodweddion amrywiol sy'n rhoi ei ddiddordeb pensaernïol a hanesyddol arbennig i Ardal Gadwraeth Little Haven, y rhagdybiaeth yw eu bod yn cael eu cadw neu eu gwella fel sy'n ofynnol gan ddeddfwriaeth.
 - Cynllun rheoli yn nodi cynigion a all wella cymeriad ac ymddangosiad Ardal Gadwraeth Little Haven.
9. Daw'r rhanddeiliaid perthnasol o'r sectorau preifat a chyhoeddus a bwriedir i'r ddogfen hon gael ei defnyddio gan y ddau.



**Little Haven
Ardal Gadwraeth
Dynodwyd 1998
MAPIAU 1**

- Ardal Gadwraeth/Ardalbeddi Cymreidd
- Adeiladau Rhwybryd
- Gorchymyn Cadw Coed/Coed sy'n twysig i'r Seotiad
- Hendebion Rhestrdedig
- Safle o Odbendaki Dwydddarol Arferiad
- Ardal Cadwraeth Arbennig
- Adeiladau Tirodd
- Adeiladau Ynni Ffotff
- Cwrtlau/Rhyngtadau Allweddol
- Ardaloedd Agored Harffodd
- Cyfle i wellu'r blaen/gwrt/cwrt/Rhyngtadau slopat
- Cyfle i Wellu'r Ardal
- Cyfle i Wellu'r Modurion yn y Maes Cyhoeddus

Golygfa allweddol

1. Golygfyddi i'w gweld o'r Ardal Gadwraeth ar dai daer sy'n codi yn cymysgu Pen-y-fryn a Rock Tarnau.
2. Golygfa o'r blaen dros y troeth i'r môr a'r arfordir yn y pellter.
3. Golygfa o Swan Inn o fynydd yn Ardal Gadwraeth gan gynnwys Grove Place, Castle Inn a thal ar hyd Setlands Hill a Walton Hill.
4. Golygfyddi o'r Pwynt yn rhannu rhan ogleddol o'r Ardal Gadwraeth gan gynnwys Walton Hill, Setlands Hill a Wesley Road gyda chobau yn y pellter. Golygfyddi parhau'n yrru arfordir ar ddrwm Bae Swan Road.
5. Golygfa o'r blaen tuag at Swann Inn ac adeiladau cyfagos wedi'u gosod yn erbyn parth Y Pwynt gyda The Peak i'r wlad yn arnog.
6. Golygfa ar draws oroddi i'r Ardal Gadwraeth sy'n cynnwys oroddi a phwynt gyda gerddi hanes a'r Pwynt yn gefn.
7. Golygfa o ddrwm Setlands Hill i'w gweld Wesley Road ac ar draws ffordd tuag at Strawberry Hill gyda chobau a fferm yn y pellter.
8. Golygfyddi ar ffordd Strawberry Hill o Setlands Hill yn dangos tai seiniu dyffryn coedwig dafn.

Ciciplog ar a gwrthrych/llwyddiwynt ddi-bendeb

1. Ciciplog ar Point Cottage a The Peak a Wesleyo Cottage.
2. Ciciplog ar Wesley Road tuag at The Peak.
3. Ciciplog ar Wesley Road tuag at The Peak.

Disgrifiad gan / Created by: Philip Barker (18/10/2021)
 © Hysbysu'r Cwmni Tarddiad a'r Cwmni Tarddiad / © Crown copyright and database rights Ordnance Survey (30002219), 2021



Cyd-destun y Polisi Cynllunio

10. Mae Atodiad A i'r Canllawiau hyn yn nodi crynodeb o'r ddeddfwriaeth, polisi a chanllawiau cenedlaethol. Mae Polisi 8 Rhinweddau Arbennig y Cynllun Datblygu Lleol 2 yn darparu ar gyfer amddiffyn rhinweddau arbennig y Parc Cenedlaethol. Paratoir y canllaw hwn i gefnogi'r polisi hwnnw yn benodol maen prawf b) sy'n ceisio sicrhau na cholli'r hunaniaeth a chymeriad trefi a phentrefi.

Datblygiad Hanesyddol ac Archaeoleg

11. Cyfeirir at 'Lytel Haven' gyntaf ar fap Christopher Saxton o 1578. Fodd bynnag, mae bodolaeth llawer o lociau amddiffynnol bach a bryngaerau yn cadarnhau bod yr ardal arfordirol wedi'i haneddu a'i thrin yn dda yn ystod yr Oes Haearn. Mae'r garreg Gristnogol Gynnar yn eglwys blwyf Gorllewin Waltwn yn cadarnhau meddiannaeth barhaus, tra bod y patrymau caeau i'r dwyrain a'r de ddwyrain o'r pentref yn arwydd o dyfu agored canoloesol, wedi'i amgáu'n ddiweddarach.
12. Ychydig a wyddys am y pentref cyn y deunawfed ganrif. Cofnodir melin yn 1789, o bosib o darddiad canoloesol, mae ei phentreflys yn dal i oroesi i'r dwyrain o faes parcio'r pentref. Mor hwyr â'r 1830au, roedd y pentref yn cynnwys ychydig yn unig o adeiladau ar gydgyfeiriant pedair lôn. Melino, pysgota a ffermio oedd y prif ddiwydiannau, ond roedd codi glo hefyd yn bwysig. Roedd glo carreg o ansawdd yn cael ei gloddio o'r unfed ganrif ar bymtheg a nodwyd sawl pwll glo gan Lewis Morris yng nghanol y ddeunawfed ganrif. Yn ystod y 1840au, cloddiwyd deuddeg pwll glo bach newydd, heb gydsyniad y tiffeddianwyr absennol, sef Ystâd Goldwyer. Mae'r rhwydwaith o lwybrau a lonydd i mewn i'r pentref yn cynrychioli'r traciau oedd yn cael eu defnyddio i gludo glo i'r blaendraeth. Yn y pentref, roedd yna warysau ac iardiau bach i storio ac allforio glo.
13. Gyda Brighton yn cadarnhau'r ffasiwn am gyrchfannau glan môr, roedd gan Little Haven atyniadau amlwg i'r boneddigion oedd eisiau mynd ar wyliau. Ym 1814, disgrifiodd y Carmarthen Journal Little Haven fel 'man ymdrochi enwog' tra bod Richard Fenton (1810) yn canu clodydd y pentref fel cyrchfan i'r bonedd, a oedd yn treulio y rhan helaeth o'u hafau yno. Ymddengys nad oes llawer o ehangu wedi digwydd fodd bynnag, gyda'r Carmarthen Journal ym 1828 yn nodi bod 'llety prin ar gael'. Ymddengys mai Bridge House oedd un o'r ychydig o dai newydd a adeiladwyd yn y cyfnod hwn - sy'n eithaf arwyddocaol. Erbyn 1841, roedd y Maenordy wedi'i droi'n dafarn. Mae'r Mapiau Degwm yn dangos anheddiad bach yn wynebu'r traeth, gan ymestyn yn fras i'r dwyrain i'r Grove Place presennol ac i'r de ar hyd Heol Sain Ffraid. Gwasgarwyd rhai bythynnod ar Fryn Settlands
14. Ehangwyd yr ardal yn dilyn gwerthu Ystad Broad Haven gan deulu'r Goldwyer yn 1860. Adeiladwyd tai trillawr yng nghanol y pentref ac adeiladwyd Pen Dyffryn fel gwesty bach. Gyda'r dirywiad economaidd yn y 1870au stopiodd gwaith datblygu bron yn gyfan gwbl. Ym 1895, disgrifiwyd y pentref fel 'ychydig o fythynnod pysgotwyr, tafarn gartrefol a llond llaw o dai llety' yn y cyrchfan wyliau mwyaf bychan yma'.
15. Parhaodd Gorllewin Waltwn i wasanaethau fel eglwys y plwyf ac adeiladwyd dau gapel yn Little Haven. Disodlwyd Capel yr Annibynwyr (1812, 1842) gan Seabird Close yn 1973, tra bod y capel Methodistaidd ar Heol Wesleiaidd a adeiladwyd yn 1835 wedi cau erbyn tua 1900. Erbyn troad yr ugeinfed ganrif, roedd yna bedwar tafarn, tri becws, swyddfa bost, siop dhillad a chigydd yn y pentref.

16. Ymhlith yr adeiladau mwy sylweddol mae The Peak, tŷ mawr Edwardaidd wedi'i adeiladu ar y pentir, a Thafarn y Castell, yn wynebu dros y traeth. Mae'r bythynnod cynharach yng nghanol y pentref yn cyferbynnu â'r datblygiad mwy, trillawr nodweddiadol o ddiwedd y bedwaredd ganrif ar bymtheg. Mae Bwthyn yr Heddlu yn oroeswr anarferol o 1850, tra bod pwrpas gwreiddiol yr 'heneb' neu'r 'sgwâr', strwythur carreg hirsgwar mawr ar y Pwynt yn aneglur.

Dadansoddiad o Gymeriad

17. Mae cymeriad Little Haven wedi'i gysylltu'n gynhenid a'i hanes a datblygiad.
 - Mae'r Ardal Gadwraeth o bwysigrwydd hanesyddol eithriadol ac yn cadw llawer o dystiolaeth o'i gorffennol.
 - Cafodd cynllun y pentref ei bennu gan ei leoliad dyffryn dwfn, a wnaeth ymledu yn ddiweddarach ar hyd y pedwar prif lwybr mynediad.
 - Mae'r traeth yn parhau i gael ei ddefnyddio'n weithredol (hamdden).
 - Mae'r pentref gyda'i thair tafarn yn ffurfio rhan allweddol o ddiwydiant twristiaeth y sir.
 - Mae gan yr Ardal Gadwraeth osodiad hyfryd sydd o bwysigrwydd archaeolegol uchel.
 - At ei gilydd mae cymeriad yr adeiladau yn dyddio o'r bedwaredd ganrif ar bymtheg. Mae'r palet pensaernïol yn nodweddiadol yn syml ac yn cynnwys rendro wedi paentio, ffenestri codi a thoeon llechi.
18. Mae'r Ardal Gadwraeth yn cynnwys un **Adeilad Rhestredig**. Dangosir hyn ar y map Ardal Cymeriad, ynghyd ag **adeiladau tirnod** ac **adeiladau cadarnhaol** (adeiladau allweddol heb eu rhestru sy'n gwneud cyfraniad cadarnhaol i gymeriad yr Ardal Gadwraeth).
19. Mae'r map hefyd yn nodi **cwrtlau/ffryntiadau allweddol** (gan gynnwys waliau a rheiliau), **ardaloedd agored hanfodol** a **choed/grwpiau o goed pwysig**.

Yr Ardal Gadwraeth a'i Lleoliad

20. Mae lleoliad y dyffryn dwfn wedi siapio cymeriad unigryw'r Ardal Gadwraeth, i bob pwrpas yn gydlifiad o bedwar llwybr, gyda'r môr yn darparu pumed dull hanfodol o gyfathrebu hanesyddol. Roedd nant y pentref hefyd yn chwarae rhan hanfodol, yn cyflenwi'r ffrwd i'r felin flawd coll. Oherwydd llawr cyfyng y dyffryn, yr unig ffordd y gallai'r pentref ehangu ar ddiwedd y bedwaredd ganrif ar bymtheg oedd i fyny'r allt, ar y llethrau tuag at Aberllydan, Gorllewin Waltwn ac ar hyd Heol Sain Ffraid. Mae hyn yn darparu cyferbyniad rhwng craidd clos y pentref, lle mae'r tai mewn terasau neu grwpiau yn bennaf, a'r gymysgedd fwy gwasgaredig o dai hen a modern uwchben y pentref, a adeiladwyd i ddal golygfeydd o'r môr.
21. Mae ffyrdd troellog y pentref yn rhoi cymeriad cnewyllo i'r Ardal Gadwraeth, wedi'i ganoli ar Dafarn y Castell gyda'r ffyrdd cul yn creu naws anffurfiol gyfyng. Mae'r pentref yn cael golygfeydd o'r llethrau serth a'r pentiroedd, gyda rhai cipolygon dymunol tua'r môr a thua'r tir rhwng eiddo a golygfeydd da ar draws yr Ardal Gadwraeth o Fryn Settlands yn benodol.



Ffigwr 1 - canol y pentref

22. Yn gyffredinol mae'r adeiladau yn sefyll y tu ôl i flaengyrtiau bas, ac mae'r terasau Fictoraidd diweddarach ar hyd Heol Sain Ffraid ac yn Grove Place yn

wynebu'r ffordd yn uniongyrchol. Mae ychydig o eiddo wedi'u gosod mewn tiroedd mwy, gan gynnwys y Maenordy a Whitehurst. Mae'r adeiladau hŷn yn cynnwys bythynnod unllawr a deulawr, gyda'r mwyafrif o'r datblygiad Fictoraidd diweddarach yn codi i drillawr ac eithrio'r teras unllawr ar hyd Heol Sain Ffraid. Mae The Peak yn sefyll allan fel **adeilad tirnod**, wedi'i osod yn amlwg ar y pentir.



Ffigur 2 – Adeilad Tirnod

23. Dim ond y Maenordy sy'n Adeilad **Rhestredig**, ond mae nifer o **adeiladau cadarnhaol** heb eu rhestru wedi'u nodi o ran eu cyfraniad i'r strydlun. Mae'r Ardal Gadwraeth yn breswyl yn bennaf o ran cymeriad, ond mae yna dair tafarn o hyd: y Castell, Tafarn St Brides a'r Alarch.



Ffigwr 3 - adeilad cadarnhaol



Ffigwr 4 - adeilad cadarnhaol



P

Ffigwr 5 - adeiladau cadarnhaol



Ffigwr 6 - adeiladau cadarnhaol

24. Mae nifer o furiau gerddi cerrig/wedi'u rendro (rhai yn cadw gerddi terasog) wedi'u nodi fel **cwrtilau/ffryntiadau allweddol**.



Ffigwr 7 - muriau gerddi

25. Er bod yr Ardal Gadwraeth wedi'i datblygu'n gymharol drwchus, mae topograffi'r pentref yn caniatáu amrywiaeth o **olygfeydd a chipolygon allweddol** o'r harbwr, y traeth a'r arfordir pell, a nodwyd ar Fap 1. Un o'r golygfeydd mwyaf deniadol yw'r un dros y pentref o Fryn Settlands.



Ffigwr 8 - yr olygfa ar draws yr Awdal Gadwraeth o Fryn Settlands

26. Yn yr Awdal Gadwraeth, mae **ardaloedd agored hanfodol** wedi'u cyfyngu i raddau helaeth i'r traeth/ardal Werdd yn ogystal â'r gerddi terasog anarferol uwchben Heol Sain Ffraid, yr olaf yn cynnwys eiddo preifat.



Ffigwr 9 - y traeth



Ffigwr 10 - gerddi Terasog

27. Mae nifer o **goed/grwpiau o goed** yn bwysig i gymeriad yr ardal, gan gynnwys y rhai ar y llethrau uwchben Heol Sain Ffraid a'r rhai ar ymylon y maes parcio.



Ffigwr 11- coed uwchben Heol Sain Ffraid



Ffigwr 12 - coed ar ymylon y maes parcio

28. O ran tir y cyhoedd, mae palmentydd yn brin ar y cyfan, oherwydd y ffyrdd cul. Mae'r palmentydd sy'n bodoli wedi'u gwneud o goncrid neu slabiau/sets concrid. Mae meinciau o amrywiol ddyluniadau a defnyddiau wedi'u gosod yn strategol o gwmpas yr Ardal Gadwraeth. Yn gyffredinol, mae goleuadau stryd yn lampau braced confensiynol wedi'u gosod ar bolion telegraff; mae yna rhai lampau steil Fictoraidd o flaen y Grîn.
29. Mae'r ffactorau negyddol yn cynnwys:-
- Y defnydd o ddefnyddiau, dyluniadau a manylion modern amhriodol.
 - Materion rheoli traffig gan gynnwys tagfeydd yn ystod adegau prysur a gwrthdaro rhwng cerbydau/cerddwyr.
 - Polion trydan/ffôn a gwifrau ymwithiol.



Ffigwr 13 - Gwifrau Grove Place

Deunyddiau adeiladu

Waliau

- Mae bron pob adeilad hanesyddol o rwbel tywodfaen lleol (Cystradau Glo), wedi'u rendro a'u peintio'n bennaf, mae'r traddodiad o liwiau pastel yn dyddio o ganol yr ugeinfed ganrif.
- Rhai manylion styco wedi'u mowldio syml (e.e. 14-20 Heol Sain Ffraid)
- Neuadd Goffa Bowen wedi'i hadeiladu o ddrur rhychiog gyda ffasâd pren ffug.
- Muriâu gardd/cynnal yn bennaf o rwbel agored



Ffigwr 14 -Ffasadau wedi'u rendro St Brides



Ffigwr 15 -Manylion styco



Ffigwr 16



Ffigwr17 - rwbel wedi'i blastro â mortar

Ffenestri

- Mae llawer o'r eiddo wedi cael ffenestri newydd yn y blynyddoedd diwethaf. Yn draddodiadol ffenestri codi 4 cwarel sy'n llithro'n fertigol o ddiwedd y bedwaredd ganrif ar bymtheg, mae'r Maenordy yn cadw enghreifftiau nodweddiadol.
- Ffenestri codi 12 cwarel o'r cyfnod Sioraidd hwyr. Nifer o ffenestri bae ar ogwydd.



Ffigwr 18 - ffenestri godi gyda 12 chwarel



Ffigwr 19 - ffenestri godi gyda 4 chwarel



Ffigwr 20 - ffenestr codi wedi'i gwydro ychydig



Ffigwr 21 - Ffenestr fae ar ogwydd

Drysau

- Mae'r rhan fwyaf o'r eiddo wedi cael drysau newydd, ond mae rhai drysau pren hanesyddol 6 a 4 panel wedi goroesi.



Ffigwr 22 - drws chwe phanel



Ffigwr 23 - Drws pedwar panel

Toeau

- Y rhan fwyaf yn doeau llechi naturiol (yn hanesyddol o Ogledd Cymru)
- Teils crib plaen/gorgyffyrddol yn bennaf.
- Estyll tywydd addurnol ar rai adeiladau, yn cynnwys Pendyffryn



Ffigwr 24- to yn defnyddio llechi lleol



Ffigwr 25 - To o lechi Gogledd Cymru



Ffigwr 26 - to wedi'i growtio â sment



Ffigwr 27 – estyll rhwylllog

Simneiau

- Yn nodweddiadol naill ai wedi rendro neu o frics agored gyda phennau corbelog.
- Rhai cynn wedi'u hadeiladu o rwbel (y math amlycaf yn ôl pob tebyg cyn iddynt gael eu newid am frics mwy gwydn)
- Potiau modern at ei gilydd.



Ffigwr 28 - corn simdde carreg, Grove Place



Ffigwr 29 - corn simdde brics

Ffiniau

- Mae gan sawl adeilad furiau terfyn sy'n diffinio cyrtiau blaen neu erddi. Yn nodweddiadol mae'r rhain wedi'u hadeiladu o gerrig, naill ai agored neu wedi'u rendro a'u paentio.
- Mae rhai muriau cerrig o'r bedwaredd ganrif ar bymtheg wedi goroesi yn gyfan, gyda chopinau '*cock and hen*' nodweddiadol.



Ffigwr 30 - muriau gardd wedi'u rendro



Ffigwr 31 - muriau a giât traddodiadol

Gosodiad y Dirwedd a'r Morlun

30. Mae traeth Little Haven yn gorwedd o fewn Ardal Cadwraeth Arbennig Forol Sir Benfro a Safle o Ddiddordeb Gwyddonol Arbennig Aberbach-Little Haven.
31. Mae Asesiad Cymeriad Tirwedd Awdurdod y Parc Cenedlaethol (Bae Sain Ffraid) ac Asesiad Cymeriad Morlun (Dwyrain Dyfroedd Arfordirol Bae Sain Ffraid) yn nodi dylanwad y môr ar y dirwedd donnog ysgafn gyda'i phatrwm mynych o gilfachau creigiog bach a thraethau tywodlyd llydan. Gorwedda Little Haven mewn cilfach o'r fath, gan gyferbynnu'n llwyr gyda thraeth tywodlyd llydan Aberllydan. Mae'r dirwedd yn llawn archaeoleg, yn cynnwys olion y diwydiant glo.
32. Mae'r **golygfeydd amlwg** i mewn i'r Ardal Gadwraeth yn amrywio'n ddramatig o wahanol ddynesyfeydd tua'r tir. O Orllewin Waltwn mae yna olygfeydd pell o'r môr cyn y rhediad dramatig i lawr i ganol y pentref. O Heol Sain Ffraid, mae'r lôn suddedig yn darparu dynesfa wahanol heibio i dai modern i lawr i'r tai teras gyda golygfeydd o Fryn Settlands yn y cefndir. O Fryn Settlands, mae golygfeydd o'r ffermydd a'r caeau uwchben y pentref a'r môr ei hun yn ildio gyda disgyniad i olygfeydd gwych ar draws llawr y dyffryn a chopauon to'r Ardal Gadwraeth.
33. Tra yn yr Ardal Gadwraeth, mae golygfeydd o'r môr yn gyfyngedig i raddau helaeth, ond mae'r môr yn hollbresennol mewn sain ac arogl. O'r môr ei hun, mae'r pentref wedi'i fframio rhwng pentiroedd creigiog, yn swatio'n ôl i'r dyffryn gyda'r bryniau cyfagos yn ffurfio cefndir gwyrdd.



Ffigwr 32 - golygfa o Little Haven



Ffigwr 33 - Yr olygfa i lawr i Fryn Waltwn



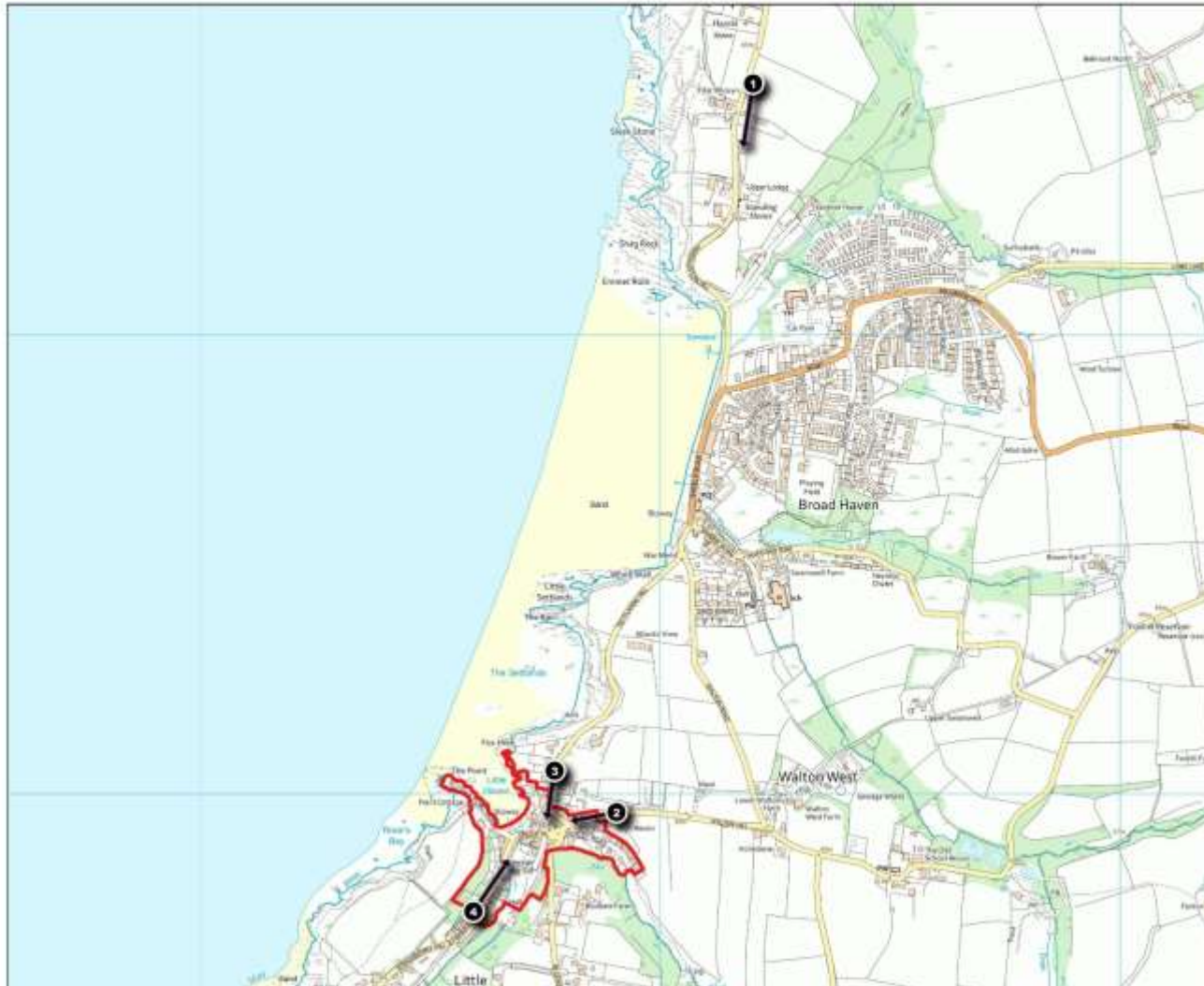
Ffigwr 34 - golygfeydd o'r môr o'r Pwynt

34. O'r Ardal Gadwraeth ei hun mae yna nifer o **olygfeydd allweddol**. Mae'r rhain yn cynnwys golygfeydd o'r môr o'r llithrfa a golygfeydd panoramig o'r Pwynt. Amlinellir y rhain ar Fap 1.
35. Hefyd i'w gweld ar Fap 1 mae **cipolygon allweddol** o'r tu mewn i'r Ardal Gadwraeth tuag at wrthrychau/tirnodau/pwyntiau o ddiddordeb. Mae'r rhain yn cynnwys cipolygon o Heol Wesley i'r Brig a'r môr.



Ffigwr 35 - Cipolwg i lawr Heol Wesley

Map o Olygfeydd Amlwg Little Haven



Little Haven Ardal Gadwraeth Dynodwyd 1998 MAPIAU 2

1. Golygfa o Westy'r Haven Fort, y Fyrin a "The Peak" wedi'u gosod yn erbyn cefndir arfordrol.
2. Golygfa o Walton Hill o'r môr a phentroedd wedi'u gorchuddio â phlysgeydd, odd i lawr yn sydyn i'r pentref gan eddych i lawr kuag at "The Peak" a thro y toeau'n gyffwrdd!
3. Golygfa gyffwrddig o Setlands Hill. Wn gwel gyda thafnelli ochr isdd yn eddych i lawr i'r dyffryn coedlog, golygfeydd o gaeau a ffermyd ar bentroedd uwchben.
4. Golygfeydd o Strawberry Hill. Golygfa i lawr stryd y pentref gyda bythynod ar yr ochr ddeyrnol a llettrau wedi'u gorchuddio â chnod i'r gorllewin.



Little Haven

Ardaloedd anghysbell sy'n bwysig i leoliad a chymeriad yr Ardal Gadwraeth



Little Haven Ardal Gadwraeth Dynodwyd 1998 MAPIAU 3

- A. Mae caeau a choelir i'r gogledd o Strawberry Hill yn gefndir pwysig i'r Ardal Gadwraeth wrth edrych amrynt o Walton Hill
- B. Ochrau'r dyffryn ar hyd Wesley Road yn bwysig i leoliad y rhan hon o'r Ardal Gadwraeth, Blockett Farm i'w gweld yn amlwg
- C. Mae lletiau arfordirol yn gefndir deniadol i'r Ardal Gadwraeth wrth edrych amrynt o'r gorllewin; Gwesty'r Haven Fort i'w gweld yn amlwg. Mae caeau i'r gorllewin o Walton Hill yn gefndir i'r Ardal Gadwraeth wrth edrych amrynt o'r Pwyt
- D. Gardd lawnt Hillcroft; lleoliad gwyrdd pwysig i'r maes parcio
- E. Traeth Little Haven i'r distyll cymedrig
- F. Bae Sheepwash

Canllawiau Lleol a Chynigion Rheoli

36. Gall addasiadau modern amhriodol effeithio'n andwyol ar ymddangosiad golygon adeiladau a gallant hefyd fod yn niweidiol yn gorfforol i'r adeiladwaith hanesyddol. Ymhlith y nodweddion gwreiddiol pwysig sydd dan fygythiad o addasiadau o'r fath mae blaenau siopau, ffenestri codi pren, drysau a chasinau drysau, canllawiau haearn bwrw, rheiliau, nwyddau dŵr glaw, a photiau a chyrn simnai. Mae'n bwysig, felly, bod perchnogion a deiliaid eiddo yn mabwysiadu'r dull cywir o atgyweirio ac ailosod y nodweddion hyn. Mae cronni manylion bach ar y strydlun yn rhan annatod o'i gymeriad ac mae angen gofal arbennig i'w gwarchod.
37. Dylai'r gwaith arfaethedig gynnwys asesu pob safle ac adeilad o ran ei gyfraniad at gymeriad ac ymddangosiad yr Ardal Gadwraeth, ei werth hanesyddol, ei ffurf adeiladu a'i berfformiad technegol, gan gynnwys presenoldeb diffygion neu unrhyw fygythiadau eraill i oroesiad ei adeiladwaith. Dylid ceisio cyngor arbenigol ar bob prosiect mawr, yn ddelfrydol gan bensaer, syrfëwr adeiladau neu gynllunydd sydd â phrofiad o weithio yn yr amgylchedd hanesyddol. Dylid ceisio cyngor arbenigol ar bob prosiect mawr, yn ddelfrydol gan bensaer, syrfëwr adeiladau neu gynllunydd sydd â phrofiad o weithio yn yr amgylchedd hanesyddol. Dylai unrhyw waith i adeiladau mwy ac adeiladau o werth hanesyddol eithriadol fod yn seiliedig ar gynllun cadwraeth a ymchwiliwyd yn gynhwysfawr, yn seiliedig ar Egwyddorion Cadwraeth Cadw ar gyfer Rheoli'r Amgylchedd Hanesyddol yn gynaliadwy yng Nghymru <https://cadw.gov.wales/historicenvironment/conservation/conservationprinciplesDLE/u400<3inneach>
38. Nid yw dynodiad Ardal Gadwraeth yn atal newid ond mae'n ffurfio fframwaith i'r dref ddatblygu ynddo heb golli unrhyw un o'r priodoleddau sy'n ei gwneud yn arbennig.

Adeiladau Rhestredig a Henebion Cofrestredig

39. Mae'r rhain yn ddarostyngedig i reolaethau o dan ddeddfwriaeth ar wahân. Mae rheolaeth adeilad rhestredig yn cael ei weithredu gan Awdurdod y Parc Cenedlaethol, a rheolaeth Henebion Cofrestredig gan Cadw. Mae rhestru adeiladau yn cynnwys eu tu allan, y tu mewn a'r cwrtiau hanesyddol (y myth cyffredin yw bod rhestru'n berthnasol i ffasadau yn unig).

Cynnal a Chadw

40. Gwneud gwaith cynnal a chadw rheolaidd i adeilad yw'r ffordd orau a mwyaf economaidd o gadw ei adeiladwaith. Cyfrifoldeb perchnogion a phreswylwyr yw gofalu am adeilad. Bydd adeilad sy'n cael ei edrych ar ei ôl yn cadw ei werth a bydd yr angen am waith atgyweirio helaeth yn cael ei osgoi. Y mater pwysicaf yw amddiffyn rhag dŵr a thamprwydd. Y pethau cyntaf y dylid eu hatgyweirio yw toeau, landeri a pheipiau dŵr. Efallai y bydd perchnogion adeiladau mawr

yn ystyried creu cynllun cynnal a chadw yn seiliedig ar archwiliadau gweledol blynyddol ac arolwg manwl bob pum mlynedd.

Gwaith cynnal a chadw o ddydd i ddydd

41. Dylai perchnogion adeiladau a phreswylwyr sicrhau bod y tasgau canlynol yn cael eu gwneud yn rheolaidd:
- **Clirio dail a malurion** yn enwedig ar ôl yr hydref a chanolbwyntio'n benodol ar gwteri a nwyddau dŵr glaw. Cyfnod o law trwm yw'r amser gorau i weld unrhyw ddiffygion.
 - **Rheoli twf planhigion** sy'n gallu cyflymu dirywio ac weithiau achosi niwed i strwythur adeiladau. Dylid lladd eiddew trwy ei dorri wrth ymyl y ddaear a gadael iddo wywo cyn ceisio tynnu'r gwreiddiau o'r wal. Mae angen defnyddio chwynladdwr i gael gwared ar falerian.
 - **Chwilio am ymosodiadau gan bryfed a ffyngau** sy'n gallu cael eu hachosi gan dampwrydd ac awyru gwael.
 - **Gwirio awyru** i sicrhau nad yw unrhyw ddellt sy'n awyru manau o dan y lloriau wedi'u blocio. Gall diffyg awyru arwain at amodau lle gall pydredd ffwngaidd gydio.
42. Dylai gwaith cynnal a chadw rheolaidd leihau'r angen am atgyweiriadau mawr i'r holl adeiladau a dylai atgyweirio nodweddion gwreiddiol fod yr opsiwn cyntaf i'w ystyried bob amser. Fodd bynnag, bydd rhai elfennau yn cyrraedd diwedd eu hoes yn y pen draw, ac os felly bydd yn rhaid ystyried ailosod gan ddefnyddio deunyddiau traddodiadol a thechnegau atgyweirio profedig. Y dewis arall yw colli gwerth hanesyddol adeiladau unigol ac erydiad graddol diddordeb arbennig yr ardal gadwraeth. Pwrpas atgyweirio unrhyw adeiladau yn yr ardal gadwraeth yw atal, neu arafu o leiaf, y broses o bydru heb niweidio na newid nodweddion sy'n cyfrannu at ei bwysigrwydd hanesyddol/pensaernïol. *Gall diffyg gwaith cynnal a chadw parhaus arwain at ddirywiad yn adeiladwaith yr adeilad, er enghraifft, os oes gwteri ar goll neu os na chaiff toeon sy'n gollwng eu hatgyweirio, sy'n golygu bod dŵr yn treiddio i rannau o'r adeilad sydd dan fygythiad.*

Toeau

43. Toeon ardal drefol sy'n ffurfio'r nenlinell a phroffil gweledol strydlyn ac mae'n rhan bwysig iawn o'i hunaniaeth. Y cyfuniad o ddeunyddiau, manylion, ffurf a chasgliad sy'n creu'r 'het', sy'n eistedd uwchlaw'r adeilad ac sy'n hanfodol i'w gymeriad. Er nad yw llawer o'r manylion yn weledol ar lefel y stryd bob amser, mae'r topograffi lleol yn caniatáu golygfeydd tuag at, ar draws a thros y toeon o rannau gwahanol o'r dref. Mae'r to, yn ôl ei natur, yn rhan hanfodol o amddiffynfa adeilad rhag y tywydd ac, fel y cyfryw, dyma un o'r ardaloedd pwysicaf i ganolbwyntio gwaith cynnal a chadw ac atgyweirio arni.

Gorchuddion Toeon

44. Mae'r rhan fwyaf o eiddo'n defnyddio llechi naturiol, a dylid defnyddio'r rhain ar gyfer unrhyw waith atgyweirio neu ddisodli. Dylai cribau, bargodion a manylion

eraill gael eu gosod mewn mortar gydag uniadau bôn. Nid yw'n briodol defnyddio teils concriid a chlai.

45. Mae llechi naturiol wedi'u mewnfario sy'n cyd-fynd â lliw llwyd neu gruglas y llechi Cymreig gwreiddiol yn ateb mwy cost-ffeithiol, ond mae'n bwysig cael y llechi o chwarel ag enw da er mwyn osgoi problemau tymor hwy sy'n gysylltiedig â chydnewydded pan fydd y llechi'n cael eu treulio gan y tywydd. Mae llechi artiffisial, er eu bod weithiau'n anodd eu gwahaniaethu oddi wrth ddeunydd naturiol pan fyddant yn newydd, yn hindreulio mewn ffordd wahanol a bydd, dros amser, yn ymddangos yn wahanol i'r cynnyrch go iawn. Os caiff y to ei inswleiddio, dylid ei osod ar lefel y nenfwd, neu rhwng y trawstiau, os yw'r awyru yn ddigonol (drwy fylchau yn y bondo, nid tyllau aer sy'n cael eu gosod ar oledf y to). Bydd inswleiddio ar ben y trawstiau yn codi proffil y to gan arwain at broblemau posibl mewn manylion yn y bondo a lle mae'n ffinio ag adeiladau eraill. Fodd bynnag, gall cyflwyno lefelau uchel o inswleiddio i adeiladau hŷn achosi anwedd a dirywiad dilynol.

Ffenestri to a dormerau

46. Pan gaiff croglofftydd eu trawsnewid a bod angen ffenestri to neu ddormerau, dylid eu gosod fel arfer ar gefnluniau gan eu bod yn torri ar draws llinell barhaus goledf y to ar ochr y stryd. Dylid osgoi ffenestri dormer newydd, lle nad oedd dormerau yn bodoli o'r blaen, lle y bo'n bosibl, gan eu bod yn effeithio'n andwyol ar broffil y to, a maint a chydbwysedd ffurf a chasgliad yr adeilad. Lle mae dormerau gwreiddiol yn bodoli, dylid hefyd osgoi unrhyw newidiadau i'r mesuriadau a'r maint cyffredinol. Dylid ystyried defnyddio fersiynau modern o ffenestri to haearn bwrw cynnar (i'r mesuriadau a'r maint cywir, ynghyd â bar gwydro fertigol) er mwyn cadw cymeriad y to cymaint â phosibl. Mae gan lawer o weithgynhyrchwyr ffenestri Ffenestri To Cadwraeth gwyr dwbl arbennig, sydd wedi'u cynllunio i eistedd ar arwyneb y to.

Simneiau a Chyrn Simneiau

47. Mae cyrn a photiau simnai yn ychwanegu at ddiddordeb ac amrywiaeth y nenlinell a'r strydlun. Dylid cadw simnai a'u hatgyweirio gan osod potiau clai newydd yn ôl yr angen. Pan fydd corn gwreiddiol wedi'i wneud yn fyrrach, yna dylid ei ailadeiladu i'w uchder gwreiddiol. Lle na cheir unrhyw dystiolaeth bod patrwm y corn gwreiddiol yn bodoli, dylid cadw at yr arddull lleol, yn nodweddiadol gyda chysiau corbelog yn y bargodi ar y pen. Mae'r mwyafrif o gyrn simnai o frics coch, ond beth bynnag fo'r deunyddiau, dylid dilyn yr adeiladwaith gwreiddiol.

Panelli Solar Dŵr Poeth a Phaneli Solar Ffotofoltäig

48. Bydd yr angen i hyrwyddo effeithlonrwydd ynni yn cael ei gydbwysu yn erbyn yr angen i amddiffyn cymeriad ac ymddangosiad yr ardal wrth ddelio â chynigion ar gyfer paneli solar mewn Ardaloedd Cadwraeth. Oherwydd sensitifrwydd yr Ardal Gadwraeth i addasiadau modern, bydd angen ystyried lleoliad a dyluniad y paneli yn ofalus.

49. Serch bod y deiliad tŷ cyfredol wedi cael hawliau datblygu, bydd gofyn ystyried gosod offer microgynhyrchu ar brif weddau adeiladau neu mewn lleoliadau amlwg o fewn Ardaloedd Cadwraeth yn ofalus. Dylid ystyried lleoliadau amgen yng nghefn adeiladau, ar dai allan atodol neu wedi'u gosod ar y ddaear, lle na fyddai'r paneli yn weladwy o'r briffordd. Ni ddylai paneli estyn allan fwy na 200mm o'r to neu arwyneb y wal. Mae llechi solar a nifer gynyddol o gynnyrch o 'ystod dreftadaeth' ar gael.
50. Dylai'r paneli fod o liw tywyll a dylai'r fframiau fod yn ddu mat neu lwyd. Dylid osgoi paneli glas lliw golau safonol gyda fframiau llwyd golau adlewyrchol.

Landeri a Pheipiau Dŵr

51. Dylid ystyried defnyddio landeri haearn bwrw traddodiadol (neu alwminiwm bwrw) wrth adfer adeiladau treftadaeth. Dylid defnyddio landeri hanner crwn syml bob amser ar adeiladau cynharach. Mae landeri patrwm hanner crwn ac ogee yn addas ar gyfer adeiladau diweddarach. Nid yw deunyddiau uPVC rhatach mor gryf ag haearn bwrw neu alwminiwm bwrw ac maent yn fwy agored i effaith a difrod tywydd, yn ogystal â chamdroad, sydd weithiau'n effeithio ar raddiant a chwyp naturiol landeri gyda'r risg o ganlyniad o ollyngiadau a threiddiad dŵr i mewn i adeiladwaith yr adeilad. Gall uPVC o ansawdd uwch fod yn addas mewn cyd-destun modern neu i weddau llai.

Ffenestri a gwydro

52. Ffenestri yw 'llygaid' adeilad a chanolbwynt ei gymeriad. Ffenestri codi llithro â hongiad dwbl sydd i'w gweld yn bennaf yn yr ardal gadwraeth. Mae newidiadau i fesuriadau agoriadau ffenestri a/neu'r ffenestri eu hunain yn anochel yn cael effaith andwyol ar ffasâd yr adeilad yn gyffredinol. Dylid osgoi ymgorffori holltau awyru, oherwydd eu heffaith andwyol ar y cymeriad cyffredinol.
53. Dylid cadw ffenestri codi gwreiddiol bob amser a'u hatgyweirio, oni bai bod hynny'n hollol anymarferol. Anaml y bydd angen gosod rhai newydd yn eu lle. Mae dadfeiliad fel arfer i'w weld o gwmpas y siliau lle gellir asio pren newydd i mewn. Mae'r gwydr crwm neu'r gwydr silindr gwreiddiol yn deneuach gydag arwyneb mwy anwastad o gymharu â gwydr nofiol modern gan roi adlewyrchiadau mwy cynnil, a lle mae wedi goroesi, dylid ei gadw bob amser. Mae'n debygol y bydd angen pwysau ffenestr trymach ar wydr modern trymach er mwyn gwrthbwysu'r ffenestr. Pan fydd yn rhaid gosod ffenestr newydd, yn hytrach na'i hatgyweirio, dylai'r ffenestr newydd fod yn un pren a dylai gyd-fynd yn union â'r ffenestr wreiddiol. Lle bo gwydr dwbl yn bosibl, rhaid rabelu'r unedau wedi'u selio yn draddodiadol a rhaid iddynt fod o fanyleb fain er mwyn caniatáu manylion saernïaeth main traddodiadol. Dylid cadw silliau ffenestr llechi gwreiddiol lle y bo'n bosibl.
54. Mae cael gwared â ffenestri anghydnaws nad ydynt yn wreiddiol i'r adeilad, a gosod rhai i efelychu'r math a'r patrwm hanesyddol yn cael ei annog. Pan fydd y ffenestri gwreiddiol wedi cael eu newid yn amhriodol, bydd ffenestri o ddeunyddiau anhraddodiadol sy'n efelychu'r dyluniad gwreiddiol yn cael eu

hystyried yn ffafriol, yn amodol ar gytuno ar y fanyleb fanwl. Bydd angen caniatâd cynllunio o fewn Erthygl 4(2).

55. Lle mae deiliaid tai yn dymuno efelychu ffenestri anhraddodiadol presennol, ni fydd angen caniatâd cynllunio ar yr amod bod y ffenestri yn dyddio cyn dynodiad yr ardal gadwraeth a chynigir atgynyrchiadau union gywir.
56. Pan fydd y ffenestri gwreiddiol neu hanesyddol wedi goroesi ac mae posib eu hatgyweirio a'u huwchraddio, ni roddir caniatâd cynllunio i ailosod deunyddiau eraill o fewn Erthygl 4 (2).

Drysau

57. Mae llawer o'r materion sy'n berthnasol i ffenestri a gwydro hefyd yn berthnasol i ddrysau. Lle y bo'n bosibl, dylid cadw ac atgyweirio drysau pren traddodiadol. Pan fo angen, dylai drysau newydd ddilyn arddull y drws gwreiddiol os yw'n hysbys, neu dylai gyd-fynd â'r cyfnod adeiladu gwreiddiol. Er bod patrymau drysau traddodiadol, ar y cyfan, yn fwy amrywiol na ffenestri, mae rhai egwyddorion cyffredinol yn berthnasol. Nid oedd drysau ffrynt wedi'u gwydro fel arfer, pan oedd ganddynt ffenestri linter uwchlaw, er bod gan eiddo Fictoraidd ac Edwardaidd diweddarach wydr barugog a/neu addurnedig yn lle'r paneli uchaf. Rhaid cadw, atgyweirio a chynnal a chadw ffenestri linter, casinau drysau a nodweddion ategol eraill bob amser. Mae cynllun ac arddull y gwaith haearn hefyd yn bwysig a dylai gyd-fynd â chynllun ac arddull y drws gwreiddiol. Dylid osgoi handlenni lifer allanol.
58. O fewn Erthygl 4 (2), nid oes angen caniatâd cynllunio ar gyfer atgyweirio neu ailosod drws hanesyddol sydd union yr un fath â'r hen un a lle mae deiliaid tai yn dymuno atgynhyrchu drysau anhraddodiadol presennol, ni fydd angen caniatâd cynllunio ar yr amod bod y drysau yn dyddio cyn y dynodiad ardal gadwraeth a bod union atgynyrchiadau yn cael eu cynnig.

Portshys a chanopiâu

59. Dylai portshys a chanopiâu adlewyrchu traddodiadau lleol o symlrwydd a defnyddioldeb, gyda chanopiâu gwastad, neu gyda bracedi neu doeon ar oledd. Dylid atgyweirio neu adfer casinau drws mwy addurnedig.

Mynediad i bobl anabl

60. Mae angen darparu mynediad i bobl anabl, er mwyn cydymffurfio â deddfwriaeth hygyrchedd. Mae bob amser yn bwysig sicrhau y caiff y rheoliadau a'r canllawiau ategol eu dehongli'n gywir ar gyfer Adeiladau Rhestredig ac Ardaloedd Cadwraeth. Lle y gwneir gwaith o'r math hwn, dylid gwneud hynny mewn modd sensitif a gan ystyried egwyddorion cyffredinol mesuriadau, cynllun, deunyddiau a chreffftwaith sy'n berthnasol i'r adeilad cyfan.

Gwaith pwyntio a gorffeniadau walïau

61. Mae'n well defnyddio mortar calch yn hytrach na mortar sment caled ar atgyweiriadau ac estyniadau i adeiladau hanesyddol a dylai gwaith pwyntio

cerrig a brics, ar atgyweiriadau ac adeiladau newydd, ddilyn manylion traddodiadol, gydag uniadau cyfwyneb, cilannog neu ddwbl, gan sicrhau nad yw'r mortar yn ymestyn dros y brics neu'r cerrig o'i amgylch. Dylid defnyddio'r un deunydd i ddisodli mortar calch presennol bob amser a dylid ceisio cyngor ar gyfansoddiad neu dechnegau gan Swyddog Cadwraeth Adeiladau'r Awdurdod. Mae'n dderbyniol defnyddio rendr yn y rhan fwyaf o achosion, ac mae'n well cael gorffeniad llyfn - dylid defnyddio rendr calch ar gyfer atgyweiriadau neu estyniadau i adeiladau hanesyddol a dylid gorffen rendr sment mewn lliw pastel.

62. Mae hongian llechi yn arfer traddodiadol ar gyfer gweddau agored (sydd hefyd yn gyfle i inswleiddio pan fyddant newydd eu hadeiladu). Rydym yn annog pobl i beidio â chael gwared â llechi sy'n hongian.

Blaenau siopau ac arwyddion

63. Mae'r blaen siop traddodiadol yn ffurfio 'ffrâm' ar gyfer yr arddangosfa ffenestri, gan gynnwys y ffasgia uwchben, y rhan o dan y ffenestr a'r pilastrau bob ochr. Dylai mesuriadau pob rhan greu cyfansoddiad cytbwys. Gall y fynedfa i'r adeilad fod yn y canol neu ar un ochr yn dibynnu ar led yr eiddo. Dylid cadw ac atgyweirio stepiau addurnedig mewn drysau cilfachog. Dylai'r ffasgiâu gael eu gorffen ar y brig gyda mowldio cornis a'i gynnwys ar bob ochr gan ysgwydd neu gorbél, sy'n gweithredu fel capan colofn i'r pilastrau. Bydd y defnydd o deils ar y rhan o dan y ffenestri yn helpu i wrthsefyll dŵr ac yn rhoi manylyn traddodiadol.
64. Dylid cadw blaenau siopau traddodiadol sy'n bodoli, neu elfennau sydd wedi goroesi, a'u hatgyweirio lle bynnag y bo'n bosibl. Gellir cuddio nodweddion gwreiddiol o dan arwynebau diweddarach. Pan fydd blaenau siopau wedi'u colli'n llwyr ond bod tystiolaeth ffotograffig o'u cynllun gwreiddiol yn bodoli, bydd atgynhyrchiad manwl yn hynod briodol. Lle nad oes tystiolaeth o'r gwreiddiol yn bodoli, gellid defnyddio cynllun modern sy'n dilyn egwyddorion y 'fframio' gwreiddiol. Pan fydd adeiladau ar wahân wedi'u cyfuno i greu un uned, dylai pob adeilad gael ei wyneb unigryw ei hun er mwyn cynnal rhythm a mesuriadau'r strydlyn. Ni ddylai'r un ffasgia gario dros y ddau ffasâd. Dylid isrannu'r ffenestr yn fertigol er mwyn cynnal mesuriadau nodweddiadol yr adeilad a'r cyd-destun. Dylai llythrennau a dyluniad graffig fod yn gymesur, yn briodol i'r cyd-destun ac nid yn generig.
65. Bydd Awdurdod y Parc Cenedlaethol yn paratoi Canllawiau Cynllunio Atodol ar ddylunio blaen siop.

Lliw

66. Mae lliw hefyd yn rhan bwysig o nodweddion cyffredinol y dref. Dylai'r rendr fod fel rheol mewn lliwiau pastel a dylai pren wedi'i baentio fod yn llwydwyn gyda lliwiau cryf fel arfer wedi'u cadw ar gyfer drysau ffrynt, rheiliau a blaenau siopau.

Muriau terfyn a rheiliau

67. Mae llawer o strydoedd ac eiddo preswyl yn cadw cyrtiau muriog neu rheiliog, sy'n hanfodol i gymeriad arbennig yr ardal gadwraeth. Mae angen rhoi sylw arbennig i sicrhau nad yw muriau terfyn a rheiliau yn cael eu tynnu i ganiatáu parcio ac nad ydynt yn cael eu disodli'n amhriodol.
68. Yn gyffredinol dylid paentio gwaith haearn mewn lliwiau tywyll neu i gyd-fynd â 'lifrai' y tŷ. Mae'n well osgoi'r 'du ac aur treftadaeth' hollbresennol.
69. Mae gerddi ffrynt yn amwynder lleol pwysig. Maent yn cyfoethogi'r ardal gadwraeth yn weledol a gallant ddarparu draeniad cynaliadwy.

Datblygiadau newydd o fewn yr ardal gadwraeth

70. Yn gyffredinol, pan gynigir datblygiadau a/neu estyniadau newydd, mae'n bwysig eu bod yn seiliedig ar egwyddorion dylunio cadarn, yn ogystal â manylion apelgar mewn perthynas â'u cyd-destun hanesyddol. Mae'n arbennig o bwysig osgoi atebion safonol pa un ai mewn cyd-destun domestig neu fasnachol. Dylai pob math o ddatblygiad newydd o fewn yr Ardal Gadwraeth:
- Gadw ac atgyfnerthu 'nodweddion unigryw lleol' a chymeriad yr ardal gadwraeth, yn cynnwys patrymau strydoedd, manau agored a choed, ffiniau lleiniau a thriniaethau ffiniau;
 - Ystyried llinellau adeiladu presennol a chyfeiriad datblygiadau presennol;
 - Ymateb i rythm a mynegiad penodol israniadau'r strydlun a'r adeiladau unigol o ran baeau ac agoriadau sy'n ymyrryd ar y ffasâd;
 - Atgyfnerthu cymeriad a graen unigryw ardal gymeriad benodol yr ardal gadwraeth, trwy ddealltwriaeth wybodus o'i ffurfiau adeiladu a'i harddulliau, nodweddion a deunyddiau;
 - Parchu maint a chasgliad adeiladau cyfagos. Mae'n hanfodol nad yw datblygiad newydd yn anghyson â'r adeiladau presennol oherwydd ei uchder, lefelau llawr, maint ffenestri a drysau, casgliadau cyffredinol a thoeau;
 - Cynnal golygfeydd a fistâu allweddol i mewn ac allan o'r Ardal Gadwraeth; a
 - Lle bo modd, lleihau effaith weledol cerbydau sydd wedi'u parcio a'r llefydd parcio a ddarperir ar y strydlun a gosodiad tirwedd strydoedd ac adeiladau hanesyddol.
71. Lle y caiff datblygiadau newydd eu cynnig ar gyfer ardaloedd sydd gerllaw'r ardal gadwraeth, yn hytrach nag ynddi, bydd cyn bwysiced cymryd gofal ac ystyried effaith y cynllun arfaethedig ar osodiad yr ardal gadwraeth. Lle y bo'n briodol, dylai pob math o ddatblygiad newydd barchu'r egwyddorion a restrir uchod, gan roi sylw penodol i'r canlynol:
- Sicrhau bod datblygiadau newydd yn dilyn yr un maint, ffurf a deunyddiau lleol er mwyn atgyfnerthu nodweddion pensaernïol nodedig y cyd-destun uniongyrchol;
 - Ystyried effaith datblygiadau newydd ar olygfeydd a fistâu allweddol;
72. Efallai y bydd dyluniadau cyfoes o ansawdd da yn briodol yn yr ardal gadwraeth, y peth pwysig yw osgoi datblygiad anghyson, gradd isel, anghynnil a llachar.
73. Mae Gorchymyn Cynllunio Gwlad a Thref (Gweithdrefn Rheoli Datblygu) (Cymru) 2016 yn ei gwneud yn ofynnol i geisiadau am rai mathau o ddatblygiad gynnwys datganiad dylunio a mynediad. Mae hyn yn cynnwys yr holl ddatblygiadau mawr, ac mewn perthynas â datblygiad mewn Ardaloedd

Cadwraeth, datblygiadau ar gyfer un neu fwy o anheddau neu ar gyfer darparu adeiladau ag arwynebedd llawr o 100 metr sgwâr neu fwy. Mae canllawiau manwl pellach ar Ddatganiadau Dylunio a Mynediad i'w gweld yn nogfen Llywodraeth Cymru/Comisiwn Dylunio Cymru [Datganiadau Dylunio a Mynediad yng Nghymru: Pam, Beth a Sut](#).

74. Mae Deddf yr Amgylchedd Hanesyddol (Cymru) 2016 yn ei gwneud yn ofynnol i rai ceisiadau (Caniatâd Adeilad Rhestredig a Chaniatâd Ardal Gadwraeth) gynnwys Datganiad Effaith ar Dreftadaeth (HIS). Nod hyn yw sicrhau bod arwyddocâd yr ased hanesyddol yn cael ei ystyried wrth ddatblygu a dylunio cynigion. Mae'r HIS yn cael ei lywio gan y broses o gynnal Asesiad Effaith ar Dreftadaeth (HIA), sydd â'r nod o gynorthwyo gyda dylunio datblygiad priodol trwy asesu'r effaith ar arwyddocâd. Darperir canllawiau manwl pellach ar y broses HIA yng nghanllaw arfer gorau CADW - [Asesiadau o'r Effaith ar Dreftadaeth yng Nghymru](#).

Dymchwel

75. Mae angen Caniatâd Ardal Gadwraeth i ddymchwel adeilad gyda chyfanswm cynnwys ciwbig sy'n fwy na 115 metr ciwbig ac i ddymchwel nodwedd derfyn adeiledig sy'n fwy nag un metr o uchder lle mae'n ffinio â phriffordd, dyfrffordd neu fan agored, neu fwy na dau fetr o uchder mewn unrhyw achos arall. Dylai awdurdodau cynllunio lleol fod o blaid cadw adeiladau sy'n gwneud cyfraniad cadarnhaol at gymeriad neu olwg ardal gadwraeth.
76. Mae dymchwel adeilad rhestredig (neu unrhyw ran ohono) heb gydsyniad adeilad rhestredig yn drosedd.

Dysglau Lloeren ac Antennau.

77. Ni chaniateir gosodiadau o'r fath os ydynt yn gorwedd ar simnai, wal neu lethr to sy'n wynebu priffordd neu sy'n weladwy o briffordd. Bydd ceisiadau sy'n cynnwys darparu dysglau/antennau mewn lleoliadau o'r fath yn cael eu gwrthwynebu.

Safonau Dylunio Priffyrdd

78. Mae'r rhain yn benderfynyddion pwysig iawn o ragoriaeth a sensitifwydd dylunio mewn ardaloedd hanesyddol. Anogir yr Awdurdod Priffyrdd i barhau i weithio gyda'r Awdurdod Parc Cenedlaethol a'r Cyngor Tref i wneud y defnydd gorau o safonau dylunio, i fod yn hyblyg lle bo hynny'n briodol ac i ddefnyddio'r deunyddiau a'r gorffeniadau mwyaf priodol lle mae adnoddau ariannol yn caniatáu. Mae hyn yn berthnasol i ardaloedd cadwraeth a'u lleoliadau.

Tir y Cyhoedd

79. Er bod cadwraeth a gwella eiddo preifat yn yr ardal gadwraeth yn bwysig, mae ardaloedd a nodweddion cyhoeddus (polion, ceblau, arwyddion, meinciau, biniau, goleuadau ac ati) yn cael effaith sylweddol ar rinweddau arbennig yr ardal. Wrth weithio gyda'r asiantaethau perthnasol, tynnir sylw at rinweddau arbennig yr ardal gadwraeth wrth ddarparu seilwaith priodol.

Ardaloedd Agored Hanfodol

80. Amlygir sawl ardal felly yn yr arfarniad, ardaloedd gan gynnwys gerddi bach preifat a gerddi cyhoeddus, y mynwentydd hen a newydd ac ardal yr harbwr. Mae'r lleoedd rhwng adeiladau yn hanfodol i'w lleoliad, yn ogystal ag i les y cyhoedd. Mae'r cyfle i ddatblygu yn yr ardaloedd hyn yn gyfyngedig ar y cyfan a bydd yn cael ei wrthsefyll oni bai y gellir dangos nad oes unrhyw effaith andwyol ar gymeriad yr ardal gadwraeth. Mae rhai ardaloedd yn cynnig cyfle i wella.

Coed a gwrychoedd

81. Mae gan awdurdodau cynllunio lleol y pŵer i amddiffyn coed, gwrychoedd a choetiroedd trwy wneud gorchmynion cadw coed. Yn ogystal, mae darpariaeth arbennig ar gyfer coed mewn ardaloedd cadwraeth nad ydynt yn destun gorchmynion cadw coed. Mae'n ofynnol i unrhyw un sy'n cynnig torri i lawr, diffrigo neu docio coeden mewn ardal gadwraeth roi chwe wythnos o rybudd i'r awdurdod cynllunio lleol, ac yn ystod yr amser hwnnw gall yr awdurdod cynllunio lleol benderfynu a ddylid amddiffyn y goeden honno gyda gorchymyn cadw coed.
82. Wrth ystyried a ddylid ymestyn amddiffyniad i goed mewn Ardaloedd Cadwraeth, dylai awdurdodau cynllunio lleol bob amser ystyried cyfraniad gweledol, hanesyddol ac amwynder coed. Mewn rhai achosion, gallai plannu coed newydd neu ail-blannu fod yn ddymunol lle byddai hynny'n gyson â chymeriad neu ymddangosiad yr ardal.

Rheoli a Gorfodi

83. Mae gan Awdurdod y Parc Cenedlaethol bwerau cynllunio presennol i unioni materion fel cyflwr gwael tir ac adeiladau, hysbysiadau gwaith brys a hysbysiadau atgyweirio ar gyfer adeiladau rhestredig ac adeiladau a strwythurau heb eu rhestru. Mae Deddf Cynllunio Gwlad a Thref (Gorchymyn Datblygu Cyffredinol) 1995 (fel y'i diwygiwyd) yn darparu hawliau datblygu a ganiateir ar gyfer mân waith adeiladu ar eiddo preswyl, gyda rhai cyfyngiadau mewn Ardaloedd Cadwraeth. Trwy ddefnyddio 'Cyfarwyddyd Erthygl 4 (2)', gellir cyfyngu ar hawliau datblygu a ganiateir ymhellach, ar gyfer datblygiadau preswyl.
84. Arolygir yr Ardal Gadwraeth bob tair blynedd i sefydlu a oes bygythiad gwirioneddol a phenodol i gymeriad yr Ardal Gadwraeth, a oes angen gweithredu Cyfarwyddyd Erthygl 4 (2) ar draws yr Ardal Gadwraeth gyfan, a pha mor effeithiol yw'r darpariaethau'r ddogfen hon.

Atodiad A: Deddfwriaeth, polisi a chanllawiau cenedlaethol

1. Mae Ardaloedd Cadwraeth yn cael eu diffinio o dan adrannau 91 (gan gyfeirio at adran 69) [Deddf Cynllunio \(Adeiladau Rhestredig ac Ardaloedd Cadwraeth\) 1990](#) fel:
 2. *“ardaloedd o ddiddordeb pensaernïol neu hanesyddol arbennig, y mae'n ddymunol cadw neu wella eu cymeriad neu ymddangosiad”.*
 3. Mae adran 69 o'r Ddeddf, yn ei gwneud yn ofynnol i Awdurdodau Cynllunio Lleol nodi'r meysydd hyn, ac o dan adran 71 o'r Ddeddf, o bryd i'w gilydd, i lunio a chyhoeddi cynigion ar gyfer cadw a gwella'r ardaloedd hyn. Mae Adran 72 o'r Ddeddf yn gosod dyletswydd gyffredinol ar Awdurdodau Cynllunio Lleol i roi *'sylw arbennig i ddymunoldeb cadw neu wella cymeriad neu olwg yr ardal honno'*.
 4. Mae adran 74 o'r Ddeddf yn rheoli dymchwel mewn Ardaloedd Cadwraeth trwy ei gwneud yn ofynnol i gael Caniatâd Ardal Gadwraeth gan yr Awdurdod Cynllunio Lleol i ddymchwel adeiladau o fewn Ardaloedd Cadwraeth yn ddarostyngedig i rai eithriadau a wneir o dan adran 75 o'r Ddeddf. Nid yw'r gofyniad hwn yn berthnasol i adeiladau rhestredig, Henebion Rhestredig (SAMs) nac i ddymchwel adeiladau eglwysig sy'n cael eu defnyddio at ddibenion eglwysig, gan fod gwaith o'r fath yn ddarostyngedig i reolaethau o dan ddeddfwriaeth ar wahân.
5. Mae Deddf [yr Amgylchedd Hanesyddol \(Cymru\) 2016](#) yn gwneud newidiadau i ddeddfwriaeth sy'n ymwneud ag amddiffyn a rheoli'r amgylchedd hanesyddol yng Nghymru. Mae'n cyflwyno mesurau ar gyfer rheoli newid i'r amgylchedd hanesyddol yn gadarnhaol, megis ei gwneud yn ofynnol bod pob cais am Ganiatâd Adeilad Rhestredig ac am Gydsyniad Ardal Gadwraeth yn cynnwys Datganiadau Effaith ar Dreftadaeth (gweler adran 6). Mae hefyd yn rhoi dyletswydd ar Lywodraeth Cymru i lunio Cofnod Amgylchedd Hanesyddol a'i ddiweddarau.
6. Mae [Polisi Cynllunio Cymru \(PCC\) \(11^{eg} Argraffiad\)](#) yn cynnwys canllawiau cynllunio cenedlaethol sy'n cydnabod Ardaloedd Cadwraeth fel asedau hanesyddol ac sy'n cydnabod yr angen i'r system gynllunio amddiffyn, gwarchod a gwella arwyddocâd asedau hanesyddol, gan gynnwys ystyried eu lleoliadau. Pwysleisir yr angen i benderfyniadau fod yn seiliedig ar ddealltwriaeth o effaith cynnig ar arwyddocâd ased hanesyddol. Mae'n egluro bod *amddiffyn, cadw a gwella asedau hanesyddol yn fwyaf effeithiol... wrth ddylunio cynigion newydd.*
7. Amcanion Llywodraeth Cymru mewn perthynas ag Ardaloedd Cadwraeth yw *diogelu neu wella cymeriad neu olwg ardaloedd cadwraeth, gan helpu ar yr un pryd i sicrhau eu bod yn parhau'n llewyrchus ac yn ffyniannus.* Mae'r polisi hefyd yn nodi *'dylai fod rhagdybiaeth gyffredinol o blaid diogelu neu wella cymeriad neu olwg ardal gadwraeth a'i lleoliad'* ac mae'n gosod *'rhagdybiaeth*

gref yn erbyn rhoi caniatâd cynllunio ar gyfer gwaith datblygu, gan gynnwys hysbysebion, a fyddai'n amharu ar gymeriad neu olwg ardal gadwraeth neu ei lleoliad i lefel annerbyniol...'. Mae'r rhagdybiaeth hon yn berthnasol oni bai, mewn amgylchiadau eithriadol, lle mae datblygiad yn ddymunol ar sail budd y cyhoedd. Mae PCC hefyd yn esbonio y gall Arfarniadau Cymeriad Ardal Gadwraeth a Chynlluniau Rheoli gynorthwyo gyda swyddogaethau rheoli datblygu ac y dylai penderfyniadau dylunio sy'n ymwneud â chymeriad fod yn seiliedig ar ddadansoddiad o'r safle a'r cyd-destun.

8. Mae [Nodyn Cyngor Technegol \(TAN\) 24](#) yn darparu canllawiau cynllunio cenedlaethol manwl pellach sy'n ymwneud â phwnc yr amgylchedd hanesyddol ac, yn benodol, sut y dylid ystyried yr amgylchedd hanesyddol trwy'r broses gynllunio. Mae'r adran ar Ardaloedd Cadwraeth yn ymdrin ag agweddau gan gynnwys eu dynodiad a'u hadolygiad, Arfarniadau Cymeriad Ardal Gadwraeth, Cynllunio mewn Ardaloedd Cadwraeth, Cydsyniad Ardal Gadwraeth, Rheoli Hysbysebu, Coed, Gorfodi ac Apeliadau. Mae diffinio cymeriad pob ardal gadwraeth a nodi polisïau ar gyfer cadw a gwella trwy Arfarniadau Cymeriad Ardal Gadwraeth a Chynlluniau Rheoli, yn y drefn honno, yn cael eu hystyried yn ffyrdd o ddarparu sylfaen gadarnach ar gyfer polisïau cynllun datblygu lleol a phenderfyniadau rheoli datblygu.
9. Mae [Nodyn Cyngor Technegol \(TAN\) 12](#) yn darparu canllawiau cynllunio cenedlaethol sy'n gysylltiedig â dylunio a'i nod yw hwyluso dyluniad da a chynaliadwyedd trwy'r system gynllunio. Mae'n nodi buddion defnyddio Datganiadau Dylunio a Mynediad fel offer cyfathrebu i amlinellu sut mae dyluniad y cynnig datblygu wedi'i ystyried o'r cychwyn cyntaf a sut mae amcanion dylunio da wedi llywio hyn. O ran yr amgylchedd hanesyddol a'r Ardaloedd Cadwraeth, yn benodol, mae'n egluro y bydd angen mwy o gyfarwyddyd a chynngor gan yr Awdurdod Cynllunio Lleol ar sut y gellir darparu ar gyfer datblygiad newydd a rheoli newid mewn ardaloedd o gymeriad arbennig.
10. Mae CADW wedi cyhoeddi cyfres o ganllawiau arfer gorau i gefnogi'r newidiadau i ddeddfwriaeth yr amgylchedd hanesyddol yng Nghymru. Y mwyaf perthnasol o'r rhain yw [Rheoli Ardaloedd Cadwraeth yng Nghymru](#), sydd â'r nod o sicrhau dull cyson o ddynodi, gwerthuso a rheoli Ardaloedd Cadwraeth. O ran arfarniadau, mae'r rhain yn cael eu gweld fel offer hanfodol ar gyfer rheoli ardaloedd sydd eisoes yn bodoli yn gadarnhaol. Mae'n egluro eu pwrpas, y potensial i weithio gyda chymunedau lleol, cyrff trydydd sector ac ymddiriedolaethau archaeolegol, cofnodi adeiladau ac elfennau eraill, ffynonellau gwybodaeth, ac mae'n cynnwys awgrymiadau ar gynnwys. Mae ein canllawiau arfer gorau ar faterion cysylltiedig yn cynnwys [Rheoli Nodweddion Hanesyddol Cymru](#), [Asesiadau Effaith ar Dreftadaeth yng Nghymru](#) a [Lleoliad Asedau Hanesyddol yng Nghymru](#). Yn 2011 cyhoeddodd Cadw hefyd: [Egwyddorion Cadwraeth ar gyfer Rheoli Amgylchedd Hanesyddol Cymru mewn Ffordd Gynaliadwy](#).