

# **ARDALOEDD CADWRAETH TREFDRAETH A PHARROG TREFDRAETH**



## **ARFARNIAD A CHYNLLUN RHEOLI**

### **Canllawiau Cynllunio Atodol**

**Cynllun Datblygu Lleol 2 Awdurdod Parc Cenedlaethol  
Arfordir Penfro**

**Dyddiad Cymeradwyo ar gyfer Ymgynghori: 15 Medi 2021  
Dyddiad Mabwysiadu: 26ain Hydref 2022**

Cyflwyniad .....	3
Cyd-destun y Polisi Cynllunio.....	8
Datblygiad Hanesyddol ac Archaeoleg.....	9
Dadansoddiad o Gymeriad .....	12
Ardal Cymeriad 1 - Y Dref.....	14
Ardal Cymeriad 2 - Y Parrog .....	29
Deunyddiau adeiladu .....	39
Gosodiad y Dirwedd a'r Morlun.....	60
Canllawiau Lleol a Chynigion Rheoli .....	64
Datblygiadau newydd o fewn yr Ardaloedd Cadwraeth .....	71
Atodiad A Deddfwriaeth, polisi a chanllawiau cenedlaethol .....	74

# Cyflwyniad

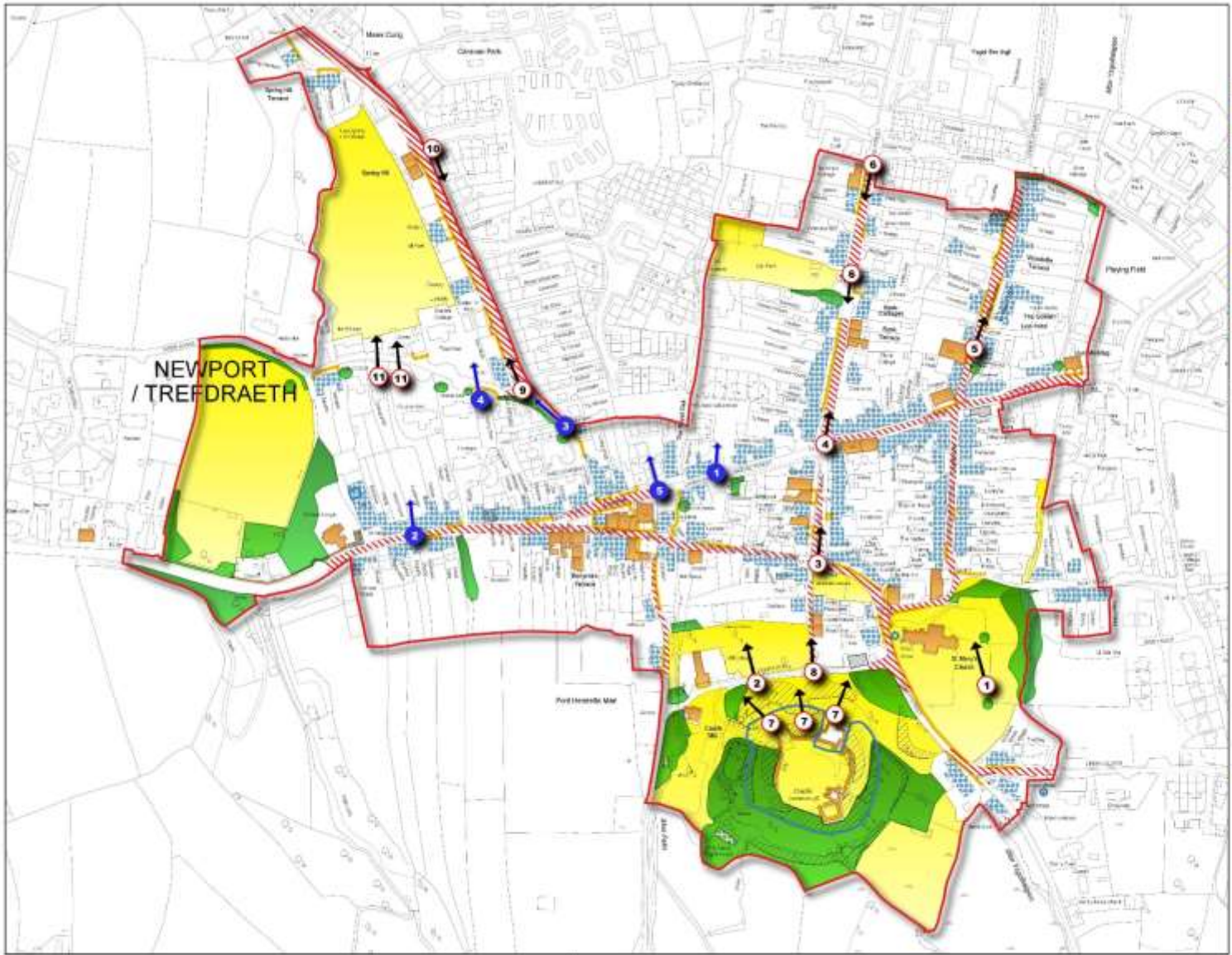
1. Roedd cyflwyno Ardaloedd Cadwraeth yn deillio o'r ymwybyddiaeth gynyddol y gallai ardaloedd cyfan fod o ddiddordeb a gwerth yn ogystal ag adeiladau a choed unigol. Cyflwynwyd Ardaloedd Cadwraeth ym 1967 ac maent bellach yn dod o dan Ddeddf Cynllunio 1990 (Adeiladau Rhestredig ac Ardaloedd Cadwraeth), ac mae'n ofynnol i Awdurdodau Lleol bennu a dynodi 'ardaloedd o ddiddordeb pensaernïol neu hanesyddol arbennig, y mae'n ddymunol cadw neu wella eu cymeriad neu ymddangosiad fel Ardaloedd Cadwraeth.
2. Cafodd ardaloedd Trefdraeth a Pharrog Trefdraeth eu dynodi yn ardaloedd cadwraeth yn 1999. Ar ôl eu dynodi, mae'n ddyletswydd ar Awdurdodau Lleol i amddiffyn Ardaloedd Cadwraeth rhag datblygiad niweidiol, mae hyn yn cael ei adlewyrchu yn y polisiau sydd wedi'u cynnwys yng Nghynllun Datblygu Lleol y Parc Cenedlaethol. Mae dyletswydd arnynt hefyd i adolygu ffiniau a nodi mesurau posibl ar gyfer gwella a diogelu'r Ardal Gadwraeth.

*Gweler Map 1 a 2.*

3. Yn ychwanegol at y cyfyngiadau cyffredinol ar ddatblygiad a ganiateir ar draws y Parc Cenedlaethol, mae canlyniadau dynodiad Ardal Gadwraeth yn cynnwys y gofyniad am gydsyniad i ddymchwel rhai adeiladau/nodweddion ffiniau a'r gofyniad i hysbysu'r Awdurdod o gynigion sy'n effeithio ar rai coed.
4. Pwrpas arfarniad Ardal Gadwraeth yw diffinio rhinweddau'r ardal sy'n ei gwneud yn deilwng o statws Ardal Gadwraeth. Bydd hyn yn rhoi sail gadarn ar gyfer penderfyniadau rheoli datblygu ac ar gyfer mentrau gwella. Bydd hefyd yn galluogi datblygu fframwaith polisi cadarn ar gyfer rheoli'r ardal yn y dyfodol, lle gellir ystyried cynllunio a cheisiadau a chynigion eraill ar gyfer newid.
5. Gall newidiadau bach i eiddo yn yr ardaloedd cadwraeth gyda'i gilydd erydu eu cymeriad. Mewn rhai Ardaloedd Cadwraeth ym Mharc Cenedlaethol Arfordir Penfro, mae rheolaethau cynllunio ychwanegol dros newidiadau i flaen tai sy'n wynebu priffyrdd a manau agored. Gelwir y rheolaethau hyn yn gyfarwyddiadau Erthygl 4(2), ac mae angen caniatâd cynllunio i wneud rhai newidiadau. Yn 2015, cadarnhawyd cyfarwyddyd ar gyfer Ardal Gadwraeth Trefdraeth. *Gweler Map 3.*
6. Mae adeiladau a ddefnyddir at ddibenion eraill heblaw tai annedd sengl (gan gynnwys Adeiladau Rhestredig) yn parhau i fod yn destun rheolaeth cynllunio/Adeilad Rhestredig llawn.
7. Mae'r rheolaethau cynllunio ychwanegol o fewn y parth Erthygl 4(2) yn cynnwys:-
  - Ehangu, gwella neu wneud newidiadau eraill i ddrysau a ffenestri
  - Darparu arwyneb solet
  - Codi neu ddymchwel giataiu, ffensys a waliau.

Mae'r ddogfen hon yn gweithredu fel a ganlyn:-

- Gwerthusiad o'r nodweddion amrywiol sy'n rhoi eu diddordeb pensaernïol a hanesyddol arbennig i Ardaloedd Cadwraeth Trefdraeth a Pharrog Trefdraeth, y rhagdybiaeth yw eu bod yn cael eu cadw neu eu gwella fel sy'n ofynnol gan ddeddfwriaeth.
  - Cynllun rheoli yn nodi cynigion a all wella cymeriad ac ymddangosiad yr Ardaloedd Cadwraeth.
8. Daw'r rhanddeiliaid perthnasol o'r sectorau preifat a chyhoeddus a bwriedir i'r ddogfen hon gael ei defnyddio gan y ddau.



**Trefdraeth  
Areal Gadwraeth  
Dynodwyd 1999  
MAPIAU 1**

- Areal Gadwraeth/Ardalbedd Cymraed
- Adoladau Rhestredig
- Gorchymyn Cadw Coed/Coed ry'n bwyg i'r Benlad
- Henebion Rhestredig
- Safle o Ddiddordeb Gwyddonol Arbennig
- Areal Cadwraeth Arbennig
- Adoladau Tiroed
- Adoladau Ynni Positif
- Cwrtlau/ffyniadau Allweddol
- Ardaloedd Agored Harffood
- Cyfe i wella' blaengert/cwrtlau/ffyniadau siopau
- Cyfe i Wella' Ardal
- Cyfe i Wella' Nodweddion yn y Maes Cystodddus

- Golgfa allweddol
1. Golgfa o'r drafnid o'r fferm; golgfydd yn y pellter o'r aber
  2. Golgfydd dros dorau llug at aber o Feidr Feln
  3. Golgfydd a o ddrwydd yn y pellter gyda stryd yn y blaen.e
  4. Golgfydd i lawr Heol Hir gyda golgfydd gwledig yn y pellter
  5. Golgfydd i lawr Heol Fawr gyda sbect yn ei gwastod
  6. Golgfydd i fyny Heol Hir tuag at y castell
  7. Golgfydd panoramig dros y drefwedd a Ffordd Fawr o'r castell
  8. Golgfa o ddrwydd yn y pellter o ben Stryd y Castell gyda bythynnod yn y blaen
  9. Golgfydd gwych o Barrog a'r arfordir o Ffordd Fawr
  10. Golgfa o'r castell, oedd a Cham Ingl i Spring Hill
  11. Golgfydd arfordir o Feidr Ganol ar draws
- Ciplwg ar a gwrthychtmoddwynt diddordeb
1. Ciplwg ar y ndr o Wasty'r Castell
  2. Ciplwg ar y ndr o Heol Goglewin
  3. Ciplwg ar y ndr o Craig y nos
  4. Ciplwg ar y ndr o Feidr Ganol
  5. Ciplwg ar gaeu pell

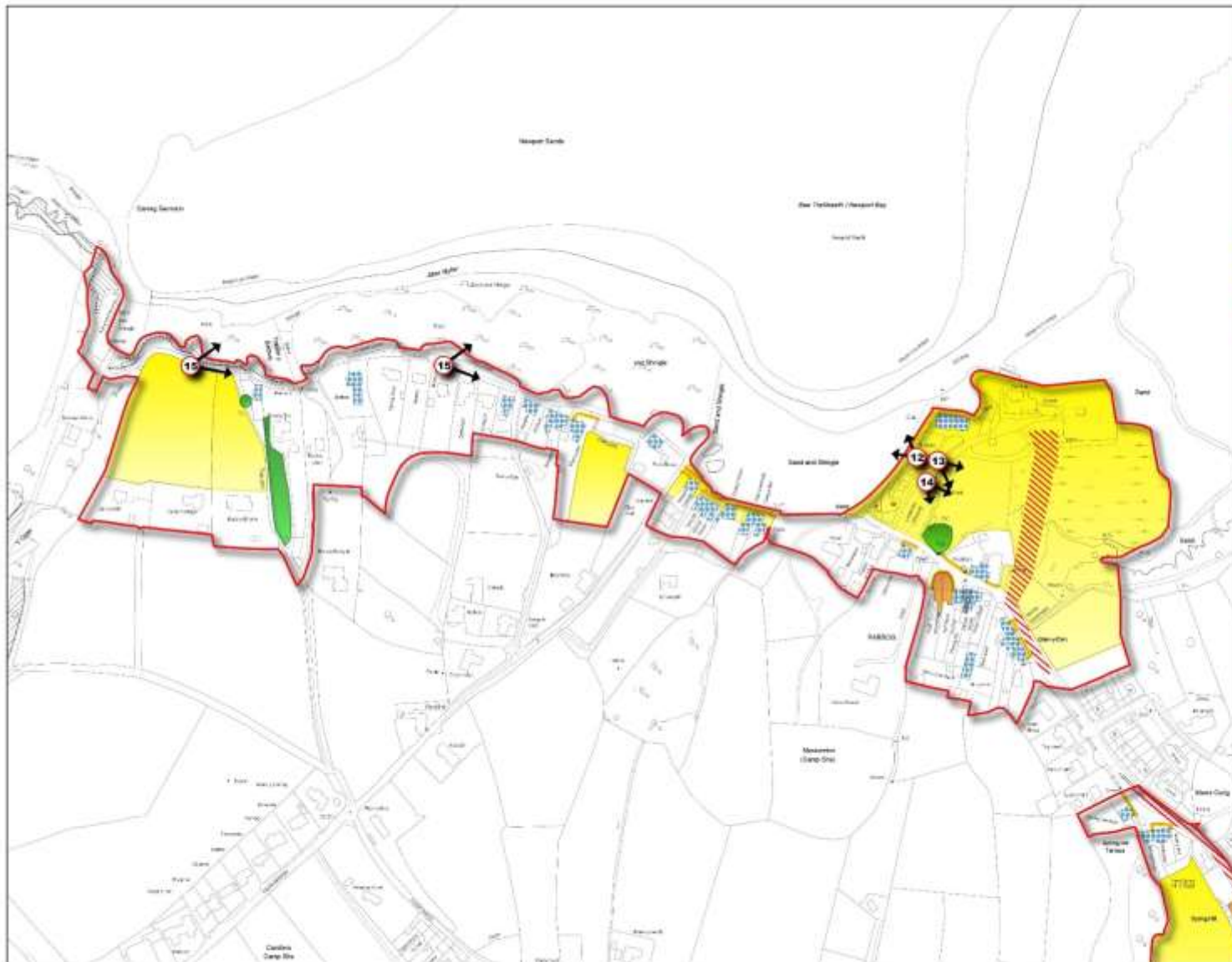


**Trefdraeth Parrog**  
**Ardal Gadwraeth**  
**Dynodwyd 1999**  
**MAPIAU 2**

-  Ardal Gadwraeth/Ardalbedd Cymraed
-  Adeiladau Rhestredig
-  Gorchymyn Cadw Coed/Coed ry'n bwyss i'r Benlad
-  Henebion Rhestredig
-  Safle o Dddirdeb Gwyddonol Arbennig
-  Ardal Cadwraeth Arbennig
-  Adeiladau Tiroed
-  Adeiladau Ynni Positif
-  Cwrtlau/Wyntadau Ailveddol
-  Ardaloedd Agored Harffood
-  Cyfe i wella'i blaengert/cwrtlau/Wyntadau siopau
-  Cyfe i Wella'r Ardal
-  Cyfe i Wella Nodweddion yn y Maes Cychodded

 Golygfa ailveddol

12. Golygfydd panoramig gwych o'r môr o Parrog
13. Golygfydd tuag at ddyffryn Nantyllem a chaeau yn y paler
14. Golygfydd gwych o dreflan wedi'i osod yn erbyn Carn Ingli o Barrog
15. Golygfydd o leysr yr arfordir ar draws yr aber ac i fyny dyffryn Nantyllem ar draws y Parrog
16. Golygfa o'r Maes Parrois tuag at y castell





## **Cyd-destun y Polisi Cynllunio**

9. Mae Atodiad A i'r Canllawiau hyn yn nodi crynodeb o'r ddeddfwriaeth, polisi a chanllawiau cenedlaethol. Mae Polisi 8 Rhinweddau Arbennig y Cynllun Datblygu Lleol 2 yn darparu ar gyfer amddiffyn rhinweddau arbennig y Parc Cenedlaethol. Paratoir y canllaw hwn i gefnogi'r polisi hwnnw yn benodol maen prawf b) sy'n ceisio sicrhau na chollir hunaniaeth a chymeriad trefi a phentrefi.



## Datblygiad Hanesyddol ac Archaeoleg

10. Sonnir am Drefdraeth (tref ar y traeth) gyntaf yn 1215 yn *Brut y Tywysogyon* sy'n cofnodi bod Llewelyn Fawr wedi cipio'r dref a'i dinistrio yn llwyr. Cofnodwyd yr enw Saesneg 'Newport' yn gyntaf yn 1282. Yr enw llafar ymhlith siaradwyr Cymraeg Sir Benfro yw 'Tudrath'.
11. Mae'r ymosodiad gan y Cymry yn dystiolaeth o anheddiad Normanaidd 'trawsblanedig' o bwys, ond mae'n debyg bod anheddiad llawer cynharach wedi bodoli ar aber Nyfer, yn ardal Parrog. Carreg Coetan Arthur, ar gyrion dwyreiniol y dref, yw'r dystiolaeth fwyaf sylweddol o anheddiad cynnar, Siambr Gladdu Neolithig gain - un o sawl safle o'r cyfnod yn yr ardal (Pentre-iffan efallai yw'r mwyaf adnabyddus). Mae'r ardal yn hynod gyfoethog yn archaeolegol, gyda thystiolaeth olynol o weithgaredd Neolithig, Oes Efydd ac Oes Haearn ar Garn Ingli.
12. Dwy garreg arysgrifedig, un o fewn y fynwent yw'r dystiolaeth gynharaf o Gristnogaeth, sy'n dyddio o'r 7<sup>fed</sup> -9<sup>fed</sup> ganrif. Mae capeli hirgolledig Capel Dewi a Chapel Curig yn tystio i bwysigrwydd y lle i bererinion oedd ar eu ffordd i Dyddewi.
13. Erbyn 1115, yn dilyn y goncwest Eingl-Normanaidd yng Nghymru, roedd yr ardal yn cael ei dal gan Robert Fitzmartin, a daeth yn Farwniaeth Cemaes ac yn ddiweddarach yn rhan o iarllaeth helaeth Penfro. Roedd cadarnle Fitzmartin yn Nyfer, a gymerwyd dros dro gan y Cymry yn 1191, a'i dinistriodd yn 1195. Credir i'r gwaith o adeiladu Castell Trefdraeth ddechrau tua'r adeg hon, roedd sefydlu castell ac anheddiad ar lan yr aber mordwyol yn cynnig gwell cwmpas na'r castell a amddiffynnwyd yn ansicr yn Nyfer.
14. Mae amheuaeth ynghylch ai safle Hen-gastell wrth droed Stryd Hir/Rhan Isaf Stryd y Santes Fair oedd safle gwreiddiol y castell - mae'n fwy tebygol mai'r castell presennol yw'r safle gwreiddiol, neu o bosibl ei fod yn bodoli yn agosach at y Parrog. Mae Cadw o'r farn mai lleoliad y castell cyntaf yw'r safle, cyn i'r anheddiad symud tua'r de. Mae patrwm grid o strydoedd yn nodweddiadol o dref Normanaidd 'drawsblanedig', wedi'i ffosileiddio yn y patrwm stryd a llain modern. Gosodwyd Stryd Hir a Stryd y Santes Fair bob ochr i'r hen gastell, y strydoedd cyfochrog yn rhedeg i'r de ochr yn ochr â hen gyrsiau dŵr cyn croesi llwybr hynafol (Stryd y Gorllewin, Stryd y Dwyrain a Stryd y Bont heddiw) a pharhau i fyny'r bryn. Roedd y lleiniau tir bwrtais hir nodweddiadol yn cael eu ffinio i'r gorllewin gan Afon Felin ac i'r dwyrain gan Afon Ysgolheigion, mae'n debyg bod y ddwy nant wedi'u camlesu i ffurfio ffiniau syth. Nid oes tystiolaeth bod yr anheddiad cynnar wedi'i amddiffyn.
15. Ymosododd y Cymry yn 1215 a 1257. Ar ôl yr olaf yn ôl pob tebyg, ailadeiladwyd y castell, gyda gwaith pellach yn cael ei wneud yn 1370, 1395 a 1398. Mae'n bosibl bod y cadarnhad yn tua 1241 o'r breintiau a roddwyd mewn siarter gynharach (tua 1215) yn arwydd o ail-sefydlu ac ail-gynllunio'r dref. Erbyn 1434, roedd holl nodweddion nodweddiadol bwrdeistref ganoloesol - eglwys, croes farchnad a neuadd sir yn rhan ddeheuol y dref, a oedd â 233 o

leiniau tir bwrtais. Erbyn hynny roedd y dref wedi lledu ar hyd Strydoedd y Gorllewin a'r Dwyrain ac o amgylch yr eglwys, gan gyfuno'r patrwm grid.

16. Yn 1992, cloddiwyd safle'r ysgol newydd ar Stryd Hir, gan ddatgelu tair llain tir bwrtais, pob un ag annedd wedi'i hadeiladu â 'clom', dwy â'u ffrynt yn wynebu'r stryd, yr un canol wedi'i gosod yn ôl ar onglau sgwâr.
17. Yn 1594, ystyriwyd bod y dref wedi mynd â'i phen iddi. O'r 211 o'r lleiniau tir bwrtais, dim ond 50 oedd mewn cyflwr da gyda lleiniau o amgylch y castell wedi'u cyfuno i greu caeau bach. Yn 1603, dywedodd y topograffydd lleol George Owen fod Marchnad Trefdraeth yn 'fach a gwael'. Nododd Richard Fenton fod Trefdraeth yn gynnar yn yr 16eg ganrif wedi ffynnu oherwydd y fasnach wlân, gan nodi dirywiad sydyn oherwydd 'llawer o farwolaethau yn ôl pob tebyg o'r clefyd chwysu'. Yn ogystal, roedd marchnadoedd Lloegr yn cynhyrchu brethyn gwell. Gyda'r dirywiad mewn cynhyrchu brethyn daeth y cynnydd mewn allforio gwlan a'r twf sydyn mewn ffermio defaid yn yr ardal.
18. Wrth i Gasnewydd ddirywio, tyfodd Abergwaun gerllaw mewn statws fel tref farchnad, tra bod marchnadoedd Lloegr yn cynhyrchu brethyn o ansawdd gwell. Roedd y ffatri wlân o'r 19eg ganrif ar Stryd y Bont Uchaf yn parhau i gynhyrchu gwlanen hyd at Ryfel 1914-18.
19. Y Parrog oedd ardal y porthladd, yn darparu harbwr i longau, yn ffurfio tafod ar draws yr aber gan atal tyfiant o bwys. Mae cofnodion bratiog o fasnach yn yr 16eg ganrif yn sôn am allforio brethyn bras a llechi ac mae'n debyg bod cei yn bodoli erbyn 1566. Yn 1748 nododd Lewis Morris bod yna fasnach grawn, menyn a phenwaig - yn ogystal â llechi wedi'u cloddio'n lleol. Cynyddodd masnach o ganol y 18fed ganrif. Adeiladwyd dau warws yn 1758-9 (pob un gydag iard ac odyn galch) ac adeiladwyd mwy o stordai erbyn y 1790au. Adeiladwyd tua 50 o longau ar y Parrog rhwng 1760 a 1840 nes bod y galw am longau mwy yn peri problemau oherwydd y tafod.
20. Roedd y brif farchnad y tu allan i'r sir yn Iwerddon. Erbyn canol y bedwaredd ganrif ar bymtheg cloddio llechi oedd y brif fasnach yn lleol, a wnaeth helpu i gyflenwi llechi i'r diwydiant adeiladu prysur ledled Cymru.
21. Roedd pysgota yn fasnach hynafol yn Nhrefdraeth, cyfeiriwyd at y fasnach broffidiol mewn penwaig yn rhôl rhenti 1594. Yn ystod yr 16eg ganrif, roedd penwaig Trefdraeth yn helpu i fwydo byddinoedd y Frenhines yn Sbaen ac erbyn y 1740au, roedd miloedd o gasgenni o benwaig wedi'u halltu yn cael eu hallforio bob blwyddyn i Fryste, Iwerddon a'r Canoldir. Dechreuodd y fasnach ddirywio o gwmpas 1800. Gyda thua 40 o longau wedi'u cofnodi'n masnachu o Drefdraeth cyn 1876, roedd sawl tafarn o amgylch y Parrog yn darparu ar gyfer y criwiau. Mae pob un wedi cael eu haddasu yn dai neu wedi mynd - Bwthyn Seagull er enghraifft oedd y *Ship Afloat* a *Morawelon* oedd y *Parrog Arms*.
22. Y prif allforion o de'r sir oedd glo, glo mân a chalchfaen. Roedd glo carreg a chalchfaen yn cael eu llosgi mewn odyonau lleol ar gyfer mortar a chalch amaethyddol, roedd y glo mân yn cael ei ddefnyddio ar gyfer tanau domestig, wedi'i gymysgu â mwd aber neu glai. Wrth i adeiladau'r dref gael eu

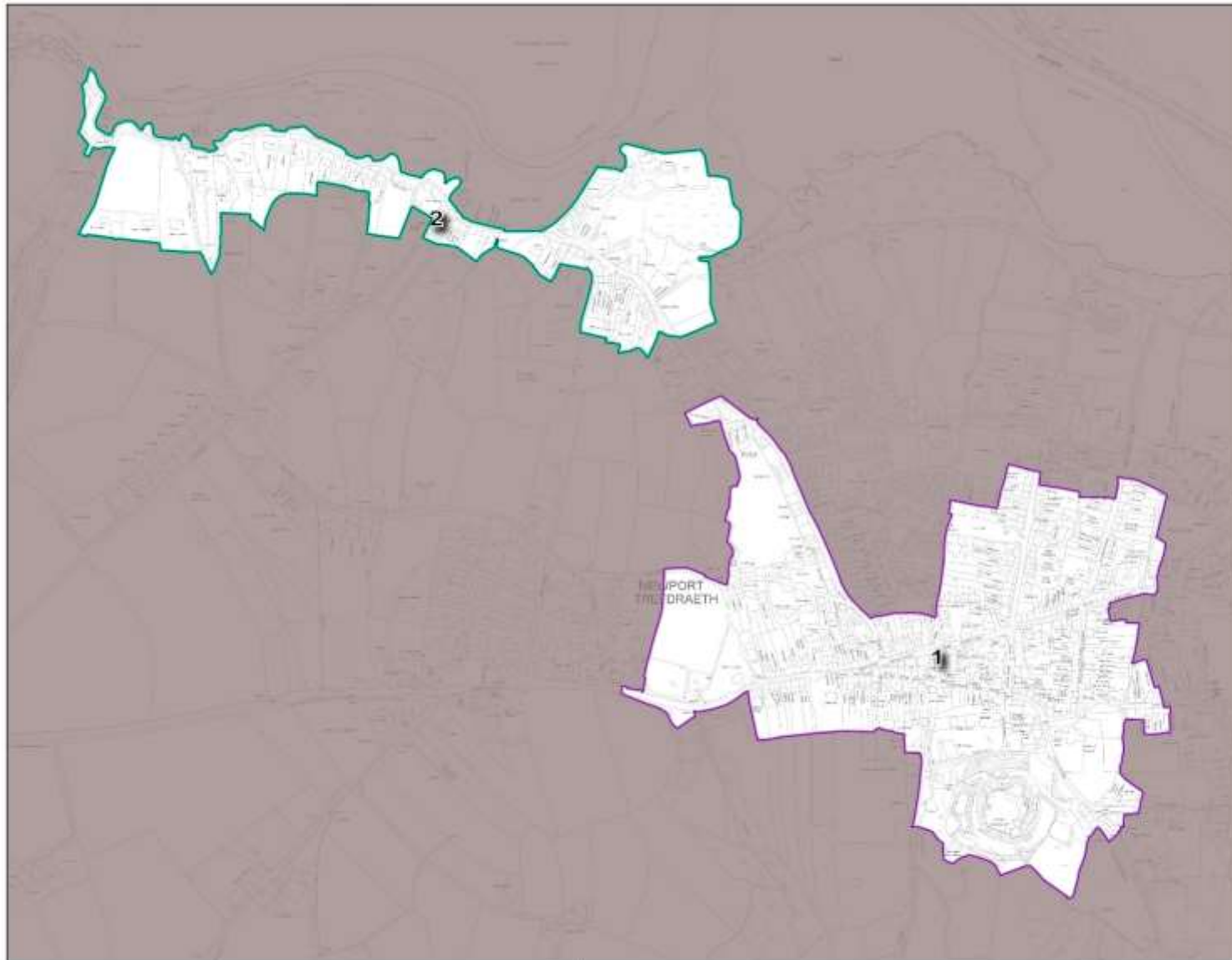
huwchraddio a'u hailadeiladu ar ddiwedd y 19eg ganrif, roedd llechi Gogledd Cymru - ynghyd â brics a photiau simnai o Sir y Fflint - yn fewnforion rheolaidd. Galluogodd y pellter o'r rheilffyrdd i'r fasnach arfordirol barhau i ddechrau'r 20fed ganrif, hyd nes dyfodiad trafndiaeth ffordd gyda'r llwyth masnachol olaf yn cael ei gofnodi yn 1933.

23. Ymhlith y pethau sydd wedi goroesi o gyfnod cynnar Trefdraeth mae'r castell, Eglwys y Santes Fair, melin y castell (wedi'i hailadeiladu) a'r odyr grochenwaith ganoloesol hynod, a gadwyd yn islawr y Neuadd Goffa, gan ddatgelu fod y dref yn gynhyrhydd crochenwaith pwysig yn y cyfnod canoloesol a modern cynnar. Fodd bynnag, mae llawer o'r treflun yn perthyn i'r 19eg ganrif. O ganol y 19eg ganrif gyda'r economi amaethyddol yn gwella a'r poblogrwydd cynyddol ymhlith ymwelwyr uchelwrol, ailadeiladwyd y strydlyn yn helaeth. Ailadeiladwyd y tri chapel - Bethlehem, Ebeneser a'r Tabernacl i gyd yn fwy rhwng 1837 a 1855, ailadeiladwyd yr eglwys yn bennaf rhwng 1875 a 1879. Roedd y tai gorau ar Stryd y Gorllewin, ond yn raddol ailadeiladwyd y mwyafrif o'r tai a'r siopau, roedd eu hansawdd yn deyrnged i sgiliau anarferol o uchel y seiri maen a'r seiri lleol. Adeiladwyd nifer o dai ar gyfer capteiniaid môr lleol, oedd yn teithio yn ôl a blaen rhwng porthladdoedd arfordirol Prydain ac Ewrop. Cafodd rhai eu hadeiladu fel cartrefi (e.e. Tŷ Abertawe), ond cafodd nifer eu hadeiladu fel buddsoddiadau hapfasnachol.
24. Yn gynnar yn y 20fed ganrif, ehangodd y dref i lawr Heol Parrog, cafodd yr ardal yn y canol ei mewnlenni yn ddiweddarach. Mae datblygu ystâd yn nodweddu ymyl orllewinol y dref, ond mae'n cadw cymeriad glan y môr Parrog. Mae'r datblygiad diweddaraf i'r gorllewin, oddi ar Feidr Eglwys.
25. Yn ogystal â'r castell a'r eglwys, goroesodd y traddodiad canoloesol o benodi maer yn y dref (y tu allan i hen arfer) ar ôl Deddf Llywodraeth Leol 1972.

## Dadansoddiad o Gymeriad

26. Mae cymeriad cyffredinol a ffurf cynllun Trefdraeth wedi'i gysylltu'n gynhenid a'i hanes a datblygiad.
- Mae'r dref yn ychwanegiad perffaith i'r gefnwlad wledig, o fewn ardal o bwysigrwydd archaeolegol eithriadol.
  - Caiff y treflun ei ddominyddu o hyd gan y castell canoloesol a'r eglwys.
  - Mae'r patrwm stryd canoloesol tebyg i grid wedi'i gadw.
  - Mae'r treflun sy'n perthyn yn bennaf i'r 19eg ganrif o ansawdd uchel iawn.
  - Mae canol y dref yn cadw ei graidd masnachol bywiog: mae hyn, yr aber ac ardaloedd Parrog yn wrthygyferbyniad cryf i ganol y dref.
  - Mae'r Parrog yn parhau'n bwysig ar gyfer hwylio a physgota ac yn bwysig i'r economi leol.
  - Ceir golygfeydd pell braf o'r dref o'r tir a'r môr, wedi'u gosod yn erbyn Carn Inqli.
  - Mae gan y dref amrywiaeth ddeniadol o fannau agored, yn cynnwys y fynwent, y Parrog a thir y castell.
  - Nid oes yna lawer o ddatblygiadau modern sy'n tynnu'r sylw, mae adeiladau modern yn tueddu i fod yn geidwadol o ran graddfa ac arddull.
27. Mae'r Ardaloedd Cadwraeth wedi'u rhannu yn ddwy Ardal Gymeriad, gyda phob un yn cael ei thrafod yn y penodau canlynol. Mae'r Ardaloedd Cadwraeth yn cynnwys 48 o **Adeiladau Rhestredig a 3 Heneb Gofrestredig** Dangosir y rhain ar y mapiau Ardal Cymeriad mewnosodedig, ynghyd ag **adeiladau tirnod** ac **adeiladau cadarnhaol** (adeiladau allweddol heb eu rhestru sy'n gwneud cyfraniad cadarnhaol i gymeriad yr Ardal Gadwraeth). Mae'n anochel bod yr Ardaloedd Cadwraeth yn cynnwys nifer o nodweddion lleol (yn amrywio o'r tapiau dŵr cymunedol i'r pwll bedyddiol ar Lôn y Felin).
28. Mae'r map mewnosodedig hefyd yn nodi **cwrtilau/ffryntiadau allweddol** (gan gynnwys waliau a rheiliau), **ardaloedd agored hanfodol** a **choed/grwpiau o goed pwysig**.

**Trefdraeth**  
Ardal Gadwraeth  
Dynodwyd 1999  
Ardaloedd Cymeriad  
MAPIAU 4



## Ardal Cymeriad 1 - Y Dref

29. Wrth wraidd yr ardal mae croesfan Stryd y Dwyrain, Stryd y Bont, Stryd Hir a Stryd y Farchnad, sy'n ffurfio'r ganolfan fasnachol. Mae cefnffordd brysur yr A487 yn rhan o'r ddwy stryd gyntaf. Hyd yn oed o fewn y craidd prysur hwn, mae lleoliad ehangach y dref yn amlwg - mae'r castell yn dominyddu i'r de, tra bod y strydoedd ar oleddf yn caniatáu golygfeydd gwledig tua'r gogledd.
30. Mae'r ardal yn cynnwys tair **Heneb Gofrestredig** ac mae o bwysigrwydd a photensial archaeolegol mawr iawn. Mae'r **adeiladau tirnod** yn cynnwys eglwys ganoloesol hwyr y Santes Fair ac olion y castell canoloesol, yn nodedig y porthdy tal, a gafodd ei wneud yn dŷ hyfryd yn 1859.
31. Mae tua 40 o'r adeiladau hanesyddol wedi'u **Rhestru**, gydag **adeiladau cadarnhaol** allweddol eraill heb eu rhestru wedi'u nodi o ran eu cyfraniad i'r strydlun. Mae'r adeiladau masnachol yn y dref yn tueddu i fod ar raddfa cymharol fach ac yn ddomestig o ran cymeriad. Dim ond ychydig o adeiladau masnachol sy'n codi i drillawr (e.e. y Llwyngwair Arms, Tŷ Angel, 2 Stryd y Farchnad).



Ffigwr 1 – Adeilad Rhestredig Gradd II.

32. Mae'r mwyafrif o dai yn Nhrefdraeth ar raddfa gymharol fach. Cafodd y mwyafrif eu hailadeiladu yn ystod y 19eg ganrif. Mae ychydig o dai cynharach wedi goroesi, yn cynnwys Llest ar Stryd yr Eglwys, sydd â meini dyddio yn dwyn y dyddiad 1714 a 1770. Adeiladwyd y bythynnod teras cynharach o'r 19eg ganrif - y mae enghreifftiau da ohonynt wedi goroesi ar Stryd Hir a Stryd y Santes Fair Uchaf - o rwbel lleol, ac wedi'u rendro neu eu lliwio, gyda ffenestri codi â chwarelau bach. Cafodd y rhan fwyaf eu hailadeiladu yn y 19eg ganrif hwyr mewn Dolerit gwyrdd agored lleol megis Bythynnod Banc ar Stryd Hir. Nodweddir llawer o'r adeiladau Fictoraidd diweddarach gan gerrig nadd twt, weithiau gyda manylion brics neu lechi (lleol) deniadol.



**Ffigwr 2 -Bythynnod ar Stryd Hir**



Ffigwr 3 - Bythynnod Banc

33. O fewn y strydlun, mae rhai tai Fictoraidd mwy yn dominyddu - yn enwedig tai'r capteiniaid môr (e.e. Tŷ Abertawe, Glanafon), wedi'u nodweddu gan ffenestri bae a thalcenni gydag estyll tywydd. Mae yna nifer fach o dai sengl, gan gynnwys Spring Gardens (Heol Parrog) a Garth-Newydd (Stryd y Santes Fair Isaf). Cotham Lodge yw'r tŷ mwyaf sylweddol, mae wedi'i osod o fewn gerddi mawr â muriau o'u cwmpas tuag at ben gorllewinol y dref. Mae'r rhan fwyaf o eiddo yn rhai deulawr, ychydig yn codi i drillawr, yn cynnwys Llwyngwair Arms, Tŷ Angel a Thŷ Parrog. Mae yna ychydig o fythynnod unllawr hefyd, yn nodedig ar Stryd Hir. Cafodd llawer o'r rhain eu codi i greu byngalos dormer neu lawr cyntaf llawn.
34. O ran hierarchaeth, roedd y brif dramwyfa o'r dwyrain i'r gorllewin yn cael ei ffafrio (ar y cyfan) ar gyfer y tai (a'r tafarndai) gwell gyda'r tai ym mhen gorllewinol Stryd y Gorllewin Uchaf yn ffurfio teras arbennig o ddeniadol o ddechrau'r 19eg ganrif. Hyd yn oed ar y strydoedd mwyaf diarffordd, mae'r bythynnod teras o faint hael, gyda llawer ohonynt gyda ffrynt ddwbl.
35. O ran arddull, mae mwyafrif adeiladau domestig Trefdraeth yn dibynnu ar fesuriadau dymunol a safon uchel o fanylion cymaint ag arddull bensaernïol. Parhaodd y traddodiad Sioraidd yng Ngorllewin Cymru ymhell i ddiwedd y 19eg ganrif, fel sy'n amlwg mewn tai fel 1-2 Springhill a Llys Meddyg lle oedd y safleoedd yn caniatáu ar gyfer graddfa nodweddiadol Fictoraidd ond roedd chwaeth yn parhau i fod yn geidwadol. Mae gan ychydig o dai yn dyddio o tua 1900 fanylion mwy Fictoraidd tra bod yr hen Dŷ Sesiynau ychydig yn neo-Baróc. Cadwyd arddull - mewn cyd-destun deniadol gwladaid - ar gyfer y capeli mwy. Ebeneser a Bethlehem. Mae'r cyntaf yn feiddgar o glasurol yn yr ystyr lleiaf posibl, gyda phediment serth. Mae'r olaf yn parhau ag arddull Gothig



Anghydfurfiaeth Sioraidd hwyr (er iddo gael ei ailadeiladu yn 1855). Mae gan du mewn orielog y ddau gapel gymeriad Sioraidd.

36. O ran cyfeiriad, mae'r rhan fwyaf o adeiladau'n wynebu eu strydoedd, rhai â chyrtiau blaen bach. Er bod y strydoedd wedi'u cronni'n drwchus, mae yna ychydig o derasau 'set piece' (mae Teras Bank yn eithriad, er mai dim ond tri thŷ o hyd). Mae hyn yn dynodi ailadeiladu tameidiog trwy'r 19eg ganrif. Mae ychydig o grwpiau wedi'u gosod ar ongl sgwâr i'r ffordd, fel Teras Berryman, Uplands/West View ar Stryd y Bont Uchaf a Min-y-môr/Bryn Awel oddi ar Heol Parrog.



Ffigwr 4 -Tai statws uchel, Stryd y Gorllewin Uchaf



Ffigwr 5 - Bythynnod, Stryd y Santes Fair Isaf

37. Mae'r rhan fwyaf o'r adeiladau yn y dref wedi'u lleoli yn eu lleiniau tir bwrtais canoloesol, a nodweddir gan y gerddi cefn hir.



Ffigwr 6 -Llun o'r Awyr, 2020

38. O ran adeiladau cyhoeddus, mae'r hen dŷ sesiynau ar Stryd y Dwyrain yn oroesiad anarferol, ailadeiladwyd yn 1900, ei swyddogaeth yn mynd yn ôl i'r Cwrt-lît canoloesol, sy'n dal i gael ei gynnal heddiw. Mae'r tri chapel i gyd yn adeiladau amlwg (yn nodweddiadol ar gyfer tref Gymreig), gyda'r dref yn ganolfan gref o Anghydfurfiaeth (ac yn un o gadarnleoedd y mudiad dirwest ar ddiwedd y 19eg ganrif / dechrau'r 20fed ganrif). Roedd Capel Bethlehem yn achos y Bedyddwyr cynnar o tua 1675. Adeiladwyd y capel yn 1740, cafodd ei wneud yn fwy yn 1789 ac 1817 a'i ailadeiladu yn 1855. Adeiladwyd Capel Tabernacl i'r Methodistiaid Calfinaidd yn 1815, cafodd ei ailadeiladu yn 1837 a'i ailfodelu yn 1904. Adeiladwyd Capel Ebeneser ar gyfer yr enwad Annibynnol, cafodd ei adeiladu yn 1740 a'i ailadeiladu yn 1844.



Ffigur 7 - Capel Bethlehem



Ffigwr 8 - Capel Ebeneser

39. Mae nifer o reiliau a muriau terfyn hanesyddol wedi goroesi, ac wedi'u nodi fel **cwrtilau/fryntiadau allweddol**. Mae'r nodweddion nodweddiadol yn cynnwys waliau rwbwl gyda chopinau cwartsit gwyn (er mwyn adlewyrchu golau lamp a golau'r lleuad yn ddefnyddiol, ynghyd â darparu manylion addurniadol).



Ffigwr 9 - Waliau gardd gyda chopinau cwartsit, Stryd Hir



Ffigwr 10 - rheiliau

40. Mae craidd y dref wedi'i ddatblygu'n ddwys fel sy'n nodweddiadol - adeiladau teras yn bennaf gydag ambell i fwch o eiddo ar wahân, neu adeiladau mwy ffurfiol ac ychydig o fannau agored. Mae'r dref wedi'i lleoli wrth droed Carningli sy'n caniatáu golygfeydd i lawr y strydoedd sy'n wynebu o'r gogledd i'r de i'r dirwedd y tu hwnt i Aber Nyfer. O ran uchaf y dref, o amgylch y castell a'r eglwys, mae yna olygfeydd gwych ar draws y toeau tuag at yr aber ei hun. Mae **golygfeydd a chipolygon allweddol** wedi'u nodi ar y map mewnosodedig. Un

o'r golygfeydd mwyaf dramatig yw'r panorama dros y dref o'r fynwent. O ran isaf y dref, mae'r nenlinell yn cael ei thorri gan y castell a'r tŵr eglwys.

41. Mae yna gyferbyniad cryf rhwng canol y dref sydd wedi'i ddatblygu'n ddwys a'i chyffiniau eang, o ganlyniad i gynllunio trefi canoloesol a chulhad yr anheddiad yn y cyfnod ôl-ganoloesol. O ran y cyntaf, mae'r castell ac Eglwys y Santes Fair yn dominyddu'r dref. Mae'r castell wedi'i leoli o fewn tiroedd helaeth sy'n cynnwys safle'r felin ganoloesol a'i phwll. Mae'r eglwys yn eistedd mewn mynwent fawr sy'n llawn cofebion wedi'u gwneud o lechi lleol. Mae'r ddau safle'n darparu cyferbyniad i'w groesawu i'r strydlun - ac i'r gogledd eto mae yna dir fferm agored, gyda thystiolaeth o gyfundrefnau caeau canoloesol. O ran yr olaf, mae Stryd Hir ac yn fwy penodol, Stryd y Santes Fair Isaf yn uno'n sydyn i greu caeau bach tuag at yr aber, gan ddisodli'r hen leiniau tir bwrtais. Mae'r cyferbyniad sydyn rhwng y strydlun a llwybr troed yr aber tawel yn rhyfeddol.



Ffigwr 11 -Yr olygfa o'r fynwent dros y dref



Ffigwr 12 -Yr olygfa i fyny Stryd y Farchnad tuag at y castell



Ffigwr 13 -Yr olygfa i lawr Stryd y Santes Fair Isaf tuag at green lane



Ffigwr 14 -Cip ar y môr o Stryd y Gorllewin

42. Yn yr ardal, mae **ardaloedd agored hanfodol yn** cynnwys tir y castell, y fynwent a'r tir i'r gogledd o Feidr Felin. O ran **coed/grwpiau o goed**, mae'r rhai o fewn ac ar gyrion tir y castell yn bwysig i'r ardal, yn ogystal â'r rhai ar dir Cotham Lodge ac ar y fynedfa orllewinol i'r Ardal Gadwraeth.





Ffigwr 15 - Mynwent Eglwys y Santes Fair - Ardal Agored Hanfodol



Ffigwr 16 - coed

43. Mae yna nifer o nodweddion lleol gan gynnwys hen dapiau dŵr y dref, y fedyddfa ar Heol y Felin a'r cerrig coblog ar hyd Stryd y Gorllewin Uchaf.



Ffigwr 17 - Un o dapiau'r dref wedi'i adnewyddu



Ffigwr 18 - Bedyddfa, Lôn y Felin

44. O ran tir y cyhoedd, mae rhan fwyaf y strydoedd wedi'u palmantu gyda defnyddiau modern. Nid oes palmant ar rai strydoedd (e.e. Stryd y Santes Fair Uchaf ac Isaf), ac mae eraill wedi'u palmantu yn rhannol (e.e. Stryd y Farchnad). I'r de, yn ardal y castell, nid oes yna balmentydd at ei gilydd. Ar Stryd y Gorllewin Uchaf, mae rhai o'r bylchau cul rhwng y ffryntiadau a'r ffordd wedi'u llenwi â choblau patrymog, a oedd unwaith yn draddodiad eang.



**Ffigwr 19 - Gorffeniadau palmant nodweddiadol**



**Ffigwr 20 - Coblau a llechi addurnol, Stryd y Gorllewin Uchaf**

45. Mae'r ffactorau negyddol yn cynnwys:-

- Y defnydd o ddeunyddiau, dyluniadau a manylion modern amhriodol. (Mae rhai newidiadau domestig bach megis ffenestri, drysau a rhai muriau terfyn yn cael eu rheoli trwy Gyfarwyddyd Erthygl 4(2).)
- Toreth o arwyddion masnachol amhriodol ac ymwthiol.
- Mae yna faterion rheoli traffig, gan gynnwys gwrthdaro rhwng cerbydau a cherddwyr ac effaith cerbydol ar y gwead hanesyddol;
- Palmentydd o safon wael ar rhai strydoedd; a
- Ardaloedd gyda pholion a gwifrau ymwthiol.

## Ardal Cymeriad 2 - Y Parrog

46. Mae'r ardal hon yn cynnwys ardal porthladd hanesyddol y dref, yr ardal agored sydd bellach yn faes parcio, â rhai creiriau masnachol ar y cyrion, gan gynnwys yr odyn galch, cwt y llogwr calch a warws o 1795 (a ddefnyddiwyd fel y Clwb Cychod o 1975). Mae Heol Parrog yn cysylltu'r Parrog a chanol y dref. Mae'n cynnwys ychydig o dai a bythynnod o'r 19eg ganrif, llawer wedi'u mewnlenwi yn ystod y 20fed ganrif. Adeiladwyd nifer o dai ar hyd ymyl y clogwyn i'r gogledd-orllewin erbyn dechrau'r 19eg ganrif, yn raddol ailadeiladwyd y llinyn o dai a'u mewnlenwi'n llac trwy'r 19eg-20fed ganrif. Gwasanaethir y tai gan ffyrdd o'r de-orllewin, gyda mynediad i gerddwyr o'r Parrog yn troelli rhwng gerddi bythynnod. Adeiladwyd waliau llechi'r harbwr yn fertigol yn 1816 a'u hymestyn yn 1825.



Ffigwr 21 - Tai yn wynebu'r môr ar hyd y Parrog

47. Mae'r ardal o bwysigrwydd a photensial archaeolegol uchel, roedd yna sawl warws ac iard ar y Parrog yn ystod y 18fed ganrif. Mae wyth o'r adeiladau **wedi'u rhestru**. Mae'r rhan fwyaf o'r adeiladau hyn yn **adeiladau cadarnhaol**.



Ffigwr 22 - Adeiladau Cadarnhaol



Ffigwr 23- Grŵp rhestredig yn cynnwys odyr galch

48. Mae cymeriad cyffredinol yr ardal yn agored ac arfordirol, gyda golygfeydd braf ar hyd yr aber, yn ogystal ag yn ôl tuag at y dref. Mae tai yn gyfyngedig i raddau helaeth i Heol Parrog, mewn terasau neu barau. Mae bythynnod yn wynebu ymyl deheuol y Parrog ei hun, yna mae llwybr yr arfordir yn arwain heibio'r tai sy'n wynebu'r môr, cymysgedd rhydd o grwpiau, parau ac eiddo sengl gyda thai a byngalos o'r 20fed ganrif ymhellach i'r gorllewin.
49. Cafodd mwyafrif y tai eu hadeiladu neu eu hailadeiladu ddiwedd yr 19eg ganrif gyda llawer o ffasadau wedi'u hadeiladu o gerrig nadd lleol. Mae Tŷ Parrog yn dyddio o ddechrau'r 19eg ganrif, ac yng nghanol y tai ar lan y môr mae ychydig o dai cynharach o'r 19eg ganrif, gan gynnwys Tŷ Ondarra, wedi'i gosod gyda'i dalcen ar y lan i gael cysgod - cyferbyniad i'r tai Fictoraidd diweddarach sy'n wynebu'r môr â'u ffenestri bae nodweddiadol. Mae Eastfield a Westfield yn enghraifft dda o grefftwaith taclus Fictoraidd Trefdraeth, ond mae astudiaeth agos o'r gwaith cerrig yn cadarnhau eu bod nhw, fel llawer o dai eraill yn yr Ardaloedd Cadwraeth, yn cadw adeiladwaith hŷn.
50. Mae'r mwyafrif o dai ar raddfa gymedrol, ond mae yna ychydig o dai mwy, gan gynnwys Tŷ Parrog, sy'n eiddo trillawr a St Rest. Mae'r tai sy'n wynebu'r môr yn amrywio o ran graddfa, o fythynnod Trenwydd a Seagull Cottage, i eiddo mwy fel Tŷ Ocean a Thŷ Ondarra gyda Bryn-y-môr a Bettws yn cynnwys tai sengl mwy, y ddau olaf wedi'u gosod mewn gerddi mawr.



Ffigwr 24 -Yr olygfa o Ben-yr-aber



Ffigwr 25 - Tai Fictoraidd

51. Mae llawer o'r eiddo ar hyd Heol Parrog a llwybr yr arfordir wedi'u gosod y tu ôl i gyrtiau blaen muriog, mae llwybr yr arfordir yn rhannu rhai yn hyfryd. Mae llawer o'r gerddi sy'n wynebu'r môr wedi'u gosod ar furiau cynnal wedi'u hadeiladu o lechi wedi'u gosod yn fertigol, mae'r waliau gardd eu hunain yn nodweddiadol gyda chopin cwartsit gwyn. Mae gan Dŷ Parrog, yn anarferol, ardd ffrynt fawr gron, wedi'i ffinio â rheiliau haearn wedi'u gosod ar waliau bach.





Ffigwr 26 - Llwybr yn troelli trwy ardaloedd gardd

52. Mae'r ychydig hen adeiladau masnachol yn ffurfio cyferbyniad i'r eiddo domestig, o'r grŵp o adeiladau bach sy'n gysylltiedig â'r odyn i'r warws mawr, a gafodd ei newid yn glwb hwylio ar ddiwedd yr 20fed ganrif.
53. Mae nifer o furiau terfyn a rheiliau hanesyddol wedi goroesi, ac wedi'u nodi fel **cwrtilau/ffryntiadau allweddol**.



Ffigwr 27 - wal gardd



Ffigwr 28 - Gardd ffrynt rheiliog

54. Mae natur agored Y Parrog yn caniatáu golygfeydd gwych ar hyd Aber Nyfer, yn enwedig o lwybr yr arfordir a'r lan. O Heol Parrog mae golygfeydd yn edrych

i fyny tuag at y dref, ei lleoliad wrth droed Carn Ingli yn wrthgyferbyniad drammatig i'r arfordir. Mae **golygfeydd allweddol** wedi'u nodi ar y map mewnosodedig:



Ffigwr 29 -Yr olygfa o'r Parrog ar draws yr aber



Ffigwr 30 -Yr olygfa i fyny Heol Parrog tuag at y dref

55. Yn yr ardal, mae **ardaloedd agored hanfodol** yn cynnwys Parrog ei hun, y tir rhwng Bryn-y-môr a Thŷ Rock a'r cae gyferbyn â Glanydon. O ran **coed/grwpiau o goed**, mae'r rhai o amgylch y cyfleusterau cyhoeddus a'r rhes o sycamorwydd wrth ochr y llwybr i'r gorllewin o Brig-y-don gwerth eu nodi.



Ffigwr 31 - Y Parrog – ardal agored hanfodol.



Ffigwr 32 - coed i'r gorllewin

56. O ran nodweddion lleol, mae'r morgloddiau wedi'u gosod yn fertigol a waliau'r gerddi gyda'u copinau cwartsit yn nodweddiadol o'r ardal.



Ffigwr 33 - Morgloddiau llechi wedi'u gosod yn fertigol

57. O ran tir y cyhoedd, dim ond Heol Parrog sydd â rhai palmantau ffurfiol, tra bod llwybr concrit anffurfiol yn mynd â llwybr yr arfordir tua'r gorllewin, gyda'r lan yn hygyrch ar lanw isel. Mae'r ffyrdd o orffeniad tarmac safonol, mae gan faes parcio Parrog arwyneb tebyg.

# Deunyddiau adeiladu

## Waliau

58. Mae bron yr holl adeiladau wedi'u hadeiladu o gerrig lleol. Hyd at ganol diwedd y 19eg ganrif, roedd ffasadau naill ai wedi'u plastro yn achos tai mwy, neu wedi'u gwyngalchu (mae'r ffasiwn ddiwedd yr 20fed ganrif o stripio a phwyntio rwbel yn amlwg, e.e. ar Stryd y Santes Fair Uchaf).
59. O tua 1850, roedd tuedd tuag at ddefnyddio gwenithfaen nadd brown/gwyrdd lleol, mae enghreifftiau cynnar yn cynnwys Capel Ebeneser a'r Llwyngwair Arms. Erbyn y 1870au roedd yr arfer yn gyffredin, yn aml gyda rhywfaint o fanylion brics uwchben ffenestri/drysau.
60. Roedd stwco wedi'i baentio yn parhau i fod yn boblogaidd mewn tai Fictoraidd mwy (yn aml yn cuddio newidiadau i waith cynharach, fel yn Glanafon, Stryd y Gorllewin Uchaf). Mae bandin addurnol yn nodweddiadol o waith o ddechrau'r 20fed ganrif.
61. Mae rhywfaint o gladin llechi, a oedd unwaith yn arfer cyffredin, wedi goroesi e.e. Teras Bank. Mae manylion yn defnyddio llechi lleol yn arbenigedd yn Nhrefdraeth. Mae gan nifer o dai manylion plinth llechi wedi'u mowldio e.e. ar Stryd y Gorllewin Uchaf.



Ffigwr 34 - Lliwio traddodiadol



Ffigwr 35 - Bythynnod wedi tynnu rendrad/liw - Stryd y Santes Fair Uchaf





Ffigwr 36 -Cerrig nadd



Ffigwr 37 -Cerrig nadd ar fwthyn



Ffigwr 38 -Ffasâd wedi plastro



Ffigwr 39 -cladin llechi



Ffigwr 40 - manylion llechi

### ***Ffenestri***

62. Mae'r rhan fwyaf o ffenestri hanesyddol yn ffenestri codi pren, fel a ganlyn:-

- Tua 1810-60 - Yn nodweddiadol, ffenestri codi â chwarelau bach (6 dros 6 fel arfer) heb gorn gyda bariau gwydro wedi'u mowldio'n gain. Ychydig o ffenestri bae ar ogwydd gyda chwarelau bach. Ffenestri bwa ar Fryn Coed, Stryd y Farchnad. Barrau gwydro pelydrol/croestoriadol ar gapel Ebeneser a Bethlehem.
- Tua 1860-1920 - Yn nodweddiadol, ffenestri codi pedwar cwarel gyda chyrn. Rhai ffenestri codi wedi'u gwydro ychydig. Ffenestri bae ar ogwydd ar dai mwy, rhai deulawr. Rhai ffenestri codi tridarn. Roedd ffenestri codi gyda chwarelau bach yn parhau'n boblogaidd yn ystod rhan gyntaf y cyfnod.



Ffigwr 41 - Ffenestr godi gyda chwarelau bach



Ffigwr 42 - ffenestr fwa



Ffigwr 43 - Ffenestr Gothig, Capel Bethlehem



Ffigwr 44 - Ffenestr godi gyda phedwar chwarel



Ffigwr 45 -Ffenestr godi ymylol



Ffigwr 46 - Ffenestr fae ar ogwydd



Ffigwr 47 - Ffenestri bae deulawr

## **Drysau**

63. Tua 1810-40 - Yn nodweddiadol, drysau pren 6 panel wedi'u paentio. Mae gan amrywiad lleol baneli bach uwchben y canllaw canol. Rhai tai mwy gyda fframiau drysau colofnog a thalog.
64. Tua 1840-1910 - Yn nodweddiadol drysau pren 4 panel wedi'u paentio, roedd gan amrywiad lleol paneli uchaf gyda phennau onglog. Rhai portshys cerrig. Sawl pendrawst o stwco/sment wedi'i fowldio.



Ffigwr 48 - Ffrâm ddrws talog o ddechrau'r 19eg ganrif





Ffigwr 49 - Drws panelog o ddechrau'r 19eg ganrif



Ffigwr 50 - drws chwe phanel



Ffigwr 51 - Drws pedwar panel



Ffigwr 52 - drws dau banel



Ffigwr 53 -Drws gyda ffrâm wedi'i rendro

### ***Toeau***

65. O lechi yn hanesyddol ar oleddf 40°. Llechi gogledd Cymru wedi cymryd lle llechi lleol ar hap erbyn diwedd y 19eg ganrif. Teils crib plaen; cribau cribog i rai tai mwy a diweddarach. Manylion bargod plaen yn gyffredinol, rhai adeiladau cynharach o'r 19eg ganrif (e.e. Llwyngwair Arms) gyda bondo â braced dwfn. Mae gan nifer o dai fargodion o slabiau llechi. Tai mwy o ddiwedd y 19eg ganrif gyda bargodion dwfn ac estyll tywydd



Ffigwr 54 - To nodweddiadol o lechi Gogledd Cymru



Ffigwr 55 - Bondoeau braced o ddechrau'r 19eg ganrif



Ffigwr 56 - Manylion bargodion llechi



Ffigwr 57 - Teils crib addurnol



Ffigwr 58 - Llechi 'slurried' lleol a llechi Gogledd Cymru

### ***Simneiau***

- 66.** Hyd at ddiwedd y 19eg ganrif, fel arfer o gerrig lleol gyda thablau llechi. Weithiau bydd gwaith maen wedi'i rendro neu ei liwio
- 67.** O'r 1870au, roedd sawl simnai wedi'u hadeiladu o frics melyn wedi'u mewnfario (yn bennaf o Fwcle, Sir y Fflint) gyda photiau simnai addurnol yn gyffredin. Mae rhai pentyrrau brics coch yn dyddio o ddechrau'r 20fed ganrif.



Ffigwr 59 - corn simdde carreg



Ffigwr 60 - Corn simdde wedi'i liwio



Ffigwr 61 - Corn simdde wedi'i adeiladu o frics llwydfelyn Sir y Fflint



Ffigwr 62 - Corn simdde brics streipiog





Ffigwr 63 -Corn simdde brics coch

### ***Ffiniau***

- 68.** Mae llawer o dai wedi'u gosod y tu ôl i gyrtiau blaen muriog, y waliau'n aml yn fanwl gyda chopinau cwartsit gwyn, sydd i'w cael fel meini geirwon yn yr ardal. Mae rhai enghreifftiau arbennig o dda wedi goroesi ar hyd Stryd Hir a'r Parrog.
- 69.** Mae gan rhai eiddo domestig cyrtiau blaen rheiliog, megis y Cnapan, Trem-y-don (Feidr Ganol).
- 70.** Mae gan y capeli gyrtiau blaen rheiliog, mae manylion y rhai yng nghapel Bethlehem yn arbennig o dda, mae'r dyddiadau'n cynnwys y dyddiad ailadeiladu.



Ffigwr 64 - muriau gerddi



Ffigwr 65 - Rheiliau a giataiu, Capel Ebeneser

### ***Manylion Arbennig***

71. Tapiau tref cymunedol, yn rhagflaenu gosod dŵr prif gyflenwad (llawer wedi'u hadfer o dan fenter leol).
72. Waliau llechi wedi'u gosod yn fertigol i strwythurau cynhaliol yn y dref a'r Parrog.
73. Muriau terfyn gyda chopinau cwartsit gwyn i adlewyrchu golau/darparu manylion.

74. Bedyddfa'r dref ar Lôn y Felin.
75. Hen bont slabiau, Stryd y Bont Uchaf
76. Cofebion llechi lleol mewn mynwentydd eglwys a chapel gyda manylion manwl ac wedi'u harysgrifio'n gywrain.



Ffigwr 66 - Cofeb gyda phediment o lechi lleol

## Gosodiad y Dirwedd a'r Morlun

77. Mae Asesiad Cymeriad Tirwedd Awdurdod Parc Cenedlaethol Arfordir Penfro (2006) yn nodi lleoliad y dref o fewn Tirwedd Gofrestredig o Ddiddordeb Hanesyddol Arbennig yng Nghymru Trefdraeth a Charningli a'r ymdeimlad cryf o le sy'n cael ei gyfleu gan y dref a'i chyffiniau. Mae'n nodi'r golygfeydd arfordirol cyferbyniol i'r gogledd a goruchafiaeth Carn Ingli i'r de. Mae'r gosodiad naturiol cryf yn ffactor allweddol. Wrth edrych arno o'r gogledd-ddwyrain ar draws yr aber, mae Trefdraeth yn ymddangos fel 'tref mewn coetir'. Mae'n anodd disgrifio lleoliad Trefdraeth heblaw ei fod yn hudolus ac yn unigryw, yn llawn golygfeydd a fistâu cyferbyniol, ynghyd â lonydd suddedig neu strydlyn trwchus. Prin y gellir dychmygu busnes y brif dramwyfa pan edrychir ar yr Ardaloedd Cadwraeth o ar draws yr aber.



Ffigwr 67 - Yr olygfa o Heol Cilgwyn

78. Mae'r **golygfeydd amlwg** i'r Ardaloedd Cadwraeth yn amrywio'n ddramatig. O bob rhan o'r aber a'r afon ei hun, mae gan y dref leoliad meddal, yn swatio wrth droed Carn Ingli, yr adeiladau amlycaf yw'r castell a thwr yr eglwys. O'r ffordd de-ddwyrainiol (Heol Cilgwyn) ceir golygfeydd panoramig o'r aber ar draws y treflun a'r Parrog. Mae dynesiad y briffordd orllewinol yn rhoi golygfeydd sydyn o Stryd y Gorllewin y tu hwnt i leoliad coediog Cotham Lodge. O'r dwyrain, mae'r treflun yn fwy amlwg am gryn bellter, wedi'i ddominyddu gan Gapel

Ebeneser. O'r de - mae'r llwybrau troed ar draws Carn Ingli yn dangos y dref, twr yr eglwys, y Parrog a'r pentiroedd arfordirol y tu hwnt.

79. Mae'r map isod yn crynhoi'r golygfeydd amlwg i'r Ardaloedd Cadwraeth.
80. O'r tu mewn i'r Ardal Gadwraeth ei hun ceir nifer o **olygfeydd allweddol**, yn amrywio o'r olygfa banoramig o'r fynwent i'r golygfeydd o Stryd Hir tuag at y castell. Amlinellir y rhain ar y mapiau Ardal Cymeriad mewnoseddig.



Ffigwr 68 -Yr olygfa o'r castell o Stryd y Farchnad

81. Hefyd i'w gweld ar y mapiau mewnoseddig mae **cipolygon allweddol** o'r tu mewn i'r Ardaloedd Cadwraeth tuag at wrthrychau/tirnodau/pwyntiau o ddiddordeb. Mae'r rhain yn cynnwys cipolwg o'r môr o Stryd y Gorllewin a Feidr Ganol.



Ffigwr 69 -Cip ar y môr o Feidr Ganol

## Map o Olygfeydd Amlwg Trefdraeth a Parrog

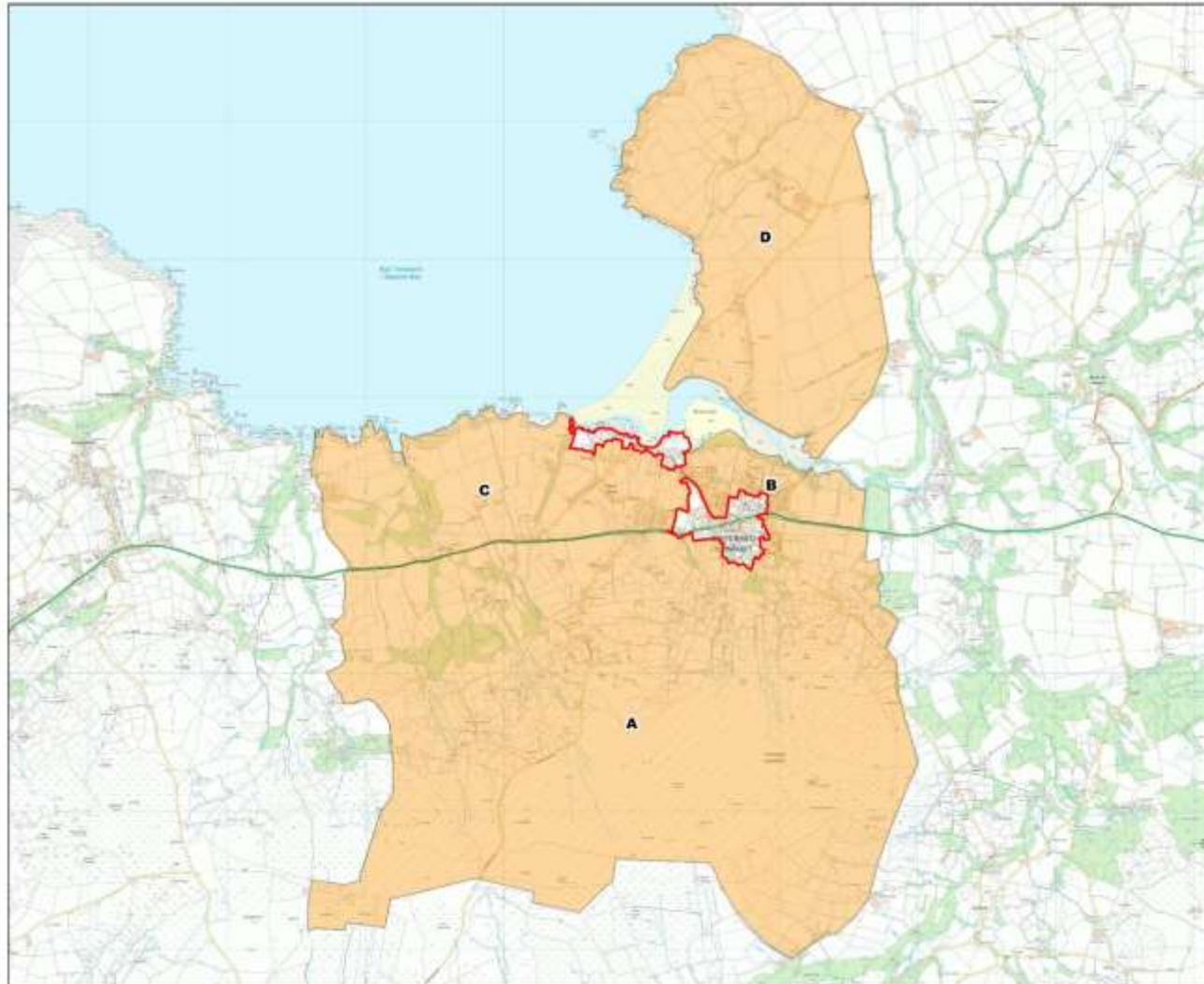


### Trefdraeth a Parrog Ardal Gadwraeth Dynodwyd 1999 MAPIAU 5

1. Ffordd ddynesu orllewinol i Ardal Gadwraeth Trefdraeth (A487), y ffin wedi'i nodi gan grŵp sylweddol o goed yn Cotham Lodge gyda strydwlun adeiledig Heol Gorllewin y tu hwnt.
2. Ffordd ddynesu ddwyreiniol i Ardal Gadwraeth Trefdraeth (A487), y treflun wedi'i hawlio gan Gapel Ebeneser gyda Llys Meddyg yn nodi'r fynedfa i'r Ardal Gadwraeth.
3. Ffordd ddynesu ddeheuol (Ffordd Cilgwyn a King St) gyda golygfeydd panoramig gan gynnwys tŵr yr eglwys yn codi uwchben y coed, y Parrog, ynghyd ag aber Nanhyfer y tu hwnt.
4. Ffordd ddynesu ogleddol o ffordd Trewyddel yn dangos golygfa wych o'r dref yn trol o amgylch y castell a'r eglwys, gyda Cham Ingli yn gefn iddo.
5. Dull de-orllewinol o Ffordd Bedd Morus gyda golygfeydd eang o Trefdraeth Bae, y Parrog a'r pentir i'r gogledd.
6. Golygfeydd gwych o'r Ardal oedd Cadwraeth o Glwb Golff Trefdraeth ar draws Aber Nanhyfer yn dangos y dref a'r Parrog, wedi'u gosod yn erbyn llethrau Carn Ingli.
7. Golygfeydd o Ardal Gadwraeth Parrog o Ffordd Parrog, yn dangos toeau gyda'r môr y tu hwnt.
8. Golygfeydd dros yr Ardal Gadwraeth o Gam Ingli yn dangos y dref wedi'i chlystyru ymhlith coed, tŵr yr eglwys, y Parrog a'r pentiroedd y tu hwnt.
9. Golygfa o'r hen gastell.
10. Golygfa o lwybr yr aber.
11. Golygfa o'r môr a'r aber.
12. Golygfa o ochr ddwyreiniol yr aber.

## Trefdraeth a Parrog

Ardaloedd anghysbell sy'n bwysig i leoliad a chymeriad yr Ardal Gadwraeth



### Trefdraeth a Parrog Ardal Gadw 1999 Dynodwyd MAPIAU 6

- A. Cam Ingli a'r llethrau gogleddol o bwysigrwydd archeolegol, hanesyddol, tirwedd a phensaernïol anrhol gan gynnwys cyliau gwyddelod cynhanesyddol, clostroedd, gwrthgloddiau, aneddiadau, clostroedd â waliau cerrig sych o'u hamgylch. Ar ben hyn, mae systemau caeau cynnar sy'n goroesi o gyfnod trin rhosiroedd agored a thyddynod yn gynnar, yn dyddio o lechfeddiant cynnar o'r 19eg ganrif yn cynnwys bythynnod ac adeiladau allanol nodweddiadol.
- B. Ardal yn union fr gogledd-ddwyrain o Ardal Gadwraeth Trefdraeth o bwysigrwydd archeolegol mawr (Siambwr Gladdu Coetan Arthur a Safle'r Hen Gastell)
- C. Ardal yn union fr gogledd-orllewin o'r Ardaloedd Cadwraeth gan gynnwys siambwr gladdu Cerrig y gof a meini hirion o bwysigrwydd archeolegol mawr.
- D. Pen Morfa ac ochr ogleddol Aber Nanhwyfer

## Canllawiau Lleol a Chynigion Rheoli

82. Gall addasiadau modern amhriodol effeithio'n andwyol ar ymddangosiad golygon adeiladau a gallant hefyd fod yn niweidiol yn gorfforol i'r adeiladwaith hanesyddol. Ymhlith y nodweddion gwreiddiol pwysig sydd dan fygythiad gan addasiadau o'r fath y mae blaenau siopau, ffenestri codi pren, drysau a chasinau drysau, canllawiau haearn bwrw, rheiliau, nwyddau dŵr glaw, a photiau a chyrn simnai. Mae'n bwysig, felly, fod perchnogion a deiliaid eiddo yn atgyweirio a newid y nodweddion hyn yn y ffordd gywir. Mae'r manylion bach sydd wedi cronni ar y strydlun yn rhan annatod o'i gymeriad ac mae angen gofal arbennig i'w gwarchod.
83. Dylai unrhyw waith arfaethedig gynnwys asesu pob safle ac adeilad o ran ei gyfraniad at gymeriad ac ymddangosiad yr Ardaloedd Cadwraeth, ei werth hanesyddol, ei ffurf adeiladu a'i berfformiad technegol, gan gynnwys presenoldeb diffygion neu unrhyw fygythiadau eraill i oroesiad ei adeiladwaith. Dylid ceisio cyngor arbenigol ar bob prosiect mawr, yn ddelfrydol gan bensaer, syrfewr adeiladau neu gynllunydd sydd â phrofiad o weithio yn yr amgylchedd hanesyddol. Dylai hyd yn oed y gweithrediadau symlaf fod yn seiliedig ar ddealltwriaeth o sut mae adeilad penodol yn 'gweithio', ynddo'i hun ac mewn perthynas â'i leoliad. Dylai unrhyw waith i adeiladau mwy ac adeiladau o werth hanesyddol eithriadol fod yn seiliedig ar gynllun cadwraeth a ymchwiliwyd yn gynhwysfawr, yn seiliedig ar Egwyddorion Cadwraeth Cadw ar gyfer Rheoli Amgylchedd Hanesyddol Cymru yn Gynaliadwy  
<https://cadw.gov.wales/historicenvironment/conservation/conservationprinciples>
84. Nid yw dynodiad Ardal Gadwraeth yn atal newid ond mae'n ffurfio fframwaith i'r dref ddatblygu ynddo heb golli unrhyw un o'r priodoleddau sy'n ei gwneud yn arbennig.

### Adeiladau Rhestredig a Henebion Cofrestredig

85. Mae'r rhain yn ddarostyngedig i reolaethau o dan ddeddfwriaeth ar wahân. Mae rheolaeth adeilad rhestredig yn cael ei weithredu gan Awdurdod y Parc Cenedlaethol, a rheolaeth Henebion Cofrestredig gan Cadw. Mae rhestru adeiladau yn cynnwys eu tu allan, y tu mewn a'r cwrtiau hanesyddol (y myth cyffredin yw bod rhestru'n berthnasol i ffasadau yn unig).

### Cynnal a Chadw

86. Gwneud gwaith cynnal a chadw rheolaidd i adeilad yw'r ffordd orau a mwyaf economaidd o warchod ei adeiladwaith. Cyfrifoldeb perchnogion a phreswylwyr yw gofalu am adeilad. Bydd adeilad sy'n cael ei ofalu amdano yn cadw ei werth a bydd yr angen am waith atgyweirio helaeth yn cael ei osgoi. Y mater pwysicaf yw amddiffyn rhag dŵr a thamprwydd yn treiddio drwodd. Y pethau cyntaf y dylid eu hatgyweirio yw toeau, landeri a pheipiau dŵr. Efallai y bydd perchnogion adeiladau mawr yn ystyried creu cynllun cynnal a chadw yn



seiliedig ar archwiliadau gweledol blynyddol ac arolwg manwl bob pum mlynedd.

### **Gwaith cynnal a chadw o ddydd i ddydd**

87. Dylai perchnogion adeiladau a phreswylwyr sicrhau bod y tasgau canlynol yn cael eu gwneud yn rheolaidd:
- ***Clirio dail a malurion*** yn enwedig ar ôl yr hydref, a chanolbwyntio'n benodol ar gwteri a nwyddau dŵr glaw. Cyfnod o law trwm yw'r amser gorau i weld unrhyw ddiffygion.
  - ***Rheoli twf planhigion*** sy'n gallu cyflymu dirywiad ac weithiau achosi niwed i strwythur adeiladau. Dylid lladd eiddew trwy ei dorri wrth ymyl y ddaear a gadael iddo wywo cyn ceisio tynnu'r gwreiddiau o'r wal. Mae angen sbot-drin falerian.
  - ***Chwilio am ymosodiadau gan bryfed a dadfeiliad ffwngaidd*** sy'n gallu cael eu hachosi gan dampwrydd ac awyru gwael.
  - ***Cadw golwg ar yr awyru*** i sicrhau nad yw unrhyw ddelltau sy'n awyru manau o dan y lloriau wedi'u blocio. Gall diffyg awyru arwain at amodau lle gall dadfeiliad ffwngaidd gydio.
88. Dylai gwaith cynnal a chadw rheolaidd leihau'r angen am atgyweiriadau mawr i'r holl i bob adeilad, a dylai atgyweirio nodweddion gwreiddiol fod yr opsiwn cyntaf i'w ystyried bob amser. Fodd bynnag, bydd rhai elfennau yn cyrraedd diwedd eu hoes yn y pen draw, ac os felly bydd yn rhaid ystyried eu newid gan ddefnyddio deunyddiau traddodiadol a thechnegau atgyweirio profedig. Y dewis arall yw colli gwerth hanesyddol adeiladau unigol ac erydiad graddol diddordeb arbennig yr ardal gadwraeth. Pwrpas atgyweirio unrhyw adeiladau yn yr ardal gadwraeth yw atal, neu arafu o leiaf, y broses o bydru heb niweidio na newid nodweddion sy'n cyfrannu at ei bwysigrwydd hanesyddol/pensaernïol.
89. *Gall diffyg gwaith cynnal a chadw parhaus arwain at ddirywiad yn adeiladwaith yr adeilad, er enghraifft, os oes gwteri ar goll neu os na chaiff toeon sy'n gollwng eu hatgyweirio, sy'n golygu bod dŵr yn treiddio i rannau o'r adeilad sydd dan fygythiad.*

### **Toeau**

90. Toeon ardal drefol sy'n ffurfio'r nenlinell a phroffil gweledol strydlyn ac mae'n rhan bwysig iawn o'i hunaniaeth. Y cyfuniad o ddeunyddiau, manylion, ffurf a chrynswth sy'n creu'r 'het', sy'n eistedd uwchlaw'r adeilad ac sy'n hanfodol i'w gymeriad. Er nad yw llawer o'r manylion yn weledol ar lefel y stryd bob amser, mae'r topograffi lleol yn caniatáu golygfeydd tuag at, ar draws a thros y toeon o rannau gwahanol o'r dref. Mae'r to, yn ôl ei natur, yn rhan hollbwysig o amddiffyniad adeilad rhag y tywydd ac, fel y cyfryw, dyma un o'r manau pwysicaf i ganolbwyntio gwaith cynnal a chadw ac atgyweirio rheolaidd arno.

### **Gorchuddion Toeon**

91. Mae mwyafrif yr adeiladau'n defnyddio llechi naturiol, a dylid defnyddio'r rhain ar gyfer unrhyw waith atgyweirio neu amnewid. Dylai cribau, bargodion a manylion eraill gael eu gosod mewn mortar gydag uniadau bôn. Nid yw'n briodol defnyddio teils concriid a chlai.

92. Mae llechi naturiol wedi'u mewnfario sy'n cyd-fynd â lliw llwyd neu gruglas y llechi Cymreig gwreiddiol yn ateb mwy cost-effeithiol, ond mae'n bwysig cael y llechi o chwarel ag enw da er mwyn osgoi problemau tymor hwy sy'n gysylltiedig â chydnewydd pan fydd y llechi'n cael eu treulio gan y tywydd. Mae llechi artiffisial, er eu bod weithiau'n anodd eu gwahaniaethu oddi wrth ddeunydd naturiol pan fyddant yn newydd, yn hindreulio mewn ffordd wahanol a bydd, dros amser, yn ymddangos yn wahanol i'r cynnyrch go iawn. Os caiff y to ei inswleiddio, dylid ei osod ar lefel y nenfwd, neu rhwng y trawstiau, os yw'r awyru'n ddigonol (drwy fylchau yn y bondo, nid tyllau aer sy'n cael eu gosod gan y perchennog ar oledf y to). Bydd inswleiddio ar ben y trawstiau yn codi proffil y to gan arwain at broblemau posibl mewn manylion yn y bondo a lle mae'n ffinio ag adeiladau eraill. Fodd bynnag, gall cyflwyno lefelau uchel o inswleiddiad mewn adeiladau hŷn achosi anwedd a dirywiad dilynol.

### **Ffenestri to a dormerau**

93. Pan gaiff croglofftydd eu trawsnewid a bod angen ffenestri to neu ddormerau, dylid eu gosod fel arfer ar y wedd gefn gan eu bod yn torri ar draws llinell barhaus goledf y to ar ochr y stryd. Dylid osgoi ffenestri dormer newydd, lle nad oedd dormerau yn bodoli o'r blaen, lle y bo'n bosibl, gan eu bod yn effeithio'n andwyol ar broffil y to, a maint a chydbwysedd ffurf a chrynswth yr adeilad. Lle mae dormerau gwreiddiol yn bodoli, dylid hefyd osgoi unrhyw newidiadau i'r mesuriadau a'r maint cyffredinol. Dylid ystyried defnyddio fersiynau modern o ffenestri to haearn bwrw cynnar (i'r mesuriadau a'r maint cywir, ynghyd â bar gwydro fertigol) er mwyn cadw cymeriad y to cymaint â phosibl. Mae gan lawer o weithgynhyrchwyr ffenestri Ffenestri To Cadwraeth gwydr dwbl arbennig, sydd wedi'u cynllunio i eistedd ar arwyneb y to.

### **Simneiau a Chyrn Simneiau**

94. Mae cyrn a photiau simnai yn ychwanegu at ddiddordeb ac amrywiaeth y nenlinell a'r strydlun. Dylid cadw simneiau a'u hatgyweirio gan osod potiau clai newydd yn ôl yr angen. Pan fydd corn gwreiddiol wedi'i wneud yn fyrrach, yna dylid ei ailadeiladu i'w uchder gwreiddiol. Lle nad oes unrhyw dystiolaeth o batrwm y corn gwreiddiol yn bodoli, dylid cadw at yr arddull leol, fel arfer gyda chyrniau corbelog yn bargodi ar y pen. Mae'r mwyafrif o'r cyrn simnai yn rhai brics coch, ond beth bynnag fo'r deunyddiau, dylid dilyn yr adeiladwaith gwreiddiol.

### **Panelli Solar Dŵr a Phaneli Solar Ffotofoltäig**

95. Bydd yr angen i hyrwyddo effeithlonrwydd ynni yn cael ei gydbwysu yn erbyn yr angen i amddiffyn cymeriad ac ymddangosiad yr ardal wrth ddelio â chynigion ar gyfer paneli solar mewn Ardaloedd Cadwraeth. Oherwydd sensitifrwydd yr Ardal Gadwraeth i addasiadau modern, bydd angen ystyried lleoliad a dyluniad y paneli yn ofalus.
96. Serch bod y deiliad tŷ cyfredol wedi cael hawliau datblygu, bydd gofyn ystyried gosod offer microgynhyrchu ar brif weddau adeiladau neu mewn lleoliadau

amllwg o fewn Ardaloedd Cadwraeth yn ofalus. Dylid ystyried lleoliadau amgen yng nghefn adeiladau, ar dai allan atodol neu wedi'u gosod ar y ddaear, lle na fyddai'r paneli yn weladwy o'r briffordd. Ni ddylai paneli estyn allan fwy na 200mm o'r to neu arwyneb y wal. Mae llechi solar a nifer gynyddol o gynnyrch o 'ystod dreftadaeth' ar gael.

97. Dylai'r paneli fod o liw tywyll a dylai'r fframiau fod yn llwyd neu ddu mat. Dylid osgoi paneli glas lliw golau safonol gyda fframiau llwyd golau adlewyrchol.

### **Landeri a Pheipiau Dŵr**

98. Dylid ystyried defnyddio landeri haearn bwrw traddodiadol (neu alwminiwm bwrw) wrth adfer adeiladau treftadaeth. Dylid defnyddio landeri hanner crwn syml bob amser ar adeiladau cynharach. Mae landeri hanner crwn a rhai patrwm pigfain yn addas ar gyfer adeiladau diweddarach. Nid yw deunyddiau uPVC rhatach mor gryf ag haearn bwrw neu alwminiwm bwrw ac maent yn fwy agored i effaith a difrod tywydd, yn ogystal â chamdroad, sydd weithiau'n effeithio ar raddiant a chwymp naturiol landeri gyda'r risg o ganlyniad o ollyngiadau a threiddiad dŵr i mewn i adeiladwaith yr adeilad. Gall uPVC o ansawdd uwch fod yn addas mewn cyd-destun modern neu i weddau llai.

### **Ffenestri a gwydro**

99. Ffenestri yw 'llygaid' adeilad a chanolbwynt ei gymeriad. Ffenestri codi llithro â hongiad dwbl sydd i'w gweld yn bennaf yn yr ardal gadwraeth. Mae newidiadau i fesuriadau agoriadau ffenestri a/neu'r ffenestri eu hunain yn anochel yn cael effaith andwyol ar ffasâd yr adeilad yn gyffredinol. Dylid osgoi ymgorffori holltau awyru, oherwydd eu heffaith andwyol ar y cymeriad cyffredinol.
100. Dylid cadw ac atgyweirio ffenestri codi gwreiddiol bob amser, oni bai bod hynny'n hollol anymarferol. Anaml iawn y bydd angen gosod rhai newydd yn eu lle. Mae dadfeiliad fel arfer i'w weld o gwmpas y silliau lle gellir asio pren newydd i mewn. Mae'r gwydr crwm neu'r gwydr silindr gwreiddiol yn deneuach gydag arwyneb mwy anwastad o gymharu â gwydr nofiol modern gan roi adlewyrchiadau mwy cynnil, a lle mae wedi goroesi, dylid ei gadw bob amser. Mae'n debygol y bydd angen pwysau ffenestr trymach ar wydr modern trymach er mwyn gwrthbwysu'r ffenestr. Pan fydd yn rhaid gosod ffenestr newydd, yn hytrach na'i hatgyweirio, dylai'r ffenestr newydd fod yn un bren a dylai gyd-fynd yn union â'r ffenestr wreiddiol. Lle bo gwydr dwbl yn bosibl, rhaid rabelu'r unedau wedi'u selio yn draddodiadol a rhaid iddynt fod o fanyleb fain er mwyn caniatáu manylion saerniaeth main traddodiadol. Dylid cadw silliau ffenestr llechi gwreiddiol lle y bo'n bosibl.
101. Mae cael gwared â ffenestri anghydnaws nad ydynt yn wreiddiol i'r adeilad, a gosod rhai i efelychu'r math a'r patrwm hanesyddol yn cael ei annog. Pan fydd y ffenestri gwreiddiol wedi cael eu newid yn amhriodol, bydd ffenestri o ddeunyddiau anhraddodiadol sy'n efelychu'r dyluniad gwreiddiol yn cael eu hystyried yn ffafriol, yn amodol ar gytuno ar y fanyleb fanwl. Bydd angen caniatâd cynllunio o fewn Erthygl 4(2).

102. Lle mae deiliaid tai yn dymuno efelychu ffenestri anhraddodiadol presennol, ni fydd angen caniatâd cynllunio ar yr amod bod y ffenestri yn dyddio cyn dynodiad yr ardal gadwraeth ac y cynigir atgynyrchiadau union gywir.
103. Pan fydd y ffenestri gwreiddiol neu hanesyddol wedi goroesi ac mae posib eu hatgyweirio a'u huwchraddio, ni roddir caniatâd cynllunio i ailosod deunyddiau eraill o fewn Erthygl 4 (2).

### **Drysau**

104. Mae llawer o'r materion sy'n berthnasol i ffenestri a gwydro hefyd yn berthnasol i ddrysau. Lle y bo'n bosibl, dylid cadw ac atgyweirio drysau pren traddodiadol. Pan fo angen drysau newydd, dylent ddilyn arddull y drws gwreiddiol os yw'n hysbys, neu dylai gyd-fynd â'r cyfnod adeiladu gwreiddiol. Er bod patrymau drysau traddodiadol, ar y cyfan, yn fwy amrywiol na ffenestri, mae rhai egwyddorion cyffredinol yn berthnasol. Nid oedd drysau ffrynt wedi'u gwydro fel arfer, pan oedd ganddynt ffenestri linter uwchlaw, er bod gan eiddo Fictoraidd ac Edwardaidd diweddarach wydr barugog ac/neu addurnedig yn lle'r paneli uchaf yn aml. Rhaid cadw, atgyweirio a chynnal a chadw ffenestri linter, casinau drysau a nodweddion ategol eraill bob amser. Mae cynllun ac arddull y gwaith haearn hefyd yn bwysig a dylai gyd-fynd â chynllun ac arddull y drws gwreiddiol. Dylid osgoi handlenni lifer allanol.
105. O fewn Erthygl 4 (2), nid oes angen caniatâd cynllunio ar gyfer atgyweirio neu ailosod drws hanesyddol sydd union yr un fath â'r hen un a lle mae deiliaid tai yn dymuno atgynhyrchu drysau anhraddodiadol presennol, ni fydd angen caniatâd cynllunio ar yr amod bod y drysau yn dyddio cyn y dynodiad ardal gadwraeth a bod union atgynyrchiadau yn cael eu cynnig.

### **Portshys a chanopiâu**

106. Dylai portshys a chanopiâu adlewyrchu traddodiadau lleol o symlrwydd a defnyddioldeb, gyda chanopiâu gwastad â bracedi, neu doeon ar oledd ar gynheiliaid. Dylid atgyweirio neu adfer casinau drws mwy addurnedig.

### **Mynediad i bobl anabl**

107. Mae angen darparu mynediad i bobl anabl, er mwyn cydymffurfio â deddfwriaeth hygyrchedd. Mae bob amser yn bwysig sicrhau y caiff y rheoliadau a'r canllawiau ategol eu dehongli'n gywir ar gyfer Adeiladau Rhestredig ac Ardaloedd Cadwraeth. Lle y gwneir gwaith o'r math hwn, dylid gwneud hynny mewn modd sensitif a gan ystyried egwyddorion cyffredinol mesuriadau, cynllun, deunyddiau a chreffftwaith sy'n berthnasol i'r adeilad cyfan.

### **Gwaith pwyntio a gorffeniadau waliau**

108. Mae'n well defnyddio mortar calch yn hytrach na mortar sment caled ar atgyweiriadau ac estyniadau i adeiladau hanesyddol a dylai gwaith pwyntio cerrig a brics, ar atgyweiriadau ac adeiladau newydd, ddilyn manylion traddodiadol, gydag uniadau cyfwyneb, cilannog neu ddwbl, gan sicrhau nad yw'r mortar yn ymestyn dros y brics neu'r cerrig o'i amgylch. Dylid defnyddio'r

un deunydd yn lle mortar calch presennol bob amser a dylid ceisio cyngor ar gyfansoddiad neu dechnegau gan Swyddog Cadwraeth Adeiladau yr Awdurdod. Mae'n dderbyniol defnyddio rendr yn y mwyafrif o achosion, ac mae'n well cael gorffeniad llyfn - dylid defnyddio rendr calch ar gyfer atgyweiriadau neu estyniadau i adeiladau hanesyddol a dylid ei orffen mewn lliw pastel.

109. Mae hongian llechi yn arfer traddodiadol ar gyfer gweddau agored (sydd hefyd yn gyfle i inswleiddio pan fyddant newydd eu hadeiladu). Rydym yn annog pobl i beidio â chael gwared â llechi sy'n hongian.

### **Blaenau siopau ac arwyddion**

110. Mae'r blaen siop traddodiadol yn ffurfio 'ffrâm' ar gyfer yr arddangosfa ffenestri, gan gynnwys y ffasgia uwchben, y rhan o dan y ffenestr a'r pilastrau bob ochr. Dylai mesuriadau pob rhan greu cyfansoddiad cytbwys. Gall y fynedfa i'r adeilad fod yn y canol neu ar un ochr yn dibynnu ar led yr eiddo. Dylid cadw ac atgyweirio stepiau addurnedig mewn drysau cilfachog. Dylai'r ffasgiâu gael eu gorffen ar y brig gyda mowldiad cornis a'i ddal bob ochr gan gynhalbost neu gorbhel, sy'n gweithredu fel capan colofn i'r pilastrau. Bydd y defnydd o deils ar y rhan o dan y ffenestri yn helpu i wrthsefyll dŵr ac yn rhoi manylyn traddodiadol.
111. Dylai blaenau siopau traddodiadol sy'n bodoli, neu elfennau sydd wedi goroesi, gael eu cadw a'u hatgyweirio lle bynnag y bo'n bosibl. Gellir cuddio nodweddion gwreiddiol o dan arwynebau diweddarach. Pan fydd blaenau siopau wedi'u colli'n llwyr ond bod tystiolaeth ffotograffig o'u cynllun gwreiddiol yn bodoli, atgynhyrchiad manwl fydd y dewis mwyaf priodol. Lle nad oes tystiolaeth o'r gwreiddiol yn bodoli, gellid defnyddio cynllun modern sy'n dilyn egwyddorion y 'fframio' gwreiddiol. Pan fydd adeiladau ar wahân wedi'u cyfuno i greu un uned, dylai pob adeilad gael ei wyneb unigryw ei hun er mwyn cynnal rhythm a mesuriadau'r strydlun. Ni ddylai'r un ffasgia gario dros y ddau ffasâd. Dylid isrannu'r ffenestr yn fertigol er mwyn cynnal mesuriadau nodweddiadol yr adeilad a'r cyd-destun. Dylai llythrennau a dyluniad graffig fod yn gymesur, yn briodol i'r cyd-destun ac nid yn generig.
112. Bydd Awdurdod y Parc Cenedlaethol yn paratoi Canllawiau Cynllunio Atodol ar ddylunio blaen siop.

### **Lliw**

113. Mae lliw hefyd yn rhan bwysig o nodweddion cyffredinol y dref. Dylai'r rendr fod fel rheol mewn lliwiau pastel a dylai pren wedi'i baentio fod yn llwydwyn gyda lliwiau cryf fel arfer wedi'u cadw ar gyfer drysau ffrynt, rheiliau a blaenau siopau.

### **Muriau terfyn a rheiliau**

114. Mae llawer o strydoedd ac eiddo preswyl yn cadw cyrtiau muriog neu reiliog, sy'n hanfodol i gymeriad arbennig yr Ardaloedd Cadwraeth. Mae angen rhoi sylw arbennig i sicrhau nad yw muriau terfyn a rheiliau yn cael eu tynnu i ganiatáu parcio ac nad ydynt yn cael eu disodli'n amhriodol.

115. Yn gyffredinol dylid paentio gwaith haearn mewn lliwiau tywyll neu i gyd-fynd â 'lifrai' y tŷ. Mae'n well osgoi'r 'du ac aur treftadaeth' a geir ym mhobman.
116. Mae gerddi ffrynt yn amwynder lleol pwysig. Maent yn cyfoethogi'r Ardaloedd Cadwraeth yn weledol a gallant ddarparu draeniad cynaliadwy.

# Datblygiadau newydd o fewn yr Ardaloedd Cadwraeth

117. Yn gyffredinol, pan gynigir datblygiadau a/neu estyniadau newydd, mae'n bwysig eu bod yn seiliedig ar egwyddorion dylunio cadarn, yn ogystal â manylion apelgar mewn perthynas â'u cyd-destun hanesyddol. Mae'n arbennig o bwysig osgoi atebion safonol pa un ai mewn cyd-destun domestig neu fasnachol. Dylai pob math o ddatblygiad newydd o fewn yr Ardaloedd Cadwraeth:

- Gadw ac atgyfnerthu 'nodweddion unigryw lleol' a chymeriad yr Ardaloedd Cadwraeth, yn cynnwys patrymau strydoedd, mannau agored hanfodol a choed, ffiniau lleiniau a thriniaethau ffiniau;
- Ystyried llinellau adeiladu presennol a chyfeiriad datblygiadau presennol;
- Ymateb i rhythm a mynegiad penodol israniadau'r strydlun a'r adeiladau unigol o ran baeau ac agoriadau sy'n ymyrryd ar y ffasâd;
- Atgyfnerthu cymeriad a graen unigryw ardal gymeriad benodol yr Ardaloedd Cadwraeth, trwy ddealltwriaeth wybodus o'i ffurfiau adeiladu a'i harddulliau, nodweddion a deunyddiau;
- Parchu maint a chasgliad adeiladau cyfagos. Mae'n hanfodol nad yw datblygiad newydd yn anghyson â'r adeiladau presennol oherwydd ei uchder, lefelau llawr, maint ffenestri a drysau, casgliadau cyffredinol a thoeau;
- Cynnal golygfeydd a fistâu allweddol i mewn ac allan o'r Ardaloedd Cadwraeth; a
- Lle bo modd, lleihau effaith weledol cerbydau sydd wedi'u parcio a'r llefydd parcio a ddarperir ar y strydlun a gosodiad tirwedd strydoedd ac adeiladau hanesyddol.

118. Lle y caiff datblygiadau newydd eu cynnig ar gyfer ardaloedd sydd gerllaw'r Ardaloedd Cadwraeth, yn hytrach nag ynddi, bydd cyn bwysiced cymryd gofal ac ystyried effaith y cynllun arfaethedig ar osodiad yr ardal gadwraeth. Lle y bo'n briodol, dylai pob math o ddatblygiad newydd barchu'r egwyddorion a restrir uchod, gan roi sylw penodol i'r canlynol:

- Sicrhau bod datblygiadau newydd yn dilyn yr un maint, ffurf a deunyddiau lleol er mwyn atgyfnerthu nodweddion pensaernïol nodedig y cyd-destun uniongyrchol;
- Ystyried effaith datblygiadau newydd ar olygfeydd a fistâu allweddol;

119. Efallai y bydd dyluniadau cyfoes o ansawdd da yn briodol yn yr Ardaloedd Cadwraeth, y peth pwysig yw osgoi datblygiad anghyson, gradd isel, anghynnil a llachar.

120. Mae Gorchymyn Cynllunio Gwlad a Thref (Gweithdrefn Rheoli Datblygu) (Cymru) 2016 yn ei gwneud yn ofynnol i geisiadau am rai mathau o ddatblygiad gynnwys datganiad dylunio a mynediad. Mae hyn yn cynnwys yr holl ddatblygiadau mawr, ac mewn perthynas â datblygiad mewn Ardaloedd

Cadwraeth, datblygiadau ar gyfer un neu fwy o anheddau neu ar gyfer darparu adeiladau ag arwynebedd llawr o 100 metr sgwâr neu fwy. Mae canllawiau manwl pellach ar Ddatganiadau Dylunio a Mynediad i'w gweld yn nogfen Llywodraeth Cymru/Comisiwn Dylunio Cymru [Datganiadau Dylunio a Mynediad yng Nghymru: Pam, Beth a Sut.](#)

121. Mae Deddf yr Amgylchedd Hanesyddol (Cymru) 2016 yn ei gwneud yn ofynnol i rai ceisiadau (Caniatâd Adeilad Rhestredig a Chaniatâd Ardal Gadwraeth) gynnwys Datganiad Effaith ar Dreftadaeth (HIS). Nod hyn yw sicrhau bod arwyddocâd yr ased hanesyddol yn cael ei ystyried wrth ddatblygu a dylunio cynigion. Mae'r HIS yn cael ei lywio gan y broses o gynnal Asesiad Effaith ar Dreftadaeth (HIA), sydd â'r nod o gynorthwyo gyda dylunio datblygiad priodol trwy asesu'r effaith ar arwyddocâd. Darperir canllawiau manwl pellach ar y broses HIA yng nghanllaw arfer gorau CADW - [Asesiadau o'r Effaith ar Dreftadaeth yng Nghymru.](#)

### **Dymchwel**

122. Mae angen Caniatâd Ardal Gadwraeth i ddymchwel adeilad gyda chyfanswm cynnwys ciwbig sy'n fwy na 115 metr ciwbig ac i ddymchwel nodwedd derfyn adeiledig sy'n fwy nag un metr o uchder lle mae'n ffinio â phriffordd, dyfrffordd neu fan agored, neu fwy na dau fetr o uchder mewn unrhyw achos arall. Dylai awdurdodau cynllunio lleol fod o blaid cadw adeiladau sy'n gwneud cyfraniad cadarnhaol at gymeriad neu olwg ardal gadwraeth.
123. Mae dymchwel adeilad rhestredig (neu unrhyw ran ohono) heb gydsyniad adeilad rhestredig yn drosedd.

### **Dysglau Lloeren ac Antenau.**

124. Ni chaniateir gosodiadau o'r fath os ydynt yn gorwedd ar simnai, wal neu lethr to sy'n wynebu priffordd neu sy'n weladwy o briffordd. Bydd ceisiadau sy'n cynnwys darparu dysglau/antenau mewn lleoliadau o'r fath yn cael eu gwrthwynebu.

### **Safonau Dylunio Priffyrdd**

125. Mae'r rhain yn benderfynyddion pwysig iawn o ragoriaeth a sensitifrwydd dylunio mewn ardaloedd hanesyddol. Anogir yr Awdurdod Priffyrdd i barhau i weithio gyda'r Awdurdod Parc Cenedlaethol a'r Cyngor Tref i wneud y defnydd gorau o safonau dylunio, i fod yn hyblyg lle bo hynny'n briodol ac i ddefnyddio'r deunyddiau a'r gorffeniadau mwyaf priodol lle mae adnoddau ariannol yn caniatáu. Mae hyn yn berthnasol i ardaloedd cadwraeth a'u lleoliadau.

### **Tir y Cyhoedd**

126. Er bod cadwraeth a gwella eiddo preifat yn yr Ardaloedd Cadwraeth yn bwysig, mae ardaloedd a nodweddion cyhoeddus (polion, ceblau, arwyddion, meinciau, biniau, goleuadau ac ati) yn cael effaith sylweddol ar rinweddau arbennig yr



ardal. Wrth weithio gyda'r asiantaethau perthnasol, tynnir sylw at rinweddau arbennig yr Ardaloedd Cadwraeth wrth ddarparu seilwaith priodol.

### **Ardaloedd Agored Hanfodol**

127. Amlygir sawl ardal felly yn yr arfarniad, ardaloedd gan gynnwys gerddi bach preifat a gerddi cyhoeddus, y mynwentydd hen a newydd ac ardal yr harbwr. Mae'r lleoedd rhwng adeiladau yn hanfodol i'w lleoliad, yn ogystal ag i les y cyhoedd. Mae'r cyfle i ddatblygu yn yr ardaloedd hyn yn gyfyngedig ar y cyfan a bydd yn cael ei wrthsefyll oni bai y gellir dangos nad oes unrhyw effaith andwyol ar gymeriad yr Ardaloedd Cadwraeth. Mae rhai ardaloedd yn cynnig cyfle i wella.

### **Coed a gwrychoedd**

128. Mae gan awdurdodau cynllunio lleol y pŵer i amddiffyn coed, gwrychoedd a choetiroedd trwy wneud gorchmynion cadw coed. Yn ogystal, mae darpariaeth arbennig ar gyfer coed mewn ardaloedd cadwraeth nad ydynt yn destun gorchmynion cadw coed. Mae'n ofynnol i unrhyw un sy'n cynnig torri i lawr, difrigo neu docio coeden mewn ardal gadwraeth roi chwe wythnos o rybudd i'r awdurdod cynllunio lleol, ac yn ystod yr amser hwnnw gall yr awdurdod cynllunio lleol benderfynu a ddylid amddiffyn y goeden honno gyda gorchymyn cadw coed.

129. Wrth ystyried a ddylid ymestyn amddiffyniad i goed mewn Ardaloedd Cadwraeth, dylai awdurdodau cynllunio lleol bob amser ystyried cyfraniad gweledol, hanesyddol ac amwynder coed. Mewn rhai achosion, gallai plannu coed newydd neu ail-blannu fod yn ddymunol lle byddai hynny'n gyson â chymeriad neu ymddangosiad yr ardal.

### **Rheoli a Gorfodi**

130. Mae gan Awdurdod y Parc Cenedlaethol bwerau cynllunio presennol i unioni materion fel cyflwr gwael tir ac adeiladau, hysbysiadau gwaith brys a hysbysiadau atgyweirio ar gyfer adeiladau rhestredig ac adeiladau a strwythurau heb eu rhestru. Mae Deddf Cynllunio Gwlad a Thref (Gorchymyn Datblygu Cyffredinol) 1995 (fel y'i diwygiwyd) yn darparu hawliau datblygu a ganiateir ar gyfer mân waith adeiladu ar eiddo preswyl, gyda rhai cyfyngiadau mewn Ardaloedd Cadwraeth. Trwy ddefnyddio 'Cyfarwyddyd Erthygl 4 (2)', gellir cyfyngu ar hawliau datblygu a ganiateir ymhellach, ar gyfer datblygiadau preswyl. Ar hyn o bryd, mae cyfarwyddyd ar waith ar draws Ardal Cymeriad 1 a 2.

131. Arolygir yr Ardaloedd Cadwraeth bob tair blynedd i sefydlu a oes bygythiad gwirioneddol a phenodol i gymeriad yr Ardaloedd Cadwraeth, a oes angen gweithredu Cyfarwyddyd Erthygl 4 (2) ar draws yr Ardaloedd Cadwraeth gyfan, a pha mor effeithiol yw'r darpariaethau'r ddogfen hon.

# Atodiad A Deddfwriaeth, polisi a chanllawiau cenedlaethol

1. Mae Ardaloedd Cadwraeth yn cael eu diffinio o dan adrannau 91 (gan gyfeirio at adran 69) [Deddf Cynllunio \(Adeiladau Rhestredig ac Ardaloedd Cadwraeth\) 1990](#) fel:
  2. *“ardaloedd o ddiddordeb pensaernïol neu hanesyddol arbennig, y mae'n ddymunol cadw neu wella eu cymeriad neu ymddangosiad”.*
  3. Mae adran 69 o'r Ddeddf, yn ei gwneud yn ofynnol i Awdurdodau Cynllunio Lleol nodi'r meysydd hyn, ac o dan adran 71 o'r Ddeddf, o bryd i'w gilydd, i lunio a chyhoeddi cynigion ar gyfer cadw a gwella'r ardaloedd hyn. Mae Adran 72 o'r Ddeddf yn gosod dyletswydd gyffredinol ar Awdurdodau Cynllunio Lleol i roi *'sylw arbennig i ddymunoldeb cadw neu wella cymeriad neu olwg yr ardal honno'*.
  4. Mae adran 74 o'r Ddeddf yn rheoli dymchwel mewn Ardaloedd Cadwraeth trwy ei gwneud yn ofynnol i gael Caniatâd Ardal Gadwraeth gan yr Awdurdod Cynllunio Lleol i ddymchwel adeiladau o fewn Ardaloedd Cadwraeth yn ddarostyngedig i rai eithriadau a wneir o dan adran 75 o'r Ddeddf. Nid yw'r gofyniad hwn yn berthnasol i Adeiladau Rhestredig, Henebion Rhestredig (SAMs) nac i ddymchwel adeiladau eglwysig sy'n cael eu defnyddio at ddibenion eglwysig, gan fod gwaith o'r fath yn ddarostyngedig i reolaethau o dan ddeddfwriaeth ar wahân.
  5. Mae Deddf [yr Amgylchedd Hanesyddol \(Cymru\) 2016](#) yn gwneud newidiadau i ddeddfwriaeth sy'n ymwneud ag amddiffyn a rheoli'r amgylchedd hanesyddol yng Nghymru. Mae'n cyflwyno mesurau ar gyfer rheoli newid i'r amgylchedd hanesyddol yn gadarnhaol, megis ei gwneud yn ofynnol bod pob cais am Ganiatâd Adeilad Rhestredig ac am Gydsyniad Ardal Gadwraeth yn cynnwys Datganiadau Effaith ar Dreftadaeth (gweler adran 6). Mae hefyd yn rhoi dyletswydd ar Lywodraeth Cymru i lunio Cofnod Amgylchedd Hanesyddol a'i ddiweddarau.
  6. Mae [Polisi Cynllunio Cymru \(PCC\) \(11<sup>eg</sup> Argraffiad\)](#) yn cynnwys canllawiau cynllunio cenedlaethol sy'n cydnabod Ardaloedd Cadwraeth fel asedau hanesyddol ac sy'n cydnabod yr angen i'r system gynllunio amddiffyn, gwarchod a gwella arwyddocâd asedau hanesyddol, gan gynnwys ystyried eu lleoliadau. Pwysleisir yr angen i benderfyniadau fod yn seiliedig ar ddealltwriaeth o effaith cynnig ar arwyddocâd ased hanesyddol. Mae'n egluro bod *amddiffyn, cadw a gwella asedau hanesyddol yn fwyaf effeithiol... wrth ddylunio cynigion newydd.*
  7. Amcanion Llywodraeth Cymru mewn perthynas ag Ardaloedd Cadwraeth yw *diogelu neu wella cymeriad neu olwg ardaloedd cadwraeth, gan helpu ar yr un pryd i sicrhau eu bod yn parhau'n llewyrchus ac yn ffyniannus.* Mae'r polisi hefyd yn nodi *'dylai fod rhagdybiaeth gyffredinol o blaid diogelu neu wella*

*cymeriad neu olwg ardal gadwraeth a'i lleoliad' ac mae'n gosod 'rhagdybiaeth gref yn erbyn rhoi caniatâd cynllunio ar gyfer gwaith datblygu, gan gynnwys hysbysebion, a fyddai'n amharu ar gymeriad neu olwg ardal gadwraeth neu ei lleoliad i lefel annerbyniol...'. Mae'r rhagdybiaeth hon yn berthnasol oni bai, mewn amgylchiadau eithriadol, lle mae datblygiad yn ddymunol ar sail budd y cyhoedd. Mae PCC hefyd yn esbonio y gall Arfarniadau Cymeriad Ardal Gadwraeth a Chynlluniau Rheoli gynorthwyo gyda swyddogaethau rheoli datblygu ac y dylai penderfyniadau dylunio sy'n ymwneud â chymeriad fod yn seiliedig ar ddadansoddiad o'r safle a'r cyd-destun.*

8. Mae [\*\*Nodyn Cyngor Technegol \(TAN\) 24\*\*](#) yn darparu canllawiau cynllunio cenedlaethol manwl pellach sy'n ymwneud â phwnc yr amgylchedd hanesyddol ac, yn benodol, sut y dylid ystyried yr amgylchedd hanesyddol trwy'r broses gynllunio. Mae'r adran ar Ardaloedd Cadwraeth yn ymdrin ag agweddau gan gynnwys eu dynodiad a'u hadolygiad, Arfarniadau Cymeriad Ardal Gadwraeth, Cynllunio mewn Ardaloedd Cadwraeth, Cydsyniad Ardal Gadwraeth, Rheoli Hysbysebu, Coed, Gorfodi ac Apeliadau. Mae diffinio cymeriad pob ardal gadwraeth a nodi polisïau ar gyfer cadw a gwella trwy Arfarniadau Cymeriad Ardal Gadwraeth a Chynlluniau Rheoli, yn y drefn honno, yn cael eu hystyried yn ffyrdd o ddarparu sylfaen gadarnach ar gyfer polisïau cynllun datblygu lleol a phenderfyniadau rheoli datblygu.
9. Mae [\*\*Nodyn Cyngor Technegol \(TAN\) 12\*\*](#) yn darparu canllawiau cynllunio cenedlaethol sy'n gysylltiedig â dylunio a'i nod yw hwyluso dyluniad da a chynaliadwyedd trwy'r system gynllunio. Mae'n nodi buddion defnyddio Datganiadau Dylunio a Mynediad fel offer cyfathrebu i amlinellu sut mae dyluniad y cynnig datblygu wedi'i ystyried o'r cychwyn cyntaf a sut mae amcanion dylunio da wedi llywio hyn. O ran yr amgylchedd hanesyddol a'r Ardaloedd Cadwraeth, yn benodol, mae'n egluro y bydd angen mwy o gyfarwyddyd a chynngor gan yr Awdurdod Cynllunio Lleol ar sut y gellir darparu ar gyfer datblygiad newydd a rheoli newid mewn ardaloedd o gymeriad arbennig.
10. Mae CADW wedi cyhoeddi cyfres o ganllawiau arfer gorau i gefnogi'r newidiadau i ddeddfwriaeth yr amgylchedd hanesyddol yng Nghymru. Y mwyaf perthnasol o'r rhain yw [\*\*Rheoli Ardaloedd Cadwraeth yng Nghymru\*\*](#), sydd â'r nod o sicrhau dull cyson o ddynodi, gwerthuso a rheoli Ardaloedd Cadwraeth. O ran arfarniadau, mae'r rhain yn cael eu gweld fel offer hanfodol ar gyfer rheoli ardaloedd sydd eisoes yn bodoli yn gadarnhaol. Mae'n egluro eu pwrpas, y potensial i weithio gyda chymunedau lleol, cyrff trydydd sector ac ymddiriedolaethau archaeolegol, cofnodi adeiladau ac elfennau eraill, ffynonellau gwybodaeth, ac mae'n cynnwys awgrymiadau ar gynnwys. Mae ein canllawiau arfer gorau ar faterion cysylltiedig yn cynnwys [\*\*Rheoli Nodweddion Hanesyddol Cymru\*\*](#), [\*\*Asesiadau Effaith ar Dreftadaeth yng Nghymru\*\*](#) a [\*\*Lleoliad Asedau Hanesyddol yng Nghymru\*\*](#). Yn 2011 cyhoeddodd Cadw hefyd: [\*\*Egwyddorion Cadwraeth ar gyfer Rheoli Amgylchedd Hanesyddol Cymru mewn Ffordd Gynaliadwy\*\*](#).

