

ARDAL GADWRAETH DINBYCH-Y-PYSGOD



ARFARNIAD A CHYNLLUN RHEOLI

Canllawiau Cynllunio Atodol

**Cynllun Datblygu Lleol 2 Awdurdod Parc Cenedlaethol
Arfordir Penfro**

**Dyddiad Cymeradwyo ar gyfer Ymgynghori: 15 Medi 2021
Dyddiad Mabwysiadu: 26ain Hydref 2022**

Contents

Cyflwyniad	2
Datblygiad Hanesyddol ac Archaeoleg.....	6
Dadansoddiad o Gymeriad	9
Ardal Cymeriad 1 - Y Dref Furiog ac Ynys Catrin	11
Ardal Cymeriad 2 - The Norton a Northcliffe	18
Ardal Cymeriad 3 – Southcliffe.....	22
Ardal Cymeriad 4 - Greenhill a'r Parc Ceirw	27
Ardal Cymeriad 5 - Y Grîn a Bryn Sant Ioan.....	30
Ardal Cymeriad 6 - Slippery Back a'r Fynwent	33
Deunyddiau adeiladu	34
Gosodiad y Dirwedd a'r Morlun	51
Canllawiau Lleol a Chynigion Rheoli	56
Datblygiadau newydd o fewn yr ardal gadwraeth	63
Atodiad A: Deddfwriaeth, polisi a Chanllawiau Cenedlaethol	67

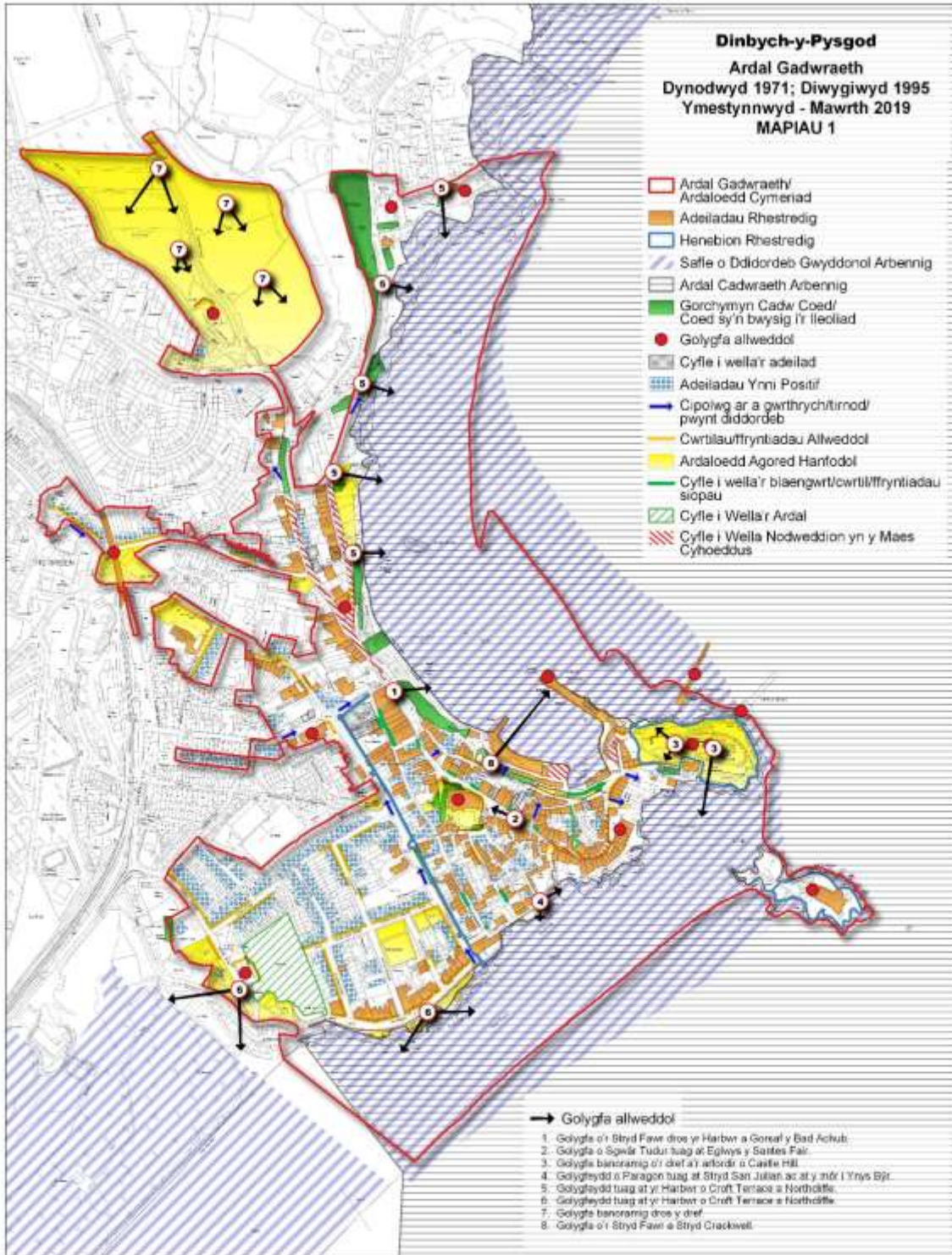
Cyflwyniad

1. Roedd cyflwyno Ardaloedd Cadwraeth yn deillio o'r ymwybyddiaeth gynyddol y gallai ardaloedd cyfan fod o ddiddordeb a gwerth yn ogystal ag adeiladau a choed unigol. Fe'u cyflwynwyd ym 1967 ac maent bellach yn dod o dan Ddeddf Cynllunio 1990 (Adeiladau Rhestredig ac Ardaloedd Cadwraeth), ac mae'n ofynnol i Awdurdodau Lleol bennu a dynodi 'ardaloedd o ddiddordeb pensaernïol neu hanesyddol arbennig, y mae'n ddymunol cadw neu wella eu cymeriad neu ymddangosiad' fel Ardaloedd Cadwraeth.
2. Dynodwyd Dinbych-y-pysgod yn Ardal Gadwraeth yn 1971, estynnodd y ffin ym mis Gorffennaf 1995 a mis Mawrth 2019. Ar ôl eu dynodi, mae'n ddyletswydd ar Awdurdodau Lleol i amddiffyn Ardaloedd Cadwraeth rhag datblygiad niweidiol, fel yr adlewyrchir yn y polisiau sydd wedi'u cynnwys yng Nghynllun Datblygu Lleol y Parc Cenedlaethol. Mae dyletswydd arnynt hefyd i adolygu ffiniau a nodi mesurau posibl ar gyfer gwella a diogelu'r Ardal Gadwraeth.

Gweler Map 1 drosodd.

3. Yn ychwanegol at y cyfyngiadau cyffredinol ar ddatblygiad a ganiateir ar draws y Parc Cenedlaethol, mae canlyniadau dynodiad Ardal Gadwraeth yn cynnwys y gofyniad am gydsyniad i ddymchwel rhai adeiladau/nodweddion ffiniau a'r gofyniad i hysbysu'r Awdurdod o gynigion sy'n effeithio ar rai coed.
4. Pwrpas arfarniad Ardal Gadwraeth yw diffinio rhinweddau'r ardal sy'n ei gwneud yn deilwng o statws Ardal Gadwraeth. Bydd hyn yn rhoi sail gadarn ar gyfer penderfyniadau rheoli datblygu ac ar gyfer mentrau gwella. Bydd hefyd yn galluogi datblygu fframwaith polisi cadarn ar gyfer rheoli'r ardal yn y dyfodol, lle gellir ystyried cynllunio a cheisiadau a chynigion eraill ar gyfer newid.
5. Gall newidiadau bach i eiddo yn yr ardaloedd cadwraeth gyda'i gilydd erydu eu cymeriad. Mewn rhai Ardaloedd Cadwraeth ym Mharc Cenedlaethol Arfordir Penfro, mae rheolaethau cynllunio ychwanegol dros newidiadau i flaen tai sy'n wynebu priffyrdd a mannau agored. Gelwir y rheolaethau hyn yn gyfarwyddiadau Erthygl 4(2), ac mae angen caniatâd cynllunio i wneud rhai newidiadau. Ym mis Mehefin 2015, cadarnhawyd cyfarwyddyd o'r fath ar gyfer Ardal Gadwraeth Dinbych-y-pysgod fel yr oedd yn bodoli ar y pryd.
6. Mae'r rheolaethau cynllunio ychwanegol o fewn y parth Erthygl 4(2) yn cynnwys:-
 - Ehangu, gwella neu wneud newidiadau eraill i ddrysau a ffenestri
 - Darparu arwyneb solet
 - Codi neu ddymchwel giataiu, ffensys a waliau.
7. Mae adeiladau a ddefnyddir at ddibenion eraill heblaw tai annedd sengl (gan gynnwys Adeiladau Rhestredig) yn parhau i fod yn destun rheolaeth cynllunio/Adeilad Rhestredig llawn.
8. Mae'r ddogfen hon yn gweithredu fel a ganlyn:-

- Arfarniad o'r nodweddion amrywiol sy'n rhoi ei diddordeb pensaernïol a hanesyddol arbennig i Ardal Gadwraeth Dinbych-y-pysgod; y rhagdybiaeth yw eu bod yn cael eu cadw neu eu gwella fel sy'n ofynnol gan ddeddfwriaeth.
 - Cynllun rheoli yn nodi cynigion a all wella cymeriad ac ymddangosiad Ardal Gadwraeth Dinbych-y-pysgod.
9. Daw'r rhanddeiliaid perthnasol o'r sectorau preifat a chyhoeddus a bwriedir i'r ddogfen hon gael ei defnyddio gan y ddau. Mae Cymdeithas Ddinesig Dinbych-y-pysgod wedi bod yn bartner gwerthfawr wrth baratoi'r ddogfen hon.



Cyd-destun y Polisi Cynllunio

10. Mae Atodiad A i'r Canllawiau hyn yn nodi crynodeb o'r ddeddfwriaeth, polisi a chanllawiau cenedlaethol. Mae Polisi 8 Rhinweddau Arbennig y Cynllun Datblygu Lleol 2 yn darparu ar gyfer amddiffyn rhinweddau arbennig y Parc Cenedlaethol. Paratoir y canllaw hwn i gefnogi'r polisi hwnnw yn benodol maen prawf b) sy'n ceisio sicrhau na cholir hunaniaeth a chymeriad trefi a phentrefi.

Datblygiad Hanesyddol ac Archaeoleg

11. Ychydig a wyddys am unrhyw anheddiad cynnar yn Ninbych-y-pysgod ei hun, ond mae digon o dystiolaeth o feddiannaeth o Oes y Cerrig ym Mhenalun gerllaw ac ar Ynys Bŷr. O ystyried safle'r Gaer Bentir, mae'n debyg bod Dinbych-y-pysgod ei hun yn anheddiad o bwysigrwydd strategol o ddyddiad cynnar.
12. O'r bumed ganrif, roedd yr ardal yn ganolfan bwysig iawn o ddiwylliant Cristnogol cynnar gydag aneddiadau allweddol ar Ynys Bŷr ac ym Mhenalun, yr olaf yn ôl pob tebyg oedd man geni Sant Teilo.
13. Sonnir am y lle mor gynnar â thua 845 mewn cerdd Gymraeg 'Etmic Dinbych' sy'n sôn am gaer wedi'i gosod uwchben y môr lle'r oedd gwŷr rhyddion ac arglwyddi yn cwrdd yng nghwmni eu harglwydd, Bleiddudd. Ychydig a wyddys am unrhyw anheddiad cynnar, ond arweiniodd y cyrchoedd Llychlynnaidd rhwng yr wythfed a'r unfed ganrif ar ddeg at enwau lleoedd fel Gosker a Caldey.
14. Gyda sefydlu Iarlaeth helaeth Penfro yn ystod y cyfnod Eingl-Normanaid, daeth Dinbych-y-pysgod yn un o'r porthladdoedd pwysicaf yng Nghymru, gan fasnachu â Bryste, Iwerddon, Ffrainc a Sbaen. Roedd yr allforion a gofnodwyd yn cynnwys brethyn, glo, grawn, pysgod a chalchfaen. Erbyn y bedwaredd ganrif ar ddeg, roedd da byw, gwlan, cywarch a chnu yn cael eu hallforio -sy'n tystio i ba mor ffrwythlon a mordwyadwy oedd Cwm Ritec.
15. Gyda chymaint o lwyddiant economaidd roedd rhaid cryfhau amddiffynfeydd y dref yn gyson. Dinistriwyd y dref gan luoedd Cymru yn 1260, ond erbyn diwedd y drydedd ganrif ar ddeg, roedd y castell wedi'i ailadeiladu a'r amddiffynfeydd pridd wedi'u disodli gan rhai carreg, a chafodd y rhain eu hadnewyddu yn sylweddol yn ystod y cyfnod canoloesol diweddarach. Mae un o'r tri phorth a saith o'r deuddeg tŵr yn dal i sefyll. Yn 1245 roedd y dref yn cynnwys 212 o denementau bwrdais, a oedd wedi codi i 241 erbyn 1307, sy'n awgrymu bod yna boblogaeth o thua 1500. Yn raddol, tyfodd y dref tua'r gogledd y tu hwnt i'r muriau, ar hyd Norton ('tref y gogledd').
16. Erbyn canol yr unfed ganrif ar bymtheg, roedd Dinbych-y-pysgod yn dref ffyniannus iawn. Arweiniodd gonsesiynau brenhinol at ryddid rhag rheolaeth Iarll Penfro a chaniataodd mwy o reolaeth leol. Darluniwyd y tai tref Tuduraidd ac Elisabethaidd hyfryd gan yr arlunydd Charles Norris yn 1812, ychydig cyn iddynt gael eu disodli. Yr adeilad mwyaf sydd wedi goroesi o'r cyfnod hwn yw eglwys y Santes Fair, a gafodd ei hailadeiladu a'i hymestyn drwy'r bymthegfed ganrif, gydag adeiladau domestig llai gan gynnwys Tŷ'r Masnachwr Tuduraidd.
17. Oherwydd dirywiad mewn masnach y môr, y Rhyfeloedd Cartref a'r pla yn 1664, aeth Dinbych-y-pysgod i mewn i gyfnod hir o ddirywiad o ddiwedd yr unfed ganrif ar bymtheg. Cafodd masnach ei chyfyngu i Fryste ac Iwerddon - y prif allforion oedd lledr, brethyn bras a grawn. Ymwelodd y botanegydd, Syr

Joseph Banks â'r dref yn 1767, a dweud ei bod 'wedi mynd â'i phen iddi yn llwyr'.

18. Daeth Adfywiad Dinbych-y-pysgod yn fuan ar ôl sefydlu Brighton fel cyrchfan wyliau gan y Rhaglyw Dywysog ar ôl 1786, ynghyd â'r cyfyngiadau ar deithio a achoswyd gan y Chwyldro Ffrengig. Troswyd hen gapel y pysgotwyr ar y pier yn faddondy mor gynnar â 1781 a dymchwelwyd porth canoloesol y gogledd y flwyddyn ganlynol i hwyluso mynediad i goetsys oedd yn cyrraedd ar hyd y ffordd gerbydau newydd. Dechreuodd waith ailadeiladu bob yn dipyn (gan gynnwys tŷ newydd gan John Nash), a gyflymwyd yn fawr yn gynnar yn y bedwaredd ganrif ar bymtheg, pan ailadeiladwyd llawer o'r hen dref, gyda llawer o'r tai newydd yn darparu fflatiau i ymwelwyr yr haf.
19. O ran gwelliannau i'r dref, dechreuodd Syr William Paxton, banciwr a pherchennog Neuadd Middleton, yn Sir Gaerfyrddin fuddsoddi yn y dref, gan ddarparu ffyrdd newydd, palmentydd, stablau - ac yn fwyaf nodedig, cyfadeilad baddondy mawr (Tŷ Laston), a ddyluniwyd gan SP Cockerell, ac sy'n dal i sefyll heddiw.
20. Yn y cyfnod Georgaidd hwyr daeth Dinbych-y-pysgod yn un o'r cyrchfannau mwyaf poblogaidd yng Nghymru, gyda chyfleusterau yn cynnwys theatr, ystafelloedd ymgynnull, llyfrgell, gwestai a thafarndai, a sawl tŷ llety ar gael i'w rhentu. O ran masnach y môr, roedd wystrys Dinbych-y-pysgod yn allforyn mawr, tra cafodd y brif fasnach pysgota ei disodli gan y llongau pysgota Brixham, oedd yn cyflenwi marchnad Bryste. Cafodd yr amddiffynfeydd tua'r môr canoloesol eu tynnu a chafodd agoriadau bwaog eu dyrnu i mewn i Borth Barbican, gan greu'r Pum Bwa eponymaidd (gwnaeth gweithred y llawfeddyg lleol George Chater, eu hatal rhag cael eu dymchwel yn gyfan gwbl yn 1873).
21. Parhaodd y gwelliant trefol, gan gynnwys dymchwel yr hen res farchnad i greu'r Sgwâr Tuduraidd presennol, yn 1836. Ehangwyd y pier yn 1842 i ddarparu ar gyfer y stemars olwyn ymweliadol, a darparwyd palmentydd a goleuadau nwy newydd. Cynyddodd poblogaeth y dref o 800 yn 1810 i 2100 yn 1831.
22. Dilynodd ehangiad mawr o'r dref yn dilyn agor Rheilffordd Penfro a Dinbych-y-pysgod yn 1863, a thair blynedd yn ddiweddarach roedd yn cysylltu â De Cymru a Paddington. Daeth hyn â math newydd o ymwelydd o'r dosbarthiadau canol a gweithiol - a'r angen i'r dref dyfu y tu hwnt i'r muriau. Cynlluniwyd ardal Southcliff yn 1864 (fe'i datblygwyd fel hierarchaeth o westy, lletyai a thai artisan). Adeiladwyd pier newydd oddi ar Riw y Castell yn 1899.
23. Gosodwyd y patrwm trwy werthu Ystâd Tuder yn 1863, ac ar ôl hynny gosodwyd Rhodfa Santes Florence, Stryd Sutton, Teras Picton a rhan ddwyreiniol y Promenâd i'w datblygu gan y peiriannydd J.H. Shipway. Yn 1869, cynlluniwyd Stryd Southcliffe i'w hadeiladu gan y Gorfforaeth, a datblygwyd Parc Culver a Heol Picton ar yr un pryd. Adeiladwyd Stryd Fictoria o gwmpas 1875-1882. Roedd y gwaith datblygu wedi arafu erbyn yr 1880au (cefnwyd ar gynllun yn 1876 ar gyfer ffordd gyswllt o'r Promenâd i'r orsaf reilffordd), gyda safleoedd annatblygedig ers hynny wedi'u meddiannu gan Faes Parcio Cae'r

Rheithordy a'r Lawnt Fowlio, y prif ddatblygiad yw'r fflatiau gwarchod yn Llys Hanover.

24. O rhwng tua 1870 a 1910, cafodd yr ardal rhwng yr hen dref a'r rheilffordd ei datblygu'n bennaf fel tai teras. Roedd adeiladau cyhoeddus newydd yn cynnwys Capeli, Cofeb Genedlaethol Cymru i Dywysog Albert a Gwesty mawr y Royal Gatehouse (wedi'i ddymchwel). Yn y dref gaerog, ail-fodelwyd llawer o adeiladau, gyda blaenau siopau newydd, ffryntiadau banc ac emporiwm T.P.Hughes. Mae nifer o flaenau siopau Fictoraidd ac Edwardaidd wedi goroesi.
25. Mae Ynys Catrin yn gorwedd ychydig i'r de-orllewin, mae posib ei chyrraedd ar droed ar lanw isel. Disodlwyd safle'r capel Canoloesol gan y gaer, a adeiladwyd yn 1868-70 fel allgraig i amddiffyn Aberdaugleddau rhag y bygythiad Napoleonaidd.
26. Arafodd cyflymder y twf am gyfnod yn ystod y 1870au (gan gyfrif am y bylchau yn ardal Southcliff a datblygiad tameidiog yn ardal Northcliffe). Daeth ffyniant Edwardaidd ar ffurf gwestai newydd gan gynnwys y Peerless a'r Imperial, a dyfodiad George Ace, arloeswr moduro a beicio, a sefydlodd garejys yn y dref. Yn 1929, adeiladwyd pafiliwn difyrion gan George Shanly yn agos at Draeth y De (cafodd ei ddymchwel yn 1981). Yn gynnar yn yr ugeinfed ganrif roedd Dinbych-y-pysgod yn dref lewyrchus, wedi'i nodweddu gan dwf gwestai llai a'r mewnlifiad o ymwelwyr o ardaloedd diwydiannol Cymru.
27. Ar ddiwedd yr ugeinfed ganrif gwelwyd patrwm nodweddiadol o ddirywiad, oherwydd gwyliau rhad dramor a thwf yr archfarchnadoedd. Roedd llawer o'r adeiladau'n dirywio'n araf neu'n cael eu haddasu'n fflatiau. Roedd pellenigrwydd a'r economi dymhorol yn broblemau mawr. Mae dyfodiad yr unfed ganrif ar hugain fodd bynnag wedi gweld newid o ran y ffasiwn ar gyfer gwyliau 'gartref' a gwella'r ffyrdd i Orllewin Cymru. O fewn y dref, mae amrywiol arbrofion i fynd i'r afael â thagfeydd traffig wedi arwain at y cynllun parth cerddwyr yn yr haf gyda'r 'diwylliant caffi' cysylltiedig. Mae gwaith datblygu newydd - yn gyfyngedig yn bennaf i waith mewnlenni ar raddfa fach - ac wedi tueddu i fod yn geidwadol o ran graddfa a steil.

Dadansoddiad o Gymeriad

28. Mae cymeriad cyffredinol a ffurf cynllun Dinbych-y-pysgod wedi'i gysylltu'n gynhenid a'i hanes a datblygiad.
- Mae'r dref yn ychwanegiad perffaith i'r gefnwlod wledig; mae'r olygfa banoramig ar ben y clogwyn o'r harbwr o fri rhyngwladol.
 - Mae'r treflun wedi'i dominyddu o hyd gan ei hamddiffynfeydd canoloesol, adfeilion y castell a muriau a phyrth hardd y dref. Ar ôl Conwy a Chaernarfon, Dinbych-y-pysgod yw un o'r trefi muriog yn y cyflwr gorau yng Nghymru.
 - Mae'r patrwm stryd canoloesol cul wedi'i gadw'n dda o fewn y muriau. Mae'n ffurfio gwrthgyferbyniad llwyr â phatrymau grid y rhannau Fictoraidd o'r dref, yn enwedig ardal Southcliff.
 - Yn y Dref Furiog, mae adeiladau Canoloesol allweddol yn dal i sefyll, ond mae llawer o'r ffabrig cynnar wedi'i guddio ar ffurf llawer o seleri a thu ôl i waith diweddarach.
 - Mae canol y dref yn cadw ei graidd masnachol bywiog. Mae hyn ac ardaloedd y traeth yn ffurfio gwrthgyferbyniad cryf â chymeriad preswyl yn bennaf y strydoedd allanol.
 - Mae'r harbwr yn parhau i weithredu ac yn rhan hanfodol o'r economi leol.
 - Mae'r dref yn cadw hierarchaeth glir o adeiladau o'r gwestai a'r tai mawr ar lan y môr i'r terasau crefftus llai i'r gorllewin.
 - Ceir golygfeydd pell dymunol o'r dref o'r tir a'r môr, wedi'u dominyddu gan y meindwr eglwys trawiadol.
 - Mae gan y dref amrywiaeth deniadol o ardaloedd agored hanfodol o'r traethau i'r gerddi cyhoeddus bach.
 - Mae'r palet pensaernïol o'r bedwaredd ganrif ar bymtheg yn bennaf, yn nodweddiadol styco a lliw, gyda manylion syml/cain.
 - Mae waliau cerrig a rheiliau'n ychwanegu at gymeriad y strydlun.
 - Nid oes yna lawer o ddatblygiadau modern sy'n tynnu'r sylw, ar wahân i Croft Court. Mae adeiladau modern yn tueddu i fod yn geidwadol o ran graddfa ac arddull, rhai yn adleisio'r rhai y gwnaethant eu disodli.
29. Mae'r Ardal Gadwraeth wedi'i rhannu yn chwe Ardal Gymeriad, gyda phob un yn cael ei thrafod yn y penodau canlynol. Mae'r Ardal Gadwraeth yn cynnwys nifer o **Adeiladau Rhestredig a 5 Heneb Gofrestredig**. Dangosir y rhain ar y mapiau Ardal Cymeriad mewnosodedig, ynghyd ag **adeiladau tirnod ac adeiladau cadarnhaol** (adeiladau allweddol heb eu rhestru sy'n gwneud cyfraniad cadarnhaol i gymeriad yr Ardal Gadwraeth). Mae'n anochel bod yr Ardal Gadwraeth yn cynnwys nifer o nodweddion lleol yn amrywio o blaciau haearn i'r toiledau 'hedegog'.
30. Mae'r map mewnosodedig hefyd yn nodi **cwrttilau/ffryntiadau allweddol** (gan gynnwys waliau a rheiliau), **ardaloedd agored hanfodol** a **choed/grwpiau o goed pwysig**.



Dinbych-y-Pysgod
Ardal Gadwraeth
Dynodwyd 1971; Diwygiwyd 1995
Ymestynnwyd March 2019
MAPIAU 2
Ardaloedd Cymeriad



Ardal Cymeriad 1 - Y Dref Furiog ac Ynys Catrin

31. Yng nghalon yr ardal mae Eglwys y Santes Fair, gyda'r strydoedd amgylchynol yn ffurfio'r prif ardaloedd siopa. Mae ardal yr harbwr yn ffurfio hwb masnachol ar wahân o ran cychod gweithio/hamdden a'r defnyddiau cysylltiedig. Mae cymeriad yr ardal yn hynod brydferth drwyddi draw, gyda golygfeydd cyferbyniol iawn o draethau'r gogledd a'r de.



Ffigwr 1 - Sgwâr Tudor yn edrych tuag at Eglwys y Santes Fair

32. Mae'r ardal hon yn cynnwys 5 **Heneb Gofrestredig** ac mae o bwysigrwydd a photensial archaeolegol mawr iawn. Mae'r **adeiladau tirnod** yn cynnwys eglwys ganoloesol hwyr y Santes Fair, y muriau amddiffynnol tua'r tir a'r amddiffynfeydd ar Riw'r Castell, a ddarparodd y safle godidog ar gyfer y gofeb genedlaethol i'r Tywysog Albert. Mae'r rhan fwyaf o'r adeiladau hanesyddol wedi'u **Rhestru**, gydag **adeiladau cadarnhaol** allweddol eraill heb eu rhestru wedi'u nodi o ran eu cyfraniad i'r strydlyn. Mae'r adeiladau masnachol yn y dref yn ffurfio hierarchaeth, gyda'r adeiladau mwy ar Sgwâr Tudor a'r Stryd Fawr a siopau llai ac ychydig o hen stablau mewn mannau eraill.



Ffigwr 2 - Lôn y Sarsiant



Ffigwr 3 - Dyluniad Edwardaidd



Ffigwr 4 - Blaen siop Edwardaidd cain

33. Mae'r tai cain Sioraidd hwyr/Fictoraidd cynnar ar Stryd Sant Julian (y stablau a'r cowrt ar Lôn y Sarsiant yn dal i fod yn amlwg) yn ffurfio cyferbyniad â'r strydoedd teras llai i'r de o'r eglwys. Roedd llawer o'r tai mwy yn darparu fflatiau ar gyfer ymwelwyr dosbarth uchaf, fel y gwelir yn aml gan eu cynlluniau a'u nodweddion mewnol. Mae'r tai glan y môr mwy yn tueddu i fod â phrif weddau stryd, mae llawer yn edrych tua'r môr a gyda chladin llechi, tra bod gan Deras Lexden ferandas haearn steil Rhaglywiaeth. Mae'r ychydig o adeiladau cyhoeddus yn y dref yn tueddu i fod yn geidwadol o ran graddfa ac arddull, gan gynnwys y farchnad/hen neuadd y dref ar y Stryd Fawr. Mae nifer o reiliau a muriau terfyn hanesyddol wedi goroesi, ac wedi'u nodi fel **cwrtilau/ffryntiadau allweddol**.
34. Yr argraff gyffredinol o'r ardal yw wedi'i ddatblygu'n ddwys, fel sy'n nodweddiadol. Nid yw'r bylchau rhwng eiddo yn gwneud llawer i darfu ar ffryntiadau stryd, ond yn aml maent yn rhoi cipolwg da ar y môr. **Nodir golygfeydd a chipolygon allweddol** ar y map mewnosodedig: un o'r golygfeydd mwyaf dramatig yw'r panorama dros y dref o Riw'r Castell.



Ffigwr 5 - Teras Lexden (1843-50)



Ffigwr 6 - Bythynnod ar Stryd Cresswell



Ffigwr 7 Rheiliau o ganol Oes Fictoria



Ffigwr 8 -Cipolwg o'r môr o Riw'r Ceir

35. O fewn yr ardal hon, mae'r **ardaloedd agored hanfodol** wedi'u cyfyngu i derasau sy'n wynebu'r môr a'r fynwent ganoloesol. Mae Rhiw'r Castell yn ffurfio cyferbyniad, gyda llwybrau wedi'u gosod yn gynnar yn y bedwaredd ganrif ar bymtheg i ddarparu golygfeydd ysblennydd o'r môr a'r dirwedd bell. Mae nifer fach o **goed/grwpiau o goed** yn bwysig i gymeriad yr ardal, gan gynnwys y rhai yn y fynwent. Mae yna nifer o nodweddion lleol yn cynnwys y 'toiledau hedegog', y simneiau crwn 'Ffleinaidd' a 'Deadmens Steps'. Ymhlith y nodweddion llai mae enwau strydoedd haearn bwrw a'r cafnau calchfaen ar Stryd Sant Julian.



Ffigwr 9 -Rhiw'r Castell yw'r Ardal Agored Hanfodol fwyaf



Ffigwr 10 Heol Paxton, Ardal Agored Hanfodol lai



Ffigwr 11 - palmentydd o safon wael, Stryd Cresswell



Ffigwr 12 - 'toiledau hedegog', Stryd Sant Julian

36. O ran tir y cyhoedd, mae'r rhan fwyaf o'r strydoedd wedi'u palmantu gyda sets concrit modern, gyda chynlluniau gwella mwy diweddar ar y Stryd Fawr a Sgwâr Tudor yn darparu palmant Yorkstone naturiol, cilfachau parcio anymwithgar a goleuadau stryd a dodrefn stryd cynnil.
37. Mae'r ffactorau negyddol yn cynnwys:-
- Y defnydd o ddeunyddiau, dyluniadau a manylion modern amhriodol.
 - Newidiadau i'r llinell doeau, yn cynnwys byngalos dormer llydan;
 - Toreth o arwyddion masnachol amhriodol ac ymwithiol.
 - Palmentydd o safon wael ar rai strydoedd; a physt cyfeirio yn dirywio
 - Colli coed (mae angen i'r rhai sydd yn eu lle fod yn rhywogaethau bach, addas)
 - Diffyg mynediad cyhoeddus i waliau'r dref

Ardal Cymeriad 2 - The Norton a Northcliffe

38. Mae'r ardal hon yn cynnwys y llwybr canoloesol i'r Norton ('tref y gogledd'), Teras Croft sy'n wynebu'r môr, a'r llwybr i'r Northcliffe. Ailddatblygwyd llawer o'r ardal yn gynnar yn y bedwaredd ganrif ar bymtheg, gan gynnwys rhai filas maestrefol (er enghraifft Sion House, oedd yn eiddo i John Nash, sydd wedi'i ddymchwel ers talwm iawn). Cynlluniwyd Croft Terrace yn y 1830au, gyda gerddi pen clogwyn ar yr ochr tua'r môr o'r ffordd uchel. Roedd heol newydd yn cysylltu'r Croft a Northcliffe ar ôl 1849, a gynlluniwyd i'w ddatblygu ar ddiwedd y bedwaredd ganrif ar bymtheg. Mae llawer o'r ardal yn wynebu allan dros Draeth y Gogledd, sy'n cael ei derfynu gan bentir coediog y Northcliffe.



Ffigwr 13 - Teras Georgaidd hwyr, The Norton

39. Mae'r ardal o bwysigrwydd a photensial archaeolegol mawr. Mae'r **adeiladau tirnod** yn cynnwys Nyth Aderyn a Gwesty'r Parc. Mae tua 36 o'r adeiladau wedi'u rhestru. Mae'r **adeiladau cadarnhaol** yn cynnwys Bythynnod Norton.



Ffigwr 14 -Bythynnod Norton



Ffigwr 15 - St Stephens, Y Croft

40. Mae cymeriad cyffredinol The Norton a Theras Croft yn cynnwys ffryntiadau adeiledig preswyl, gyda'r tai talach yn wynebu'r môr. Teras Croft yw'r datblygiad mwy ffurfiol, cafodd ei adeiladu yn 1840-70. Mae gan rai adeiladau gymeriad pendant, gan gynnwys cymeriad gothig Rhif 10 Norton (gyda ffasâd aml-liwiog yn wreiddiol), y Clwb Tref a Sir a Ocean House gydag estyll tywydd, wedi'i osod ar safle amlwg ar gyffordd Norton a Croft. Mae gan Northcliffe a'r cyffiniau gymeriad mwy maestrefol, mae'r tai sengl yn dyddio'n bennaf o ganol i ddiwedd yr ugeinfed ganrif. Mae nifer o reiliau hanesyddol wedi goroesi, ac wedi'u nodi fel **cwrtillau/ffryntiadau allweddol**.



Ffigwr 16 – Ty Norton

41. Mae yna olygfeydd braf o The Croft a llawer o Norton. O'r Northcliffe mae yna olygfeydd panoramig dros y dref a'r morlin, sy'n cael eu meddalu gan y coed ar hyd y clogwyni. Mae **golygfeydd a chipolygon allweddol** wedi'u nodi ar y map mewnosodedig.



Ffigwr 17 - coed aeddfed, Heol Arberth

42. Yn yr ardal, mae **ardaloedd agored cyhoeddus hanfodol** yn cynnwys yr ardd gyhoeddus ar y Croft, yn ogystal â Thraeth eang y Gogledd, y mae'r llwybrau igam-ogam yn arwain ati. Mae **coed/grwpiau o goed** yn bwysig i gymeriad yr ardal, yn cynnwys y rhai ar ymylon Heol Arberth. Mae yna nifer o nodweddion lleol, gan gynnwys rhai gorchuddion archwilio haearn bwrw, rhai wedi'u stampio a'u dyddio.



Ffigwr 18 - rheiliau wedi'u hailddefnyddio o'r pier Fictoraidd a ddymchwelwyd



Ffigwr 19 - Gorchudd archwilio o 1862, Norton

43. Mae gan y mwyafrif o'r palmantau a'r ffyrdd orffeniadau modern safonol; rhywfaint o ddodrefn stryd cynnil; goleuadau stryd iwtilitaraidd.
44. Mae'r ffactorau negyddol yn cynnwys:-
 - Y defnydd o ddeunyddiau, dyluniadau a manylion modern amhriodol.
 - Rhai newidiadau gwael i adeiladau cefn.
 - Difrod i waliau carreg cwrtil gan chwyn

Ardal Cymeriad 3 – Southcliffe

45. Mae'r ardal yn gorwedd ar lwyfandir calchfaen gyda golygfeydd hyfryd o'r môr o'r Promenâd. Mae'r ardal hon yn cynnwys yn bennaf strydoedd llydan cynllun grid, wedi'u torri yn hanner gan Stryd Southcliffe, a ddatblygwyd yn bennaf rhwng tua 1864 a 1882. Mae bythynnod Heol Trafalgar (Chimney Park yn wreiddiol) yn gynharach, fe'u hadeiladwyd yn y 1830au pan oedd yn 'ardal artisan' y dref.



Ffigwr 20 - Teras ar y Promenâd yn y 1860au



Ffigwr 21 -Heol Picton, 1869



Ffigwr22 -Parc Culver



Ffigwr 23 - Bythynnod, Heol Trafalgar, o ddechrau'r 19eg ganrif

46. O ran archaeoleg, mae darnau o faestref orllewinol ganloesol y dref wedi goroesi ar ffurf dwy simnai gron enfawr y tu ôl i swyddfa Yswiriant Old Oak. Mae allfuriau o'r Rhyfel Cartref wedi goroesi ar Heol Battery. Mae **adeiladau**

tirnod yn cynnwys yr hen reithordy. Mae ugain o adeiladau yn Rhestredig, gyda'r rhan fwyaf o'r adeiladau eraill yn **adeiladau cadarnhaol**.



Ffigwr24 - Simneiau canoloesol, Rhodfa'r De

47. Mae cymeriad yr ardal yn cynnwys tai teras yn bennaf, sy'n dangos hierarchaeth wahanol i'r adeiladau tal ar y Promenâd sy'n wynebu'r môr (gwestai yn bennaf), terasau trillawr y strydoedd y tu ôl, y terasau llai ar Heol Picton a Pharc Culver, a'r bythynnod ar hyd Heol Trafalgar. Mae Rhodfa'r Frenhines yn deras cydlynol sydd wedi'i gynnal yn dda o oddeutu 1900. Mae nifer o reiliau a muriau terfyn hanesyddol wedi goroesi, ac wedi'u nodi fel **cwrtilau/f fryntiadau allweddol**.



Ffigwr 25 - Rheiliau wedi'u gwneud yn lleol

48. Mae **ardaloedd agored hanfodol** yn ychwanegu at gymeriad eang yr ardal, gan ddarparu meddalu i'w groesawu, yn enwedig y Lawnt Fowlio.
49. O ran **golygfeydd allweddol**, mae'r terasau Fictoraidd mawr yn wrthyferbyniad trawiadol i strydlun canoloesol y dref gaerog wrth edrych arni o'r môr. Mae yna olygfa arfordirol odidog o erddi Battery dros yr arfordir a Chwm Ritec. Mae **coed** unigol a grwpiau o goed yn bwysig, yn cynnwys y rhai yn Egypt House a'r rhai o gwmpas y Gofeb Rhyfel sy'n cuddio'r maes parcio aml[1]-lawr.



Ffigwr 26 - Adeiladau cadarnhaol - hen Dai'r Gwylwyr y Glannau



Ffigwr 27 - Muriâu amddiffynnol cynnar posib, Heol Battery

NODWEDDION LLEOL

50. Mae gan y mwyafrif o'r palmentydd a'r ffyrdd orffeniadau modern safonol; rhywfaint o ddodrefn stryd cynnil. Goleuadau stryd steil Fictoraidd ar y Promenâd, lampau hirgoes modern mewn manau eraill.
51. Mae'r ffactorau negyddol yn cynnwys:-
 - Y defnydd o ddeunyddiau, dyluniadau a manylion modern amhriodol.
 - Palmentydd o safon wael ar rhai o'r strydoedd
 - Diffyg tirlunio yn y meysydd parcio
 - Difrod i waliau carreg cwrtil gan chwyn

Ardal Cymeriad 4 - Greenhill a'r Parc Ceirw

52. Mae'r ardal hon yn gorwedd ar y ffordd orllewinol i ganol y dref, rhwng y rheilffordd a mur y dref. Roedd Tŷ Greenhill (llyfrgell a chanolfan addysg bellach) yn fila faestrefol fawr yn dyddio o tua 1830, datblygwyd tir ward y dref ar ddiwedd y bedwaredd ganrif ar bymtheg. Datblygwyd yr ochr ddwyreiniol (Parc Rocky, Stryd y Llew Gwyn) fel terasau byr erbyn y 1840au gyda Clifton Rock yn dilyn yn tua 1860. Roedd y tai cynharaf ar hyd Rhodfa'r De, mae llawer ohonynt wedi cael eu hailadeiladu ers hynny.
53. Datblygwyd yr ochr orllewinol i raddfa fwy, gan gynnwys teras trillawr Parc Ceirw (tua 1865), Capel yr Annibynwyr (Sant Ioan) yn 1868, y ddau yn **adeiladau tirnod** a Chapel y Bedyddwyr Parc Ceirw yn 1885. Mae'r ardal yn cynnwys y terasau hapfasnachol i'r gorllewin sydd yn y cyflwr gorau, gan gynnwys Heol Clareston (tua 1870) a Rhodfa Greenhill (tua 1910). Mae 17 o adeiladau **wedi'u Rhestru**, mae'r rhan fwyaf o'r adeiladau eraill yn **adeiladau cadarnhaol**. Mae nifer o reiliau a muriau terfyn hanesyddol wedi goroesi, ac wedi'u nodi fel **cwrttilau/ffryntiadau allweddol**. Mae rhai o'r gwrychoedd yn meddalu'r strydlun.



Ffigwr 28 - Eglwys Sant Ioan - adeilad tirnod



Ffigwr 29 - Adeilad o bwysigrwydd lleol

54. Mae'r capeli Gothig amlwg yn rhoi cymeriad Fictoraidd pendant i'r ardal, wedi'u lleoli ar un o'r prif lwybrau i mewn i'r dref; fodd bynnag, mae tir mawr Greenhill House gyda choed ar ei hyd yn oroesiad pwysig o ardal faestrefol Dinbych-y-pysgod yn y cyfnod Sioraidd Hwyr, gan ddarparu gwerddon i'w chroesawu ac **ardal agored hanfodol.**



Ffigwr 30. Bythynnod yn cadw'r muriau gardd gwreiddiol



Ffigwr 31 - Tir coediog Tŷ Greenhill

55. O ran coed unigol neu grwpiau o **goed**, mae enghreifftiau arwyddocaol yn cynnwys gardd goed yr hen Dŷ Greenhill a'r wernen ar Gornel y Swyddfa Bost.
56. Mae gan y mwyafrif o'r palmentydd a'r ffyrdd orffeniadau modern safonol; rhywfaint o ddodrefn stryd cynnil. Lampau hirgoes modern.
57. Mae'r ffactorau negyddol yn cynnwys:-
 - Y defnydd o ddeunyddiau, dyluniadau a manylion modern amhriodol.
 - Palmentydd o safon wael ar rhai o'r strydoedd
 - Difrod i waliau carreg cwrtil gan chwyn

Ardal Cymeriad 5 - Y Grîn a Bryn Sant Ioan

58. Mae'r ardal yn rhychwantu'r rheilffordd wrth y ffordd orllewinol i ganol y dref, wedi'i dominyddu gan draphont reilffordd galchfaen enfawr o 1865. Yn gorwedd rhwng y dref a filas maestrefol ffasiynol cynnar y bedwaredd ganrif ar bymtheg o Lôn Heywood, datblygwyd yr ardal mewn dau gam. Adeiladwyd 1-9 Bryn Sant Ioan erbyn y 1840au. Yn dilyn adeiladu'r rheilffordd, adeiladwyd bythynnod teras ar y Grîn (ynghyd â Bwthyn Worcester ar ddechrau'r bedwaredd ganrif ar bymtheg, y porthdy i'r Tŷ Zion coll) ac yn ddiweddarach datblygwyd rhan uchaf Bryn Sant Ioan ar gyfer tai teras. Mae Bwthyn Cogmill yn awgrymu safle melin gynharach, a'r nant wedi'i sianelu.
59. Mae cymeriad yr ardal i raddau helaeth o oes y rheilffordd, gan ffurfio llwybr dramatig i ganol y dref, y draphont yw'r **adeilad tirnod allweddol**. Mae'r potensial archaeolegol yn uchel, safle Capel Sant Ioan (a sefydlwyd ar ddiwedd y drydedd ganrif ar ddeg) wedi'i leoli ar Fryn Sant Ioan, ynghyd â Ffynnon Sant Ioan, a oedd yn y cyfnod canoloesol yn brif gyflenwad dŵr y dref.
60. Mae'r gerddi preifat a'r llwybrau cerdded o dan y draphont yn ffurfio **ardal agored hanfodol ddeniadol**. Mae un adeilad yn **Rhestredig** gyda'r mwyafrif yn **adeiladau cadarnhaol**. Mae nifer o reiliau a muriau terfyn hanesyddol wedi goroesi, ac wedi'u nodi fel **cwrtilau/ffryntiadau allweddol**.



Ffigwr 32 - Traphont a bythynnod y rheilffordd

61. Ymhlith yr enghreifftiau pwysig o **goed** unigol neu grwpiau o **goed**, mae'r rhai o dan y draphont a'r tu ôl i Fwthyn Worcester.
62. Mae gan y mwyafrif o'r palmentydd a'r ffyrdd orffeniadau modern safonol; rhywfaint o ddodrefn stryd cynnil. Lampau hirgoes modern.
63. Mae'r ffactorau negyddol yn cynnwys:-
 - Y defnydd o ddeunyddiau, dyluniadau a manylion modern amhriodol.
 - Palmentydd o safon wael ar rhai strydoedd.
 - Tagfeydd traffig



Ffigwr 33 -Llwybr coblog



Ffigwr 34 - Hen risiau oddi ar Heol Greenhill

Ardal Cymeriad 6 - Slippery Back a'r Fynwent

64. Mae'r ardal hon yn bennaf yn cynnwys y fynwent fawr a'r caeau sy'n codi i'r gogledd o'r dref, gan ffurfio cefndir deniadol o dan nenlinell werdd, sy'n rhoi golygfeydd gwych. Adeiladwyd y fynwent yn 1853-8, mae'r hen gapel yn **adeilad tirnod** gyda'r fynwent ei hun yn codi uwch ei phen. Mae yna goed ar hyd y rhodfa a'r llwybrau oddi ar Heol Arberth. Mae Rhifau 1-3 Mayfield Drive yn cynnwys teras Fictoraidd byr, ar ben ei risiau mae yna 'babloobies' o galchfaen wedi'i olchi i'r lân gan y môr. Rhennir yr ardal yn ddwy gan Slippery Back, stryd serth gyda choed ar ei hyd (cerbydol i fyny at giatau'r fynwent), dyma oedd y llwybr hynafol i'r dref o'r gogledd, ac wrth lwybr troed Blind Lane a uwchraddwyd yn ddiweddar. Mae pedwar o'r adeiladau yn **Adeiladau Rhestredig**.
65. Mae **coed** yn rhan bwysig o'r ardal gyda sawl sbesimen a grŵp deniadol o amgylch Mayfield Drive a Slippery Back. Mae'r coed ar gyrion y caeau i'r dwyrain o'r fynwent hefyd o werth amwynder.
66. Mae'r fynwent a'r caeau yn ffurfio **ardaloedd agored hanfodol** mawr, gyda choed aeddfed ar hyd yr ymylon, a gerddi deniadol a phreifat i'r de a'r dwyrain o 1-3 Mayfield Drive. Mae rhai muriau terfyn carreg wedi goroesi, ac wedi'u nodi fel **cwrtilau/ffryntiadau allweddol**.
67. Ceir **golygfeydd allweddol** o'r fynwent a'r caeau cyfagos, gan ddarparu panorama ar draws y dref, Ynys Bŷr a'r arfordir pell.
68. Mae gan y rhan fwyaf o'r palmentydd a'r ffyrdd orffeniadau modern safonol.
69. Lampau hirgoes modern.
70. Mae'r ffactorau negyddol yn cynnwys:-
- Y defnydd o ddeunyddiau, dyluniadau a manylion modern amhriodol.
 - Palmentydd heb lawer o fanylion.

Deunyddiau adeiladu

Waliau

71. Mae bron yr holl adeiladau wedi'i hadeiladu o rwbel calchfaen lleol. O ddechrau'r bedwaredd ganrif ar bymtheg hyd at ddechrau'r ugeinfed ganrif, roedd y rhan fwyaf o adeiladau wedi'u rendro'n llyfn mewn mortar calch, a'i grafu i ddyddio y gwaith bloc. Mae gan rhai o'r ffasadau greigwaith. Mae'r rhan fwyaf o'r ffasadau wedi'u paentio, mae'r traddodiad o liwiau pastel yn dyddio o ganol yr ugeinfed ganrif.
72. Mae gan rai adeiladau Fictoraidd gerrig nadd agored (e.e. Capel Parc y Ceirw, y Clwb Tref a Sir) rhai gyda manylion brics (Fflatiau'r Pysgotwyr). Mae gan Prize House ffasad ashlar. Mae gan lawer o'r wynebau sy'n wynebu'r môr gladin llechi; mae yna gladin llechi ar ychydig o adeiladau (e.e. St. Stephens).



Ffigwr 35 – Wynebau nodweddiadol gyda gwaith stwco wedi'i baentio, The Croft, sy'n dyddio o tua 1830-60



Ffigwr 36 - Cladin llechi, Stryd Sant Julian



Ffigwr 37 - Ffasâd aml-liwiog, Stryd y Bont, yn dyddio o tua 1890 1890



Ffigwr 38 - gwaith rendro a brics, Rhodfa Greenhill

Ffenestri

73. Mae yna ychydig o ffenestri myliynog o'r cyfnod canoloesol hwyr (e.e. Hen Neuadd y Dref); un ffenestr godi hysbys o'r cyfnod Sioraidd cynnar (Bide-a-wee, Stryd y Bont). Mae'r rhan fwyaf o ffenestri hanesyddol yn ffenestri codi pren, fel a ganlyn:-
- Tua 1810-60. Yn nodweddiadol, ffenestri codi â chwarelau bach (6 dros 6 fel arfer) heb gorn gyda bariau gwydro wedi'u mowldio'n gain. Ychydig o wydro patrwm siâp diemwnt ar Deras Lexden.
 - Tua 1860-1920. Yn nodweddiadol, ffenestri codi pedwar cwarel gyda chyrn. Ffenestri codi gyda mymryn o wydr yn goleuo tyllau grisiau (gyda gwydr lliw). Ffenestri bae ar ogwydd, cwarelau bach a mawr, rhai gyda goleuadau canolog sefydlog a chasmentau ochr. Mae patrwm hŷn o ffenestri codi gyda chwarelau bach i'w gweld o hyd ar gefnluniau.



Ffigwr 39 -Ffenestr gyda barrau gwydro tew o'r cyfnod Georgaidd cynnar



Ffigwr 40 -Ffenestr godi 12 cwarel nodweddiadol gyda barrau gwydro cain o ddechrau'r 19eg ganrif



Ffigwr 41 - Gwydro siâp diemwnt 1843



Ffigwr 42 - ffenestr godi gyda phedwar chwarel o ddiwedd y 19eg ganrif



Ffigwr43 -Ffenestr fae Edwardaidd

Drysau

74. Tua 1810-40. Yn nodweddiadol, drysau pren 6 panel wedi'u paentio. Llawer o fframiau drysau pren pediment gyda cholofnau/pilastrau. Rhai fframiau styco wedi'u mowldio. Ffenestri linter gyda barrau gwydro pelydrol.
75. Tua 1840-1910. Patrwm poblogaidd oedd dau banel tal wedi'u mowldio (Teras Lexden, 1843), oedd yn dal i gael eu defnyddio yn y 1860au-70au ym Mharc Ceirw a Stryd Fictoria. Fel arall, pedwar panel yn aml gyda ffenestri uwchben siâp petryal (plaen yn bennaf). Rhai fframiau drysau styco colofnig yn ardal Southcliffe.



Ffigwr 44 - drws a ffrâm drws o ddechrau'r 19eg ganrif



Ffigwr 45 -Drws o ddechrau'r 19eg ganrif



Ffigwr 46 - drws dyluniad dau banel o ddiwedd y 19eg ganrif



Ffigwr 47 - Dyluniad pedwar panel o ddiwedd y 19eg ganrif



Ffigwr 48 - Drws Edwardaidd

Toeau

76. O lechi yn hanesyddol ar oleddf 40° . Mae gan lawer o adeiladau talach parapetau, rhai gyda chornisiau wedi'u mowldio. Rhai bargodion 'cocsen' o frics. Teils crib plaen; rhai teils cribog ar doeau diweddarach. Rhai ffenestri dormer talcennog/copin hanesyddol.



Ffigwr 49 - Cymysgedd o doeau talcennog a pharapet



Ffigwr 50 - Manylion bondo 'cocsen'



Ffigwr 51 -Byngalos dormer talcennog traddodiadol

Simneiau

77. Yn hanesyddol yn bennaf o frics oren-goch Bridgewater wedi'u mewnforio gyda phennau corbelog ac amrywiaeth o botiau Fictoraidd; Rhai simneiau cerrig canoloesol diweddarach (Tŷ'r Masnachwr Tuduraidd, adain gefn Qube ac ati) gan gynnwys simneiau crwn yn y Plantagenet a Rhodfa'r De.



Ffigwr 52 - simnai gron o'r cyfnod canoloesol hwyr



Ffigwr 53 - Simneiau traddodiadol gyda rhai potiau hanesyddol



Ffigwr 54 - Cynr simdde a photiau simnai Edwardaidd

Balconïau

78. Mae'r rhain i'w gweld ledled yr ardal gadwraeth ac yn rhychwantu'r 19eg ganrif. Mae gan Deras Lexden ferndas cain steil y Rhaglywiaeth yn y cefn. Balconïau Fictoraidd ar y Croft a'r Promenâd; balconïau Edwardaidd pren ar Dai Paragon.



Ffigwr 55 - Balconïau o 1843, Teras Lexden



Ffigwr 56 - Balconi Fictoraidd



Ffigwr 57 -Balconïau pren Edwardaidd, Paragon

Ffiniau

79. Rheiliau o'r cyfnod Sioraidd hwyr ar Stryd Sant Julian a Stryd Crackwell;
80. Rheiliau sgrôl o'r cyfnod Sioraidd hwyr ar risiau yn Nheras Croft ac wedi'u hatgynhyrchu yn Nheras Lexden a Pharc Ceirw;
81. Rheiliau haearn bwrw yn ardal Southcliffe gyda thopwaith Fleur-de-lys (wedi'u gwneud yn lleol yng Ngwaith Haearn Stepside);
82. Rheiliau haearn bwrw manwl ar adeiladau allweddol gan gynnwys Eglwys y Santes Fair, Capel Parc Ceirw a'r Clwb Tref a Sir;
83. Rheiliau amrywiol ar lan y môr, rhai haearn bwrw patrymog (Paragon a Croft), rheiliau ar y promenâd gyda thopwaith siâp gwaywffon;
84. Paneli haearn o'r pier Fictoraidd a ddymchwelwyd wedi'u hailosod yng Ngerddi Croft.
85. Rhai cyrtiau blaen o waliau cerrig gyda rheiliau bach o wahanol batrymau (e.e. Parc yr Eglwys, Rhodfa'r Frenhines, Heol Clareston, Rhodfa Greenhill, Teras Weston); a
86. Rhai cyrtiau blaen o waliau cerrig (e.e. y Grîn).



Ffigwr 58 -Rheiliau o'r cyfnod Sioraidd Hwyr, Teras Rock



Ffigwr 59 - Balwstradau haearn sgrôl o ddechrau'r 19eg ganrif



Ffigwr 60 - rheiliau Fictoraidd haearn bwrw a wnaed yn lleol



Ffigwr 61- Rheiliau Fictoraidd Gothig, Clwb Tref a Sir



Ffigwr 62 -Rheiliau Fictoraidd ar lan y môr



Ffigwr 63 -Rheiliau bach Fictoraidd



Ffigwr 64 - Cyrtiau blaen waliau cerrig, y Grŵn

Manylion Arbennig

87. 'Toiledau hedegog' wedi'u hychwanegu ar ddiwedd y bedwaredd ganrif ar bymtheg ar y lefelau uchaf (mae'r un mwyaf i'w weld yn 3-4 Teras Rock);
88. Rhai gorchuddion archwilio a gwteri haearn bwrw cain, llawer wedi'u stampio a'u dyddio (Stryd Sant Julian, Norton, Southcliffe);
89. Rheiliau wedi'u gwneud yn lleol yn ardal Southcliffe, balwstradau o'r pier Fictoraidd wedi'u hailddefnyddio yng Ngerddi Croft;
90. Rhai simneiau crwn o'r oesoedd canol; a
91. Manylion bach yn cynnwys placiau stryd haearn a chafnau calchfaen.



Ffigwr 65 - 'Toiledau ehedog' trawiadol, a ychwanegwyd ar ddiwedd y 19eg ganrif, Teras Rock



Ffigwr 66 - Gratin a gorchudd haearn bwrw Fictoraidd

Gosodiad y Dirwedd a'r Morlun

92. Mae Dinbych-y-pysgod yn gorwedd ar ochr orllewinol Bae Caerfyrddin, y clogwyni a'r blaendraeth yn ffurfio Safle o Ddiddordeb Gwyddonol Arbennig Clogwyni Dinbych-y-pysgod ac Ynys Catrin, sy'n gorwedd o fewn Ardal Amddiffyn Arbennig Bae ac Aberoedd Caerfyrddin.



Ffigur 67 -Yr olygfa eiconig o Harbwr Dinbych-y-pysgod

93. Mae Asesiad Cymeriad Tirwedd dros dro Parc Cenedlaethol Arfordir Penfro (2015) yn nodi bod y dref wedi'i lleoli yn yr iseldir bryniog, y ddau fae bob ochr i Ynys Catrin ynghyd â'r harbwr sy'n cyfrannu at yr ymdeimlad arfordirol o le. Mae cysylltiad agos rhwng y dref a'r lan, mae'r lleoliad tirwedd ehangach yn ffurfio cefndir gwych. Fel y nodwyd uchod, mae'r olygfa o Harbwr Dinbych-y-pysgod yn eiconig - mae hyn a'r golygfeydd dros gilfachau'r gogledd a'r de yn cadw Dinbych-y-pysgod ym meddyliau pawb sy'n ymweld â'r dref.



Ffigwr 68 -Yr olygfa o Ynys Bŷr

94. Mae'r **golygfeydd amlwg** i'r Ardal Gadwraeth yn amrywio'n ddramatig. O'r môr ac Ynys Bŷr, mae rhannau hen a newydd y dref yn ffurfio cyferbyniad llwyr, wedi'i feddalu gan nenlinell werdd o fryniau tonnog a golygfeydd pell o fynyddoedd y Preseli, tra o'r gogledd ceir golygfeydd dros y dref gyda chefnidir arfordirol. Mae'r ffyrdd o'r gorllewin yn rhoi golygfeydd pell o'r dref a'r meindwr eglwys.



Ffigwr 69 - golygfeydd tua'r môr o'r de

Mae Map 3 yn crynhoi'r golygfeydd amlwg i'r Ardal Gadwraeth.

95. O'r tu mewn i'r Ardal Gadwraeth ei hun mae yna nifer o **olygfeydd allweddol**, yn amrywio o'r fista panoramig o Riw'r Castell i leoliad enwog yr harbwr. Amlinellir y rhain yn y mapiau Ardal Cymeriad mewnosodedig.
96. Hefyd i'w gweld ar y mapiau mewnosodedig mae **cipolygon allweddol** o'r tu mewn i'r Ardal Gadwraeth tuag at wrthrychau/tirnodau/pwyntiau o ddiddordeb. Mae'r rhain yn amrywio o olygfeydd 'fframiedig', fel yr un o'r harbwr trwy Riw'r Cei i gipolwg ar y fynwent a'r capel drwy'r coed.

Dinbych-y-Pysgod

Ardaloedd anghysbell sy'n bwysig i leoliad a chymeriad yr Ardal Gadwraeth



Dinbych-y-Pysgod Ardal Gadwraeth Dynodwyd 1971; Diwygiwyd 1995 Ymestynnwyd - Mawrth 2019 MAPIAU 4

- A. Mae twyni tywod wedi'u gorchuddio â phrysgwydd yn gefndir i leoliad gwych Traeth y De a'r drefwedd ei hun wrth edrych amynt o'r gorllewin. O werth ecolegol uchel. Mae meysydd golff yn leoliad led-wledig dymunol i dreflun; rhan o gynllun adfer tir cynnar o'r 19eg ganrif. Clogwyni Pwyl Giltar sy'n syrthio'n syth, golygfa agos o Draeth y De.
- B. Dyffryn Rilec a chorsydd o werth ecolegol ac yn bwysig i osodiad treflun wrth edrych arno o'r gorllewin. Yn hanesyddol bwysig fel hen lwybr mardwyol mewnrol.
- C. Mae Penalun a'r tir o'i amgylch yn gefndir llethrog led-wledig da i'r de-orllewin, pentref glan môr nodweddiadol yn llawn coed, filas mawr a bythynnod.

Canllawiau Lleol a Chynigion Rheoli

97. Gall addasiadau modern amhriodol effeithio'n andwyol ar ymddangosiad golygon adeiladau a gallant hefyd fod yn niweidiol yn gorfforol i'r adeiladwaith hanesyddol. Ymhlith y nodweddion gwreiddiol pwysig sydd dan fygythiad gan addasiadau o'r fath y mae blaenau siopau, ffenestri codi pren, drysau a chasinau drysau, canllawiau haearn bwrw, rheiliau, nwyddau dŵr glaw, a photiau a chyrn simnai. Mae'n bwysig, felly, fod perchnogion a deiliaid eiddo yn atgyweirio a newid y nodweddion hyn yn y ffordd gywir. Mae'r manylion bach sydd wedi cronni ar y strydlun yn rhan annatod o'i gymeriad ac mae angen gofal arbennig i'w gwarchod.
98. Dylai unrhyw waith arfaethedig gynnwys asesu pob safle ac adeilad o ran ei gyfraniad at gymeriad ac ymddangosiad yr Ardal Gadwraeth, ei werth hanesyddol, ei ffurf adeiladu a'i berfformiad technegol, gan gynnwys presenoldeb diffygion neu unrhyw fygythiadau eraill i oroesiad ei adeiladwaith. Dylid ceisio cyngor arbenigol ar bob prosiect mawr, yn ddelfrydol gan bensaer, syrfëwr adeiladau neu gynllunydd sydd â phrofiad o weithio yn yr amgylchedd hanesyddol. Dylai hyd yn oed y gweithrediadau symlaf fod yn seiliedig ar ddealltwriaeth o sut mae adeilad penodol yn 'gweithio', ynddo'i hun ac mewn perthynas â'i leoliad. Dylai unrhyw waith i adeiladau mwy ac adeiladau o werth hanesyddol eithriadol fod yn seiliedig ar gynllun cadwraeth a ymchwiliwyd yn gynhwysfawr, yn seiliedig ar Egwyddorion Cadwraeth Cadw ar gyfer Rheoli Amgylchedd Hanesyddol Cymru yn Gynaliadwy <https://cadw.gov.wales/historicenvironment/conservation/conservationprinciples>
99. Nid yw dynodiad Ardal Gadwraeth yn atal newid ond mae'n ffurfio fframwaith i'r dref ddatblygu ynddo heb golli unrhyw un o'r priodoleddau sy'n ei gwneud yn arbennig.

Adeiladau Rhestredig a Henebion Cofrestredig

100. Mae'r rhain yn ddarostyngedig i reolaethau o dan ddeddfwriaeth ar wahân. Mae rheolaeth adeilad rhestredig yn cael ei weithredu gan Awdurdod y Parc Cenedlaethol, a rheolaeth Henebion Cofrestredig gan Cadw. Mae rhestru adeiladau yn cynnwys eu tu allan, y tu mewn a'r cwrtiau hanesyddol (y myth cyffredin yw bod rhestru'n berthnasol i ffasadau yn unig).

Cynnal a Chadw

101. Gwneud gwaith cynnal a chadw rheolaidd i adeilad yw'r ffordd orau a mwyaf economaidd o warchod ei adeiladwaith. Cyfrifoldeb perchnogion a phreswylwyr yw gofalu am adeilad. Bydd adeilad sy'n cael ei ofalu amdano yn cadw ei werth a bydd yr angen am waith atgyweirio helaeth yn cael ei osgoi. Y mater pwysicaf yw amddiffyn rhag dŵr a thamprwydd yn treiddio drwodd. Y pethau cyntaf y dylid eu hatgyweirio yw toeau, landeri a pheipiau dŵr. Efallai y bydd perchnogion adeiladau mawr yn ystyried creu cynllun cynnal a chadw yn seiliedig ar archwiliadau gweledol blynyddol ac arolwg manwl bob pum mlynedd.

Gwaith cynnal a chadw o ddydd i ddydd

102. Dylai perchnogion adeiladau a phreswylwyr sicrhau bod y tasgau canlynol yn cael eu gwneud yn rheolaidd:
- **Clirio dail a malurion** yn enwedig ar ôl yr hydref, a chanolbwyntio'n benodol ar gwteri a nwyddau dŵr glaw. Cyfnod o law trwm yw'r amser gorau i weld unrhyw ddiffygion.
 - **Rheoli twf planhigion** sy'n gallu cyflymu dirywiad ac weithiau achosi niwed i strwythur adeiladau. Dylid lladd eiddew trwy ei dorri wrth ymyl y ddaear a gadael iddo wywo cyn ceisio tynnu'r gwreiddiau o'r wal. Mae angen sbot-drin falerian.
 - **Chwilio am ymosodiadau gan bryfed a dadfeiliad ffwngaidd** sy'n gallu cael eu hachosi gan damprwydd ac awyru gwael.
 - **Cadw golwg ar yr awyru** i sicrhau nad yw unrhyw ddelltiau sy'n awyru mannau o dan y lloriau wedi'u blocio. Gall diffyg awyru arwain at amodau lle gall dadfeiliad ffwngaidd gydio.
103. Dylai gwaith cynnal a chadw rheolaidd leihau'r angen am atgyweiriadau mawr i'r holl i bob adeilad, a dylai atgyweirio nodweddion gwreiddiol fod yr opsiwn cyntaf i'w ystyried bob amser. Fodd bynnag, bydd rhai elfennau yn cyrraedd diwedd eu hoes yn y pen draw, ac os felly bydd yn rhaid ystyried eu newid gan ddefnyddio deunyddiau traddodiadol a thechnegau atgyweirio profedig. Y dewis arall yw colli gwerth hanesyddol adeiladau unigol ac erydiad graddol diddordeb arbennig yr ardal gadwraeth. Pwrpas atgyweirio unrhyw adeiladau yn yr ardal gadwraeth yw atal, neu arafu o leiaf, y broses o bydru heb niweidio na newid nodweddion sy'n cyfrannu at ei bwysigrwydd hanesyddol/pensaernïol.
104. *Gall diffyg gwaith cynnal a chadw parhaus arwain at ddirywiad yn adeiladwaith yr adeilad, er enghraifft, os oes gwteri ar goll neu os na chaiff toeon sy'n gollwng eu hatgyweirio, sy'n golygu bod dŵr yn treiddio i rannau o'r adeilad sydd dan fygythiad.*

Toeau

105. Toeon ardal drefol sy'n ffurfio'r nenlinell a phroffil gweledol strydlyn ac mae'n rhan bwysig iawn o'i hunaniaeth. Y cyfuniad o ddeunyddiau, manylion, ffurf a chrynswth sy'n creu'r 'het', sy'n eistedd uwchlaw'r adeilad ac sy'n hanfodol i'w gymeriad. Er nad yw llawer o'r manylion yn weledol ar lefel y stryd bob amser, mae'r topograffi lleol yn caniatáu golygfeydd tuag at, ar draws a thros y toeon o rannau gwahanol o'r dref. Mae'r to, yn ôl ei natur, yn rhan hollbwysig o amddiffyniad adeilad rhag y tywydd ac, fel y cyfryw, dyma un o'r mannau pwysicaf i ganolbwyntio gwaith cynnal a chadw ac atgyweirio rheolaidd arno.

Gorchuddion Toeon

106. Mae mwyafrif yr adeiladau'n defnyddio llechi naturiol, a dylid defnyddio'r rhain ar gyfer unrhyw waith atgyweirio neu amnewid. Dylai cribau, bargodion a manylion eraill gael eu gosod mewn mortar gydag uniadau bôn. Nid yw'n briodol defnyddio teils concred a chlai.

107. Mae llechi naturiol wedi'u mewnfurio sy'n cyd-fynd â lliw llwyd neu gruglas y llechi Cymreig gwreiddiol yn ateb mwy cost-effeithiol, ond mae'n bwysig cael y llechi o chwarel ag enw da er mwyn osgoi problemau tymor hwy sy'n gysylltiedig â chydnewydded pan fydd y llechi'n cael eu treulio gan y tywydd. Mae llechi artiffisial, er eu bod weithiau'n anodd eu gwahaniaethu oddi wrth ddeunydd naturiol pan fyddant yn newydd, yn hindreulio mewn ffordd wahanol a bydd, dros amser, yn ymddangos yn wahanol i'r cynnyrch go iawn. Os caiff y to ei inswleiddio, dylid ei osod ar lefel y nenfwd, neu rhwng y trawstiau, os yw'r awyru'n ddigonol (drwy fylchau yn y bondo, nid tyllau aer sy'n cael eu gosod gan y perchennog ar oleddf y to). Bydd inswleiddio ar ben y trawstiau yn codi proffil y to gan arwain at broblemau posibl mewn manylion yn y bondo a lle mae'n ffinio ag adeiladau eraill. Fodd bynnag, gall cyflwyno lefelau uchel o inswleiddiad mewn adeiladau hŷn achosi anwedd a dirywiad dilynol.

Ffenestri To a Dormerau

108. Pan gaiff croglofftydd eu trawsnewid a bod angen ffenestri to neu ddormerau, dylid eu gosod fel arfer ar y wedd gefn gan eu bod yn torri ar draws llinell barhaus goledf y to ar ochr y stryd. Dylid osgoi ffenestri dormer newydd, lle nad oedd dormerau yn bodoli o'r blaen, lle y bo'n bosibl, gan eu bod yn effeithio'n andwyol ar broffil y to, a maint a chydbwysedd ffurf a chrynswth yr adeilad. Lle mae dormerau gwreiddiol yn bodoli, dylid hefyd osgoi unrhyw newidiadau i'r mesuriadau a'r maint cyffredinol: Dylid osgoi dormerau lled llawn fel arfer. Dylid ystyried defnyddio fersiynau modern o ffenestri to haearn bwrw cynnar (i'r mesuriadau a'r maint cywir, ynghyd â bar gwydro fertigol) er mwyn cadw cymeriad y to cymaint â phosibl. Mae gan lawer o weithgynhyrchwyr ffenestri Ffenestri To Cadwraeth gwydr dwbl arbennig, sydd wedi'u dylunio i eistedd o fewn arwyneb y to.

Simneiau a Photiau Simnai

109. Mae cynnau a photiau simnai yn ychwanegu at ddiddordeb ac amrywiaeth y nenlinell a'r strydlun. Dylid cadw simneiau a'u hatgyweirio gan osod potiau clai newydd yn ôl yr angen. Pan fydd corn gwreiddiol wedi'i wneud yn fyrrach, yna dylid ei ailadeiladu i'w uchder gwreiddiol. Lle nad oes unrhyw dystiolaeth o batrwm y corn gwreiddiol yn bodoli, dylid cadw at yr arddull leol, fel arfer gyda chyrtsiau corbelog yn bargodi ar y pen. Mae'r mwyafrif o'r cynnau simnai yn rhai brics coch, ond beth bynnag fo'r deunyddiau, dylid dilyn yr adeiladwaith gwreiddiol.

Panelli Solar Dŵr a Phaneli Solar Ffotofoltäig

110. Bydd yr angen i hyrwyddo effeithlonrwydd ynni yn cael ei gydbwysu yn erbyn yr angen i amddiffyn cymeriad ac ymddangosiad yr ardal wrth ddelio â chynigion ar gyfer paneli solar mewn Ardaloedd Cadwraeth. Oherwydd sensitifrwydd yr Ardal Gadwraeth i addasiadau modern, bydd angen ystyried lleoliad a dyluniad y paneli yn ofalus.

111. Serch bod y deiliad tŷ cyfredol wedi cael hawliau datblygu, bydd gofyn ystyried gosod offer microgynhyrchu ar brif weddau adeiladau neu mewn lleoliadau

amllwg o fewn Ardaloedd Cadwraeth yn ofalus. Dylid ystyried lleoliadau amgen yng nghefn adeiladau, ar dai allan atodol neu wedi'u gosod ar y ddaear, lle na fyddai'r paneli yn weladwy o'r briffordd. Ni ddylai paneli estyn allan fwy na 200mm o'r to neu arwyneb y wal. Mae llechi solar a nifer gynyddol o gynnyrch o 'ystod dreftadaeth' ar gael.

112. Dylai'r paneli fod o liw tywyll a dylai'r fframiau fod yn llwyd neu ddu mat. Dylid osgoi paneli glas lliw golau safonol gyda fframiau llwyd golau adlewyrchol.

Landeri a Pheipiau Dŵr

113. Dylid ystyried defnyddio landeri haearn bwrw traddodiadol (neu alwminiwm bwrw) wrth adfer adeiladau treftadaeth. Dylid defnyddio landeri hanner crwn syml bob amser ar adeiladau cynharach. Mae landeri hanner crwn a rhai patrwm pigfain yn addas ar gyfer adeiladau diweddarach. Nid yw deunyddiau uPVC rhatach mor gryf ag haearn bwrw neu alwminiwm bwrw ac maent yn fwy agored i effaith a difrod tywydd, yn ogystal â chamdroad, sydd weithiau'n effeithio ar raddiant a chwymp naturiol landeri gyda'r risg o ganlyniad o ollyngiadau a threiddiad dŵr i mewn i adeiladwaith yr adeilad. Gall uPVC o ansawdd gwell fod yn addas mewn cyd-destun modern neu i weddau llai.

Ffenestri a Gwydro

114. Ffenestri yw 'llygaid' adeilad a chanolbwynt ei gymeriad. Ffenestri codi llithro â hongiad dwbl sydd i'w gweld yn bennaf yn yr ardal gadwraeth. Mae newidiadau i fesuriadau agoriadau ffenestri a/neu'r ffenestri eu hunain bob amser yn cael effaith andwyol ar ffasâd yr adeilad yn gyffredinol. Dylid osgoi ymgorffori holltau awyru, oherwydd eu heffaith andwyol ar y cymeriad cyffredinol.
115. Dylid cadw ac atgyweirio ffenestri codi gwreiddiol bob amser, oni bai bod hynny'n hollol anymarferol. Anaml iawn y bydd angen gosod rhai newydd yn eu lle. Mae dadfeiliad fel arfer i'w weld o gwmpas y silliau lle gellir asio pren newydd i mewn. Mae'r gwydr crwm neu'r gwydr silindr gwreiddiol yn deneuach gydag arwyneb mwy anwastad o gymharu â gwydr nofiol modern gan roi adlewyrchiadau mwy cynnil, a lle mae wedi goroesi, dylid ei gadw bob amser. Mae'n debygol y bydd angen pwysau ffenestr trymach ar wydr modern trymach er mwyn gwrthbwysu'r ffenestr. Pan fydd yn rhaid gosod ffenestr newydd, yn hytrach na'i hatgyweirio, dylai'r ffenestr newydd fod yn un bren a dylai gyd-fynd yn union â'r ffenestr wreiddiol. Lle bo gwydr dwbl yn bosibl, rhaid rabelu'r unedau wedi'u selio yn draddodiadol a rhaid iddynt fod o fanyleb fain er mwyn caniatáu manylion saerniaeth main traddodiadol. Dylid cadw silliau ffenestr llechi gwreiddiol lle y bo'n bosibl.
116. Mae cael gwared â ffenestri anghydnaws nad ydynt yn wreiddiol i'r adeilad, a gosod rhai i efelychu'r math a'r patrwm hanesyddol yn cael ei annog. Pan fydd y ffenestri gwreiddiol wedi cael eu newid yn amhriodol, bydd ffenestri o ddeunyddiau anhraddodiadol sy'n efelychu'r dyluniad gwreiddiol yn cael eu hystyried yn ffafriol, yn amodol ar gytuno ar y fanyleb fanwl. Bydd angen caniatâd cynllunio o fewn ardal Erthygl 4(2).

117. Lle mae deiliaid tai yn dymuno efelychu ffenestri anhraddodiadol presennol, ni fydd angen caniatâd cynllunio ar yr amod bod y ffenestri yn dyddio cyn dynodiad yr ardal gadwraeth ac y cynigir atgynyrchiadau union gywir.
118. Pan fydd y ffenestri gwreiddiol neu hanesyddol wedi goroesi ac mae posib eu hatgyweirio a'u huwchraddio, ni roddir caniatâd cynllunio i osod ffenestri newydd mewn deunyddiau eraill o fewn ardal Erthygl 4 (2).

Drysau

119. Mae llawer o'r materion sy'n berthnasol i ffenestri a gwydro hefyd yn berthnasol i ddrysau. Lle y bo'n bosibl, dylid cadw ac atgyweirio drysau pren traddodiadol. Pan fo angen drysau newydd, dylent ddilyn arddull y drws gwreiddiol os yw'n hysbys, neu dylai gyd-fynd â'r cyfnod adeiladu gwreiddiol. Er bod patrymau drysau traddodiadol, ar y cyfan, yn fwy amrywiol na ffenestri, mae rhai egwyddorion cyffredinol yn berthnasol. Nid oedd drysau ffrynt wedi'u gwydro fel arfer, pan oedd ganddynt ffenestri linter uwchlaw, er bod gan eiddo Fictoraidd ac Edwardaidd diweddarach wydr barugog ac/neu addurnedig yn lle'r paneli uchaf yn aml. Rhaid cadw, atgyweirio a chynnal a chadw ffenestri linter, casinau drysau a nodweddion ategol eraill bob amser. Mae cynllun ac arddull y gwaith haearn hefyd yn bwysig a dylai gyd-fynd â chynllun ac arddull y drws gwreiddiol. Dylid osgoi handlenni lifer allanol.
120. O fewn Erthygl 4 (2), nid oes angen caniatâd cynllunio ar gyfer atgyweirio neu ailosod drws hanesyddol sydd union yr un fath â'r hen un a lle mae deiliaid tai yn dymuno atgynhyrchu drysau anhraddodiadol presennol, ni fydd angen caniatâd cynllunio ar yr amod bod y drysau yn dyddio cyn y dynodiad ardal gadwraeth a bod union atgynyrchiadau yn cael eu cynnig.

Portshys a chanopïau

121. Dylai portshys a chanopïau adlewyrchu traddodiadau lleol o symlrwydd a defnyddioldeb, gyda chanopïau gwastad, neu gyda bracedi neu doeau ar oledd. Dylid atgyweirio neu adfer casinau drws mwy addurnedig.

Mynediad i bobl anabl

122. Mae angen darparu mynediad i bobl anabl, er mwyn cydymffurfio â deddfwriaeth hygyrchedd. Mae bob amser yn bwysig sicrhau y caiff y rheoliadau a'r canllawiau ategol eu dehongli'n gywir ar gyfer Adeiladau Rhestredig ac Ardaloedd Cadwraeth. Lle y gwneir gwaith o'r math hwn, dylid gwneud hynny mewn modd sensitif a gan ystyried egwyddorion cyffredinol mesuriadau, cynllun, deunyddiau a chreffftwaith sy'n berthnasol i'r adeilad cyfan.

Gwaith pwyntio a gorffeniadau waliau

123. Mae'n well defnyddio mortar calch yn hytrach na mortar sment caled ar atgyweiriadau ac estyniadau i adeiladau hanesyddol a dylai gwaith pwyntio cerrig a brics. Dylai atgyweiriadau ac adeiladau newydd ddilyn manylion

traddodiadol, gydag uniadau cyfwyneb, cilannog neu daro dwbl, gan sicrhau nad yw'r mortar yn ymestyn dros y brics neu'r gwaith cerrig o'i amgylch. Dylid defnyddio'r un deunydd yn lle mortar calch presennol bob amser a dylid ceisio cyngor ar gyfansoddiad neu dechnegau gan Swyddog Cadwraeth Adeiladau yr Awdurdod. Mae'n dderbyniol defnyddio rendr yn y mwyafrif o achosion, ac mae'n well cael gorffeniad llyfn. Dylid defnyddio rendr calch ar gyfer atgyweiriadau neu estyniadau i adeiladau hanesyddol a dylid ei orffen mewn lliw pastel.

124. Mae hongian llechi yn arfer traddodiadol ar gyfer gweddau agored (sydd hefyd yn gyfle i inswleiddio pan fyddant newydd eu hadeiladu). Rydym yn annog pobl yn gryf i beidio â chael gwared â llechi hongian hanesyddol.

Blaenau Siopau ac Arwyddion

125. Mae'r blaen siop traddodiadol yn ffurfio 'ffrâm' ar gyfer yr arddangosfa ffenestr, sy'n cynnwys y ffasgia uwchben, y rhan o dan y ffenestr a'r pilastrau bob ochr. Dylai mesuriadau pob rhan greu cyfansoddiad cytbwys. Gall y fynedfa i'r adeilad fod yn y canol neu ar un ochr yn dibynnu ar led yr eiddo. Dylid cadw ac atgyweirio stepiau addurnedig mewn drysau cilfachog. Dylai'r ffasgiâu gael eu gorffen ar y brig gyda mowldiad cornis a'i ddal bob ochr gan gynhalbost neu gorbél, sy'n gweithredu fel capan colofn i'r pilastrau. Bydd y defnydd o deils ar y rhan o dan y ffenestri yn helpu i wrthsefyll dŵr ac yn rhoi manylyn traddodiadol.
126. Dylai blaenau siopau traddodiadol sy'n bodoli, neu elfennau sydd wedi goroesi, gael eu cadw a'u hatgyweirio lle bynnag y bo'n bosibl. Gellir cuddio nodweddion gwreiddiol o dan arwynebau diweddarach. Pan fydd blaenau siopau wedi'u colli'n llwyr ond bod tystiolaeth ffotograffig o'u cynllun gwreiddiol yn bodoli, atgynhyrchiad manwl fydd y dewis mwyaf priodol. Lle nad oes tystiolaeth o'r gwreiddiol yn bodoli, gellid defnyddio cynllun modern sy'n dilyn egwyddorion y 'fframio' gwreiddiol. Pan fydd adeiladau ar wahân wedi'u cyfuno i greu un uned, dylai pob adeilad gael ei wyneb unigryw ei hun er mwyn cynnal rhythm a mesuriadau'r strydlun. Ni ddylai'r un ffasgia gario dros y ddau ffasâd. Dylid isrannu'r ffenestr yn fertigol er mwyn cynnal mesuriadau nodweddiadol yr adeilad a'r cyd-destun. Dylai llythrennau a dyluniad graffig fod yn gymesur, yn briodol i'r cyd-destun ac nid yn generig.
127. Bydd Awdurdod y Parc Cenedlaethol yn paratoi Canllawiau Cynllunio Atodol ar ddylunio blaen siop.

Lliw

128. Mae lliw hefyd yn rhan bwysig o nodweddion cyffredinol y dref. Dylai'r rendr fod fel rheol mewn lliwiau pastel a dylai pren wedi'i baentio fod yn llwydwyn gyda lliwiau cryf fel arfer wedi'u cadw ar gyfer drysau ffrynt, rheiliau a blaenau siopau.

Muriau terfyn a rheiliau

129. Mae llawer o strydoedd ac eiddo preswyl yn cadw cyrtiau muriog neu reiliog, sy'n hanfodol i gymeriad arbennig yr ardal gadwraeth. Mae angen rhoi sylw arbennig i sicrhau nad yw muriau terfyn a rheiliau yn cael eu tynnu i ganiatáu parcio ac nad ydynt yn cael eu disodli'n amhriodol.
130. Yn gyffredinol dylid paentio gwaith haearn mewn lliwiau tywyll neu i gyd-fynd â 'lifrai' y tŷ. Mae'n well osgoi'r 'du ac aur treftadaeth' a geir ym mhobman.
131. Mae gerddi ffrynt yn amwynder lleol pwysig. Maent yn cyfoethogi'r ardal gadwraeth yn weledol a gallant ddarparu draeniad cynaliadwy.

Datblygiadau newydd o fewn yr ardal gadwraeth

132. Yn gyffredinol, pan gynigir datblygiadau a/neu estyniadau newydd, mae'n bwysig eu bod yn seiliedig ar egwyddorion dylunio cadarn, yn ogystal â manylion apelgar mewn perthynas â'u cyd-destun hanesyddol. Mae'n arbennig o bwysig osgoi atebion safonol pa un ai mewn cyd-destun domestig neu fasnachol. Dylai pob ffurf o ddatblygiad newydd yn yr ardal gadwraeth:

- Gadw ac atgyfnerthu 'nodweddion unigryw lleol' a chymeriad yr ardal gadwraeth, yn cynnwys patrymau strydoedd, manau agored hanfodol a choed, ffiniau lleiniau a thriniaethau ffiniau;
- Ystyried llinellau adeiladu presennol a chyfeiriad datblygiadau presennol;
- Ymateb i rythm a mynegiad penodol israniadau'r strydlun a'r adeiladau unigol o ran baeau ac agoriadau sy'n ymyrryd ar y ffasâd;
- Atgyfnerthu cymeriad a graen unigryw ardal gymeriad benodol yr ardal gadwraeth, trwy ddealltwriaeth wybodus o'i ffurfiau adeiladu a'i harddulliau, nodweddion a deunyddiau;
- Parchu maint a chasgliad adeiladau cyfagos. Mae'n hanfodol nad yw datblygiad newydd yn anghyson â'r adeiladau presennol oherwydd ei uchder, lefelau llawr, maint ffenestri a drysau, casgliadau cyffredinol a thoeau;
- Cynnal golygfeydd a fistâu allweddol i mewn ac allan o'r Ardal Gadwraeth;
- a
- Lle bo modd, lleihau effaith weledol cerbydau sydd wedi'u parcio a'r llefydd parcio a ddarperir ar y strydlun a gosodiad tirwedd strydoedd ac adeiladau hanesyddol.

133. Lle y caiff datblygiadau newydd eu cynnig ar gyfer ardaloedd sydd gerllaw'r ardal gadwraeth, yn hytrach nag ynddi, bydd cyn bwysiced cymryd gofal ac ystyried effaith y cynllun arfaethedig ar osodiad yr ardal gadwraeth. Lle y bo'n briodol, dylai pob math o ddatblygiad newydd barchu'r egwyddorion a restrir uchod, gan roi sylw penodol i'r canlynol:

- Sicrhau bod datblygiadau newydd yn dilyn yr un maint, ffurf a deunyddiau lleol er mwyn atgyfnerthu nodweddion pensaernïol nodedig y cyd-destun uniongyrchol;
- Ystyried effaith datblygiadau newydd ar olygfeydd a fistâu allweddol;

134. Efallai y bydd dyluniadau cyfoes o ansawdd da yn briodol yn yr ardal gadwraeth, y peth pwysig yw osgoi datblygiad anghyson, gradd isel, anghynnil a llachar.

135. Mae Gorchymyn Cynllunio Gwlad a Thref (Gweithdrefn Rheoli Datblygu) (Cymru) 2016 yn ei gwneud yn ofynnol i geisiadau am rai mathau o ddatblygiad gynnwys datganiad dylunio a mynediad. Mae hyn yn cynnwys yr holl ddatblygiadau mawr, ac mewn perthynas â datblygiad mewn Ardaloedd

Cadwraeth, datblygiadau ar gyfer un neu fwy o anheddau neu ar gyfer darparu adeiladau ag arwynebedd llawr o 100 metr sgwâr neu fwy. Mae canllawiau manwl pellach ar Ddatganiadau Dylunio a Mynediad i'w gweld yn nogfen Llywodraeth Cymru/Comisiwn Dylunio Cymru [Datganiadau Dylunio a Mynediad yng Nghymru: Pam, Beth a Sut](#).

136. Mae Deddf yr Amgylchedd Hanesyddol (Cymru) 2016 yn ei gwneud yn ofynnol i rai ceisiadau (Caniatâd Adeilad Rhestredig a Chaniatâd Ardal Gadwraeth) gynnwys Datganiad Effaith ar Dreftadaeth (HIS). Nod hyn yw sicrhau bod arwyddocâd yr ased hanesyddol yn cael ei ystyried wrth ddatblygu a dylunio cynigion. Mae'r HIS yn cael ei lywio gan y broses o gynnal Asesiad Effaith ar Dreftadaeth (HIA), sydd â'r nod o gynorthwyo gyda dylunio datblygiad priodol trwy asesu'r effaith ar arwyddocâd. Darperir canllawiau manwl pellach ar y broses HIA yng nghanllaw arfer gorau CADW - [Asesiadau o'r Effaith ar Dreftadaeth yng Nghymru](#).

Dymchwel

137. Mae angen Caniatâd Ardal Gadwraeth i ddymchwel adeilad gyda chyfanswm cynnwys ciwbig sy'n fwy na 115 metr ciwbig ac i ddymchwel nodwedd derfyn adeiledig sy'n fwy nag un metr o uchder lle mae'n ffinio â phriffordd, dyfrffordd neu fan agored, neu fwy na dau fetr o uchder mewn unrhyw achos arall. Dylai awdurdodau cynllunio lleol fod o blaid cadw adeiladau sy'n gwneud cyfraniad cadarnhaol at gymeriad neu olwg ardal gadwraeth.
138. Mae dymchwel adeilad rhestredig (neu unrhyw ran ohono) heb gydsyniad adeilad rhestredig yn drosedd.

Dysglau Lloeren ac Antenau.

139. Ni chaniateir gosodiadau o'r fath os ydynt yn gorwedd ar simnai, wal neu lethr to sy'n wynebu priffordd neu sy'n weladwy o briffordd. Bydd ceisiadau sy'n cynnwys darparu dysglau/antenau mewn lleoliadau o'r fath yn cael eu gwrthwynebu.

Safonau Dylunio Priffyrdd

140. Mae'r rhain yn benderfynyddion pwysig iawn o ragoriaeth a sensitifwydd dylunio mewn ardaloedd hanesyddol. Anogir yr Awdurdod Priffyrdd i barhau i weithio gyda'r Awdurdod Parc Cenedlaethol a'r Cyngor Tref i wneud y defnydd gorau o safonau dylunio, i fod yn hyblyg lle bo hynny'n briodol ac i ddefnyddio'r deunyddiau a'r gorffeniadau mwyaf priodol lle mae adnoddau ariannol yn caniatáu. Mae hyn yn berthnasol i ardaloedd cadwraeth a'u lleoliadau.

Tir y Cyhoedd

141. Er bod cadwraeth a gwella eiddo preifat yn yr ardal gadwraeth yn bwysig, mae ardaloedd a nodweddion cyhoeddus (polion, ceblau, arwyddion, meinciau, biniau, goleuadau ac ati) yn cael effaith sylweddol ar rinweddau arbennig yr ardal. Wrth weithio gyda'r asiantaethau perthnasol, tynnir sylw at rinweddau arbennig yr ardal gadwraeth wrth ddarparu seilwaith priodol.

Ardaloedd Agored Hanfodol

142. Amlygir sawl ardal felly yn yr arfarniad, ardaloedd gan gynnwys gerddi bach preifat a gerddi cyhoeddus, y mynwentydd hen a newydd ac ardal yr harbwr. Mae'r lleoedd rhwng adeiladau yn hanfodol i'w lleoliad, yn ogystal ag i les y cyhoedd. Mae'r cyfle i ddatblygu yn yr ardaloedd hyn yn gyfyngedig ar y cyfan a bydd yn cael ei wrthsefyll oni bai y gellir dangos nad oes unrhyw effaith andwyol ar gymeriad yr ardal gadwraeth. Mae rhai ardaloedd yn cynnig cyfle i wella.

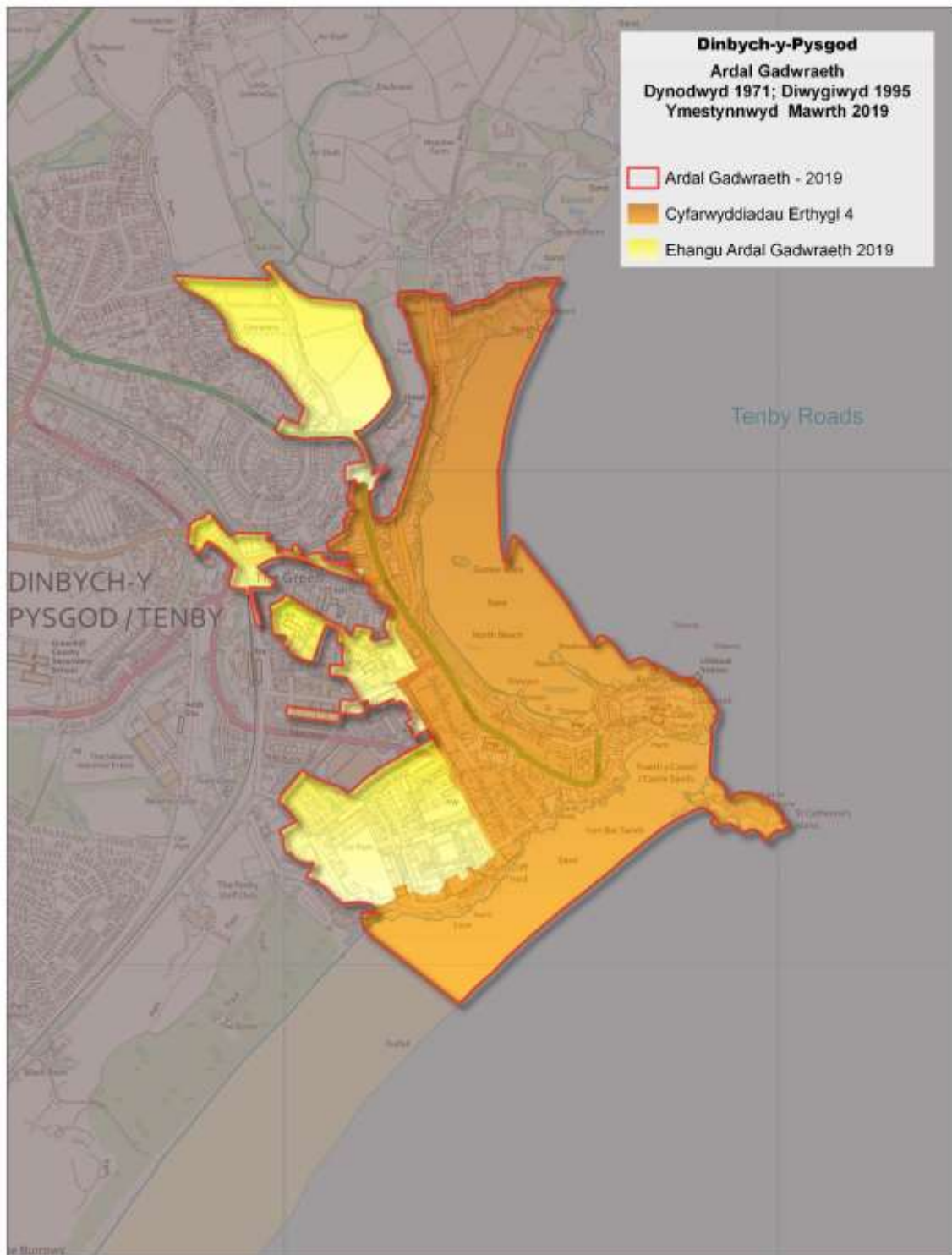
Coed a Gwrychoedd

143. Mae gan awdurdodau cynllunio lleol y pŵer i warchod coed, gwrychoedd a choetiroedd trwy wneud Gorchmynion Cadw Coed. Yn ogystal, mae darpariaeth arbennig ar gyfer coed mewn Ardaloedd Cadwraeth nad ydynt yn destun Gorchmynion Cadw Coed. Mae'n ofynnol i unrhyw un sy'n cynnig torri i lawr, difrigo neu docio coeden mewn ardal gadwraeth roi chwe wythnos o rybudd i'r awdurdod cynllunio lleol, ac yn ystod yr amser hwnnw gall yr awdurdod cynllunio lleol benderfynu a ddylid amddiffyn y goeden honno gyda Gorchymyn Cadw Coed.
144. Wrth ystyried a ddylid ymestyn amddiffyniad i goed mewn Ardaloedd Cadwraeth, dylai awdurdodau cynllunio lleol bob amser ystyried cyfraniad gweledol, hanesyddol ac amwynder coed. Mewn rhai achosion, gallai plannu coed newydd neu ail-blannu fod yn ddymunol lle byddai hynny'n gyson â chymeriad neu ymddangosiad yr ardal.

Rheoli a Gorfodi

145. Mae gan Awdurdod y Parc Cenedlaethol bwerau cynllunio presennol i unioni materion fel cyflwr gwael tir ac adeiladau, hysbysiadau gwaith brys a hysbysiadau atgyweirio ar gyfer adeiladau rhestredig ac adeiladau a strwythurau heb eu rhestru. Mae Deddf Cynllunio Gwlad a Thref (Gorchymyn Datblygu Cyffredinol) 1995 (fel y'i diwygiwyd) yn darparu hawliau datblygu a ganiateir ar gyfer mân waith adeiladu ar eiddo preswyl, gyda rhai cyfyngiadau mewn Ardaloedd Cadwraeth. Trwy ddefnyddio 'Cyfarwyddyd Erthygl 4 (2)', gellir cyfyngu ar hawliau datblygu a ganiateir ymhellach, ar gyfer datblygiadau preswyl. Ar hyn o bryd, mae cyfarwyddyd ar waith ar draws Ardal Cymeriad 1 a 2.
146. Arolygir yr Ardal Gadwraeth bob tair blynedd i sefydlu a oes bygythiad gwirioneddol a phenodol i gymeriad yr Ardal Gadwraeth, a oes angen

gweithredu Cyfarwyddyd Erthygl 4 (2) ar draws yr Ardal Gadwraeth gyfan, a pha mor effeithiol yw'r darpariaethau'r ddogfen hon.



Atodiad A: Deddfwriaeth, polisi a Chanllawiau Cenedlaethol

1. Mae Ardaloedd Cadwraeth yn cael eu diffinio o dan adrannau 91 (gan gyfeirio at adran 69) [Deddf Cynllunio \(Adeiladau Rhestredig ac Ardaloedd Cadwraeth\) 1990](#) fel:
 2. *“ardaloedd o ddiddordeb pensaernïol neu hanesyddol arbennig, y mae'n ddymunol cadw neu wella eu cymeriad neu ymddangosiad”.*
 3. Mae adran 69 o'r Ddeddf, yn ei gwneud yn ofynnol i Awdurdodau Cynllunio Lleol nodi'r meysydd hyn, ac o dan adran 71 o'r Ddeddf, o bryd i'w gilydd, i lunio a chyhoeddi cynigion ar gyfer cadw a gwella'r ardaloedd hyn. Mae Adran 72 o'r Ddeddf yn gosod dyletswydd gyffredinol ar Awdurdodau Cynllunio Lleol i roi *'sylw arbennig i ddymunoldeb cadw neu wella cymeriad neu olwg yr ardal honno'*.
 4. Mae adran 74 o'r Ddeddf yn rheoli dymchwel mewn Ardaloedd Cadwraeth trwy ei gwneud yn ofynnol i gael Caniatâd Ardal Gadwraeth gan yr Awdurdod Cynllunio Lleol i ddymchwel adeiladau o fewn Ardaloedd Cadwraeth yn ddarostyngedig i rai eithriadau a wneir o dan adran 75 o'r Ddeddf. Nid yw'r gofyniad hwn yn berthnasol i Adeiladau Rhestredig, Henebion Rhestredig (SAMs) nac i ddymchwel adeiladau eglwysig sy'n cael eu defnyddio at ddibenion eglwysig, gan fod gwaith o'r fath yn ddarostyngedig i reolaethau o dan ddeddfwriaeth ar wahân.
 5. Mae Deddf [yr Amgylchedd Hanesyddol \(Cymru\) 2016](#) yn gwneud newidiadau i ddeddfwriaeth sy'n ymwneud ag amddiffyn a rheoli'r amgylchedd hanesyddol yng Nghymru. Mae'n cyflwyno mesurau ar gyfer rheoli newid i'r amgylchedd hanesyddol yn gadarnhaol, megis ei gwneud yn ofynnol bod pob cais am Ganiatâd Adeilad Rhestredig ac am Gydsyniad Ardal Gadwraeth yn cynnwys Datganiadau Effaith ar Dreftadaeth (gweler adran 6). Mae hefyd yn rhoi dyletswydd ar Lywodraeth Cymru i lunio Cofnod Amgylchedd Hanesyddol a'i ddiweddarau.
 6. Mae [Polisi Cynllunio Cymru \(PCC\) \(11^{eg} Argraffiad\)](#) yn cynnwys canllawiau cynllunio cenedlaethol sy'n cydnabod Ardaloedd Cadwraeth fel asedau hanesyddol ac sy'n cydnabod yr angen i'r system gynllunio amddiffyn, gwarchod a gwella arwyddocâd asedau hanesyddol, gan gynnwys ystyried eu lleoliadau. Pwysleisir yr angen i benderfyniadau fod yn seiliedig ar ddealltwriaeth o effaith cynnig ar arwyddocâd ased hanesyddol. Mae'n egluro bod *amddiffyn, cadw a gwella asedau hanesyddol yn fwyaf effeithiol... wrth ddylunio cynigion newydd.*
 7. Amcanion Llywodraeth Cymru mewn perthynas ag Ardaloedd Cadwraeth yw *diogelu neu wella cymeriad neu olwg ardaloedd cadwraeth, gan helpu ar yr un pryd i sicrhau eu bod yn parhau'n llewyrchus ac yn ffyniannus.* Mae'r polisi hefyd yn nodi *'dylai fod rhagdybiaeth gyffredinol o blaid diogelu neu wella*

cymeriad neu olwg ardal gadwraeth a'i lleoliad' ac mae'n gosod 'rhagdybiaeth gref yn erbyn rhoi caniatâd cynllunio ar gyfer gwaith datblygu, gan gynnwys hysbysebion, a fyddai'n amharu ar gymeriad neu olwg ardal gadwraeth neu ei lleoliad i lefel annerbyniol...'. Mae'r rhagdybiaeth hon yn berthnasol oni bai, mewn amgylchiadau eithriadol, lle mae datblygiad yn ddymunol ar sail budd y cyhoedd. Mae Polisi Cynllunio Cymru hefyd yn esbonio y gall Arfarniadau Cymeriad Ardal Gadwraeth a Chynlluniau Rheoli gynorthwyo gyda swyddogaethau rheoli datblygu ac y dylai penderfyniadau dylunio sy'n ymwneud â chymeriad fod yn seiliedig ar ddadansoddiad o'r safle a'r cyd-destun.

8. Mae [**Nodyn Cyngor Technegol \(TAN\) 24**](#) yn darparu canllawiau cynllunio cenedlaethol manwl pellach sy'n ymwneud â phwnc yr amgylchedd hanesyddol ac, yn benodol, sut y dylid ystyried yr amgylchedd hanesyddol trwy'r broses gynllunio. Mae'r adran ar Ardaloedd Cadwraeth yn ymdrin ag agweddau gan gynnwys eu dynodiad a'u hadolygiad, Arfarniadau Cymeriad Ardal Gadwraeth, Cynllunio mewn Ardaloedd Cadwraeth, Cydsyniad Ardal Gadwraeth, Rheoli Hysbysebu, Coed, Gorfodi ac Apeliadau. Mae diffinio cymeriad pob ardal gadwraeth a nodi polisiau ar gyfer cadw a gwella trwy Arfarniadau Cymeriad Ardal Gadwraeth a Chynlluniau Rheoli, yn y drefn honno, yn cael eu hystyried yn ffyrdd o ddarparu sylfaen gadarnach ar gyfer polisiau cynllun datblygu lleol a phenderfyniadau rheoli datblygu.
9. Mae [**Nodyn Cyngor Technegol \(TAN\) 12**](#) yn darparu canllawiau cynllunio cenedlaethol sy'n gysylltiedig â dylunio a'i nod yw hwyluso dyluniad da a chynaliadwyedd trwy'r system gynllunio. Mae'n nodi buddion defnyddio Datganiadau Dylunio a Mynediad fel offer cyfathrebu i amlinellu sut mae dyluniad y cynnig datblygu wedi'i ystyried o'r cychwyn cyntaf a sut mae amcanion dylunio da wedi llywio hyn. O ran yr amgylchedd hanesyddol a'r Ardaloedd Cadwraeth, yn benodol, mae'n egluro y bydd angen mwy o gyfarwyddyd a chynngor gan yr Awdurdod Cynllunio Lleol ar sut y gellir darparu ar gyfer datblygiad newydd a rheoli newid mewn ardaloedd o gymeriad arbennig.
10. Mae CADW wedi cyhoeddi cyfres o ganllawiau arfer gorau i gefnogi'r newidiadau i ddeddfwriaeth yr amgylchedd hanesyddol yng Nghymru. Y mwyaf perthnasol o'r rhain yw [**Rheoli Ardaloedd Cadwraeth yng Nghymru**](#), sydd â'r nod o sicrhau dull cyson o ddynodi, gwerthuso a rheoli Ardaloedd Cadwraeth. O ran arfarniadau, mae'r rhain yn cael eu gweld fel offer hanfodol ar gyfer rheoli ardaloedd sydd eisoes yn bodoli yn gadarnhaol. Mae'n egluro eu pwrpas, y potensial i weithio gyda chymunedau lleol, cyrff trydydd sector ac ymddiriedolaethau archaeolegol, cofnodi adeiladau ac elfennau eraill, ffynonellau gwybodaeth, ac mae'n cynnwys awgrymiadau ar gynnwys. Mae ein canllawiau arfer gorau ar faterion cysylltiedig yn cynnwys [**Rheoli Nodweddion Hanesyddol Cymru, Aseidiadau Effaith ar Dreftadaeth yng Nghymru a Lleoliad Asedau Hanesyddol yng Nghymru**](#). Yn 2011 cyhoeddodd Cadw hefyd: [**Eqwyddorion Cadwraeth ar gyfer Rheoli Amgylchedd Hanesyddol Cymru mewn Ffordd Gynaliadwy**](#).

