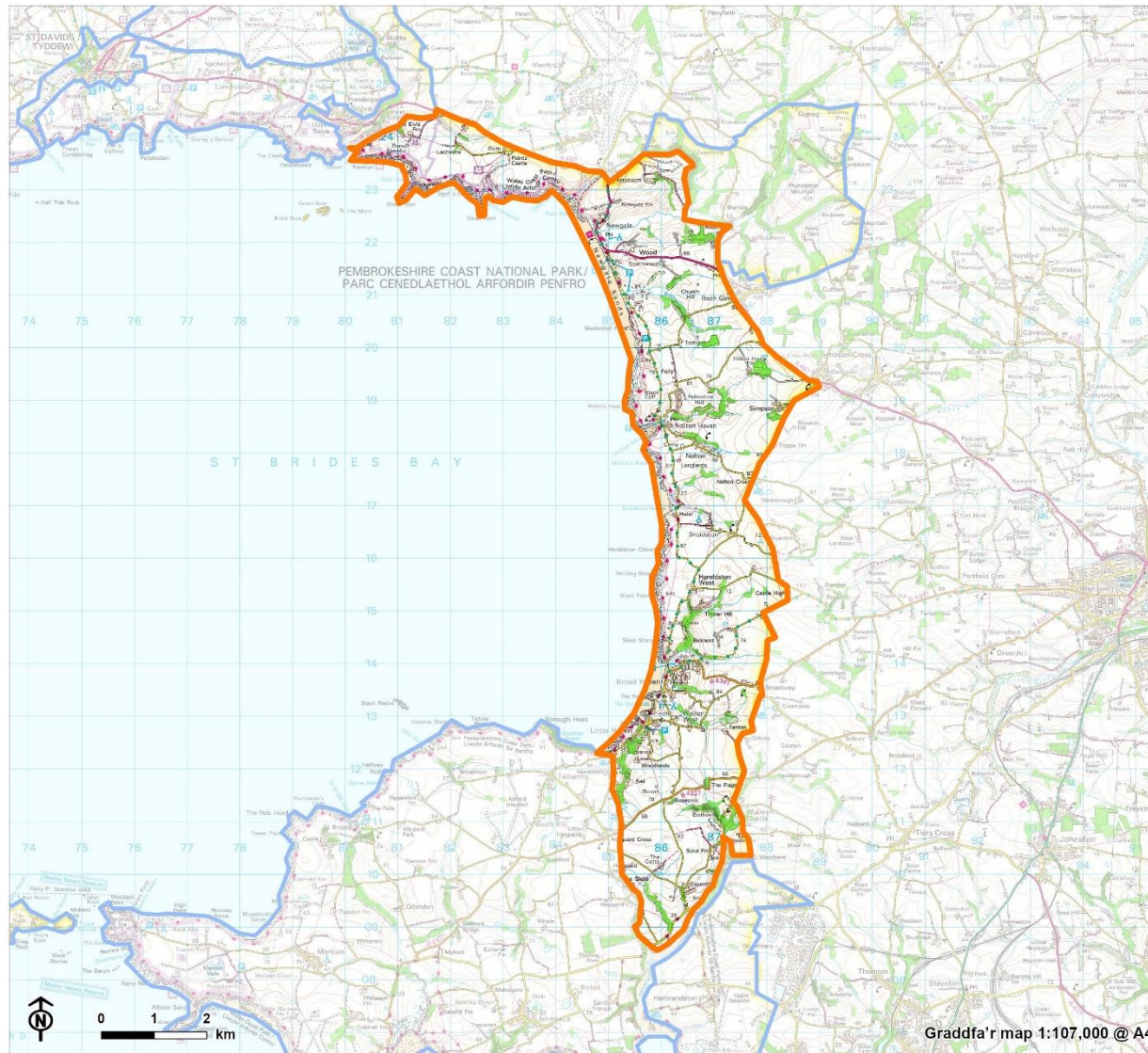


ACT 12: Bae Sain Ffraid



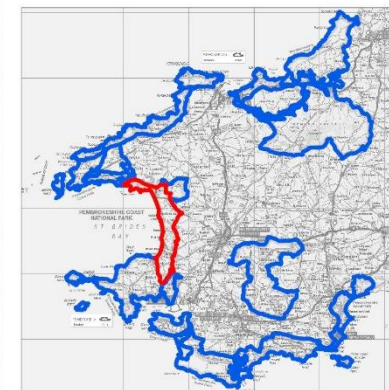
Safle'r Coed a'r Coetir a Chanllaw
ar Ddyluniad
Awdurdod Parc Cenedlaethol
Afordir Penfro



ACT 12 Lleoliad ac Arwynebedd Coetir Presennol

- ACT 12: Bae Sain Ffraid
- ACT Cyfagos
- Coetir Presennol**
- Coetiroedd Hynafol
- Coetir Cenedlaethol y Goedwig*

*Diffiniad y RhGG o goetir ydy
ardal ag arwynebedd o leiaf 0.5 hectar



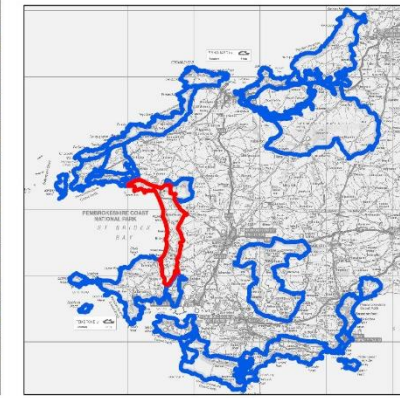
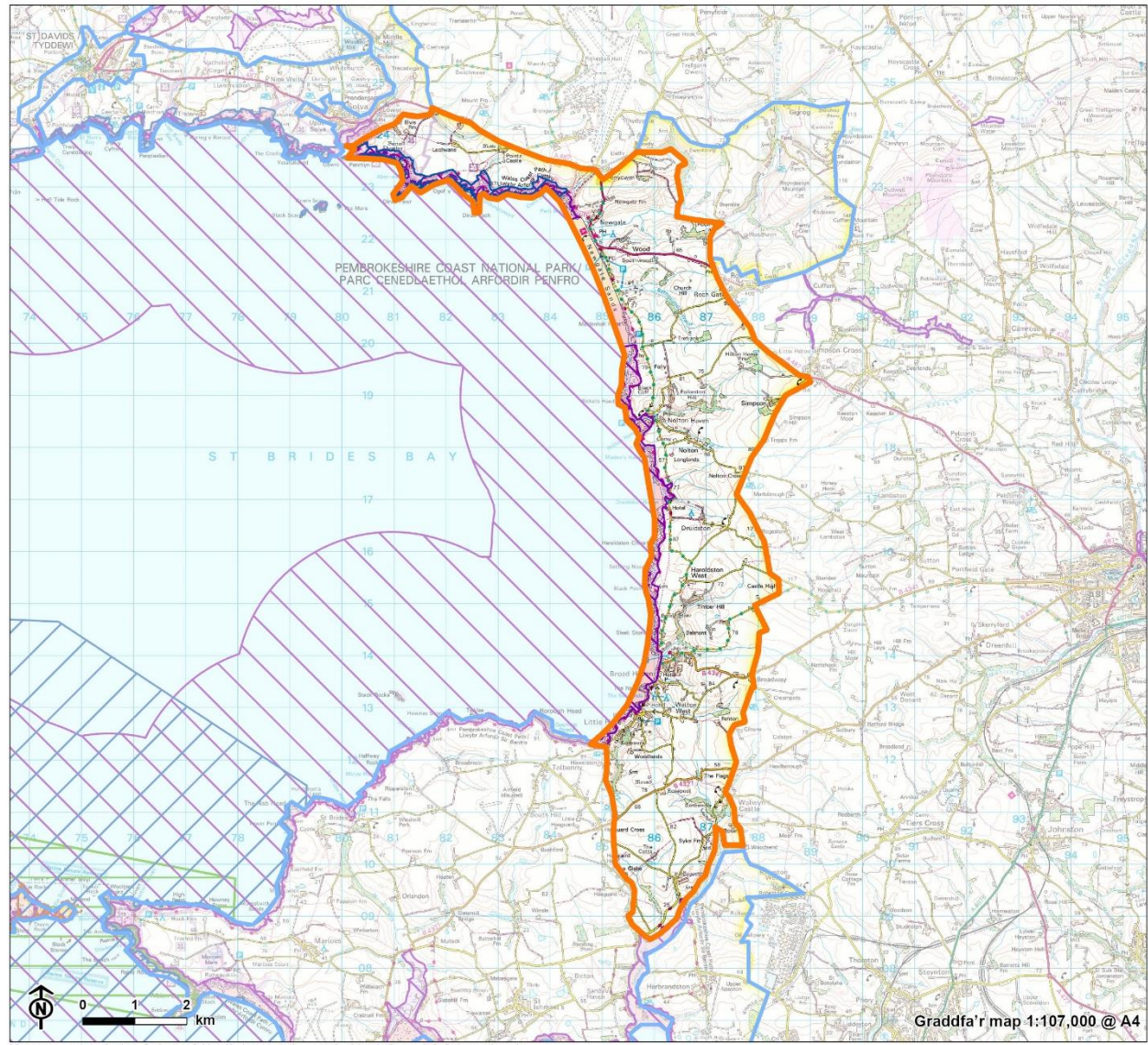
Yn cynnwys data Arolwg Ordnans © Hawffraint a hawliau cronfa ddata'i Goron * © Getmapping plc.
Yn cynnwys gwybodaeth Cyfoeth Naturiol Cymru © Cyfoeth Naturiol Cymru a hawl cronfa ddata.
Yn cynnwys data deiliannol Arolwg Ordnans. Rhif trwydded Arolwg Ordnans 100019741.

Graddfa'r map 1:107,000 @ A4
CB: EB:phillip LUC Location 31/01/2023
Source: OS, FC, NRW



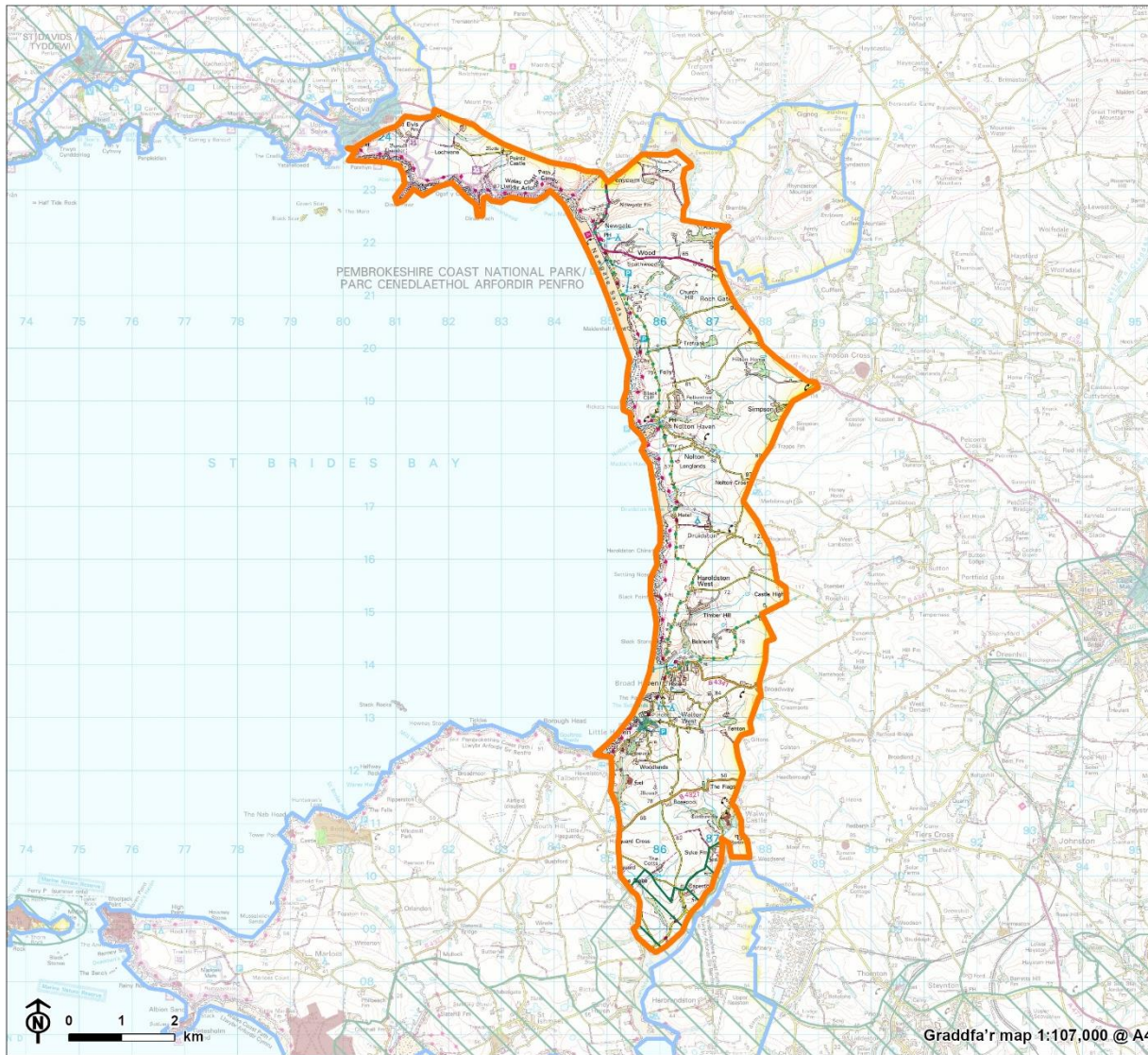
ACT 12 Dynodiadau Cadwraeth Natur

-  ACT 12: Bae Sain Ffraid
-  ACT Cyfagos
-  Gwarchodfa Natur Genedlaethol
-  Ardal Gwarchodaeth Arbennig
-  Ardal Cadwraeth Arbennig
-  Safleoedd o Ddiddordeb Gwyddonol Arbennig
-  Parthau Cadwraeth Morol



Yn cynnwys data Arolwg Ordnans © Hawlfraint a hawliau cronfa ddata'r Goron * © Getmapping plc.
Yn cynnwys gwybodaeth Cyfoeth Naturiol Cymru © Cyfoeth Naturiol Cymru a hawl cronfa ddata.
Yn cynnwys data deilliannol Arolwg Ordnans. Rhif trwydded Arolwg Ordnans 100019741.

CB: EB:phillipb LUC Nature Designations 01/02/2023
Source: OS, NRW



Yn cynnwys data Arolwg Ordnans © Hawlfraint a hawliau cronfa ddata'r Goron 2022
 Yn cynnwys data Cadw ©

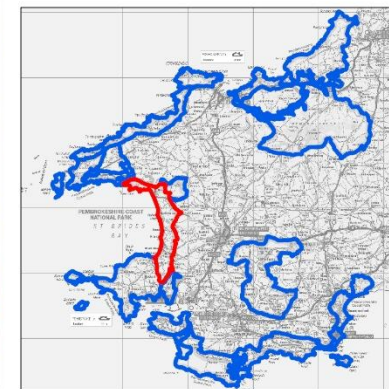
Graddfa'r map 1:107,000 @ A4
 CB: EB:philip LUC Heritage 31/01/2023
 Source: OS, Cadw

Safe'r Coed a'r Coetir a Chanllaw
 ar Ddyluniad
 Awdurdod Parc Cenedlaethol
 Arfordir Penfro



**ACT 12 Dynodiadau Amgylchedd
 Hanesyddol**

- ACT 12: Bae Sain Ffraid
- ACT Cyfagos
- Tirwedd Hanesyddol Eithriadol
- Gerddi a Gerddi Cegin
- Parciau a Gerddi Hanesyddol Cofrestredig
- Heneb Gofrestredig
- Ardal Gadwraeth



Arwynebedd coetir presennol o fewn yr ACT



Golygfa tua'r gogledd-orllewin dros Niwgwl yn dangos caeau pori arfordirol a gwrychoedd isel a phrysgog. Ychydig o goed a geir yn y rhan hon o'r ACT.

Nodweddir yr Ardal Cymeriad Tirwedd (ACT) hon gan ardal fawr o iseldir tonnog sy'n troi'n arfordir ym Mae Sain Ffraid tua'r gorllewin. Coetir ydy 4.1% o gyfanswm arwynebedd y tir, ac mae'r rhan fwyaf o hwnnw (87.1%) yn llydanddail. Mae'r rhan fwyaf o'r coetir yn y dirwedd wedi'i leoli mewn dyffrynnoedd nentydd (e.e. o gwmpas Aberllydan, Nolton/Nolton Haven ac ar hyd Bathesland Water). Yn y dirwedd amaethyddol, mae caeau wedi'u gwahanu gan wrychoedd, sy'n amrywio yn lleol ar draws yr ACT. Ger yr arfordir, mae terfynau caeau yn aml wedi'u torri'n isel ac yn fylchog mewn mannau, eithin a mieri sydd ynddynt yn bennaf ac yn gyffredinol, nid oes unrhyw goed ynddynt oherwydd yr amodau digysgod. Mewn rhannau eraill, mae'r gwrychoedd wedi gordyfu ac wedi'u gosod ar gloddiau ac mae amrywiaeth o rywogaethau ynddynt, gan gynnwys drain duon, drain gwynion, helyg llwydion, sycamorwydd ac ynn. Ymhellach i mewn i'r tir (e.e. i'r dwyrain o Nolton Haven), mae'r gwrychoedd yn cynnwys nifer o goed llydanddail aeddfed. Ceir rhai llociau o goetir yn y dirwedd amaethyddol, gan gynnwys yn Hilton Home Farm a Folkeston Moor, a'r rheiny'n aml yn llociau o goed llydanddail isel gan gynnwys sycamorwydd, ynn, helyg llwydion, castanwydd y meirch a chyll. Lleolir cynefinoedd prysgwydd ar ben y clogwyni.

Dynodiadau a chofnodion treftadaeth naturiol a diwylliannol

Mae'r Canllaw hwn yn canolbwyntio ar sensitifrwydd a chyfleoedd ar gyfer creu coetiroedd mewn perthynas â chymeriad tirwedd. Dim ond rôl gynghorol all fod iddo wrth bwysu a mesur manteision posib creu coetiroedd o'u cymharu ag effeithiau posib ar gynefinoedd nad ydynt yn goetiroedd ac asedau treftadaeth ddiwylliannol, y dylid eu hystyried yn fwy manwl ar lefel safle. Gweler y prif adroddiad am ragor o fanylion.

Treftadaeth naturiol	ACA, AGA, SoDdGA GNG, GNL (yn cynnwys gwarchodfeydd Ymddiriedolaethau Natur /RSPB) Coetir hynafol, RIGS	Mae tair ACA, sy'n cwmpasu 350.9ha (9.4%) o'r ACT rhyngddynt. Mae pedwar SoDdGA yn yr ACT sy'n cwmpasu 311.9ha (8.3%) o'r ACT. Mae coetiroedd hynafol ar gyfanswm o 15.7ha. Mae saith RIGS, sy'n cwmpasu 57ha (1.5%) o'r ACT.
Treftadaeth ddiwylliannol	Cofrestr Tirweddau Hanesyddol y Parc Cenedlaethol Henebion Cofrestredig, Ardaloedd Cadwraeth, Adeiladau Rhestredig a data CAH	Mae Dyfrffordd y Daugleddau yn Dirwedd o Ddiddordeb Hanesyddol Arbennig yng Nghymru ac yn cwmpasu 144ha (4%) o'r ACT. Mae 16 o adeiladau rhestredig yn yr ACT. Mae 14 o Henebion Cofrestredig sy'n cwmpasu 6.5ha (0.2%) o'r ACT. Mae Aber-bach a Solfach yn Ardaloedd Cadwraeth sy'n cwmpasu 5.6ha (0.2%) o'r ACT rhyngddynt. Mae'r ACT yn cynnwys 601 o gofnodion CAH, sy'n cynnwys rhychwant o nodweddion archaeolegol a hanesyddol, gan gynnwys henebion cofrestredig a rhai heb eu dynodi, adeiladau hanesyddol sydd wedi'u rhestru a rhai sydd heb eu rhestru, a lleoliadau darganfyddiadau. Mae'r nodweddion hyn yn dyddio o gyfnod cynhanes i gyfnodau diweddar.

Sensitifrwydd y dirwedd i blannu coetir newydd

Elfennau sensitif allweddol	<ul style="list-style-type: none"> ■ Llethrau serth sy'n gysylltiedig â dyffrynnoedd nentydd a phentiroedd agored a baeau ar hyd arfordir Bae Sain Ffraid. ■ Clytwaith o gynefinoedd lled-naturiol sydd o arwyddocâd rhyngwladol/cenedlaethol (wedi'u dynodi yn ACA/SoDdGA), yn arbennig ar yr arfordir a'r gorlifdiroedd, gan gynnwys rhostir, glaswelltir (sy'n cynnwys corstir glaswelltlog a gwelyau brwyn ar orlifdiroedd), coetiroedd collddail, clogwyni creigiog a thraethau. ■ Cynefinoedd rhedyn a phrysgwydd atgynhyrchiol sy'n cynnal amrywiaeth o rywogaethau anifail a phlanhigion, gan gynnwys brithion perlog bach (yn enwedig yng ngogledd yr ACT) a gwiberod. ■ Patrwm amrywiol o gaeau ar raddfa fach-ganolig â gwrychoedd terfyn ac o siapiau gwahanol sydd wedi'u dylanwadu gan y dirffurf a phresenoldeb aneddiadau. ■ Nodweddion archaeolegol sydd o bwysigrwydd cenedlaethol, yn benodol, safleoedd cynhanesyddol, henebion ac olion odynau calch. ■ Mae rhan fwyaf deheuol yr ACT yn rhan o Dirwedd o Ddiddordeb Hanesyddol Eithriadol Dyfrffordd y Daugleddau. ■ Gwrychoedd isel ar y cyfan sy'n golygu bod lefelau gweledd uchel ar draws y dirwedd, er bod cloddiau yn amgáu rhai lonydd gwledig sy'n croesi'r dirwedd yn weledol. ■ Y golygfeydd eang ar hyd yr arfordir ac ar draws Bae Sain Ffraid a golygfeydd tua'r mewndir sy'n cynnwys adeilad rhestredig Gradd I amlwg Castell y Garn. ■ Cymeriad agored a digysgod yr ymyl arfordirol a'r berthynas agos rhwng y tir a'r môr.
Trosolwg	<p>Mae gan lain arfordirol yr ACT sensitifrwydd ar lefel uchel i greu coetiroedd oherwydd y cymeriad agored, digysgod, y golygfeydd nodedig tua'r môr, yr olion archaeolegol a'r ardaloedd helaeth o gynefin lled-naturiol.</p> <p>Mae'r ardaloedd a nodweddir gan lethrau serth (e.e. Ger Niwglwl, Aberllydan ac Aber-bach) yn fwy sensitif i greu coetiroedd, yn enwedig coetiroedd ar raddfa fwy na bach-ganolig. Gellid ehangu coetiroedd presennol ar hyd y dyffrynnoedd i fyny'r llethrau, ond dylid osgoi greu llociau o goetir newydd ar dir uchel.</p> <p>Mae ardaloedd amaethyddol yr ACT, ymhellach o'r arfordir, yn llai sensitif i blannu coetiroedd (hyd at raddfa ganolig) a gallai greu coetiroedd ar y raddfa honno wella'r clytwaith presennol o goetiroedd a thir amaeth, ehangu a chysylltu coetiroedd presennol, a byddai'n gydnaws â graddfa patrwm y gorchudd tir. Byddai coetiroedd ar raddfa fawr yn newid cymeriad y dirwedd ac ni fyddent yn gydnaws â'r cymeriad presennol.</p> <p>Mae sensitifrwydd y dirwedd i goetiroedd cymysg o bob graddfa yn uchel ar gyfer yr ACT hon.</p>
Sgoriau Sensitifrwydd Tirwedd	
Coetiroedd llydanddail ar raddfa fach (≤5ha)	Isel-cymedrol

Coetiroedd llydanddail ar raddfa fach-ganolig (>5-15ha)			Cymedrol		
Coetiroedd llydanddail ar raddfa ganolig (>15-30ha)			Cymedrol		
Coetiroedd llydanddail ar raddfa fawr (>30ha)					Uchel

Cyfleoedd ar gyfer gosod coed a choetiroedd yn y dyfodol o fewn yr ACT

- Gallai creu coetiroedd, hyd at raddfa ganolig gynyddu arwynebedd coetir ar y tir amaethyddol, ond dylai hynny fod nesaf at goetir presennol a/neu berthi er mwyn peidio â chuddio patrymau caeau y dirwedd bori.
- Lleoli coetiroedd newydd ar raddfa fach er mwyn sgrinio datblygiadau ar ffermydd neu ddatblygiadau twristiaeth/isadeiledd ar raddfa fach (megis safleoedd gwerysyla a meysydd parcio) ac i'w cymhathu i mewn i'r patrwm presennol o ddsbarthiad coetiroedd a defnydd tir.
- Gellid creu coetiroedd er mwyn cymhathu ymylon aneddiadau Y Garn (sydd y tu allan i'r ACT) ac Aberllydan yn y dirwedd.
- Mae cyfle i ehangu coetiroedd presennol glannau'r nentydd ar hyd y dyffrynnoedd neu i fyny llethrau'r dyffrynnoedd (hyd at raddfa fach-ganolig), fodd bynnag, dylid osgoi creu blociau o goetiroedd ar lethrau uchel.
- Ystyried y potensial ar gyfer adferiad naturiol coetir a phrysgwydd lled-naturiol sy'n ymestyn ar hyd dyffrynnoedd y nentydd er mwyn gwella rheolaeth llifogydd, ansawdd dŵr, bioamrywiaeth, ac i helpu i atal erydiad pridd.
- Ystyried cyfleoedd i adfer gwrychoedd bylchog a phlannu coed gwrychoedd newydd gan ddefnyddio rhywogaethau sy'n gwrthsefyll afiechyd. Dylai gwrychoedd newydd fod yn gydnaws â'r gwrychoedd presennol sydd gerllaw.
- Mae cyfleoedd i greu coed pori er mwyn integreiddio rhagor o goed yn y dirwedd amaethyddol.
- Dylai unrhyw blannu o'r newydd ddilyn egwyddorion dylunio da fel y'u gosodir yn Safon Coedwigaeth y Deyrnas Unedig.
- Dylid dewis rhywogaethau cynhenid priodol sy'n gweddu i'r amodau lleol (e.e. hinsawdd, pridd, hydroleg, llystyfiant presennol) er mwyn sicrhau cymeriad clytwaith coetiroedd amrywiol.

Canllawiau strategol ar gyfer plannu coetiroedd / coed o'r newydd

Tirffurfiau a graddfa

- Osgoi cuddio'r tirffurfiau arfordirol nodedig â'r clogwyni creigiog a'u hogofâu, baeau a phentiroedd bychain ysbeidiol.
- Cynllunio coetiroedd i gadw at gyfuchliniau a phatrwm tonnau presennol y dirwedd, megis y dyffrynnoedd nentydd llai sy'n llifo i'r arfordir.

Gorchudd tir (yn cynnwys cynefinoedd lled-naturiol)

- Osgoi effeithiau niweidiol ar ardaloedd presennol o gynefin lled-naturiol nad ydynt yn goetiroedd, naill ai'n uniongyrchol neu'n anuniongyrchol, ac annog amrywiaeth o rwydweithiau cynefinoedd. Mae hynny'n cynnwys y darnau helaeth o rostir, glaswelltir (sy'n cynnwys corstir glaswelltog a gwelyau brwyn ar orlifdroedd), coetiroedd colddail, prysgwydd a rhedyn, clogwyni creigiog a thraethau sydd â dynodiadau rhyngwladol/cenedlaethol fel ACA/SoDdGA.

Patrwm caeau

- Adfer ac atgyfnerthu'r patrwm afreolaidd o gaeau pori drwy gadw ac adfywio gwrychoedd a chloddiau terfyn.
- Ystyried gadael i wrychoedd dyfu tuag allan (lle nad ydynt yn rhwystro priffyrdd/hawliau tramwy cyhoeddus) drwy leihau'r cylchoedd tocio/ffustio, er mwyn gwella bioamrywiaeth.
- Cadw coed gwrychoedd presennol a phlannu rhai newydd lle nad oes rhai i'w cael neu i osgoi heneiddio gan ddefnyddio rhywogaethau cynhenid sy'n gwrthsefyll afiechydon.

Cymeriad coed a choetiroedd presennol

- Cadw ac adfer coetiroedd a choed llydanddail lled-naturiol presennol yn y dirwedd, gan gynnwys terfynau caeau, er mwyn gwella cysylltedd a chryfhau fframwaith y dirwedd.
- Diogelu ardaloedd o goetir hynafol sy'n ymestyn ar hyd rhai o'r dyffrynnoedd nentydd bychain. Clustogi coetiroedd

hynafol drwy sefydlu ardaloedd cyffiniol ac annog adfywio naturiol er mwyn ehangu'r arwynebedd ar hyd y dyffrynnoedd, gan wella eu rôl yn rheoli llifogydd a lleihau llygredd gwasgareddig o amaethyddiaeth.

- Annog rhychwant amrywiol o rywogaethau cynhenid er mwyn datblygu gwynwch rhag effaith pathogenau, plâu ac afiechydon, e.e. *Phytophthora*, *Chalara* (clefyd coed ynn).

Cymeriad hanesyddol

- Osgoi cael effaith niweidiol, boed hynny'n uniongyrchol neu'n anuniongyrchol, ar dreftadaeth ddiwylliannol gyfoethog yr ardal, gan gynnwys safleoedd cynhanesyddol sydd o bwysigrwydd cenedlaethol, henebion ac olion o dynau calch.
- Sicrhau nad yw coetiroedd newydd a blennir yn cuddio golygfeydd allweddol tuag at nodweddion treftadaeth ddiwylliannol nodedig, megis Castell y Garn, sy'n rhestredig Gradd I, o Draeth Niwngwl.
- Mae rhan fach o Dirwedd o Ddiddordeb Hanesyddol Eithriadol Gofrestredig Dyfrffordd y Daugleddau wedi'i lleoli yn ne'r ACT. Dylid ystyried effaith plannu coetiroedd ar leoliad nodweddion sy'n cyfrannu at y dirwedd hanesyddol hon yn ofalus.

Cymeriad gweledol

- Cadw'r golygfeydd eang ar hyd yr arfordir ac allan i'r môr, gan gynnwys o Lwybr Arfordir Sir Benfro. Sicrhau nad yw coetiroedd newydd yn amharu ar y golygfeydd hyn neu olygfeydd o'r tir amaeth cyfagos tuag at yr arfordir.

Rhinweddau canfyddiadol a golygfaol

- Cadw cymeriad agored a digysgod y dirwedd arfordirol.
- Gwella'r profiad i ddefnyddwyr hamdden, gan sicrhau y cynhelir mynediad i'r cyhoedd ar hyd llwybr yr arfordir a'r rhwydwaith o hawliau tramwy cyhoeddus yn y tir amaeth cyfagos.
- Ystyried effaith cronrus creu coetiroedd a phlannu coed, gan sicrhau nad yw hynny'n arwain at newid cymeriad y dirwedd, yn enwedig yn y dirwedd fwy agored ar hyd yr arfordir.



Golygfa tua'r de ar hyd lon wledig i'r gogledd o Nolton Haven, yn dangos cloddiau yn amgáu'r lon a chaeau pori.



Golygfa tua'r gogledd-orllewin ar hyd yr arfordir o lon wledig i'r de o'r Garn, dros y dirwedd pori agored.



Golygfa tua'r de ar hyd lôn wledig i'r gogledd o Nolton Haven, yn dangos y dyffrynnoedd nentydd coediog sy'n cwrdd yn y pentref.



Golygfa tua'r de ar draws Traeth Aberllydan, yn dangos rhywfaint o goetir yn y dyffryn i'r de o Aberllydan.

