

ACT 20: Trefin

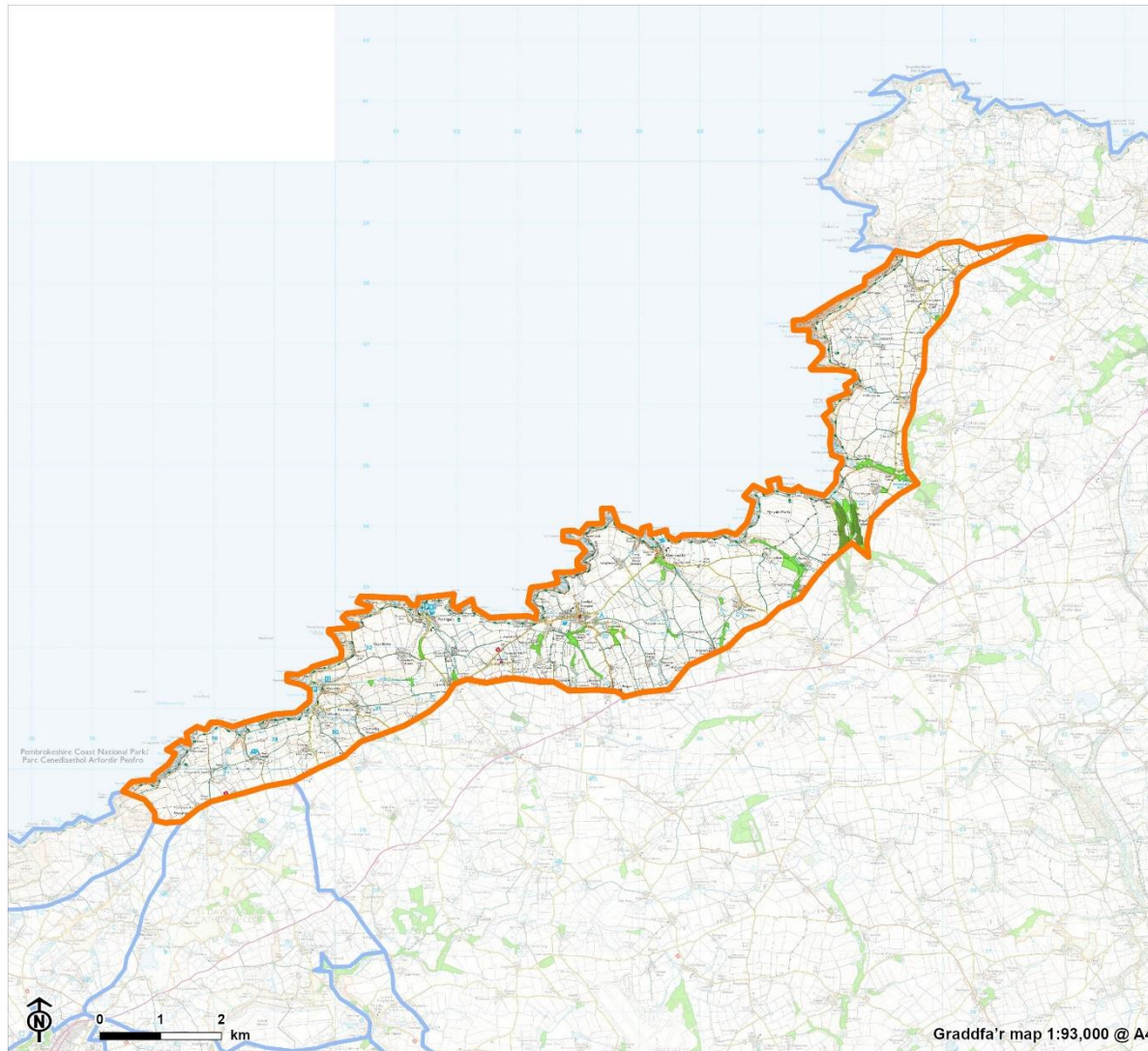
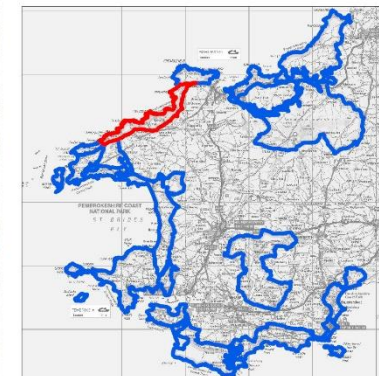
Safle'r Coed a'r Coetir a Chanllaw
ar Ddyluniad
Awdurdod Parc Cenedlaethol
Afordir Penfro



ACT 20 Lleoliad ac Arwynebedd Coetir Presennol

- ACT 20: Trefin
- ACT Cyfagos
- Coetir Presennol**
 - Coetiroedd Hynafol
 - Coetir Cenedlaethol y Goedwig*

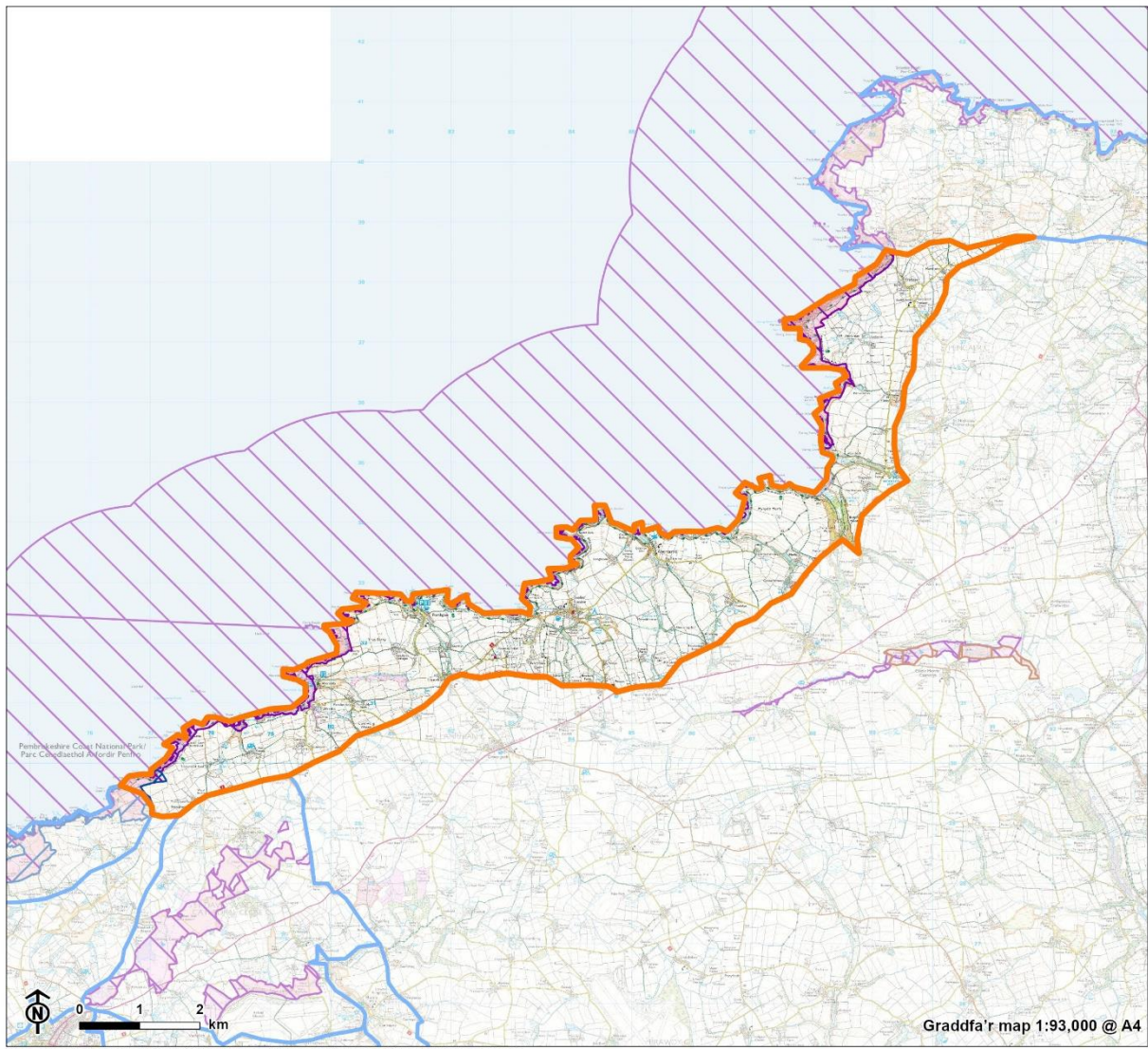
*Diffiniad y RhGG o goetir ydy
ardal ag arwynebedd o leiaf 0,5 hectar



Yn cynnwys data Arolwg Ordnans © Hawlfraint a hawliau cronfa ddata'r Goron * © Getmapping plc.
Yn cynnwys gwybodaeth Cyfoeth Naturiol Cymru © Cyfoeth Naturiol Cymru a hawli cronfa ddata.
Yn cynnwys data deillianol Arolwg Ordnans. Rhif trwydded Arolwg Ordnans 100019741.

Graddfa'r map 1:93,000 @ A4

CB: EB:philpb LUC Location 31/01/2023
Source: OS, FC, NRW

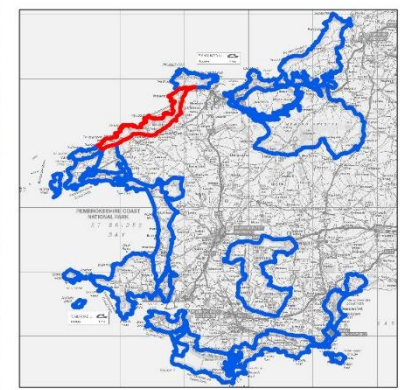


Safle'r Coed a'r Coetir a Chanllaw
ar Ddyluniad
Awdurdod Parc Cenedlaethol
Afordir Penfro



ACT 20 Dynodiadau Cadwraeth Natur

- ▬ ACT 20: Trefin
- ▬ ACT Cyfagos
- ▬ Gwarchodfa Natur Genedlaethol
- ▬ Ardal Gwarchodaeth Arbennig
- ▬ Ardal Cadwraeth Arbennig
- ▬ Safleoedd o Ddiddordeb Gwyddonol Arbennig



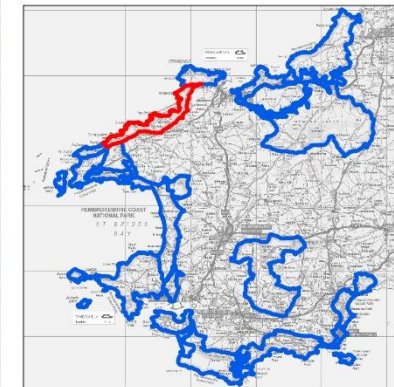
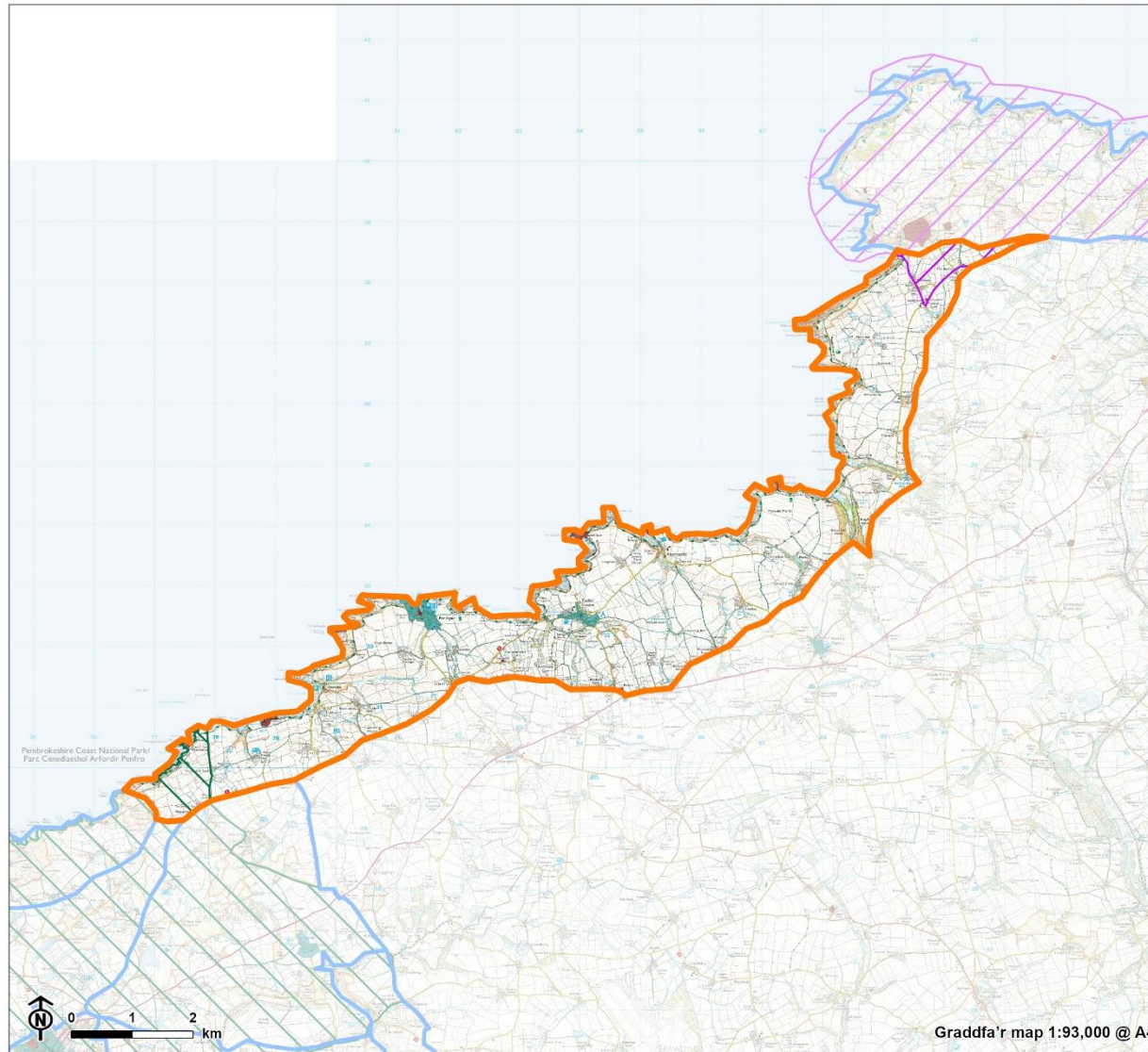
Yn cynnwys data Arolwg Ordnans © Hawlfraint a hawliau cronfa ddata'r Goron * © Getmapping plc.
Yn cynnwys gwybodaeth Cyfoeth Naturiol Cymru © Cyfoeth Naturiol Cymru a hawl cronfa ddata.
Yn cynnwys data deilliannol Arolwg Ordnans. Rhif trwydded Arolwg Ordnans 100019741.

CB: EB:philipb LUC Nature Designations 01/02/2023
Source: OS, NRW



**ACT 20 Dynodiadau Amgylchedd
Hanesyddol**

-  ACT 20: Trefin
-  ACT Cyfagos
-  Tirwedd Hanesyddol Eithriadol
-  Tirwedd Hanesyddol Arbennig
-  Parciau a Gerddi Hanesyddol Cofrestredig
-  Heneb Gofrestredig
-  Ardal Gadwraeth



Yn cynnwys data Arolwg Ordnans © Hawlfraint a hawliau cronfa ddata'r Goron 2022
Yn cynnwys data Cadw ©

Graddfa'r map 1:93,000 @ A4
CB: EB:phillip LUC Heritage 31/01/2023
Source: OS, Cadw

Arwynebedd coetir presennol o fewn yr ACT



Golygfa tua'r gogledd-ddwyrain dros gaeau pori o raddfa fawr tua'r môr. Mae coed yn gyfyngedig i ambell i goeden brysgog, a'r rheiny mewn gwrychoedd fel arfer.

Mae'r Ardal Cymeriad Tirwedd (ACT) hon yn dirwedd arfordirol agored a nodweddir gan iseldir tonnog amaethyddol agored, gydag ambell glwstwr bach o goetir yma ac acw. Prin yw'r coetiroedd, yn enwedig ar hyd yr arfordir, a dim ond 2.5% o gyfanswm arwynebedd y tir ydynt, gyda'r rhan fwyaf yn llydandail (91%). Mae'r coetiroedd yn tueddu i fod o raddfa fach (llai na 5 hectar), gyda rhai coetiroedd bach-ganolig (hyd at 15 hectar). Mae coetiroedd llinol yn dilyn y dyffrynnoedd nentydd bychain gan ymestyn hyd at yr arfordir ym Morfa, Abercastell, Trefin a Phorthgain. Mae'r coetiroedd yn fwy helaeth yn y dyffrynnoedd cysgodol sy'n llifo i Aber Bach ac Aber Mawr, gan gynnwys y coetir hynafol yng Nghoed Pen-yr-allt. Mae'r caeau pori a'r caeau âr wedi'u hamgáu gan gloddiau isel gyda rhedyn ac eithin, neu waliau cerrig sych, ac mae'n nodedig nad oes coed gwrychoedd. Mae'r coed yn aml yn rhai sydd wedi'u plygu gan y gwynt a'u twf wedi'i rwystro gan yr amodau arfordirol digysgod.

Dynodiadau a chofnodion treftadaeth naturiol a diwylliannol

Mae'r Canllaw hwn yn canolbwyntio ar sensitifrwydd a chyfleoedd ar gyfer creu coetiroedd mewn perthynas â chymeriad tirwedd. Dim ond rôl gynghorol all fod iddo wrth bwysu a mesur manteision posib creu coetiroedd o'u cymharu ag effeithiau posib ar gynefinoedd nad ydynt yn goetiroedd ac asedau treftadaeth ddiwylliannol, y dylid eu hystyried yn fwy manwl ar lefel safle. Gweler y prif adroddiad am ragor o fanylion.

ACA, AGA, SoDdGA
GNG, GNL (yn cynnwys gwarchodfeydd Ymddiriedolaethau Natur /RSPB)
RIGS
Coetir hynafol

Mae tair ACA yn yr ACT sy'n cwmpasu 220 ha (8.2% o'r ACT).
Mae pum SoDdGA yn yr ACT sy'n cwmpasu 160.8 ha (6% o'r ACT).
Mae dau RIGS yn yr ACT sy'n cwmpasu 49.7 ha.
Mae 17.8ha o goetir hynafol (0.66%).

<p>Cofrestr Tirweddau Hanesyddol y Parc Cenedlaethol</p> <p>Henebion Cofrestredig, Ardaloedd Cadwraeth, Adeiladau Rhestredig a data CAH</p>	<p>Mae Tirweddau o Ddiddordeb Hanesyddol Arbennig yng Nghymru 'Pen Caer: Garn Fawr a Phen Strwmbwl' a 'Penrhyn Tyddewi ac Ynys Dewi' yn cwmpasu 6.8% o'r ACT.</p> <p>Mae ACT 20 Trefin yn cynnwys 333 o asedau CAH, sy'n cynnwys rhychwant o nodweddion archaeolegol a hanesyddol, gan gynnwys henebion cofrestredig a rhai heb eu dynodi, adeiladau hanesyddol sydd wedi'u rhestru a rhai sydd heb eu rhestru asedau lleoliadau darganfyddiadau. Mae'r nodweddion hyn yn dyddio o gyfnod cynhanes i gyfnodau diweddar.</p>
---	---

Sensitifrwydd y dirwedd i blannu coetir newydd

<p>Elfennau sensitif allweddol</p>	<ul style="list-style-type: none"> ■ Y tiffurfiau arfordirol nodedig, gan gynnwys clogwyni arfor uchel a chilfachau. ■ Cymeriad digysgod y dirwedd amaethyddol agored, oherwydd y prinder coetiroedd a'r gwrychoedd isel, yn enwedig ar hyd yr arfordir. ■ Coetiroedd hynafol a leolir ar hyd y dyffrynnoedd nentydd bach, gan gynnwys Coed Pen-yr-allt. ■ Y cynefinoedd arfordirol o bwysigrwydd rhyngwladol, a'r rhwydweithiau o bwysigrwydd cenedlaethol o laswelltir a rhostir arfordirol (gan gynnwys y SoDdGA ym Mhen Strwmbwl i Glogwyni Llechdafad, Arfordir Aberiddi, Aber Mawr a Phenrhyn Dewi). ■ Cynefinoedd gwlyptir o bwysigrwydd cenedlaethol yn Rhostir Portheiddi (SoDdGA a ddynodwyd oherwydd ei laswelltir corsio). ■ Y patrwm o gaeau afreolaidd o raddfa ganolig gyda'u terfynau o gloddiau a waliau cerrig sych sy'n rhoi gwead cryf i'r dirwedd. ■ Gwerth hanesyddol eithriadol llawer o'r dirwedd hon sy'n cynnwys safleoedd archaeolegol (henebion cynhanesyddol ac o'r cyfnod Cristnogol cynnar) ac olion helaeth sy'n gysylltiedig â hanes diwydiannol yr ardal (odynau calch, chwareli cerrig, bythynnod gweithwyr, tramffyrdd a glanfeydd). ■ Mae rhannau bach o'r ACT o fewn tirweddau hanesyddol Cofrestredig Pen Caer: Garn Fawr a Phen Strwmbwl a Phenrhyn Tyddewi ac Ynys Dewi. ■ Cymeriad a golwg yr Ardaloedd Cadwraeth ym Mhorthgain a Threfin. ■ Cymeriad agored a digysgod y dirwedd ar hyd yr arfordir, sy'n golygu y ceir golygfeydd eang ar hyd yr arfordir ac allan i'r môr. ■ Y synnwyr cryf o fod yn anghysbell, yn enwedig ar hyd yr arfordir, sy'n dod dan ddylanwad cryf yr amodau ar y môr.
<p>Trosolwg</p>	<p>Mae'r arfordir yn hynod sensitif i greu coetiroedd ar unrhyw raddfa gan y byddai hynny yn amharu ar ei dirfurf nodedig gyda'r clogwyni dramatig, a'r golygfeydd eang ar hyd yr arfordir ac allan i'r môr. Mae ardaloedd eraill o gynefinoedd lled-naturiol sydd wedi cael dynodiadau cenedlaethol/rhyngwladol hefyd yn hynod sensitif i effeithiau greu coetiroedd.</p> <p>Byddai gan y tir pori amaethyddol lai o sensitifrwydd i greu coetiroedd ar raddfa fach neu fach-ganolig - yn arbennig ar hyd dyffrynnoedd y nentydd. Gallai coetiroedd llydanddail o'r maint hwn a leolir yn ofalus atgyfnerthu'r patrwm caeau presennol a rhoi cyfle i ehangu coetiroedd dyffrynnoedd o fewn yr ACT a chysylltu â'r coetiroedd mwy helaeth ymhellach tua'r mewndir. Byddai coetiroedd ar raddfa ganolig neu fawr yn anghydnaws â graddfa patrwm presennol y tir ac mae'n debygol y byddai golwg anghydweiddol arnynt yn y dirwedd sy'n bennaf yn agored ac eang.</p> <p>Mae sensitifrwydd y dirwedd i goetiroedd cymysg o bob graddfa yn uchel ar gyfer yr ACT hon.</p>

Sgoriau Sensitifrwydd Tirwedd

<p>Coetiroedd llydanddail ar raddfa fach (≤5ha)</p>		<p>Isel-cymedrol</p>			
<p>Coetiroedd llydanddail ar raddfa fach-ganolig (>5-15ha)</p>			<p>Cymedrol</p>		
<p>Coetiroedd llydanddail ar raddfa ganolig (>15-30ha)</p>					<p>Uchel</p>
<p>Coetiroedd llydanddail ar raddfa fawr (>30ha)</p>					<p>Uchel</p>

Cyfleoedd ar gyfer gosod coed a choetiroedd yn y dyfodol o fewn yr ACT

- Mae cyfleoedd ar gyfer clystyrau coetir ar raddfa fach a graddfa fach-ganolig er mwyn creu clytwaith o gynefinoedd yn y dirwedd amaethyddol (gan gysylltu â chynefinoedd lled-naturiol gwerthfawr, gan gynnwys glaswelltir corsiog agored, glaswelltir arfor a rhostir iseldir).
- Dylai coetiroedd ar raddfa fach i ganolig a choedlannau gael eu lleoli o fewn y patrwm caeau traddodiadol, gan ffinio â therfynau presennol caeau, er mwyn osgoi cuddio patrymau afreolaidd y caeau sydd â chloddiau a waliau cerrig sych, yn derfynau arnynt.
- Mae cyfleoedd i greu coed pori er mwyn integreiddio rhagor o goed yn y dirwedd amaethyddol.
- Gallai creu coetiroedd (hyd at raddfa fach-ganolig) ddarparu cyfleoedd i gynyddu cysylltedd coetiroedd llydanddail sy'n bodoli eisoes ac i ehangu coetiroedd llinol a leolir ar hyd dyffrynnoedd y nentydd ym Morfa, Trefin a Phorthgain a'r coetiroedd mwy helaeth uwchlaw Aber Bach ac Aber Mawr.
- Gallai plannu coetiroedd (hyd at raddfa fach-ganolig) ddarparu mwy o gysylltedd hefyd â choetiroedd mewn tirweddau mewndirol cyfagos (e.e. Coed Treoport a Gilfach i'r gogledd o Fathri) er mwyn gwella cysylltedd cynefinoedd a chyfrannu at rwydweithiau adfer natur.
- Ystyried y potensial ar gyfer adferiad naturiol coetir a phrysgwydd lled-naturiol sy'n ymestyn ar hyd dyffrynnoedd y nentydd er mwyn gwella rheolaeth llifogydd, ansawdd dŵr, bioamrywiaeth, ac i helpu i atal erydiad pridd.
- Lleoli coetiroedd newydd ar raddfa fach er mwyn sgrinio datblygiadau twristaidd ar raddfa fach, megis Safle Carafanau Pwll Caerog ac i'w cymhathu i mewn i'r patrwm presennol o ddsbarthiad coetiroedd a defnydd tir.
- Mae cyfleoedd i adfywio cloddiau traddodiadol ac i blannu coed gwrych newydd mewn lleoliadau mwy cysgodol, er mwyn cynyddu cysylltedd cynefinoedd ar draws y dirwedd amaethyddol ac atgyfnerthu patrwm y dirwedd.
- Ystyried y cyfleoedd ar gyfer adfer ac ymestyn perllannau traddodiadol gan ddefnyddio coed ffrwythau traddodiadol.
- Dylai unrhyw blannu o'r newydd ddilyn egwyddorion dylunio da fel y'u gosodir yn Safon Coedwigaeth y Deyrnas Unedig.
- Dylid dewis rhywogaethau cynhenid priodol sy'n gweddu i'r amodau lleol (e.e. hinsawdd, pridd, hydroleg, llystyfiant presennol) er mwyn sicrhau cymeriad clytwaith coetiroedd amrywiol.

Canllawiau strategol ar gyfer plannu coetiroedd / coed o'r newydd

Tirffurfiau a graddfa

- Osgoi cuddio'r tirffurfiau nodedig ar hyd yr arfordir gyda'i glogwyni creigiog a'i frigiadau creigiog garw achlysurol, gyda chilfachau a childraethau.
- Cynllunio coetiroedd i gadw at gyfuchliniau a phatrwm tonnau presennol y dirwedd, megis y dyffrynnoedd nentydd caeedig sy'n llifo i'r arfordir ym Morfa, Abercastell, Trefin a Phorthgain.

Gorchudd tir (yn cynnwys cynefinoedd lled-naturiol)

- Osgoi effeithiau niweidiol ar ardaloedd presennol o gynefin lled-naturiol nad ydynt yn goetiroedd, naill ai'n uniongyrchol neu'n anuniongyrchol, ac annog amrywiaeth o rwydweithiau cynefinoedd. Mae hynny'n cynnwys y cynefinoedd glaswelltir a rhostir ar hyd yr arfordir (gan gynnwys y SoDdGA ym Mhen Strwmbwl i Glogwyni Llechdafad, Arfordir Abereiddi, Aber Mawr a Phenrhyn Dewi) a llecynnau llai o gynefinoedd gwlyptir (glaswelltir corsiog a ffeniau) yn nyffrynnoedd y nentydd.

Patrwm caeau

- Cadw ac adfywio cloddiau a gwrychoedd terfyn presennol mewn caeau. Osgoi cuddio terfynau o waliau cerrig sychion sy'n nodweddu'r ACT hon.
- Plannu coed gwrychoedd mewn lleoliadau mwy cysgodol. Dylai'r bylchau rhwng coed fod yn afreolaidd.

Cymeriad coed a choetiroedd presennol

- Cadw a gwella coetiroedd a choed llydanddail lled-naturiol presennol yn y dirwedd amaethyddol, gan gynnwys terfynau caeau, er mwyn gwella cysylltedd a chryfhau fframwaith y dirwedd.
- Cadw a gwella coetiroedd presennol drwy docio er mwyn sicrhau cymysgedd o ran oedran ac amrywiaeth rhywogaethau coed cynhenid.

- Diogelu, a lle bo hynny'n briodol, ehangu a chysylltu'r coetiroedd presennol ar hyd y cyrsiau dŵr llai.
- Diogelu ardaloedd o goetir hynafol yng Nghoed Pen-yr-allt. Clustogi coetiroedd hynafol drwy sefydlu ardaloedd cyffiniol ac annog adfywio naturiol.
- Annog rhychwant amrywiol o rywogaethau cynhenid er mwyn datblygu gwynwch rhag effaith pathogenau, plâu ac afiechydon, e.e. *Phytophthora*, *Chalara* (clefyd coed ynn), dirywiad derw aciwt, tyllwr bedw efydd.

Cymeriad hanesyddol

- Osgoi cael effaith niweidiol, boed hynny'n uniongyrchol neu'r anuniongyrchol, ar yr olion archaeolegol niferus, gan gynnwys beddrod siambrog, crugiau crynion o'r Oes Efydd, bryngaerau'r Oes Haearn, a henebion Cristnogol cynnar. Dylid cadw'r nodweddion hyn yn agored, a chael gwared ar brysgwydd/coetir eilaidd..
- Osgoi cael effaith niweidiol ar dreftadaeth ddiwydiannol gyfoethog yr ardal, yn arbennig yr odynau calch, Tŷ'r Peilot a'r harbwr ym mhorthladd masnachol bychan Porthgain, yn ogystal â strwythurau cynharach sy'n gysylltiedig â chwareli llechi.

Cymeriad gweledol

- Cadw'r golygfeydd eang o'r clogwyni uchel ar hyd yr arfordir ac allan i'r môr, gan gynnwys o Lwybr Arfordir Sir Benfro. Wrth gynllunio a lleoli coetiroedd, sicrhau nad ydynt yn amharu ar y golygfeydd hyn neu olygfeydd tua'r arfordir o'r tir amaeth gerllaw.

Rhinweddau canfyddiadol a golygfaol

- Cadw cymeriad agored a digysgod y dirwedd arfordirol drwy osgoi plannu coed a choetiroedd o'r newydd yn yr ardal hon.
- Ystyried cyfleoedd newydd i roi mynediad wrth greu coetiroedd newydd.



Golygfa tua'r gorllewin dros dir amaeth tonnog tuag at Drefin, gyda choetir yng Nghomins Mawr i'r de-ddwyrain o'r anheddiad.



Coetir sy'n gysylltiedig â Fferm Tregwynt, gyda chaeau ar y llwyfandir amaethyddol i'w weld y tu hwnt i'r coed.