

ACT 28: Daugleddau

Safle'r Coed a'r Coetir a Chanllaw
ar Ddyluniad
Awdurdod Parc Cenedlaethol
Afordir Penfro



ACT 28 Lleoliad ac Arwynebedd Coetir Presennol

ACT 28: Daugleddau

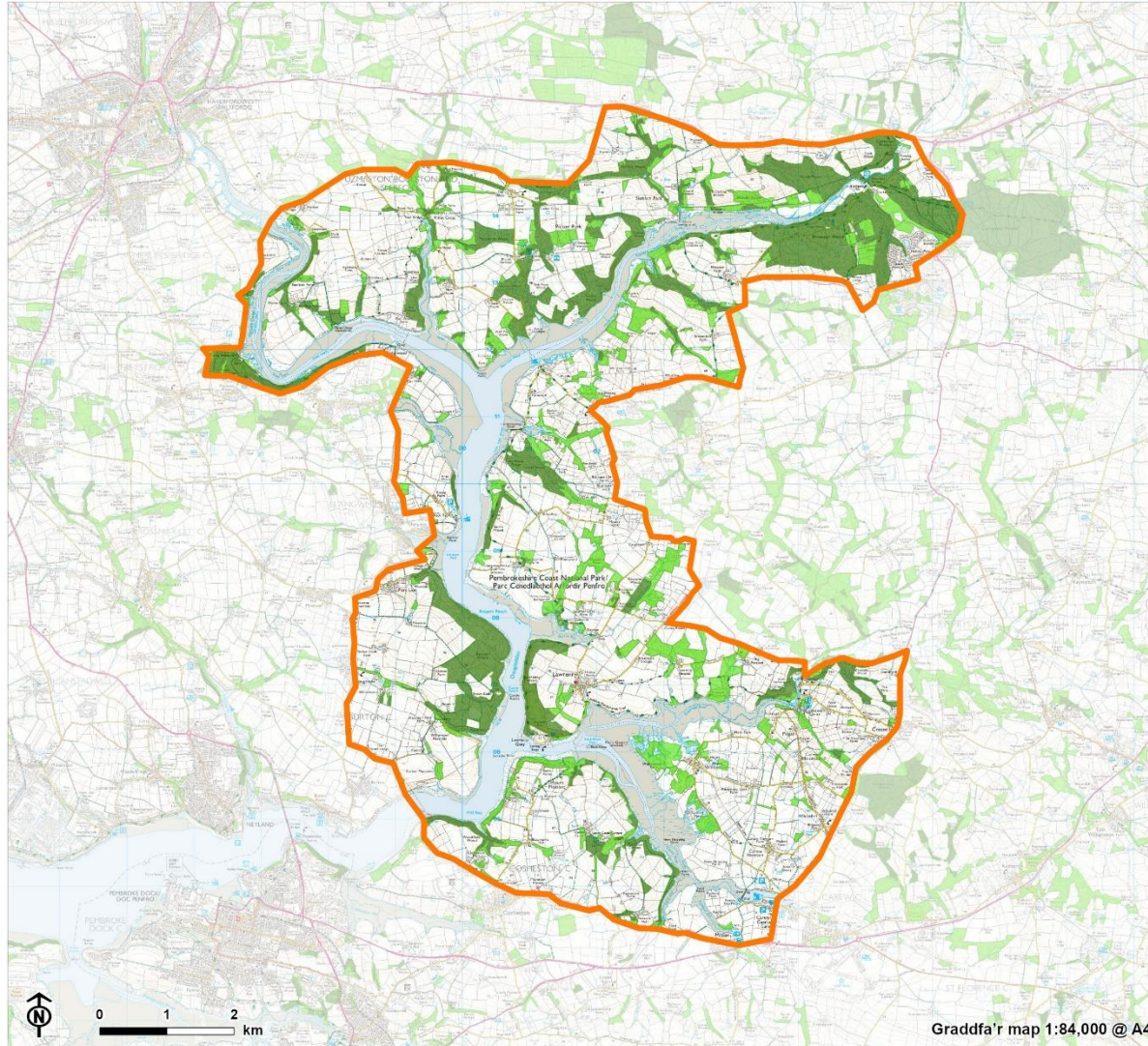
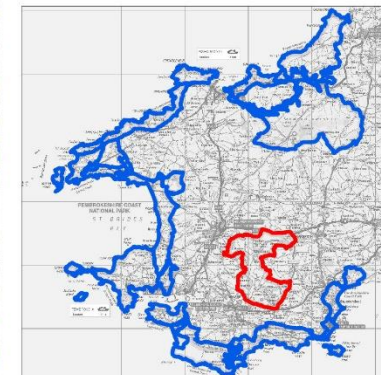
ACT Cyfagos

Coetir Presennol

Coetiroedd Hynafol

Coetir Cenedlaethol y Goedwig*

*Diffiniad y RhGG o goetir ydy
ardal ag arwynebedd o leiaf 0.5 hectar



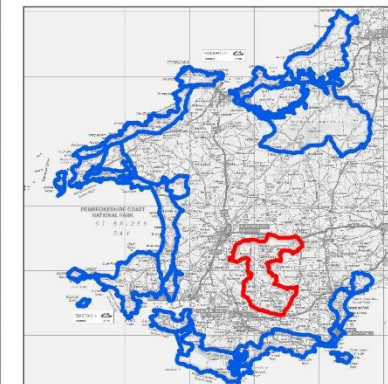
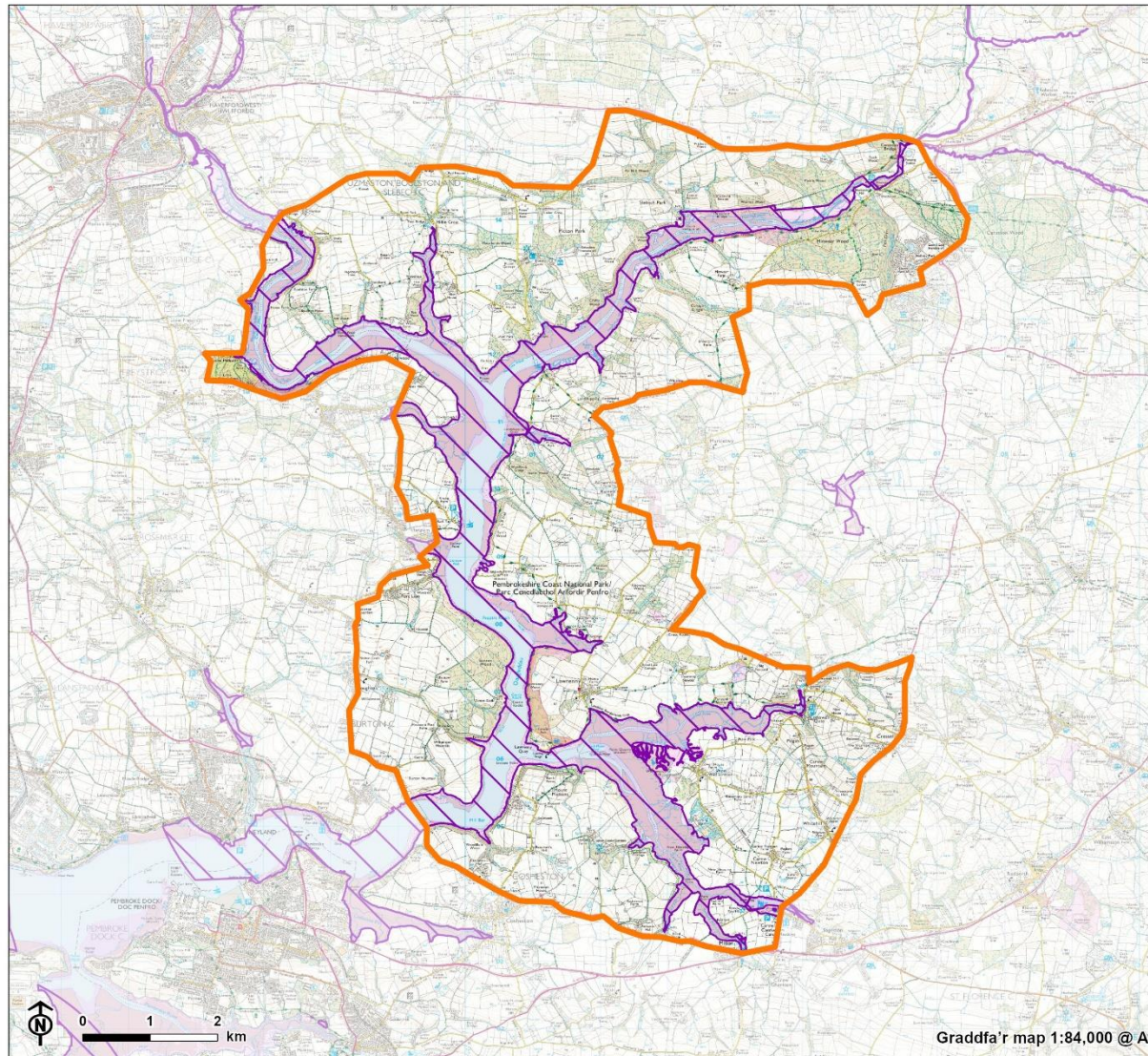
Yn cynnwys data Arolwg Ordnans © Hawlfraint a hawliau cronfa ddata'r Goron * © Getmapping plc.
Yn cynnwys gwybodaeth Cyfoeth Naturiol Cymru © Cyfoeth Naturiol Cymru a hawl cronfa ddata.
Yn cynnwys data deillianol Arolwg Ordnans. Rhif trwydded Arolwg Ordnans 100019741.

Graddfa'r map 1:84,000 @ A4
CB: EB:philipb LUC Location 31/01/2023
Source: OS, FC, NRW



ACT 28 Dynodiadau Cadwraeth Natur

- ACT 28: Daugleddau
- ACT Cyfagos
- Ardal Cadwraeth Arbennig
- Safleoedd o Ddiddordeb Gwyddonol Arbennig










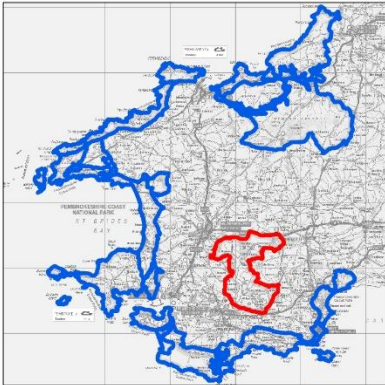
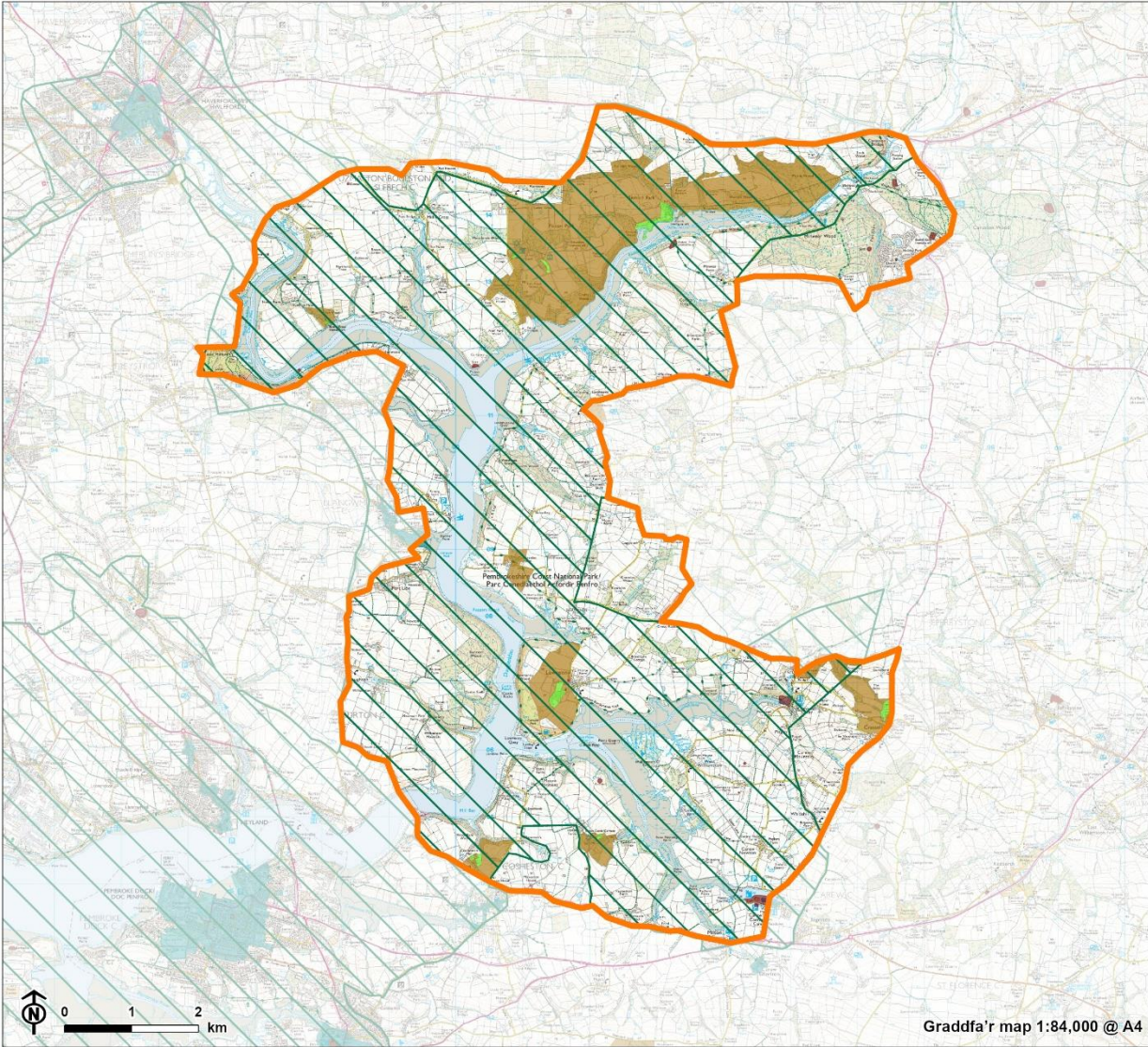
Yn cynnwys data Arolwg Ordnans © Hawlfraint a hawliau cronfa ddata'r Goron * © Getmapping plc.
Yn cynnwys gwybodaeth Cyfoeth Naturiol Cymru © Cyfoeth Naturiol Cymru a hawl cronfa ddata.
Yn cynnwys data deilliannol Arolwg Ordnans. Rhif trwydded Arolwg Ordnans 100019741.

Graddfa'r map 1:84,000 @ A4
CB: EB:philip LUC Nature Designations 01/02/2023
Source: OS, NRW



**ACT 28 Dynodiadau Amgylchedd
Hanesyddol**

-  ACT 28: Daugleddau
-  ACT Cyfagos
-  Tirwedd Hanesyddol Eithriadol
-  Gerddi a Gerddi Cegin
-  Parciau a Gerddi Hanesyddol Cofrestredig
-  Heneb Gofrestredig
-  Ardal Gadwraeth



Yn cynnwys data Arolwg Ordnans © Hawffraint a hawliau cronfa ddata'r Goron 2022
Yn cynnwys data Cadw ©

Graddfa'r map 1:84,000 @ A4
CB: EB:phillip LUC Heritage 31/01/2023
Source: OS, Cadw

Arwynebedd coetir presennol o fewn yr ACT



Dyffryn nant coediog a Moorlands Wood, i'r de o Millin Cross.

Mae'r Ardal Cymeriad Tirwedd (Act) hon yn cynnwys rhannau uchaf Moryd Daugleddau, sydd wedi'i fframio â llethrau serth coediog ac wedi'i hamgylchynu gan dir amaeth graddol donnog. Coetir ydy 19.7% o gyfanswm arwynebedd y tir, ac mae'r rhan fwyaf o hwnnw (62.9%) yn llydanddail, ond gyda 31.6% yn goetiroedd cymysg neu gonifferaidd. Mae coetiroedd (coetir derw collddail gan fwyaf) yn ymestyn ar hyd llethrau serth y brif foryd a'r rhwydwaith o afonydd, pilau a chornentydd sy'n fforchio ohoni. Mae'r coetiroedd yn amrywio o ran eu maint ar draws yr ACT, o goedlannau bach, gwasgarog i blanhigfeydd cymysg mawr. Mae rhai planhigfeydd yn eang, megis y rhai yng Nghoed Benton ar Afon Daugleddau, neu Goed Minwear a Choed Pichell ar Afon Cleddau Ddu, sydd oll dros 50 hectar. Yn aml, mae'r planhigfeydd hyn wedi'u meddalu gan goetir collddail o amgylch eu terfynau. Nodweddir y tir amaeth gan gaeau pori wedi'u hamgáu â gwrychoedd sydd wedi gordyfu gyda choed gwrychoedd aeddfed (derw yn aml) a choedlannau bychain. Mae parcdiroedd hanesyddol ar lan yr afonydd, megis Castell Picton hefyd yn cynnwys tipyn o goed, gydag enghreifftiau o gryn oedran (gan gynnwys coed conifferaidd).

Dynodiadau a chofnodion treftadaeth naturiol a diwylliannol

Mae'r Canllaw hwn yn canolbwyntio ar sensitifrwydd a chyfleoedd ar gyfer creu coetiroedd mewn perthynas â chymeriad tirwedd. Dim ond rôl gynghorol all fod iddo wrth bwysu a mesur manteision posib creu coetiroedd o'u cymharu ag effeithiau posib ar gynefinoedd nad ydynt yn goetiroedd ac asedau treftadaeth ddiwylliannol, y dylid eu hystyried yn fwy manwl ar lefel safle. Gweler y prif adroddiad am ragor o fanylion.

Treftadaeth naturiol	ACA, AGA, SoDdGA GNG, GNL (yn cynnwys gwarchodfeydd Ymddiriedolaethau Natur /RSPB) RIGS Coetiroedd hynafol	Mae tair ACA yn yr ACT sy'n cwmpasu 1303.8 ha (18.2% o'r ACT). Mae saith SoDdGA yn yr ACT sy'n cwmpasu 1044.1 ha (14.6%). Mae 11 RIGS yn yr ACT sy'n cwmpasu 2.9 ha. Mae 898 ha o goetir hynafol (12.5%).
Treftadaeth ddiwylliannol	Cofrestr Tirweddau Hanesyddol y Parc Cenedlaethol	Mae Tirwedd o Ddiddordeb Hanesyddol Arbennig yng Nghymru Dyffordd Daugleddau yn cwmpasu 86.8% o'r ACT. Mae wyth o Barciau a Gerddi Hanesyddol Cofrestredig yn yr ACT (Boulston Old

	Henebion Cofrestredig, Ardaloedd Cadwraeth, Adeiladau Rhestredig a data CAH	Hall, Coedcanlas, Cosheston Hall, Cresselly, Lawrenni, Castell Picton, Parc Slebech, Castell Upton) sy'n cwmpasu 344.56 ha (4.8%) o'r ACT rhyngddynt. Mae ACT 28 Daugleddau yn cynnwys 1016 o asedau CAH, sy'n cwmpasu rhychwant o nodweddion archaeolegol a hanesyddol, gan gynnwys henebion cofrestredig a rhai heb eu dynodi, adeiladau hanesyddol sydd wedi'u rhestru a rhai sydd heb eu rhestru asedau lleoliadau darganfyddiadau. Mae'r nodweddion hyn yn dyddio o gyfnod cynhanes i gyfnodau diweddar.
--	---	--

Sensitifrwydd y dirwedd i blannu coetir newydd

Elfennau sensitif allweddol	<ul style="list-style-type: none"> ■ Tirwedd ar raddfa glòs â thir amaeth a choetiroedd graddol donnog wedi'i thorri gan y llednentydd troellog, a'r pilau a chornentydd niferus sy'n fforchio o brif sianel y foryd. ■ Tirwedd sy'n glytwaith amlwg o barcdiroedd a thir pori amaethyddol coediog gyda chaeau afreolaidd, llawer ohonynt yn rhai bychain. ■ Cynefinoedd morydol o bwysigrwydd cenedlaethol, gan gynnwys gwastadeddau llaid rhynglanw, corsydd a gwelyau brwyn, sydd wedi'u dynodi yn SoDdGA Dyfrffordd Daugleddau ac ACA Sir Benfro Forol. ■ Coetiroedd derw lled-naturiol gwerthfawr y dirwedd a llecynnau bach o goetir gwlyb (yn enwedig yn rhannau uchaf y foryd), llawer o darddiad hynafol. ■ Nodweddion hanesyddol o arwyddocâd cenedlaethol yn ymestyn o'r cyfnod cynhanes i'r cyfnod modern (ac yn cynnwys crugiau o'r Oes Efydd, bryngaerau Oes Haearn, meini hirion, parcdiroedd glan afon hanesyddol, archaeoleg ddiwydiannol a nodweddion amddiffynnol) a ddynodwyd yn rhan o Dirwedd o Ddiddordeb Hanesyddol Eithriadol Dyfrffordd Daugleddau. ■ Y golygfeydd ar draws ac ar hyd yr afonydd sy'n ymagor yn y dirwedd goediog, yn arbennig o bentrefi a phentrefannau'r glannau. ■ Yr ymdeimlad cryf o le yn y dirwedd dawel hon o dir amaeth a pharcdiroedd y gofalwyd amdani'n dda.
------------------------------------	--

Trosolwg	<p>Mae graddfa a helaethrwydd y gorchudd coetiroedd presennol yn golygu bod sensitifrwydd i blannu coetiroedd llydanddail (hyd at raddfa ganolig) yn isel neu'n isel-gymedrol, yn enwedig ar hyd y llethrau serth uwchlaw'r foryd a'i llednentydd neu yn y dirwedd amaethyddol. Fodd bynnag, mae rhinweddau arbennig y dirwedd forydol hon, gan gynnwys ei graddfa glòs, ei chynefinoedd lled-naturiol helaeth a'i chymeriad hanesyddol oll yn sensitif i newid trwy blannu coetiroedd ac mae hynny'n golygu y dylid ystyried cynllun a lleoliad coetiroedd yn ofalus, a bod capasiti'r dirwedd i dderbyn rhagor o goetiroedd yn debygol o fod yn gyfyngedig.</p> <p>Byddai angen i broses creu coetiroedd ar raddfa fawr gael ei rheoli'n ofalus er mwyn sicrhau nad yw'n niweidiol i rinweddau arbennig y dirwedd ac i osgoi newid cronrus i'r chymeriad sylfaenol gyda'i glytwaith o dir amaeth coediog, parcdiroedd a chynefinoedd morydol agored.</p> <p>Ni fyddai creu coetiroedd llydanddail ar raddfa fawr yn anghydnaws â chymeriad presennol y dirwedd petaent yn cael eu plannu yn rhan o ailstrwythuro hirdymor ar blanhigfeydd coniferaidd presennol. Gallai plannu coetiroedd cymysg (hyd at raddfa fach-ganolig) fod yn briodol yn y tymor byr er mwyn ailstrwythuro amrywiaeth gweledol a rhywogaethol y coedwigoedd hyn, er y dylid crynhoi coetiroedd torlannol cynhenid ar hyd dyffrynnoedd llednentydd.</p> <p>Mae ardaloedd o gynefin morydol lled-naturiol (a ddynodwyd yn SoDdGA Dyfrffordd Daugleddau ac ACA Sir Benfro Forol) yn hynod sensitif i effeithiau creu coetiroedd ar unrhyw raddfa. Mae'r tirweddau parcdir hanesyddol hefyd yn hynod sensitif i newid trwy greu coetiroedd ar raddfa ganolig neu fawr a allai newid cymeriad y tirweddau dynodedig hynny.</p>
-----------------	---

Sgoriau Sensitifrwydd Tirwedd

Coetir llydanddail					
Coetiroedd llydanddail ar raddfa fach (≤5ha)	Isel				
Coetiroedd llydanddail ar raddfa fach-ganolig (>5-15ha)	Isel				
Coetiroedd llydanddail ar raddfa ganolig (>15-30ha)		Isel-cymedrol			
Coetiroedd llydanddail ar raddfa fawr (>30ha)			Cymedrol		

Coetir cymysg					
Coetiroedd cymysg ar raddfa fach (≤5ha)			Cymedrol		
Coetiroedd cymysg ar raddfa fach-ganolig (>5-15ha)			Cymedrol		
Coetiroedd cymysg ar raddfa ganolig (>15-30ha)				Cymedrol-uchel	
Coetiroedd cymysg ar raddfa fawr (>30ha)					Uchel

Cyfleoedd ar gyfer gosod coed a choetiroedd yn y dyfodol o fewn yr ACT

- Mae cyfleoedd ar gyfer ailstrwythuro coetiroedd presennol, ble mae'r cymeriad naturiolaid wedi'i newid trwy blannu coed coniferaidd, i sicrhau coetiroedd sydd â rhagor o gynnwys llydanddail.
- Mae adfer coetiroedd llydanddail yn raddol (hyd at ac yn cynnwys coetiroedd ar raddfa fawr) yn arbennig o bwysig ble mae'r coetiroedd wedi'u lleoli mewn mannau sy'n amlwg yn weledol ar ochrau'r dyffrynnoedd (e.e. Coed Benton, Coed Pichell).
- Dylid rhoi blaenoriaeth i drawsnewid planhigfeydd coniferaidd ar safleoedd coetiroedd hynafol (PCHau) i goetiroedd cynhenid gan eu bod yn aml yn cynnwys gweddillion coetiroedd hynafol ac felly'n cynhyrchu coetir hynafol mwy amrywiol pan gânt eu hadfer. (e.e. Coed Benton, Coed Minwear, Coed Pichell a Choed Canaston).
- Byddai plannu coetiroedd (hyd at ac yn cynnwys coetiroedd ar raddfa ganolig) yn gallu cryfhau cymeriad presennol y dirwedd petaent yn cael eu cynllunio fel coetiroedd llinol i'w gosod ar hyd cyfuchliniau llethrau uwchlaw'r foryd a dyffrynnoedd y prif afonydd.
- Byddai coetiroedd ar raddfa lai (hyd at raddfa fach-ganolig) yn gallu gwella cysylltedd ar hyd dyffrynnoedd llai'r llednentydd, gan ehangu coetiroedd torlannol presennol.
- Ystyried y potensial ar gyfer coetir a phrysgwydd lled-naturiol ar hyd cyrsiau afonydd a llednentydd er mwyn gwella rheolaeth llifogydd, ansawdd dŵr, bioamrywiaeth, ac i helpu i atal erydiad pridd.
- Gallai plannu coetiroedd ar raddfa fach i ganolig gynyddu arwynebedd coetir ar y tir amaethyddol, ond dylai hynny fod nesaf at goetir presennol a/neu berthi er mwyn peidio â chuddio patrymau caeau hanesyddol.
- Mae cyfleoedd i greu coed pori er mwyn integreiddio rhagor o goed yn y dirwedd amaethyddol.
- Mae cyfleoedd i adfywio gwrychoedd traddodiadol ac i blannu coed gwrych newydd (fydd yn gwrthsefyll yr hinsawdd) er mwyn cynyddu cysylltedd cynefinoedd ar draws y dirwedd amaethyddol ac atgyfnerthu patrwm y dirwedd.
- Cadw cymeriad y parcdiroedd hanesyddol drwy ailblannu coetir a choed unigol yn systematig er mwyn sicrhau parhad y gorchudd coed.
- Ystyried y cyfleoedd ar gyfer adfer ac ymestyn perllannau traddodiadol gan ddefnyddio coed ffrwythau traddodiadol.
- Mae cyfleoedd i ddefnyddio coetiroedd (hyd at ac yn cynnwys ar raddfa ganolig) er mwyn sgrinio datblygiadau o fewn neu oddi allan i ffiniau'r Parc Cenedlaethol (megis Parc Thema Oakwood neu ddatblygiadau sy'n ymestyn o Ddoc Penfro). Byddai hynny hefyd fod o fudd i leoliad nodweddion treftadaeth yn y dirwedd a golygfeydd ar draws ac ar hyd yr afonydd a'r foryd.
- Dylai unrhyw blannu o'r newydd ddilyn egwyddorion dylunio da fel y'u gosodir yn Safon Coedwigaeth y Deyrnas Unedig.
- Dylid dewis rhywogaethau cynhenid priodol sy'n gweddu i'r amodau lleol (e.e. hinsawdd, pridd, hydroleg, llystyfiant presennol) er mwyn sicrhau cymeriad clytwaith coetiroedd amrywiol.

Canllawiau strategol ar gyfer plannu coetiroedd / coed o'r newydd

Tirffurfiau a graddfa

- Cynllunio coetiroedd i gadw at gyfuchliniau a phatrwm tonnau presennol dyffrynnoedd y foryd/afonydd a dyffrynnoedd cul y llednentydd.

Gorchudd tir (yn cynnwys cynefinoedd lled-naturiol)

- Osgoi effeithiau niweidiol ar ardaloedd presennol o gynefin lled-naturiol nad ydynt yn goetiroedd, boed hynny'n

uniongyrchol neu'n anuniongyrchol, ac ystyried coetiroedd newydd yng nghyd-destun cyfleoedd eraill ar gyfer adfer natur a chynefinoedd, megis y cynefinoedd morydol gwerthfawr sydd wedi'u dynodi yn rhan o SoDdGA Dyfrffordd Daugleddau ac ACA Sir Benfro Forol.

Patrwm caeau

- Adfer ac atgyfnerthu'r patrwm hanesyddol o gaeau bychain afreolaidd drwy gadw ac adfer gwrychoedd terfyn traddodiadol. Hyrwyddo rheolaeth llai dwys ar wrychoedd traddodiadol.
- Cadw coed gwrychoedd presennol a phlannu rhai newydd lle nad oes rhai i'w cael neu i osgoi heneiddio. Dylai'r bylchau rhwng coed fod yn afreolaidd.

Cymeriad coed a choetiroedd presennol

- Diogelu a gwella'r ardaloedd helaeth o goetir hynafol ledled yr ardal cymeriad, a chlustogi coetiroedd hynafol drwy sefydlu ardaloedd cyffiniol ac annog adfywio naturiol.
- Hwyluso adnewyddu Planhigfeydd mewn Coetiroedd Hynafol (PCHau), gan blannu â rhywogaethau cynhenid lleol.
- Rheoli'r coetiroedd a choed llydanddail lled-naturiol presennol yn y dirwedd yn weithredol, gan gynnwys terfynau caeau, er mwyn cynnal gorchudd y canopi a chymeriad coediog y dirwedd.
- Annog adfywio naturiol er mwyn ehangu arwynebedd coetiroedd ar hyd y dyffrynnoedd, gan wella eu rôl yn rheoli llifogydd a lleihau llygredd gwasgareddig o amaethyddiaeth.
- Annog rhychwant amrywiol o rywogaethau cynhenid er mwyn datblygu gwynwch rhag effaith pathogenau, plâu ac afiechydon, e.e. *Phytophthora* (marwolaeth sydyn llarwydd), *Chalara* (clefyd coed ynn), dirywiad derw aciwt, tyllwr bedw efydd.

Cymeriad hanesyddol

- Osgoi cael effaith niweidiol, boed hynny'n uniongyrchol neu'n anuniongyrchol, ar dreftadaeth ddiwylliannol gyfoethog yr ardal, sydd wedi'i dynodi yn rhan o Dirwedd o Ddiddordeb Hanesyddol Eithriadol Dyfrffordd Daugleddau oherwydd ei holion archaeolegol niferus (gan gynnwys crugiau'r Oes Efydd, bryngaerau Oes Haearn, meini hirion), ei pharcdroedd glan afon hanesyddol, ei harchaeoleg ddiwydiannol a'i nodweddion amddiffynnol.

Cymeriad gweledol

- Cadw golygfeydd presennol o'r glannau ar draws ac ar hyd yr afonydd. Wrth gynllunio a lleoli coetiroedd, sicrhau nad ydynt yn amharu ar y golygfeydd pwysig hyn.

Rhinweddau canfyddiadol a golygfaol

- Mae'r coetiroedd helaeth ar hyd Moryd Daugleddau yn adnodd hamdden sylweddol yn y Parc Cenedlaethol. Ystyried cyfleoedd newydd i roi mynediad wrth greu coetiroedd newydd neu adfer coetiroedd, gan sicrhau y cynhelir mynediad i'r cyhoedd ar draws y rhwydwaith o hawliau tramwy cyhoeddus ar hyd y foryd.
- Ystyried effaith cronrus creu coetiroedd a phlannu coed, gan sicrhau nad yw hynny'n arwain at newid cymeriad y dirwedd, yn enwedig yn y tirweddau morydol mwy agored.



Llethrau coediog dyffryn Afon Cresswell yng Nghei Cresswell.



Mae llawer o'r lonydd yn yr ACT wedi'u hamgáu gan goed aeddfed o'u pobtu, sy'n creu effaith 'twnnel'.