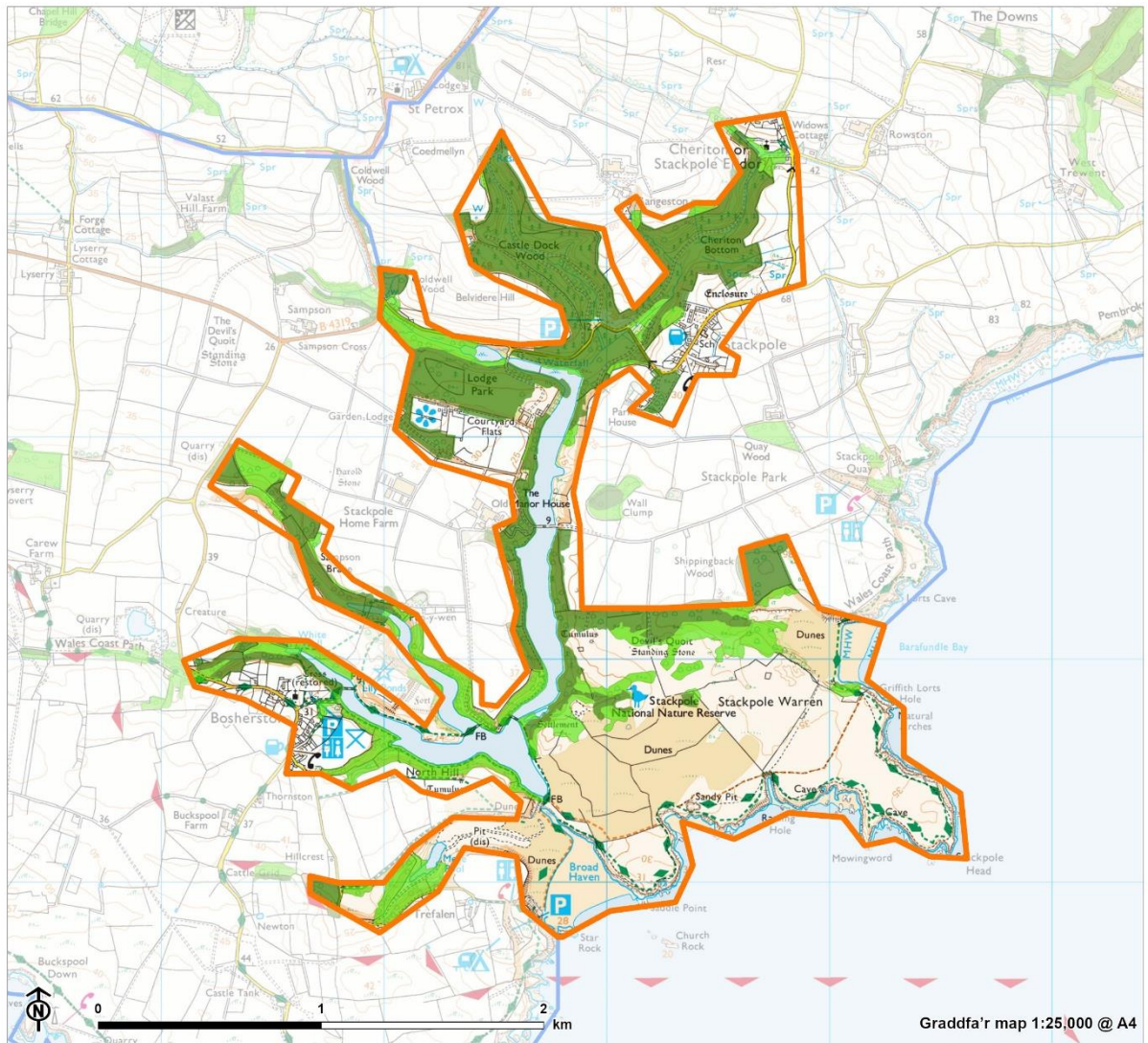


# ACT 5: Ystagbwll



Yn cynnwys data Arolwg Ordnans © Hawffraint a hawliau cronfa ddata'r Goron \* © Getmapping plc.  
 Yn cynnwys gwybodaeth Cyfoeth Naturiol Cymru © Cyfoeth Naturiol Cymru a hawl cronfa ddata.  
 Yn cynnwys data deiliannol Arolwg Ordnans. Rhif trwydded Arolwg Ordnans 100019741.

Graddfa'r map 1:25,000 @ A4

CB: EB:philip LUC Location 31/01/2023  
 Source: OS, FC, NRW

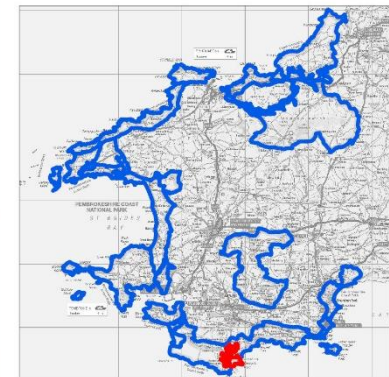
Safe'r Coed a'r Coetir a Chanllaw  
 ar Ddyluniad  
 Awdurdod Parc Cenedlaethol  
 Afordir Penfro

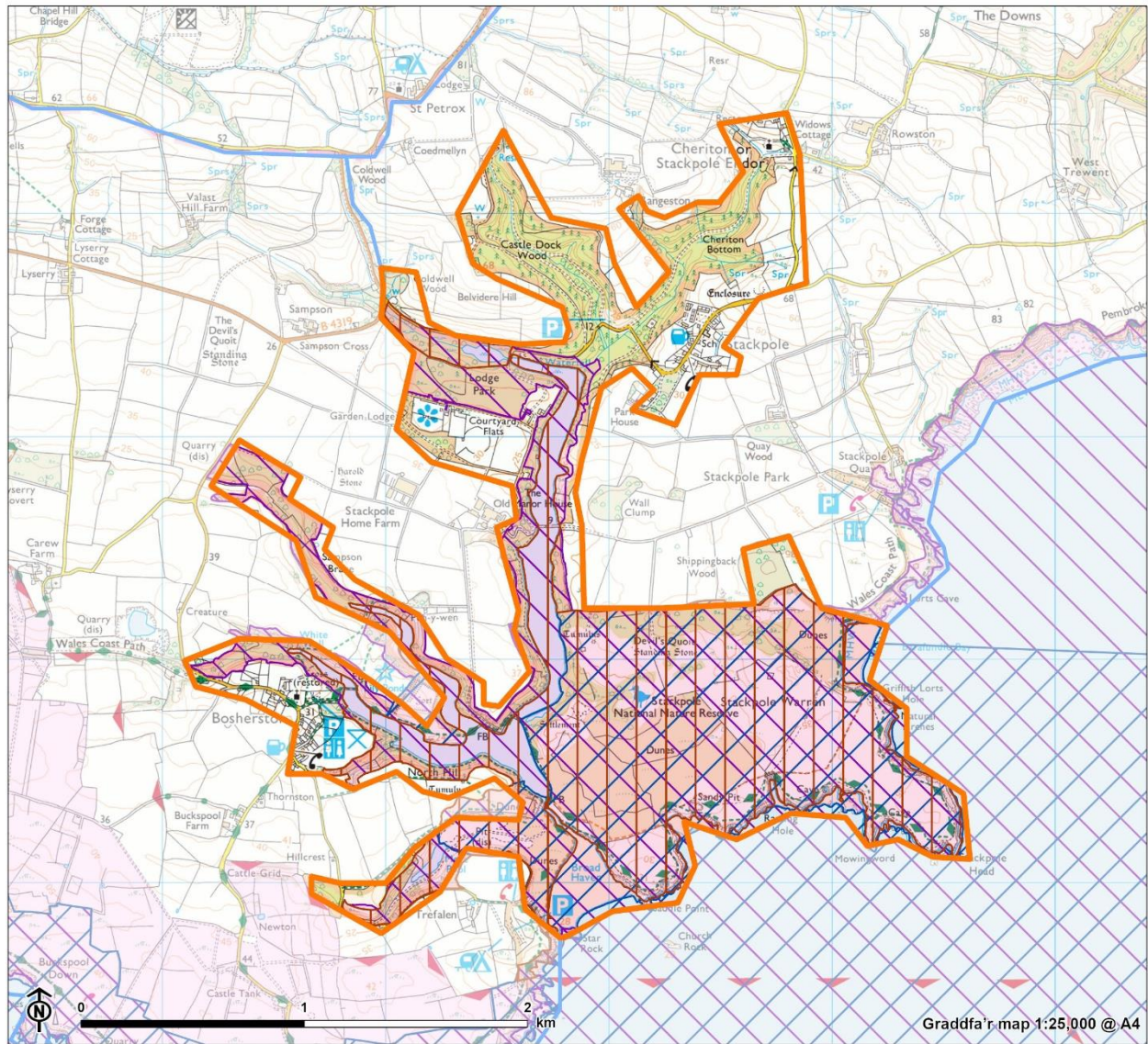


## ACT 5 Lleoliad ac Arwynebedd Coetir Presennol

- ACT 5: Ystagbwll
- ACT Cyfagos
- Coetir Presennol**
- Coetiroedd Hynafol
- Coetir Cenedlaethol y Goedwig\*

\*Diffiniad y RhGG o goetir ydy  
 ardal ag arwynebedd o leiaf 0.5 hectar



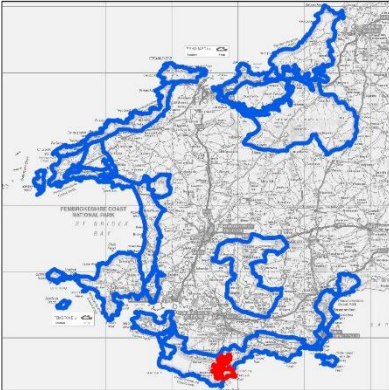


Safle'r Coed a'r Coetir a Chanllaw  
ar Ddyluniad  
Awdurdod Parc Cenedlaethol  
Afordir Penfro



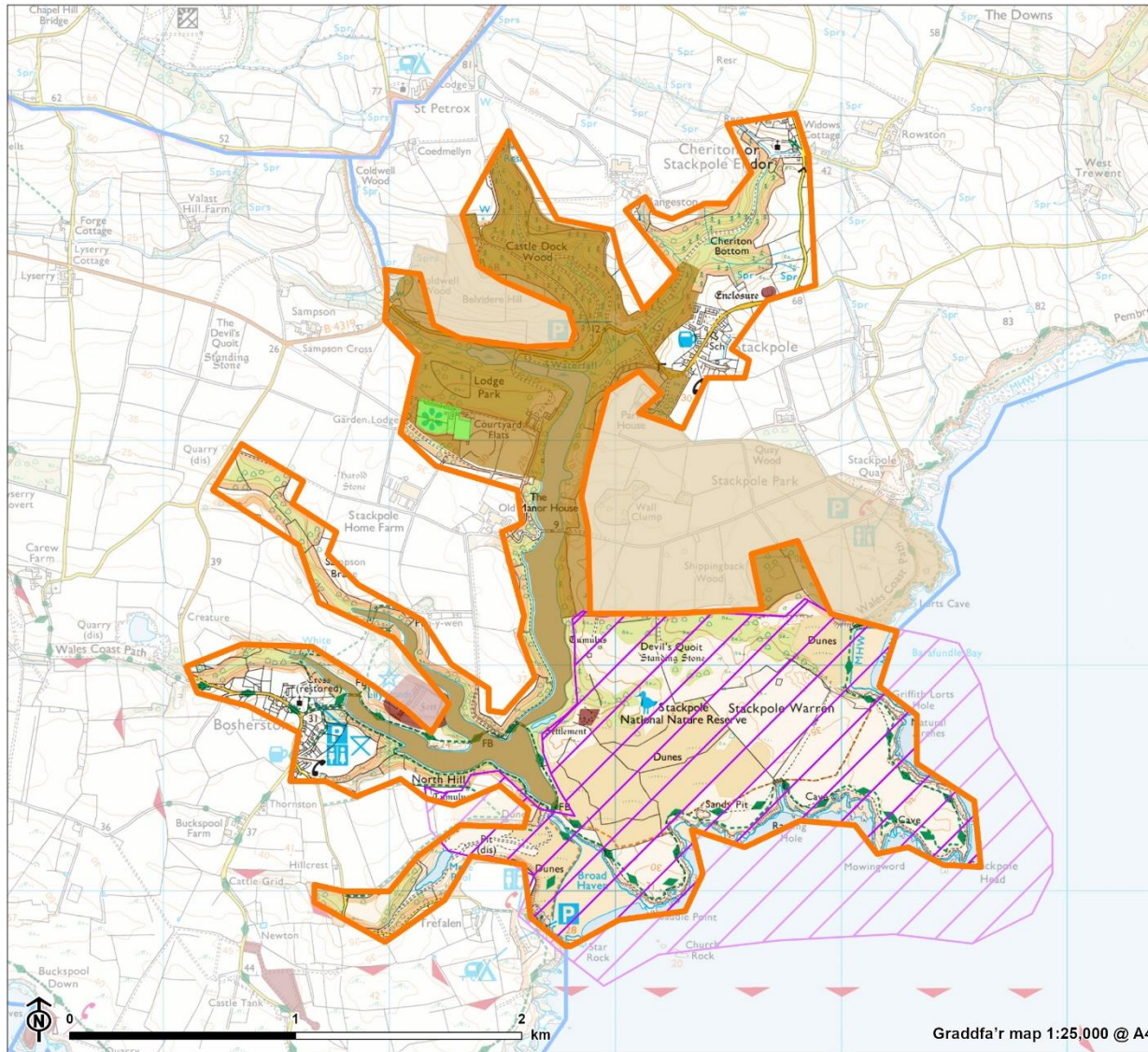
**ACT 5 Dynodiadau Cadwraeth Natur**

- ACT 5: Ystagbwl
- ACT Cyfagos
- Gwarchodfa Natur Genedlaethol
- Ardal Gwarchodaeth Arbennig
- Ardal Cadwraeth Arbennig
- Safleoedd o Ddiddordeb Gwyddonol Arbennig



Yn cynnwys data Arolwg Ordnans © Hawlfraint a hawliau cronfa ddata'r Goron \* © Getmapping plc.  
Yn cynnwys gwybodaeth Cyfoeth Naturiol Cymru © Cyfoeth Naturiol Cymru a hawl cronfa ddata.  
Yn cynnwys data deilliannol Arolwg Ordnans. Rhif trwydded Arolwg Ordnans 100019741.

CB: EB:phillip LUC Nature Designations 01/02/2023  
Source: OS, NRW



Yn cynnwys data Arolwg Ordnans © Hawffraint a hawliau cronfa ddata? Goron 2022  
Yn cynnwys data Cadw ©

Graddfa'r map 1:25,000 @ A4

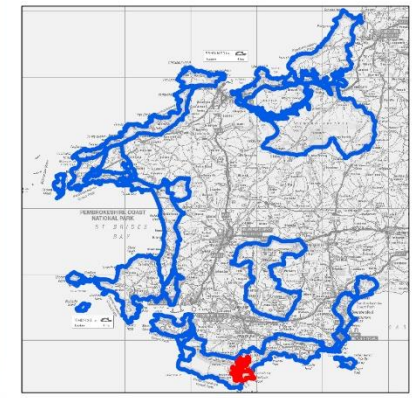
CB: EB:philipb LUC Heritage 31/01/2023  
Source: OS, Cadw

Safle'r Coed a'r Coetir a Chanllaw  
ar Ddyluniad  
Awdurdod Parc Cenedlaethol  
Afordir Penfro



**ACT 5 Dynodiadau Amgylchedd  
Hanesyddol**

- ACT 5: Ystagbwll
- ACT Cyfagos
- Tirwedd Hanesyddol Arbennig
- Gerddi a Gerddi Cegin
- Parciau a Gerddi Hanesyddol Cofrestredig
- Heneb Gofrestredig



**Arwynebedd coetir presennol o fewn yr ACT**



Golygfa ar draws y Pyllau Lili gyda choetir llydanddail yn amgáu llethrau'r dyffryn.

Nodweddir yr Ardal Cymeriad Tirwedd (ACT) hon gan ddyffryn afon canghennog yn yr iseldir sy'n gysylltiedig â morlynnoedd, twyni arfordirol, traethau tywod a chlogwyni arfor isel wrth ddod tua'r arfordir. Coetir ydy 34% o gyfanswm arwynebedd y tir, ac mae'r rhan fwyaf o hwnnw (74%) yn llydanddail. Mae 19.6% o'r coetiroedd yn gonifferaidd. Ceir coetiroedd conifferaidd yn nyffrynnoedd gogleddol yr ACT yn Castle Dock Wood a Cheriton Bottom gan gynnwys gweddillion planhigfeydd cegid y gorllewin. Mae'r planhigfeydd hyn yn aml ar safleoedd coetir hynafol ac mewn mannau, maent yn cynnwys rhywogaethau llydanddail sy'n adfywio. Coetiroedd iseldir collddail a welir yn bennaf oll yn y dyffrynnoedd yn nes at yr arfordir ac yn Lodge Park ac mae'r rhain yn ffurfio ffrâm i'r morlynnoedd. Mae llawer o'r coetiroedd yn y dyffrynnoedd yn hynafol. Ymhlith y rhywogaethau amlycaf, mae coed ffawydd, derw, ynn, castanwydd y meirch, ac mae rhywfaint o goed gwern a helyg ar hyd nentydd mewndirol. Ceir llai o goetir a choed yn rhannau deheuol yr ACT o gwmpas Cwningar Ystagbwll a'r arfordir. Mae rhywfaint o goetir olynol wedi'i leoli i'r gogledd o'r twyni. Mae'r ACT yn cynnwys ychydig bach o dir pori amaethyddol gyda chaeau â therfynau o gymysgedd o berthi isel, ffensys pyst a gwifren a waliau. Ymhlith rhywogaethau'r gwrychoedd, mae'r ddraenen wen, y ddraenen ddu, sycamorwydd ac ynn. Mae ambell i goeden gwrych sydd wedi'i siapio gan y gwynt yn y terfynau (coed ynn gan fwyaf).

**Dynodiadau a chofnodion treftadaeth naturiol a diwylliannol**

*Mae'r Canllaw hwn yn canolbwyntio ar sensitifrwydd a chyfleoedd ar gyfer creu coetiroedd mewn perthynas â chymeriad tirwedd. Dim ond rôl gynghorol all fod iddo wrth bwysu a mesur manteision posib creu coetiroedd o'u cymharu ag effeithiau posib ar gynefinoedd nad ydynt yn goetiroedd ac asedau treftadaeth ddiwylliannol, y dylid eu hystyried yn fwy manwl ar lefel safle. Gweler y prif adroddiad am ragor o fanylion.*

Treftadaeth naturiol	ACA, AGA, SoDdGA GNG, GNL (yn cynnwys gwarchodfeydd Ymddiriedolaethau Natur /RSPB)	Mae ACA Arfordir Calchfaen De Orllewin Cymru yn cwmpasu 308.6ha (63.8%) o'r ACT. Mae 9.3ha (1.9%) o'r tir hefyd wedi'i ddynodi yn AGA. Mae pum SoDdGA yn yr ACT sy'n cwmpasu 298.3ha (61.7%). Mae GNG Ystagbwll yn cwmpasu 225.8ha (46.7%) o'r ACT. Mae 113.6ha o goetir hynafol (0.2%).
----------------------	---	---

	Coetir hynafol	Mae dau safle RIGS, sy'n cwmpasu 42.8ha (8.9%) o'r ACT rhyngddynt.
Treftadaeth ddiwylliannol	Cofrestr Tirweddau Hanesyddol y Parc Cenedlaethol  Henebion Cofrestredig, Ardaloedd Cadwraeth, Adeiladau Rhestredig a data CAH	Mae Cwningar Ystagbwl yn Dirwedd o Ddiddordeb Hanesyddol Arbennig yng Nghymru ac yn cwmpasu 196.5ha (40.6%) o'r ACT.  Mae 23 o adeiladau rhestredig yn yr ACT. Mae pedair Heneb Gofrestredig, sy'n cwmpasu 2.2ha (0.5% o'r ACT)  Mae Stackpole Court yn Barc a Gardd Cofrestredig sy'n cwmpasu 111.8ha (23.1%) o'r ACT.  Mae ACT Ystagbwl yn cynnwys 305 o gofnodion CAH, sy'n cynnwys rhychwant o nodweddion archaeolegol a hanesyddol, gan gynnwys henebion cofrestredig a rhai heb eu dynodi, adeiladau hanesyddol sydd wedi'u rhestru a rhai sydd heb eu rhestru, a lleoliadau darganfyddiadau. Mae'r nodweddion hyn yn dyddio o gyfnod cynhanes i gyfnodau diweddar.

### Sensitifrwydd y dirwedd i blannu coetir newydd

<b>Elfennau sensitif allweddol</b>	<ul style="list-style-type: none"> <li>■ Tirwedd caeedig, clyd y dyffryn sy'n mynd yn fwy agored wrth iddo gyrraedd y twyni tywod a'r arfordir yn ne'r ACT.</li> <li>■ Clytwaith o gynefinoedd sy'n dangos dilyniant o'r arfordir tua'r mewndir. Mae rhannau sylweddol o'r dirwedd wedi cael dynodiadau rhyngwladol/cenedlaethol fel ACA/SoDdGA/GNG at bwrpas cadwraeth natur.</li> <li>■ Mae rhannau uchaf y dyffrynnoedd yn drwch o goetir gyda llawer iawn o goetir hynafol.</li> <li>■ Y nodweddion hanesyddol ac archaeolegol sydd o bwys cenedlaethol, gan gynnwys caerau cynhanesyddol a chylchoedd cytiau. Mae rhan helaeth o system y dyffryn yn rhan o Barc a Gardd Gofrestredig Gradd I Stackpole Court.</li> <li>■ Mae Tirwedd Hanesyddol Arbennig Cwningar Ystagbwl yn cynnwys rhan ddeheuol yr ACT.</li> <li>■ Traethau deniadol gyda golygfeydd arfordirol nodedig. Nenlinau heb eu datblygu sy'n agored ac eang ar yr arfordir ac yn trawsnewid i fod yn goediog yn y dyffrynnoedd.</li> <li>■ Rhinweddau tawel a naturiol yr ardal a'r ymdeimlad hanesyddol cryf o le.</li> </ul>
<b>Trosolwg</b>	<p>Mae Cwningar Ystagbwl yn hynod sensitif i greu coetiroedd oherwydd y cynefinoedd twyni tywod lled-naturiol sydd o bwys rhyngwladol a'r olion archaeolegol o bwys cenedlaethol sydd wedi'u cadw'n dda. Mae'r cyfleoedd yn y rhan hon o'r ACT yn gyfyngedig i ehangu'r coetir olynol presennol, er y byddai angen rheoli hynny'n ofalus er mwyn sicrhau nad yw'n amharu ar rinweddau arbennig eraill y dirwedd.</p> <p>Mae llai o sensitifrwydd i blannu coetiroedd yn y dyffrynnoedd oherwydd y gorchudd eang o goetir a geir eisoes yn y rhannau hyn o'r ACT. Mae cyfleoedd i ehangu neu ailstrwythuro'r coetiroedd hyn, fodd bynnag, byddai rhaid i hynny barchu cymeriad hanesyddol y dirwedd a'r newidiadau a wnaed iddi yn y gorffennol, yn benodol yn y rhannau hynny sydd o fewn Parc a Gardd Gofrestredig (Gradd I) Stackpole Court a/neu Dirwedd Hanesyddol Arbennig Cwningar Ystagbwl.</p> <p>Mae sensitifrwydd y dirwedd i goetiroedd cymysg o bob graddfa yn uchel ar gyfer yr ACT hon.</p>

### Sgoriau Sensitifrwydd Tirwedd

Coetiroedd llydanddail ar raddfa fach (≤5ha)	Isel				
Coetiroedd llydanddail ar raddfa fach-ganolig (>5-15ha)	Isel				
Coetiroedd llydanddail ar raddfa ganolig (>15-30ha)		Isel-cymedrol			
Coetiroedd llydanddail ar raddfa fawr (>30ha)					Uchel

## Cyfleoedd ar gyfer gosod coed a choetiroedd yn y dyfodol o fewn yr ACT

- Mae cyfleoedd ar gyfer ailstrwythuro coetiroedd presennol er mwyn gwella gwytnwch yn wyneb newid yn yr hinsawdd trwy gael mwy o amrywiaeth o ran oed a rhywogaethau. Mae hynny'n cynnwys y planhigfeydd coniferaidd yn Castle Dock Wood a Cheriton Bottom a fyddai'n dychwelyd yn raddol i fod yn goetiroedd cymysg trwy gael gwared ar goed goraeddffed sy'n weddill o'r planhigfeydd. Byddai hyn yn galluogi adferiad ardaloedd a fu'n goetir hynafol gynt.
- Gellid ehangu'r coetir olynol presennol yng Nghwningar Ystagbwll trwy adfywio naturiol. Fodd bynnag, mae'r potensial hwn yn gyfyngedig a byddai angen ei reoli'n ofalus er mwyn sicrhau na fyddai ardaloedd newydd o goetir olynol yn amharu ar rinweddau arbennig y rhan hon o'r ACT, gan gynnwys y cynefinoedd twyni tywod olynol sydd o bwys rhyngwladol (wedi'u dynodi yn ACA, SoDdGA, GNG) a'r olion archaeolegol sydd wedi'u cadw.
- Gallai plannu coetiroedd newydd ar raddfa fach neu fach-ganolig i gysylltu'r ardaloedd helaeth o goetir hynafol yn yr ACT â choetiroedd mewn ACTau cyffiniol ddarparu gwell cysylltedd a byddai hynny'n fanteisiol o safbwynt strwythur y dirwedd a darparu gwasanaethau ecosystemau gan gynnwys rheoli llifogydd, ansawdd dŵr a bioamrywiaeth.
- Mae cyfleoedd i wella ansawdd golygfaol coetiroedd (e.e. yn y dyffrynnoedd i'r gogledd o Bosherton) yn ogystal â mynediad er mwyn denu ymwelwyr draw o'r system twyni bregus.
- Lleoli coetiroedd newydd er mwyn sicrhau y cedwir y risg o ddiwyddiadau llygru dŵr cyn ised â phosib a diogelu'r traethau tywod yn Broad Haven a Bae Barafundle.
- Dylai unrhyw blannu o'r newydd ddilyn egwyddorion dylunio da fel y'u gosodir yn Safon Coedwigaeth y Deyrnas Unedig.
- Dylid dewis rhywogaethau cynhenid priodol sy'n gweddu i'r amodau lleol (e.e. hinsawdd, pridd, hydroleg, llystyfiant presennol) er mwyn sicrhau cymeriad clytwaith coetiroedd amrywiol.

## Canllawiau strategol ar gyfer plannu coetiroedd / coed o'r newydd

### Tirffurfiau a graddfa

- Osgoi cuddio ffurf nodedig y twyni tywod yng Nghwningar Ystagbwll.
- Cynllunio coetiroedd i adlewyrchu tirffurf graddfa-fach a chlyd y dyffryn.

### Gorchudd tir (yn cynnwys cynefinoedd lled-naturiol)

- Osgoi effeithiau niweidiol ar ardaloedd presennol o gynefin lled-naturiol nad ydynt yn goetiroedd, naill ai'n uniongyrchol neu'n anuniongyrchol, ac annog amrywiaeth o rwydweithiau cynefinoedd. Mae hynny'n cynnwys cynefinoedd sydd wedi cael dynodiadau rhyngwladol a chenedlaethol ar y glannau creigiog a thywodlyd, y twyni tywod, glaswelltir y twyni ac ychydig bach o rostir.
- Dylid cadw ac o bosib, ehangu, cynefinoedd olynol (gan gynnwys coetir eilaidd) ar y twyni tywod petai cyfyngiadau yn sgil y dreftadaeth naturiol a diwylliannol yn caniatáu hynny.

### Patrwm caeau

- Adfer ac atgyfnerthu'r patrwm presennol o gaeau pori bach yn y tir amaethyddol ar y cyrion trwy gadw ac adfywio terfynau presennol o wrychoedd a chloddiau.
- Cadw coed gwrychoedd presennol a phlannu rhai newydd lle nad oes rhai i'w cael neu i osgoi heneiddio.
- Dylid ystyried plannu coed er mwyn mynd i'r afael â'r posibilrwydd y bydd coed ynn aeddfed yn cael eu colli o wrychoedd, gan roi rhywogaethau eraill sy'n nodweddiadol yn lleol, megis derw yn lle'r coed aeddfed.

### Cymeriad coed a choetiroedd presennol

- Edrych ar ailstrwythuro'r coetiroedd presennol, ac yn benodol, ar adfywio coetiroedd llydanddail ar y planhigfeydd yn Castle Dock Wood a Cheriton Bottom, er mwyn cael mwy o amrywiaeth o ran rhywogaethau ac oed a chynyddu gwytnwch y coetiroedd yn wyneb y newid yn yr hinsawdd.
- Cadw ac adfer coetiroedd a choed llydanddail lled-naturiol presennol yn y dirwedd, gan gynnwys coed sydd wedi'u siapiu gan y gwynt ar derfynau caeau, er mwyn gwella cysylltedd a chryfhau fframwaith y dirwedd.
- Diogelu'r ardaloedd helaeth o goetir hynafol ar lethrau'r dyffryn. Ymchwilio i gyfleoedd i gysylltu'r rhain â choetiroedd mewn tirweddau cyfagos er mwyn gwella cysylltedd cynefinoedd. Clustogi coetiroedd hynafol drwy sefydlu ardaloedd cyffiniol ac annog adfywio naturiol.
- Annog rhychwant amrywiol o rywogaethau cynhenid er mwyn datblygu gwytnwch rhag effaith pathogenau, plâu ac

afiechydon, e.e. *Phytophthora*, *Chalara* (clefyd coed ynn), dirywiad derw aciwt.

### Cymeriad hanesyddol

- Osgoi cael effaith niweidiol, boed hynny'n uniongyrchol neu'n anuniongyrchol, ar dreftadaeth ddiwylliannol gyfoethog yr ardal, gan gynnwys olion archaeolegol (e.e. ar Gwningar Ystagbwll a'r gwrthglawdd cynhanesyddol i'r gogledd o Ystagbwll). Dylid cadw'r nodweddion hyn yn agored, a chael gwared ar brysgwydd/coetir eilaidd..
- Osgoi cael effaith niweidiol ar dirweddau hanesyddol sydd wedi'u dynodi, boed hynny'n uniongyrchol neu'n anuniongyrchol, gan gynnwys Parc a Gardd Cofrestredig Gradd I Stackpole Court a Thirwedd Hanesyddol Arbennig Cwningar Ystagbwll sy'n cwmpasu rhan fawr o'r ACT. Mae golygfeydd tua'r llynnoedd a'r coetir o'r Maenordy (rhestredig Gradd II) wedi'u nodi fel un o nodweddion Stackpole Court.

### Cymeriad gweledol

- Cadw'r golygfeydd arfordirol eang yn rhan ddeheuol yr ACT, yn arbennig o Lwybr Arfordir Cymru/Llwybr Arfordir Sir Benfro. Wrth gynllunio a lleoli coetiroedd, sicrhau nad ydynt yn amharu ar y golygfeydd pwysig hyn.

### Rhinweddau canfyddiadol a golygfaol

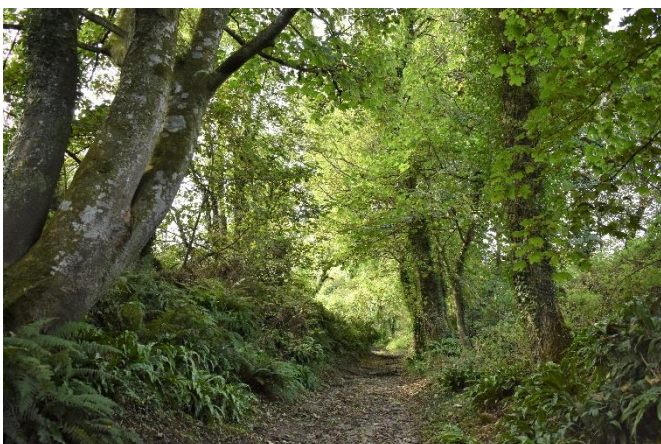
- Cadw cymeriad nodedig Cwningar Ystagbwll a'r ymdeimlad cryf o le sydd yno.
- Gwella'r profiad i ddefnyddwyr hamdden, gan sicrhau y cynhelir mynediad i'r cyhoedd ar draws y rhwydwaith o hawliau tramwy cyhoeddus ym mhob rhan o'r dyffryn. Ymchwilio i'r posibilïadau ar gyfer caniatáu mynediad mewn mannau newydd mewn coetiroedd er mwyn lleihau pwysau defnydd hamdden ar y twyni tywod.



Golygfa tua'r de ar draws caeau pori sydd wedi'u hamgáu gan goetir i'r de o Ystagbwll.



Golygfa tua'r de trwy Caroline Grove, ardal o goetir cymysg ar safle coetir hynafol lled-naturiol, a leolir yng ngogledd yr ACT.



Golygfa tua'r dwyrain i lawr llwybr toredig sy'n cysylltu Bosherton â'r Pyllau Lili.



Golygfa tua'r gogledd ar draws caeau pori ger Ystagbwll, yn dangos planhigfa gonifferaidd yn y dyffryn ar hyd Cheriton Bottom.