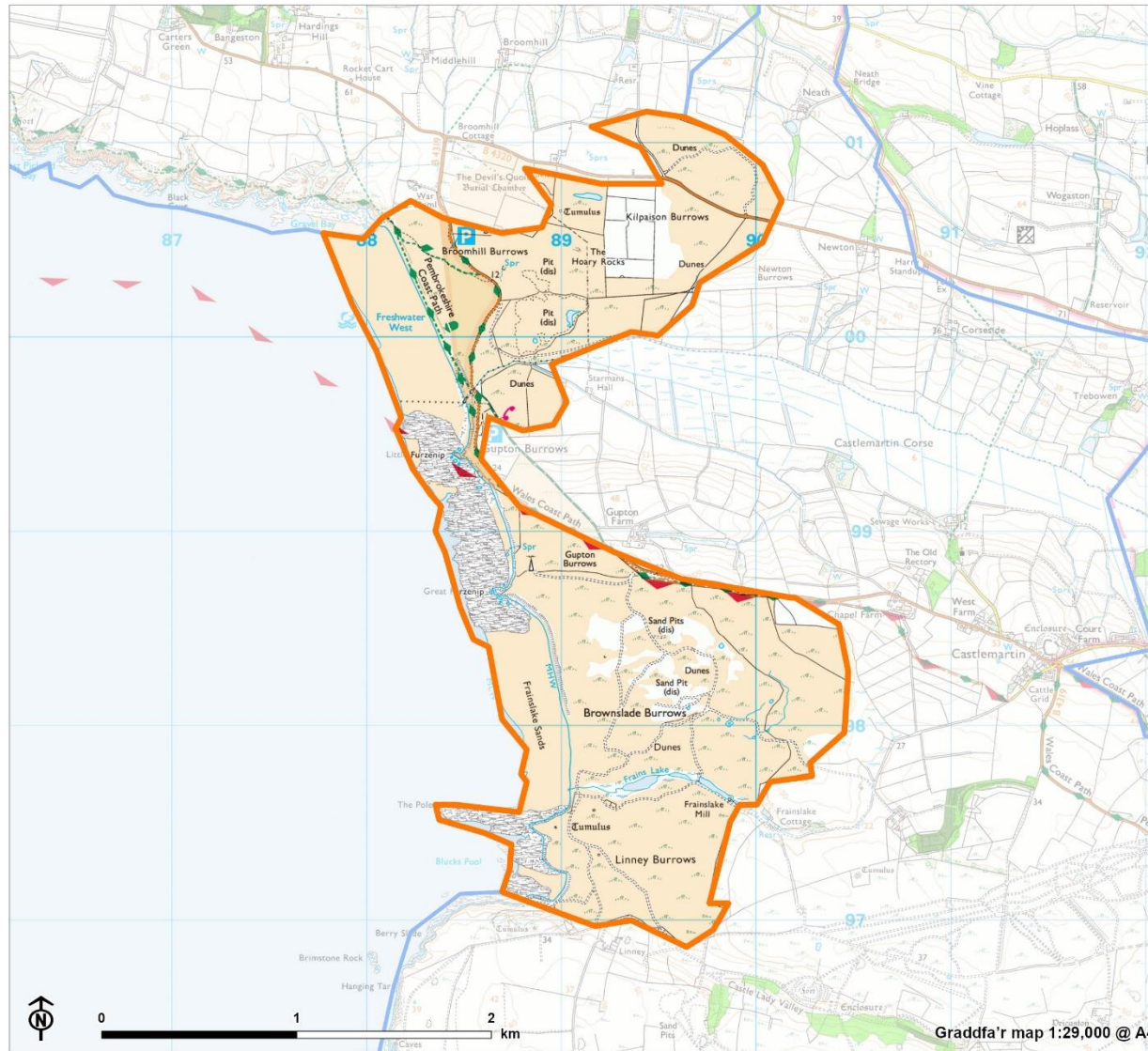


ACT 8: Freshwater West/Twyni Brownslade



Yn cynnwys data Arolwg Ordnans © Hawlfraint a hawliau cronfa ddata'r Goron * © Getmapping plc.
 Yn cynnwys gwybodaeth Cyfoeth Naturiol Cymru © Cyfoeth Naturiol Cymru a hawl cronfa ddata.
 Yn cynnwys data deilliannol Arolwg Ordnans. Rhif trwydded Arolwg Ordnans 100019741.

CB: EB:phillip LUC Location 31/01/2023
 Source: OS, FC, NRW

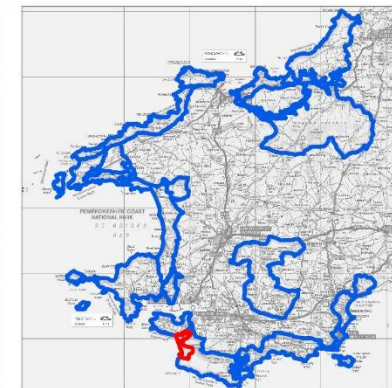
Safle'r Coed a'r Coetir a Chanllaw
 ar Ddyluniad
 Awdurdod Parc Cenedlaethol
 Afordir Penfro

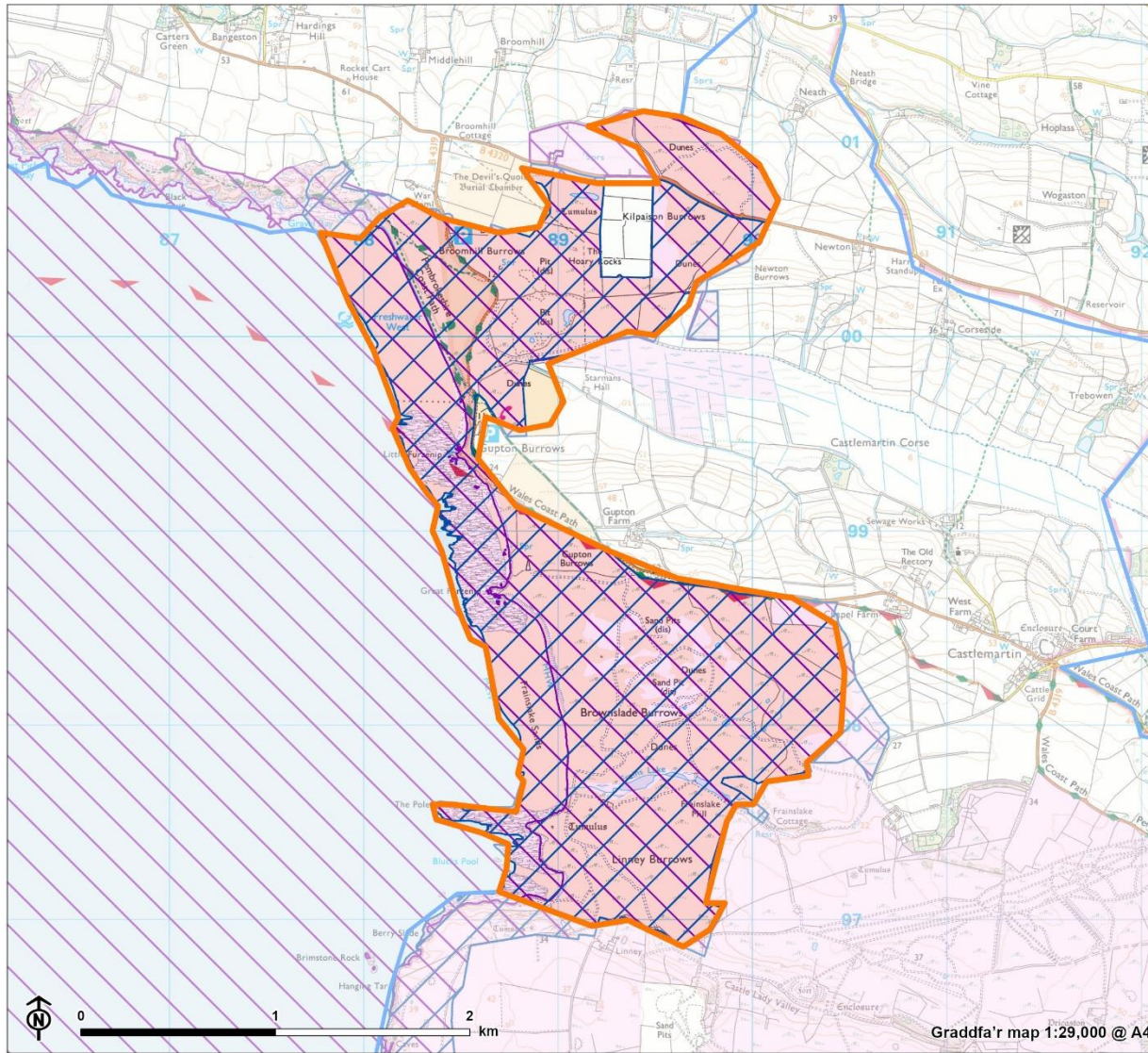


ACT 8 Lleoliad ac Arwynebedd Coetir Presennol

- ACT 8: Freshwater West/Twyni Brownslade
- ACT Cyfagos
- Coetir Presennol**
- Coetiroedd Hynafol
- Coetir Cenedlaethol y Goedwig*

*Diffiniad y RhGG o goetir ydy ardal ag arwynebedd o leiaf 0.5 hectar





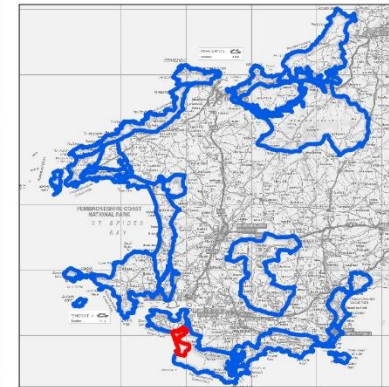
Yn cynnwys data Arolwg Ordnans © Hawftraint a hawliau cronfa ddada'r Goron © Gelmapping plc.
 Yn cynnwys gwybodaeth Cyfoeth Naturiol Cymru © Cyfoeth Naturiol Cymru a hawl cronfa ddada.
 Yn cynnwys data deilliannol Arolwg Ordnans. Rhif trywydded Arolwg Ordnans 100019741.

CB: EB:philpb LUC Nature Designations 01/02/2023
 Source: OS, NRW



ACT 8 Dynodiadau Cadwraeth Natur

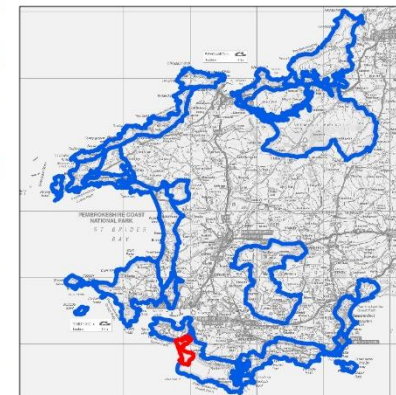
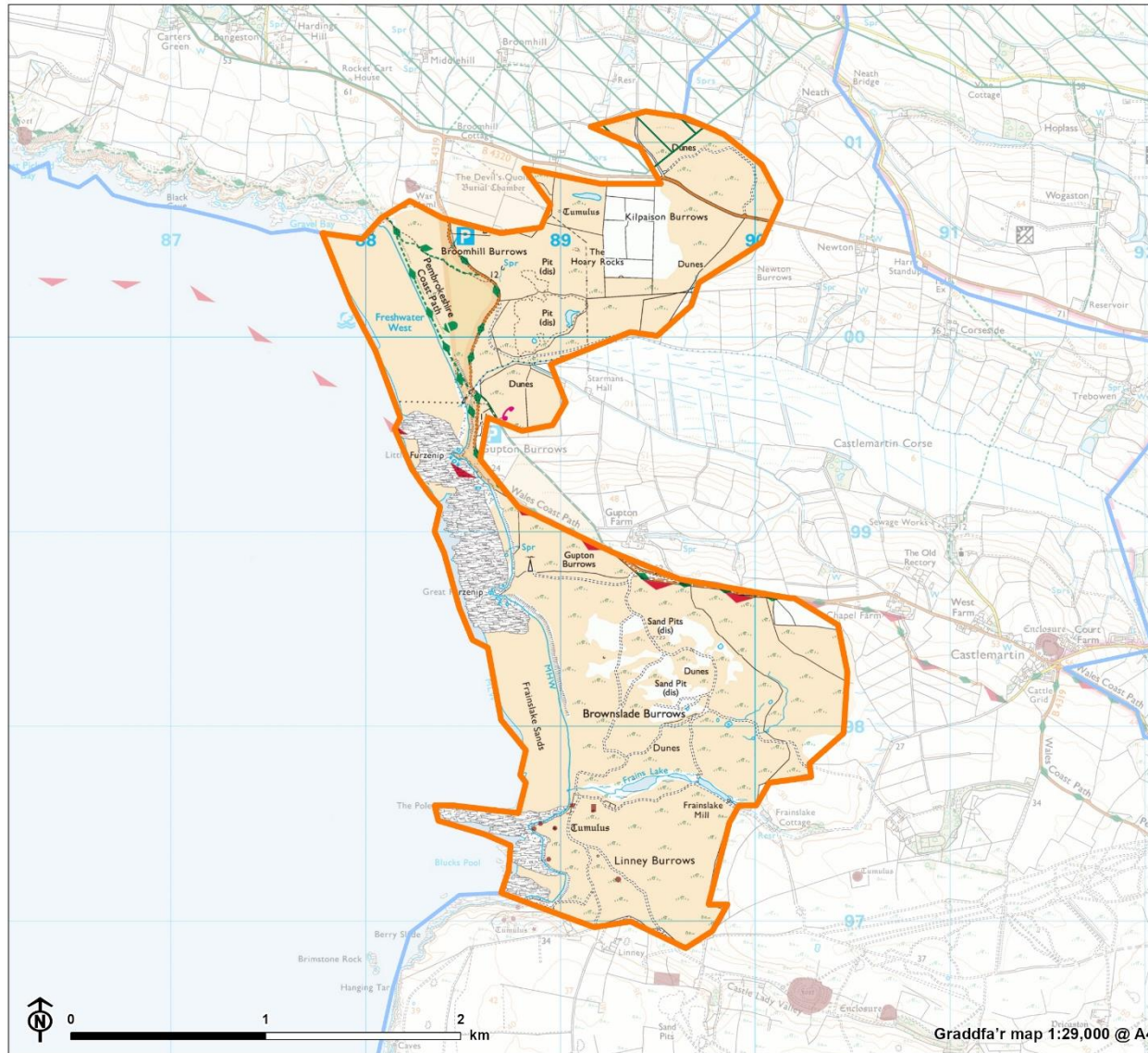
- ACT 8: Freshwater West/Twyni Brownslade
- ACT Cyfagos
- Ardal Gwarchodaeth Arbennig
- Ardal Cadwraeth Arbennig
- Safleoedd o Ddiddordeb Gwyddonol Arbennig





**ACT 8 Dynodiadau Amgylchedd
Hanesyddol**

- ACT 8: Freshwater West/Twyni Brownslade
- ACT Cyfagos
- Tirwedd Hanesyddol Eithriadol
- Heneb Gofrestredig



Yn cynnwys data Arolwg Ordnans © Hawlfraint a hawliau cronfa ddata'r Goron 2022
Yn cynnwys data Cadw ©

CB: EB:philipb LUC Heritage 31/01/2023
Source: OS, Cadw

Arwynebedd coetir presennol o fewn yr ACT



Golygfa tua'r gogledd o Dwyni Gupton yn dangos golygfeydd dros Draeth Freshwater West a thwyni tywod Broomhill.

Nodweddir yr Ardal Cymeriad Tirwedd (ACT) hon gan dwyni tywod helaeth, clogwyni môr isel a baeau tywodlyd. Ymhlith y cynefinoedd, mae twyni tywod arfordirol, ffeniau, corslwyni, porfeydd glaswellt y gweunydd a brwyn, glaswelltir iseldir calchaid a chlogwyni arfor. Nid oes unrhyw goed na choetiroedd yn yr ardal. Mae terfynau caeau, lle mae rhai i'w cael, wedi'u nodi â ffensys pyst a gwifren.

Dynodiadau a chofnodion treftadaeth naturiol a diwylliannol

Mae'r Canllaw hwn yn canolbwyntio ar sensitifrwydd a chyfleoedd ar gyfer creu coetiroedd mewn perthynas â chymeriad tirwedd. Dim ond rôl gynghorol all fod iddo wrth bwysu a mesur manteision posib creu coetiroedd o'u cymharu ag effeithiau posib ar gynefinoedd nad ydynt yn goetiroedd ac asedau treftadaeth ddiwylliannol, y dylid eu hystyried yn fwy manwl ar lefel safle. Gweler y prif adroddiad am ragor o fanylion.

Treftadaeth naturiol	ACA, AGA, SoDdGA GNG, GNL (yn cynnwys gwarchodfeydd Ymddiriedolaethau Natur /RSPB)	Mae tair ACA, sy'n cwmpasu 488.8ha (96.3%) o'r ACT rhyngddynt. Mae 3 SoDdGA yn yr ACT sy'n cwmpasu 473.8ha (93.4%) o'r ACT.
Treftadaeth ddiwylliannol	Cofrestr Tirweddau Hanesyddol y Parc Cenedlaethol Henebion Cofrestredig, Ardaloedd Cadwraeth, Adeiladau Rhestredig a data CAH	Mae Dyrrffordd y Daugleddau yn Dirwedd o Ddiddordeb Hanesyddol Arbennig yng Nghymru ac yn cwmpasu 7.9ha (1.6%) o'r ACT. Mae 2 Adeilad Rhestredig yn yr ACT. Mae dwy Heneb Gofrestredig sy'n cwmpasu 0.4ha (1.1% o'r ACT). Mae'r ACT yn cynnwys 116 o gofnodion CAH, sy'n cynnwys rhychwant o nodweddion archaeolegol a hanesyddol, gan gynnwys henebion cofrestredig a rhai heb eu dynodi, adeiladau hanesyddol sydd wedi'u

		rhestru a rhai sydd heb eu rhestru, a lleoliadau darganfyddiadau. Mae'r nodweddion hyn yn dyddio o gyfnod cynhanes i gyfnodau diweddar.
--	--	---

Sensitifrwydd y dirwedd i blannu coetir newydd

Elfennau sensitif allweddol	<ul style="list-style-type: none"> ■ Tirffurf nodedig o dwyni tywod gyda chynefinoedd gwlyptir a glaswelltir cysylltiedig. Mae'r dirwedd heb ei amgáu (ac eithrio nifer o gaeau yn Nhwyni Kilpaison, sydd wedi'u hamgáu â ffensys pyst a gwifren), ac o ganlyniad, ceir cymeriad eang a graddfa-fawr. ■ Cynefinoedd lled-naturiol amrywiol sy'n cynnal rhychwant o rywogaethau planhigion ac anifeiliaid pwysig. Mae llawer o'r ACT wedi'i dynodi'n rhyngwladol/cenedlaethol yn Ardal Gadwraeth Arbennig a Safle o Ddiddordeb Gwyddonol Arbennig. ■ Diffyg coetir/nodweddion uchel yn y dirwedd. ■ Safleoedd hanesyddol ac archaeolegol pwysig, gan gynnwys bryngaerau sydd o arwyddocâd cenedlaethol yn ne'r ACT. ■ Y golygfeydd eang ar draws y twyni allan tua'r môr; mae'r twyni hefyd yn dirnod mewn golygfeydd o'r môr. Mae ffurf y twyni yn creu nenlinau annatblygedig nodedig. Cymeriad anghysbell, digysgod ac agored y dirwedd sydd, i raddau helaeth, heb aneddiadau a nodweddion adeiledig. ■ Y berthynas rhwng y tir a'r môr, gyda rhinweddau canfyddiadol y dylanwadir yn gryf arnynt gan y tywydd a'r amodau ar y môr.
------------------------------------	--

Trosolwg	<p>Mae'r system ddeinamig o dwyni tywod sydd o arwyddocâd rhyngwladol a chenedlaethol a'r cynefinoedd arfordirol cysylltiedig yn hynod sensitif i newid drwy greu coetiroedd oherwydd eu tirffurf nodedig, eu hamlygrwydd gweledol a'u cynefinoedd lled-naturiol gwerthfawr.</p> <p>Mae'n bosib y gallai'r ymyl mewndirol yn nwyrain yr ACT ble mae'r system twyni yn ffinio â'r tir pori amaethyddol cyfagos dderbyn rhywfaint o goetir ar raddfa fach. Byddai angen i hynny fod yn goetir olynol wedi'i gynllunio'n ofalus a byddai angen ei reoli'n ofalus er mwyn sicrhau na fydd y coetir yn bwyta i mewn i'r cynefinoedd pwysig nad ydynt yn goetir. Dylid rheoli'r cynefinoedd prysgwydd presennol ar y twyni er mwyn cynnal y clytwaith nodedig o gynefinoedd lled-naturiol.</p> <p>Mae sensitifrwydd y dirwedd i goetiroedd cymysg o bob graddfa yn uchel ar gyfer yr ACT hon.</p>
-----------------	---

Sgoriau Sensitifrwydd Tirwedd

Coetiroedd llydanddail neu gymysg ar raddfa fach (≤5ha)				Cymedrol-uchel	
Coetiroedd llydanddail neu gymysg ar raddfa fach-ganolig (>5-15ha)					Uchel
Coetiroedd llydanddail neu gymysg ar raddfa ganolig (>15-30ha)					Uchel
Coetiroedd llydanddail neu gymysg ar raddfa fawr (> 30ha)					Uchel



Golygfa tua'r gogledd-ddwyrain o Dwyni Gupton dros y twyni tywod.



Golygfa tua'r de-orllewin dros lecyn bach o gaeau pori sydd wedi'u lled-wella yn Nhwyni Kilpaison yng ngogledd yr ACT.

Cyfleoedd ar gyfer gosod coed a choetiroedd yn y dyfodol o fewn yr ACT

Oherwydd y cynefinoedd helaeth lled-naturiol nad ydynt yn goetir sydd o bwysigrwydd rhyngwladol a chenedlaethol, prin yw'r cyfleoedd ar gyfer plannu coetiroedd.

Gallai coetiroedd olynol ar raddfa fach ar ochr fewndirol y twyni helpu i sefydlogi'r twyni a darparu gwytnwch yn wyneb digwyddiadau tywydd eithafol amlach a ddisgwylir o ganlyniad i newid yn yr hinsawdd.

Dylai unrhyw blannu o'r newydd ddilyn egwyddorion dylunio da fel y'u gosodir yn Safon Coedwigaeth y Deyrnas Unedig.

Dylid dewis rhywogaethau cynhenid priodol sy'n gweddu i'r amodau lleol (e.e. hinsawdd, pridd, hydroleg, llystyfiant presennol) er mwyn sicrhau cymeriad naturiolaidd sy'n cydweddu â thirwedd gyfagos y twyni tywod.

Canllawiau strategol ar gyfer plannu coetiroedd / coed o'r newydd

Tirffurfiau a graddfa

- Osgoi cuddio ffurf dwmpathog nodedig y twyni tywod.
- Cynllunio coetiroedd i'w gosod ar hyd ymylon y twyni. Cyfyngu plannu i goetiroedd ar raddfa fach na fyddent yn dod yn nodweddion sy'n tynnu sylw yn y dirwedd sy'n nodedig am fod yn anghysbell ac agored.

Gorchudd tir (yn cynnwys cynefinoedd lled-naturiol)

- Osgoi effeithiau niweidiol ar ardaloedd presennol o gynefin lled-naturiol nad ydynt yn goetiroedd sydd â dynodiadau rhyngwladol a chenedlaethol, naill ai'n uniongyrchol neu'n anuniongyrchol, ac annog amrywiaeth o rwydweithiau cynefinoedd. Mae hynny'n cynnwys twyni tywod arfordirol, ffeniau, corslwyni, porfeydd glaswellt y gweunydd a brwyn, glaswelltir iseldir calchaid, clogwyni arfor a pharthau morlannol ac isforlannol.

Patrwm caeau

- Cadw cymeriad anghaeedig y dirwedd. Osgoi plannu coetir ar hyd terfynau'r caeau presennol yn Nhwyni Kilpaison (sydd â therfynau o ffensys pyst a gwifren ar hyn o bryd), gan y byddai hynny'n amlygu'r nodweddion anghydnaws hyn yn y dirwedd led-naturiol.

Cymeriad coed a choetiroedd presennol

- Sicrhau bod lledaeniad prysgwydd/rhedyn yn cael ei fonitro ac yn destun mesurau rheoli priodol yn ôl yr angen er mwyn eu hatal rhag meddiannu twyni a glaswelltir arfordirol.

Cymeriad hanesyddol

- Osgoi cael effaith niweidiol, boed hynny'n uniongyrchol neu'n anuniongyrchol, ar dreftadaeth ddiwylliannol gyfoethog yr ardal, yn arbennig y nodweddion archaeolegol niferus, gan gynnwys caerau Oes yr Haearn ac olion milwrol. Dylid cadw'r nodweddion hyn yn agored, a chael gwared ar brysgwydd – yn ddefnyddiol, byddai hynny'n digwydd trwy bori ar raddfeydd priodol.

Cymeriad gweledol

- Cadw'r golygfeydd helaeth tua'r arfordir, yn arbennig o Lwybr Arfordir Cymru/Llwybr Arfordir Penfro. Wrth gynllunio a

lleoli coetiroedd, sicrhau nad ydynt yn amharu ar y golygfeydd pwysig hyn.

- Sicrhau nad yw unrhyw goetir newydd ar ymylon y twyni yn amharu ar olygfeydd at nenlinau garw ac agored yr ardal hon sy'n creu tîrnod arbennig fel rhan o'r dirwedd ehangach.

Rhinweddau canfyddiadol a golygfaol

- Cynnal a chadw'r ymdeimlad o fod yn anghysbell a rhinweddau gwylt naturiolaid y dirwedd, heb fawr o ddylanwad dynol.
- Cadw cymeriad agored cyffredinol y twyni. Lleoli coetiroedd newydd mewn modd nad yw'n amharu ar y gallu i fwynhau'r natur agored ac anghysbell a brofir gan rai sy'n defnyddio'r dirwedd ar gyfer hamdden.
- Ystyried effaith cronus creu coetiroedd a phlannu coed, gan sicrhau nad yw hynny'n arwain at newid cymeriad y dirwedd.