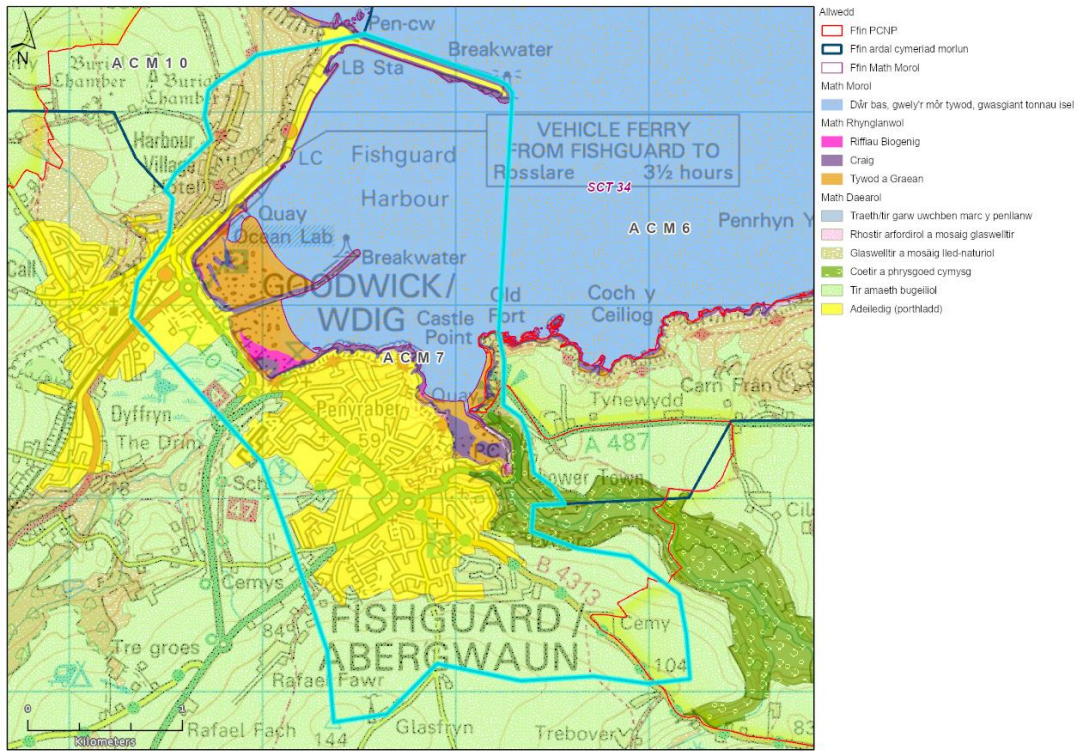


Rhif: **7** Enw'r Ardal Cymeriad Morwedd: **Abergwaun a Wdig gan gynnwys Harbwr Abergwaun a'r Cei yn y Cwm**



ACM7:Abergwaun a Wdig gan gynnwys Harbwr Abergwaun a'r Cei yn y Cwm



Harbwr a'r terminws llongau fferi yn Wdig



Harbwr gydag Abergwaun uwchben a Wdig yn y pellter

Hen Harbwr Abergwaun a'r Cwm, © PCNPA

Disgrifiad Cryno
<p>Mae porthladd Abergwaun, sy'n cynnwys porthladd fferi a'r hen harbwr, wedi'i leoli ar arfordir gogleddol Sir Benfro, yn un o'r ardaloedd sy'n cael ei ddefnyddio fwyaf ar hyd yr arfordir, gydag anheddiad arwyddocaol, defnydd masnachol ac adloniadol. Mae'n ardal o gyferbyniadau rhwng Wdig sy mor agored a masnachol a phorthladd y Cwm (Lower Town) sy'n fwy cyfyng a darluniadol, gyda dyffrynnoedd coediog ac ymyl y môr i Abergwaun.</p>
Nodweddion Allweddol
<ul style="list-style-type: none"> • Bae cysgodol gyda morgloddiau sylweddol yn cau harbwr modern a therminws llongau fferi i'r gorllewin a hen harbwr a chei i'r dwyrain. • Clogwyni 50m o uchder ac ymylon serth a choediog i'r môr. • Dyffrynnoedd cul a serth yn Y Cwm, a dyffryn llydan, gwastad a gwlypdir yn Wdig. • Morwedd prysur gyda llongau fferi yn cysylltu â Rosslare ynghyd â hwylio adloniadol a physgota (gan mwyaf o'r hen harbwr) gyda dwy lithrfa yn cynnwys rhwyfo a hwylio a chanolfannau ar gyfer deifio • Pentref a harbwr traddodiadol yn Y Cwm, tref Abergwaun ar godiad, ac ardaloedd cymysg masnach a phreswyl gyda thirwedd glan y môr a chyfleusterau modern yn Wdig, hefyd mae rhai traethau gwledig wedi'u cadw o flaen Gweunydd Wdig a'r Parrog. • Morgloddiau hirion, angorfeydd i fadau a badau'n sychu.
Dylanwadau Ffisegol
<p>Mae ochr orllewinol Bae Abergwaun sy'n wynebu tua'r gogledd yn cynnwys porthladd Abergwaun islaw pentir Garn Wen ar tua 50m AOD. Ffurfiy y pentir serth gyda'r clogwyni yn bennaf gan gabroau folcanig ymwrthol Ordovician (Grŵp Folcanig Abergwaun) sy'n taro dwyrain-orllewin, tra bod cerrig llaid a thywodfeini yn dominyddu yn ardaloedd y porthladd. Mae Rhan Isaf Abergwaun yn gorwedd wrth geg yr Afon Gwaun yng Nghwm Gwaun. Mae'r ardaloedd rhynglanw yn cael eu dominyddu gan dywod (53%) a chraig (42%). Yn aber llanw Abergwaun, mae'r parth rhynglanw yn cynnwys tywod lleidiog i dywod a glandiroedd creigiog. Ym Mhorthladd Wdig mae glan creigiog yn pasio tua'r môr trwy riffiau biogenig (4%) wely'r môr o dywod lleidiog. Mae'r aber yn ffurfio sinc gwaddod lle cludir y gwaddod mewn daliant a thrwy dyniant.</p> <p>Mae gwaddod tywod gwely'r môr, sy'n gorchuddio'r un gyfres o graigwely, yn goleddu'n raddol (<1°) ac mae'n fas iawn (>10m) ar draws y rhan o'r bae sy'n wynebu GDd-D. Cysgodir y môr o wasgiant tonnau i'r de o'r morglawdd hir gyda grwynau a mur y môr ar dir blaen Wdig. Mae amrediad y llanw yn <4.8m.</p> <p>Mae llystyfiant lled-naturiol yn gorchuddio y rhan fwyaf o lethrau'r clogwyni a'r tir serth y tu ôl. Mae yna un SSSI- Clogwyni Abergwaun, bob ochr i'r hen borthladd. Mae dyffryn coediog yn cynnwys Y Cwm ac yn ymestyn ar hyd Cwm Gwaun. Mae'r gwastadeddau isel a thir corsiog Rhos Wdig yn cyferbynnu â'r dirwedd sydd fel arall yn oleddol. Mae'r cynllun tirwedd wrth lan y dŵr ym Mharrog yn gwella'r ymyl hwn. I'r de o Abergwaun mae yna dir amaethyddol bugeiliol ar batrwm caeau bychain.</p>
Dylanwadau diwylliannol
<p>Mae'r dref yn arddangos cysylltiad cryf rhwng Prydain ac Iwerddon gyda rheilffordd ar y tir mawr yn cysylltu Llundain yn y pendraw â'r fferi brysur i Rosslare. Fel anheddiad mae'n bosibl fod ganddo darddiad Llychlynnaidd, yr hen Norseg <i>fiskigarðr</i> ('man caeedig dal pysgod') yn arwydd o bwysigrwydd pysgota i economi'r glannau lleol. Datblygodd y dref wedyn i fod yn fwrdeistref y Gororau. Mae gan y dref hanes hir o fasnachu mewn sgadan a cheirch, gydag Iwerddon, Bryste a Lerpwl, a hyn yn dirywio mor ddiweddar â'r bedwaredd ganrif ar bymtheg. Ymwelodd y Lusitania â'r ardal yn 1909 a sefydlwyd canolfan awyrennau môr yma yn 1917.</p> <p>Mae Caer Abergwaun yn meddiannu Trwyn y Castell sy'n edrych dros Borthladd Abergwaun o'r de-ddwyrain, ac fe'i hadeiladwyd yn y 1780au. Bu'n llwyddiannus yn gwrthsefyll ymosodiad byddin y Ffrancod yn 1797 (yr ymosodiad olaf ar Brydain), ac erbyn hyn mae wedi'i adfer gyda phedwar canon yn wynebu'n ddewr tua'r môr. Tafarn y Royal Oak ydyw'r man lle'r ildiodd y</p>

Ffrancod yn 1797.

Mae henebion cofrestredig yn cynnwys:

- PE030 (siambr gladdu): cymuned: Abergwaun ac Wdig
- PE096 (caer): cymuned: Abergwaun ac Wdig

Mae yna nifer o fan longdrylliadau wedi'u gwasgaru o gwmpas porthladd Abergwaun.

Saethwyd y ffilm *Moby Dick* gyda Gregory Peck yma yn 1955, yn ogystal â ffilm Richard Burton o *Under Milk Wood* yn 1972.

Mae Abergwaun yn brif borthladd fferi gyda'r fferi'n hwylio ddwywaith y dydd i Rosslare yn Iwerddon. Mae yma orsaf a therfyn yr A40, y ddau yn dod o Lundain Mae siarteri deifio a gwasanaethau adloniadol eraill wedi'u lleoli yma.

Yn Y Cwm Abergwaun, mae yna lithrfa ac angorfeydd wrth y cei sy'n sychu allan pan fydd y dŵr yn isel. Mae tua 40 angorfa siglo yn yr aber bychan sydd hefyd yn sychu allan. Mae gan Y Parrog yn Abergwaun - sy'n rhedeg ar hyd glan Bae Abergwaun- lithrfa hefyd a chyfleusterau storio badau. Mae pysgota môr yn digwydd o'r morgloddiau yn ogystal â'r cei yn Y Cwm. Mae caiacio a rhwyfo mor yn weithgareddau poblogaidd gyda'r llongau'n cael eu lansio yn Y Cwm a Bae Abergwaun. Mae llongau pysgota'r glannau yn gweithredu allan o'r Cwm a Phorthladd Abergwaun. Mae pysgota yn yr ardal yn cynnwys cimwch a photio crancod gyda'r potensial am dreillio dwrgwn ysgafn.

Mae'r dyfroedd oddi ar Y Cwm a Bae Abergwaun yn boblogaidd iawn gyda chriwserau hwylio a modur.

Mae yna lwybr morio a ddefnyddir yn helaeth o'r fan hon o gwmpas yr arfordir i Aberdaugleddau a mannau eraill i'r de ddwyrain. Mae hefyd lwybrau taith draw i'r Iwerddon a gogledd Cymru ar draws Bae Ceredigion. Mae 'na orsaf bad achub yn ardal y porthladd.

Mae llwybr arfordir Sir Benfro yn rhedeg o gwmpas y bae, gan gadw'n agos at yr arfordir ac eithrio pan fydd yn dargyfeirio i fyny ochr y bryn uwchben y cei masnachol yn Wdig.

Nodweddion esthetig, canfyddiadol a phrofiadol

Mae'r porthladdoedd cysgodol hyn a'r ardaloedd trefol cysylltiol yn gyferbyniad â'r olygfa arfordirol wyllt i'r gorllewin a'r dwyrain. Mae gan Abergwaun borthladd darluniadol sy'n gyferbyniad gyda phorthladd fferi defnyddiol cysylltiol a'r datblygiad cysylltiol yn Wdig. Mae'r ardal yn raddfa ganolig ac yn rhannol gaeedig, gyda llawer o amrywiaeth a phrysurdeb a symud yn deillio o derminws y fferi a'r porthladd. Mae'r lliwiau yn rhai tawel yn y dirwedd naturiol ond yn gryfach yn y porthladdoedd. Mae ansawdd garw'r coed, y prysg a llystyfiant lled-naturiol eraill ochrau'r bryniau a chlogwyni yn gyferbyniad gydag ardaloedd sefydledig a muriau'r porthladd.

Mae llygredd golau o'r porthladd a'r rhannau trefol yn amlwg ond nid yn rhy ddirifol.

Mae yna ymdeimlad cryf o le, yn bennaf yn hanesyddol ac ar raddfa fach, yn enwedig yn y Cwm gydag ymdeimlad gwyh o dawelwch. Mae'r ymdeimlad o le yng Ngwdig yn cael ei ddylanwadu gan y lleoliad a'r gweithgarredau mwy trefol. Mae'r ymdeimlad o lonyddwch yn cael ei leihau oherwydd y gweithgarredau trefol a hamdden, y fferi a'r ardaloedd diwydiannol. Fodd bynnag, cedwir rhai ardaloedd traethau gwledig islaw Gwan Wdig.

Mae golygfeydd eang yn bosibl o fannau uchel ar lwybr yr arfordir ac o rai mannau ar hyd y ffordd, ond wedi'i sianelu neu eu fframio o ymylon y porthladd.

Buddion diwylliannol a gwasanaethau

Mae'r ardal yn cyfrannu'n sylweddol tuag at wasanaethau hamdden ac adloniadol ar lun adloniant morol fel canolfan i lety ymwelwyr, i dreftadaeth naturiol ar lun y clogwyni coediog SSA, ymylon y môr a'r dyffrynnoedd, ac i wasanaethau diwylliannol ac ysbrydol mewn perthynas ag amrywiaeth y gweithgaredd diwylliannol yn yr ardaloedd trefol.

Rhesymau dros newid								
Crynodeb	Rhesymau allweddol dros newid							
<p>Mae'r aber yn sinc gwaddod yn amodol ar ddyddodiad trwy all-lif yr afon a llif y llanw. Mae cynllun rheoli'r traeth yn datgan 'dal yn dynn' (porthladdoedd Abergwaun a Wdig) a 'gwneud dim' mewn mannau eraill.</p> <p>Gwthdaro posibl rhwng defnydd adloniadol a defnydd masnachol y bae.</p> <p>Sbwriel ar y traethau ac ardaloedd trefol, a gall llygredd dynnu oddi wrth ansawdd gweledol a gallai effeithio ar ecosystem morol.</p>	Rhinweddau Arbennig	Prosesau naturiol/newid hinsawdd	Gwasgedd ymwelwyr	Defnydd morol- masnachol a physgota	Egni ar y môr	Gwasgedd datblygiad	Newidiadau rheoli tir	Defnydd MOD
	Ysblander yr arfordir							
	Ynysoedd							
	Amrywiaeth y Tirlun							
	Pellenigrwydd, Tawelwch a Diffeithwch							
	Daeareg Amrywiol							
	Cyfoeth Cynefinoedd a Bioamrywiaeth							
	Archaeoleg Gyfoethog							
	Cymeriad Anheddiad Nodedig							
	Treftadaeth Ddiwylliannol							
	Mynediad i'r Parc							
	Lle i Anadlu							
	Allwedd		Newid yn digwydd yn yr ardal sy'n effeithio ar y nodwedd arbennig ddewisedig					
Sensitifeddu allweddol								
<p>Cymeriad hanesyddol yr anheddau a'r hen harbwr.</p> <p>Canolbwynt ar gyfer gweithgaredd ymwelwyr.</p> <p>Golygfeydd agored ym mhrif rhan y bae a nifer o dderbynyddion trefol.</p> <p>Argraffiadau cyntaf o Gymru i ymwelwyr o'r Iwerddon ar y fferi.</p> <p>Llwybr Arfordir Sir Benfro yn dderbynydd sensitif.</p> <p>Tai, ceiau a diwydiant.</p> <p>Priffyrdd, rheilffordd a thraffig y fferi.</p> <p>Defnydd adloniadol sefydledig.</p> <p>Golygfeydd cyfyng o harbwr y Cwm.</p>								