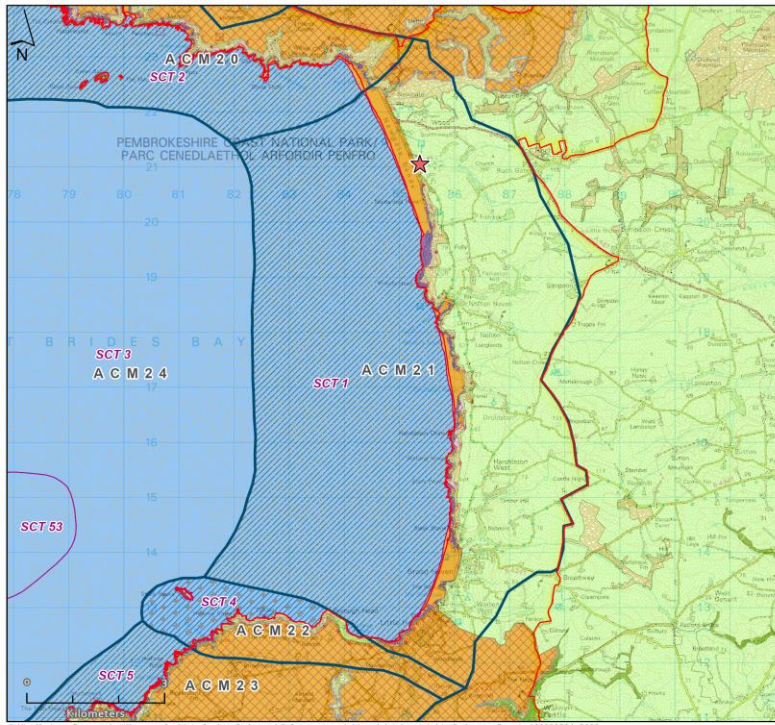


No: **21**

Enw'r Ardal
Cymeriad Morwedd:

Dwyrain dyfroedd arfordirol Bae Sain Ffraid



- Allwedd**
- Ffin PCNP
 - Ffin ardal cymeriad morlun
 - Ffin Math Morol
- Math Morol**
- Dŵr bas, gwely'r môr craig, gwasgiant tonnau uchel
 - Dŵr bas, gwely'r môr tywod, gwasgiant tonnau isel
 - Dŵr bas, gwely'r môr tywod, gwasgiant tonnau uchel
- Math Rhynglanwol**
- Rffflau Biogenig
 - Craig
 - Tywod a Graean
- Math Daearol**
- Traeth/vir garw uwchben marc y penllanw
 - Rhostr arfordirol a mosaig glaswelltir
 - Glaswelltir a mosaig lled-naturiol
 - Coetr a phrysgoed llydandall
 - Coetr a phrysgoed cymysg
 - Tir amaeth bugeiliol
 - Tir Ffermio Cymysg
- ★ Safleoedd darganfod awyr dywyll

ACM21: Dwyrain Dyfroedd Arfordirol Bae Sain Ffraid



Edruch tua'r de o Niwawl



Nolton Haven



Yr olwafa o Aber Bach ar draws Bae Sain Ffraid



Yr olwafa ar draws traeth Aber Llydan

Disgrifiad Cryno

Ar arfordir Bae Sain Ffraid sy'n wynebu'r gorllewin mae yna gyfres o draethau hirion gydag adrannau byr o glogwyni a phroffiliau nodedig hwnt ac yma, fel Penrhyn Ricketts. Mae yna olygfeydd eang ac agored ar draws y bae, gyda chlogwyni a phentiroedd arfordir y de a'r gogledd yn dal yr olygfa. Mae traethau fel Niwgwyl yn lleoliadau syrffio poblogaidd gyda'r llety gwyliau cysylltiedig, a pheth dyffrynnoedd isel a bryniau bugeiliol tonnog, isel yn y gefnfro. Gellir gweld cychod mawr sydd wedi angori'n ddyfnach yn y bae o'r lan.

Nodweddion Allweddol

- Traethau tywodlyd hirion, gyda blaendraethau creigiog a chlogwyni hwnt ac yma.
- Mae'r bryniau tonnog isel yn rhedeg yn ôl o'r arfordir yn borfa gan fwyaf, gyda pheth tir â'r, gyda rhai dyffrynnoedd coediog cul a dyffryn gwastad Brandy Brook gyda llystyfiant cors.
- Mae'r môr yn weddol agored i wyntoedd gorllewinol, gyda thonnau cryfion dros draethau bas, hir. Mae creigiau sych neu danddwr yn berygl i'r cychod.
- Cyrchfan sy'n boblogaidd ymhlith ymwelwyr gydag aneddiadau arfordirol bach a chyfleusterau cysylltiedig i ymwelwyr fel caffis, tai haf a meysydd carafannau/pebyll.
- Traethau sy'n boblogaidd ar gyfer syrffio, nofio a gweithgareddau traeth gyda pheth hwylio dingis, rhwyfo, caiacio a jetsgis.
- Mae'r pysgota'n cynnwys pysgota sâ'n ar y traeth a rhwydau traeth, rhwydau wedi eu gosod a dal cimwch a chrancod mewn potiau.
- Mynediad ar hyd ymyl y môr ar Lwybr yr Arfordir neu wedi ei rannu gydag isffordd a'r A487 mewn mannau.
- Golygfeydd hirion ar hyd Bae Sain Ffraid ac wedi eu dal gan dir uchel arfordir y gogledd a'r de yn y pellter.

Nodweddion Ffisegol

Mae ehangder llydan, llinol, mewnol Bae Sain Ffraid sy'n wynebu'r gorllewin wedi ei ddominyddu gan Rut Melinfaen Carbonifferaidd Uwch sy'n taro dwyrain-gorllewin yn ogystal â Chystradau Glo, tywodfaen a charreg laid. Mae ddyffrynnoedd afonydd yn draenio i'r bae yn Niwgwyl, Nolton Haven ac Aber Llydan. Mae'r gefnfro ar oledd ysgafn yn ôl o'r arfordir. Ar ymyl y bae mae Traeth Niwgwyl a'r traethau tywodlyd yn Druidstone Haven ac Aber Llydan. Mae clogwyni sy'n codi i 50m UDO o amgylch ffurf nodedig Penrhyn Ricketts yn dod yn fwy garw tuag at y de gan gau Aber Llydan. Mae'r arfordir yn greigiog ac yn ddanheddus mewn mannau, gyda chwestas craig tywodfaen gwydn yn amlwg ar flaendraethau. Mae yna fwâu ac ogofau naturiol yn yr ardaloedd hyn hefyd. Traeth tywodlyd yw'r ardaloedd rhynglanwol gan fwyaf (73%) gydag ardaloedd o flaendraeth creigiog. Mae erydiad y gwynt a'r tonnau ar ffurf sgrafelliad, athreuliad a symudiadau hydrologig. Mae'r traethau yn ardaloedd dyddodiadol a gwaddodion yn cael eu cludo trwy dyniant, neidiant a daliant. Mae stormdraeth caregog Niwgwyl yn adlewyrchu'r ffaith ei fod yn agored i wyntoedd gorllewinol. Torddwr yw cludiant y gwaddodion wedi ei alinio gydag ychydig o ddrifft net y glannau.

Mae dyfroedd bas (<20m) y bae mewnol yn gorchuddio tywodfaen a charreg laid Carbonifferaidd

Uwch, ar lawr tywodlyd y môr sydd ar oledd ysgafn tua'r gorllewin (>1°). Mae'r môr yn agored i'r gwynt ac i bwysau uchel y tonnau. Mae cerhyntau llanwol wedi eu gosod i'r gogledd a'r de yn y bae allanol, gyda pheth symudiadau llanwol trogyllch gweddilliol yn y bae mewnol. Mae'r llif llanwol yn isel, gyda'r arfordir deheuol wedi ei amddiffyn yn gyffredinol ac eithrio rhag wyntoedd gorllewinol. Amrediad y llanw yw <6.5m. Mae'r traethau tywodlyd hirion yn fas, gan greu tonnau adeg gwyntoedd gorllewinol ac ymchwydd.

Mae'r môr yn ffurfio rhan o ACA Sir Benfro Forol ac mae'r arfordir yn rhan o SoDdGA Arfordir Aber Bach/Niwgwyl. Mae cynefinodd ar y tir yn cynnwys glaswelltir a gweundir y clogwyni arfordirol, coetir collddail a phrysg, gyda chynefinoedd o ddiddordeb ar gyfer gwarchod natur yn cynnwys glaswelltir coriog a gwelyau cyrs ar hyd Brandy Brook. Porfa yw'r gefnfro gan fwyaf, gyda pheth tir â. Mae patrwm y caeau o faint canolig ac yn eithaf unionlin, gyda chloddiau isel a chymoedd cul gyda choetir collddail.

Dylanwad diwylliannol

Mae'r ardal yn gyfoeth o olion amddiffynnol o rathau o'r Oes Haearn i'r Ail Ryfel Byd. Nolton Haven yw terfynfa fôr y 'cawsai' cyn-Normanaid o orllewin y Cleddau. Ar adegau mwy diweddar cloddiwyd glo ym Mae Sain Ffraid; ar Benrhyn Ricket, ac mae simnai a brig pwll glo Trefrane yn goroesi hyd heddiw. Roedd masnach yn cynnwys allforio glo a physgota. Yn y 19^{eg} ganrif daeth yr ardal yn boblogaidd fel cyrchfan gwyliau.

Mae'r henebion cofrestredig yn cynnwys:

- PE134 (maen hir): cymuned: yr Aberoedd
- PE265 (caer bentir rath Black Point): cymuned: yr Aberoedd
- PE362 (maen hir Carreg Harold): cymuned: yr Aberoedd
- PE456 (grŵp cytiau anghaeedig): cymuned: yr Aberoedd

Daw enw'r bae o Sain Ffraid o Kildare, a fawrygwyd ar draws Ewrop.

Cofnodwyd un llongdrylliad - yr Attacker ar Draeth Niwgwl.

Y prif aneddiadau yw Niwgwl ac Aber Llydan, gydag aneddiadau llai yn Nolton Haven ac Aber Bach. Mae'r olaf, gyda'i chlogwyni, yn Ardal Cadwraeth. Ymddengys bod tai haf yn ffocws i'r aneddiadau hyn, gyda meysydd carafannau a phebyll mewn sawl lleoliad fel Aber Llydan a Niwgwl. Mae isffordd yn rhedeg yn agos at yr arfordir ac yn ymuno â ffordd brysur ger yr A487 at y traeth yn Niwgwl.

Mae Traeth Niwgwl yn boblogaidd iawn ymhlith syrffwyr, syrffwyr barcut a hwylyrddwyr oherwydd mae'n agored i foroedd tua'r gorllewin. Maen nhw'n pysgota môr oddi ar y traeth hefyd. Mae yna 3 maes parcio a maes pebyll tu ôl y banc tal o raean bras sy'n gwahanu'r tir oddi wrth y môr. Mae Aber Llydan yn boblogaidd ymhlith syrffwyr, syrffwyr barcut a hwylyrddwyr. Maen nhw'n hwylio dingis, caiacio, snorclo, nofio a rhywfo yn y môr allan o Aber Bach. Mae bad achub mewndirol yn gweithredu allan o Aber Bach. Mae cychod mordeithio modur a hwyliu yn angori oddi ar y traethau a hefyd tu mewn i Borough Head. Mae cychod deifio'n hwylio allan o Aber Llydan ac Aber Bach i ymweld â llongdrylliadau oddi ar Ynys Sgomer a Stack Rocks sy'n agosach. Mae gweithgareddau traeth yn boblogaidd ar Nolton Haven, Setlands a Druidston Haven gyda'r cyfleoedd nofio cysylltiedig. Mae yna lithrfa yn Nolton Haven, Aber Bach ac Aber Llydan ar gyfer cychod bach fel dingis a chaiacs ond nid oes lle i gychod mawr angori. Gellir gweld cychod mordeithio modur a hwyliu ar draws Bae Sain Ffraid ac mae yna rai jetsgis. Mae Llwybr Arfordir Sir Benfro yn rhedeg ar hyd copa ymyl y môr ac o amgylch anheddau a gellir gweld bywyd gwylt fel mulfrain gwynion yn deifio.

Mae'r pysgota yn yr ardal yn cynnwys pysgota sân ar y traeth a rhwydau traeth, rhwydau wedi eu gosod, dal cimwch a chrancod mewn potiau a'r potensial ar gyfer man-dreillio estyllod. Yn y gorffennol rhoddwyd trwydded Rownd 24 i'r ardal ar gyfer olew a nwy a gellir gwneud ceisiadau yn y dyfodol.

Nodweddion esthetig, canfyddiadol a phrofiadol

Mae'r ardal ar raddfa fawr, gyda darnau hir o draeth yn edrych allan at y bae eang gyda'i olygfeydd caeedig, eang. Mae'r gweadau ar ymyl y môr yn amrywio rhwng llyfn ar y traethau a arw yn ardaloedd y clogwyni a'r arfordir creigiog, gyda thirwedd ychydig yn donnog tu ôl.

Mae'n noeth ac yn agored yn gyffredinol mewn gwyntoedd gorllewinol, ond mae yna ymdeimlad o ddiogelwch ar ymyl y môr, ac eithrio rhai o'r clogwyni uwch a garwach. Mae morlun yr ardal ychydig yn anghybtwys, gyda chyferbyniadau rhwng y traethau agored a'r baeau bach gydag aneddiadau a chyfleusterau ymwelwyr yn difrio ar adegau.

Mae'r golygfeydd yn eang yn gyffredinol ar ymyl y mor er enghraifft ar hyd Traeth Niwgwyl, ond yn fwy cul yn y baeau bach fel Aber Bach. Mae'r gefnfro ar oledd am i fyny o'r arfordir fwy nag yn y rhan fwyaf o ardaloedd yn Sir Benfro ac felly mae yna botensial ar gyfer golygfeydd mwy agored tua'r tir, at y môr ac o'r môr.

Mae'r llongyddwch yn gyfyngedig ar y traethau prysur ac mewn ardaloedd cysylltiedig i ymwelwyr, fel Niwgwyl ble mae'r A487 yn rhedeg wrth gefn y traeth, yn enwedig dros yr haf. Mae yna rywffaint o lonyddwch ar y darnau o Lwybr yr Arfordir sy'n cael llai o ddefnydd. Gellir gweld cychod mawr fel tanceri sy'n angori'n ddyfnach yn y Bae o'r lan, ac mae hyn yn tynnu oddi ar yr ymdeimlad o bellnigrwydd yn y bae.

Mae gweld a chlywed y tonnau'n taro ar y traeth ac yn erbyn y creigiau yn synhwyrâu pwerus. Ar y môr byddai ymdeimlad agored ond heb fod ymhell o'r tir. Byddai'r tirnodau a welir o'r môr yn cynnwys tai sy'n rhedeg i fyny'r llethrau yn Aber Llydan a'r maes carafannau i'r de o Niwgwyl ond mae'r elfennau amlwg hyn hefyd yn difrio.

Buddion diwylliannol a gwasanaethau

Mae'r ardal yn cyfrannu'n sylweddol at wasanaethau hamdden ar ffurf gweithgareddau traeth a llety ymwelwyr, at dreftadaeth naturiol ar ffurf y traethau hir a'r golygfeydd eang o'r bae, ac at wasanaethau ysbrydol trwy'r ymdeimlad o ofod a chysylltiad gyda grym pwerus y môr.

Rhesymau dros newid							
Crynodeb	Rhesymau allweddol dros newid						
	Prosesau naturiol/newid hinsawdd	Gwasgedd ymwelwyr	Defnydd morol - masnachol a physgota	Egni ar y môr	Gwasgedd datblygiad	Newidiadau rheoli tir	Defnydd MOD
Erydiad arfordirol araf clogwyni'r pentir, fwy wrth gefn y baeau. Ychydig o ddrifft net gwaddodion ar hyd y glannau. Mae cynllun rheoli'r traethlin yn dweud gan fwyaf 'gwneud dim byd', ac yn lleol 'dal y llinell' (e.e. Nolton Haven, Aber Llydan, Niwgwyl).							
Yn Niwgwyl, mae yna fygythiad potensial i integredd y traeth a'r wal o raeau bras a allai arwain at ddŵr a llifogydd yn Niwgwyl a dyffryn Brandy Brook tu ôl.	Ysblander yr Arfordir						
	Ynnysoedd						
	Amrywiaeth y Tirlun						
	Pellenigrwydd, Tawelwch a Diffeithwch						
	Daeareg Amrywiol						
Mae pwysau datblygiad a gweithgarwch ymwelwyr yn Niwgwyl ac Aber Llydan yn benodol yn effeithio ar ansawdd golygfeydd y morwedd.	Cyfoeth Cynefinoedd a Bioamrywiaeth						
	Archeoleg Gyfoethog						
	Cymeriad Anheddiad Nodedig						
Mae datblygiadau amhriodol yn Aber Bach yn effeithio ar gymeriad yr Ardal Cadwraeth.	Treftadaeth Ddiwylliannol						
	Mynediad i'r Parc						
	Lle i Anadlu						
Caiff llwybr yr arfordir ei dreulio gan ddefnyddwyr ar y darn poblogaidd hwn o'r	Allwedd		Newid yn digwydd yn yr ardal sy'n effeithio ar y nodwedd arbennig ddewisedig				

<p>arfordir.</p> <p>Byddai trwyddedau ar gyfer olew a nwy yn y dyfodol yn newid cymeriad yr ardal pe bai'n cael ei datblygu.</p>			
Sensitifeddau allweddol			
<p>Golygfeydd agored ac eang ar hyd yr arfordir ac yn ôl tua'r tir, ochr yn ochr â chyfleusterau graddfa lai i ymwelwyr.</p> <p>Darnau hir o draethau agored, hygyrch a rhythm naturiol y tonnau.</p> <p>Ardal Cadwraeth Aber Bach</p> <p>Llwybr Arfordir Sir Benfro fel derbynnydd sensitif.</p> <p>Tai a gweithgarwch ymwelwyr a chyfleusterau hamdden yn Niwglwl ac Aber Llydan, a meysydd carafannau.</p> <p>Aneddiadau yn Aber Llydan, Aber Bach a Nolton Haven mewn cymoedd ac wedi eu cynnwys gan dir uwch i raddau.</p> <p>Llongau mawr yn angori yn y bae.</p> <p>Heol yn rhedeg yn agos at y traeth, yn enwedig yn Niwglwl.</p>			