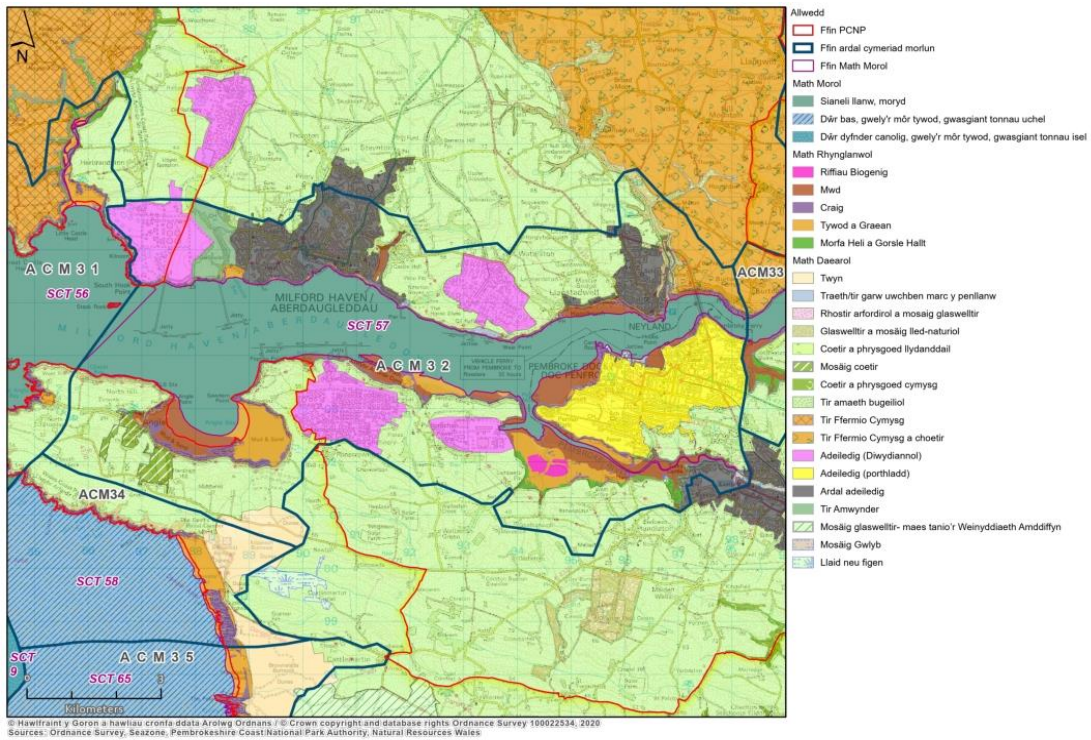


Rhif: 32

Enw'r Ardal Cymeriad Morwedd:

Aberdaugleddau Fewnol



ACM32:Aberdaugleddau Fewnol



Edrych dros ardal fewnol yr Hafan o'r ardal ger Pont Cleddau



Y prif sianel gyda glanfeydd yn cael eu defnyddio

Disgrifiad Cryno
<p>Mae'r ria dŵr dwfn hwn yn gweithredu fel sianel ar gyfer llongau masnachol a fferi a harbwr cysgodol, ac mae'n gwasanaethu purfa olew, storfa nwy ac olew, gorsaf bŵer ac anheddiad diwydiannol a threfol cysylltiedig gyda strwythurau tal yn codi uwchlaw'r llethrau o amgylch. Mae hyn yn cyferbynnu gyda baeau danheddus a chilfachau siltiog sydd o ddiddordeb ar gyfer gwarchod natur a defnydd hamdden, a chefnfro sy'n cael ei ffermio.</p>
Nodweddion Allweddol
<ul style="list-style-type: none"> • Harbwr naturiol cysgodol, mawr sy'n ria gyda thraethellau a chilfachau tywodlyd, cilfachellau a baeau tywodlyd. • Sianel cychod masnachol prysur gyda therfynfeydd tancer, terfyna fferi a marinas • Purfeydd sy'n amlwg yn weledol gyda storfa nwy/olew a gorsaf bŵer. • Bryniau sydd ar oledd ysgafn yn cau o amgylch, gyda gorchudd tir bugeiliol a thir âr. • Ardal sy' hanesyddol gyfoethog â chysylltiad at y môr gyda phrif anheddiad trefol Aberdaugleddau a Doc Penfro a phentrefi bach hanesyddol. • Coetir collddail ar rai o ymylon y môr, ar hyd cilfachellau ac is-ddyfrynnoedd • Golygfeydd hir i lawr y prif sianel a golygfeydd wedi'u fframio o gilfachau a baeau.
Nodweddion Ffisegol
<p>Rheolir darn dwyrain-orllewinol Aberdaugleddau gan Ffawt Ritec sy'n ddwfn ac wedi ei dorri i mewn i Hen Dywodfaen Coch Dyfnantaidd sy'n taro dwyrain-gorllewin (Grŵp Cosheston, Ffurfiant Carreg Laid Raglan, Ffurfiant Clymfaen Ridgway) ac yn lleol Calchfaen Carbonifferaidd. Mae gan y sianel faeau sydd wedi eu cerfio'n ddwfn gyda dyffrynnoedd afon endoredig ar y ddwy ochr (Bae Angle, Pennar Gut, Pil Cosheston, afonydd y Cresswell a'r Cairew, Pil Westfield, Pil y Castell, Pil Hubberston, Bae Gelliswick, Pil Sandyhaven). O'r ardaloedd rhynglanw, mae traethellau helaeth yn ymylu'r aber ar hyd y ddwy ochr (41%) ac mae yna amfaeau tywodlyd (29%) yn ogystal ag ardaloedd o lannau creigiog ynni isel (23%). Mae'r aber llanwol yn sinc gwaddodion dyddodiadol, gyda gwaddodion yn cael eu cludo trwy dyniant, daliant a neidiant.</p> <p>Mae llawr tywodlyd y sianel ar oledd cymedrol (1-10°) i mewn i'r sianel llongau (<25m), sydd ag ardaloedd o garthu. Mae'r basddwr tywod i dywod mwdlyd ar oledd ysgafn iawn (<1°) i mewn i'r sianel. Caiff y dyfroedd eu cysgodi rhag bwysedd y tonnau ac mae'r llanw'n gryf iawn. Mae amrediad y llanw hyd at 6.3m.</p> <p>Bryniau o amgylch yn codi i 70m UDO yn Green Hill i'r de, a 67m yn Waterston i'r gogledd. Mae'r llwyfandir arfordirol ar oledd am i lawr i'r hafan, ac yn serth mewn mannau, gydag amrywiaeth o glogwyni isel, glannau creigiog neu lannau meddal.</p> <p>Mae llystyfiant lled-naturiol yn ffurfio llain gul ar hyd y glannau, weithiau'n goetir collddail mewn ardaloedd mwy cysgodol ac ar lethrau serthach y bryniau neu mewn dyffrynnoedd cul, a chilfachau siltiog neu gorsiog a thraethellau rhynglanwol yn amfae bas Bae Angle ac afon siltiog Penfro, y ddau'n diroedd gaeafu pwysig i rydwyr ac adar gwyllt. Mae'r hafan cyfan yn rhan o ACA Sir Benfro Forol.</p>
Dylanwad diwylliannol
<p>Dyfrffordd wych gyda chysylltiadau hanesyddol at Fôr Iwerydd, at Iwerddon ac at rannau eraill o'r byd - y diweddaraf a'r mwyaf amlwg trwy ddatblygiad systemau amddiffynnol, at y presenoldeb llyngesol, at benderfyniad Brunel i ddewis yr Aber fel terfynfa rheilffordd De Cymru a'r diwydiant olew.</p> <p>Morwedd hanesyddol eithriadol o ddwys. Cynrychiolir y cyfnod Normanaidd yma gan gynllun y pentref a'r caeau yn Angle. Mae strwythurau amddiffynnol diweddarach yn adlewyrchu sefydliad y diwydiant adeiladu cychod Llyngesol, yn Neyland tua 1760 ac yn Aberdaugleddau ym 1796, gan symud i Ddoc Penfro ym 1812. Daeth yn un o'r canolfannau pwysicaf ym Mhrydain ar gyfer adeiladu cychod llyngesol. Ehangwyd y cyfleusterau'n helaeth ym 1830-32 ac eto ym 1844. Mae'r rhain yn adlewyrchu'r newidiadau yng nghynllun cychod môr. Gwelwyd dirywiad wedi cyflwyno'r</p>

Dreadnoughts a chaeodd yr iard longau ym 1926. Gosodwyd anheddiad diwydiannol Doc Penfro o tua 1818.

I ddechrau (1845) noddodd Great Western Railway Brunel Rheilffordd De Cymru cyn ei rheoli yn y pendraw (1852) a'r bwriad gwreiddiol oedd cyrraedd Abergwaun, i fanteisio ar draffig Môr Iwerydd ac Iwerddon, ond gwnaed y derfynfa yn Aberdaugleddau; roedd llongau'n cysylltu gyda chychod stêm Môr Iwerydd.

Mae yna nifer o longddrylliadau yn y ddyfrffordd, a dwy awyren. Mae rhai'n beryglus i gychod.

Ym 1957 fe ddechreuodd gwaith ar burfa Herbranstion; roedd y cyflenwadau olew'n adlewyrchu'r newid mewn gwleidyddiaeth ar draws y byd, fel gwladoliad camlas Suez a oedd yn gofyn am gael tanceri mwy o faint er mwyn gallu teithio o amgylch brig Affrica.

Mae'r henebion cofrestredig yn cynnwys:

PE005 (castell Penfro): cymuned: Penfro

PE068 (tŵr): cymuned: Angle

PE069 (castell Angle - adeilad, heb categori): cymuned: Angle

PE186 (rath): cymuned: Aberdaugleddau

PE262 (caeadle): cymuned: Hundleton

PE263 (maenor): cymuned: Hundleton (hefyd yn rhannol o fewn ACM 33)

PE332 (tŵr): cymuned: Doc Penfro

PE337 (caer): cymuned: Herbranstion

PE338 (caer): cymuned: Aberdaugleddau

PE379 (barics): cymuned: Doc Penfro

PE380 (tŵr): cymuned: Doc Penfro

PE387 (gwylfa): cymuned: Aberdaugleddau

PE400 (caeadle): cymuned: Hundleton

PE415 (colomendy): cymuned: Penfro

PE435 (ogof): cymuned: Penfro

PE452 (magnelfa): cymuned: Neyland

Mae'r ardal hon yn gorwedd o fewn Tirwedd o Ddiddordeb Hanesyddol Neilltuol Penrhyn Tyddewi ac Ynys Dewi.

Aberdaugleddau oedd man glanio Harri Tudur, Harri'r VII, a orymdeithiodd oddi yma i guro a lladd Richard III ar faes Bosworth. Yn *Cymbeline* Shakespeare, mae Imogen yn cyfeirio at 'Milford'.

Mae cychod fferi sy'n cludo teithwyr yn rhedeg o Ddoc Penfro i Iwerddon [Rosslare] a thanceri olew a nwy yn defnyddio'r cyfleusterau porthladd dŵr dwfn mawr a helaeth gyda therfynfeydd/strwythurau glanfa mawr wrth y sianel mordwyadwy. Mae yna orsaf gwylwyr y glannau ar yr aber.

Porthladd Aberdaugleddau yw porthladd ynni mwyaf y Deyrnas Unedig, sy'n gallu darparu 30% o'r galw am nwy yn y DU (MHPA, 2021). Mae yna weithgarwch ar waith yn y porthladd gan gynnwys cychod tynnu, cychod gwasanaethu a llywio a charthu ar adegau. Mae simneiau a strwythurau tal y purfeydd yn elfennau fertigol a gyda'r orsaf bŵer a adeiladwyd yn ddiweddar mae modd gweld y staciau (75m o uchder) o bell. Mae'r tyrbinau gwynt ar y lan ac LNG yn ychwanegu at y rhain ac mae modd gweld tanciau storio eraill sydd tua 50m UDO ar y gorwel. Mae'r goleuadau [fel y rhai ar y simneiau] yn canolbwyntio ar Aberdaugleddau gyda rhywfaint o ddwysedd ar hyd coridorau cludiant.

Mae yna farinas ym marina'r Aber a Hafan Cychod Neyland. Mae yna lwybr mordeithio sy'n cael defnydd helaeth oddi yma o amgylch yr arfordir tua'r gorllewin i Abergwaun, ar draws Môr Hafren ac at bwyntiau tua'r dwyrain fel Dinbych-y-pysgod. Mae yna sawl llwybr hefyd draw at Iwerddon. Mae Bae Angle yn fan angori poblogaidd er bod yma lefydd angori diogel. Mae yna lithrfa ar Drwyn Angle. Mae yna orsaf bad achub yn Angle.

Mae pysgota yn yr ardal yn cynnwys casglu cocos a misglod a gwichiaid gyda llaw ar lannau deheuol, pysgota sân ar y traeth a rhwydau traeth, rhwydau wedi eu gosod ac ardaloedd

cyfyngedig o botiau cimwch a chrancod.
Nodweddion esthetig, canfyddiadol a phrofiadol
<p>Dyma forwedd gymedrol a ddominyddir gan ffurf unionlin y prif sianel a ffatrioedd diwydiannol a simneiau tal. Mae i'r prif sianel wead garw oherwydd yr elfennau a wnaed gan ddydd sydd wedi eu gosod ar ffurf y dirwedd naturiol, ac mae'r strwythurau amlwg iawn hyn ond yn cael eu tempro gan ffurf a graddfa naturiol y rha eang a'r brynau gwyrdd o amgylch.</p> <p>Mae dwysedd y cychod masnachol a graddfa'r tanceri a'r glanfeydd yn creu profiad anghyffyrddus i ddefnyddwyr cychod bach yn y prif sianel.</p> <p>Mewn cyferbyniaeth â'r brif sianel, mae Bae Angle yn fae lled-gaeedig sy'n sychu, gyda llain o goetir yn ei gynnal a phentref ac eglwys hanesyddol gerllaw, sy'n creu lleoliad llawer mwy heddychlon gydag ymdeimlad naturiol helaeth, er gwaethaf golygfeydd hirach at y purfeydd.</p> <p>Mae'r piliau cul wedi eu cynnal yn sylweddol ac yn naturiol gyda llethrau coediog y cymoedd ac ymylon corsiog, y mae dyn yn teimlo'n anghysbell o'u mewn er gwaethaf agosatrwydd y cyd-destun trefol.</p>
Buddion diwylliannol a gwasanaethau
<p>Mae'r ardal yn cyfrannu'n helaeth ar wasanaethau hamdden ar ffurf cyfleusterau morol a chanolfannau trefol, at dreftadaeth naturiol ar ffurf maint a chymeriad y Swnt a'r baeau a'r cilfachau, ac at wasanaethau diwylliannol ac ysbrydol mwn perthynas â chyfoeth y defnydd presennol a hanesyddol o ran dibenion cychod, ynni a milwrol.</p>

Rhesymau dros newid							
Crynodeb	Rhesymau allweddol dros newid						
	Prosesau naturiol/newid hinsawdd	Gwasgedd ymwelwyr	Defnydd morol - masnachol a physgota	Egni ar y môr	Gwasgedd datblygiad	Newidiadau rheoli tir	Defnydd MOD
<p>Mae'r aber yn amgylchedd gwaddodol dynamig ac fe fydd yn esblygu gydag amser. Mae cynllun rheoli'r traethlin yn nodi 'gwneud dim byd', ar hyd yr arfordir deheuol ac eithrio Bae Angle ble mae'n dweud 'dal y llinell' i amddiffyn asedau'r pentref a fyddai, fel arall, yn gallu golygu bod y blaendraeth yn symud tua'r tir. Y posibilrwydd i'r llinell gilio yn Afon Penfro a newidiadau i ardaloedd siltiog. Mae cynllun rheoli'r traethlin yn dweud bod angen 'dal y llinell' ar yr arfordir gogleddol.</p> <p>Y potensial i ymestyn y seilwaith a'r cyfleusterau sy'n gysylltiedig ag ynni mewn perthynas â'r defnydd o'r porthladd.</p> <p>Ynni'r gwynt ar y lan yn creu annibendod gydag elfennau fertigol sydd eisoes yn bodoli.</p> <p>Effaith potensial ffatrioedd diwydiannol ar ecoleg y</p>	Rhinweddau arbennig						
	Ysblander yr Arfordir						
	Ynysoedd						
	Amrywiaeth y Tirlun						
	Pellenigrwydd, Tawelwch a Diffeithwch						
	Daeareg Amrywiol						
	Cyfoeth Cynefinoedd a Bioamrywiaeth						
	Archeoleg Gyfoethog						
	Cymeriad Anheddiad Nodedig						
	Treftadaeth Ddiwylliannol						
	Mynediad i'r Parc						
	Lle i Anadlu						
	Allwedd		Newid yn digwydd yn yr ardal sy'n effeithio ar y nodwedd arbennig ddewisedig				

<p>ddyfrffordd, yn enwedig ar dymereddau dŵr a llygredd.</p> <p>Tanceri yn bygwth llygredd.</p> <p>Parhau i ddefnyddio terfynfa'r fferi.</p> <p>Y galw am fwy o ofod marina neu angorfeydd ar gyfer cychod hamdden.</p>			
Sensitifeddu allweddol			
<p>Cymeriad hanesyddol pentrefi ac anheddau trefol hŷn, nodweddion hanesyddol a golygfeydd allweddol fel y rhai tuag at Gastell Penfro ac oddi yno.</p> <p>Defnydd gan gychod hamdden sy'n gallu bod yn dderbynyddion sensitif.</p> <p>Cysylltiad agos gyda system afon y Daugleddau, o bwysigrwydd ar gyfer gwarchod natur a hamdden.</p> <p>Pwysigrwydd gwlypdiroedd a thraethellau ar gyfer gwarchod natur.</p> <p>Llwybr Arfordir Sir Benfro fel derbynydd sensitif.</p> <p>Niferoedd mawr o dderbynyddion trefol a thraffig sy'n pasio er enghraifft ar Bont Cleddau.</p> <p>Gallai effaith presennol tyrrau, tyrbinau gwynt, tanciau a nodweddion diwydiannol cysylltiedig ymddangos eu bod yn cyfiawnhau datblygiad pellach.</p> <p>Canolfannau trefol yn agos at y dŵr ac yn gallu cael eu gweld o'r dŵr.</p> <p>Llonyddwch cyfyngedig ac eithrio mewn baeau cysgodol.</p> <p>Prif heolydd fel yr A477 yn gostwng llonyddwch ymhellach.</p> <p>Presenoldeb defnydd hamdden wedi ei sefydlu ar y dyfrffyrdd.</p> <p>Defnydd gan gychod modur hamdden.</p>			