

Adolygiad o Strategaeth Iaith Gymraeg APCAP 2017-2022

Mabwysiadwyd Strategaeth Iaith Gymraeg yr Awdurdod fis Tachwedd 2017 gyda gweledigaeth i sicrhau cynnydd o 1% o boblogaeth Parc Cenedlaethol Arfordir Penfro sy'n gallu siarad Cymraeg erbyn 2022. Roedd y strategaeth yn seiliedig ar y tair thema strategol a glustnodwyd gan Lywodraeth Cymru yn y ddogfen "Cymraeg 2050: Miliwn o siaradwyr Cymraeg" fel y meysydd allweddol i ganolbwyntio arnynt, ac mae'r adolygiad hwn yn ystyried y gwaith sydd wedi'i wneud yn hyn o beth.

Thema Strategol 1: Cynyddu nifer y siaradwyr Cymraeg

Dangosyddion:

Gweithio gyda phartneriaid i ddarparu gweithgareddau a digwyddiadau cyfrwng Cymraeg i deuluoedd â phlant cyn oed ysgol.

- Mae Castell Henllys wedi cynnal Cân i Blant Penfro yn eu Tipi ac wedi cynorthwyo i gyflwyno sesiwn Mari Lwyd adeg yr Hen Galan a chyflwyno Wâc Natur ar gyfer y plant.
- Mae'r prosiect y 1,000 diwrnod cyntaf wedi dechrau ac yn ymgysylltu â nifer o Gylchoedd Meithrin (Abergwaun, Maenclochog, Eglwysrwr, Crymch). O'r data nid yw'n edrych fel bod yr un o'r sesiynau hyn hyd yn hyn wedi cael eu hwyluso drwy gyfrwng y Gymraeg gan APCAP.

Cynnydd yn nifer y gweithgareddau a digwyddiadau cyfrwng Cymraeg a drefnwyd gan yr Awdurdod o 5 i 10 erbyn 2022.

- Effeithiwyd ar y rhaglenni Digwyddiadau a Gweithgareddau gan COVID 19. O ran gweithgareddau digwyddiadau cyhoeddus ffurfiol, rydym wedi gweld cynnydd eleni gyda 10 digwyddiad Profwch yr Oes Haearn wedi'u cynnal hyd yn hyn yn 2022/23 gan Gastell Henllys. Cymysg fu'r canlyniadau o ran teithiau Cymraeg yng Nghaeriw dros y blynyddoedd diwethaf, heb yr un daith ambell flwyddyn.
- Mae gweithgareddau eraill yn fwy ad hoc ac yn ymwneud â sesiynau grŵp cymunedol, sesiynau gyda grwpiau Dysgwyr Cymraeg, Menter Iaith a sesiynau gwirfoddoli a hwylusir yn Gymraeg.
- Mae'r digwyddiadau a'r gweithgareddau yn Gymraeg dros y blynyddoedd diwethaf yn dueddol o gael eu cyflwyno gan nifer dethol o staff megis dau Barcmon y Gogledd a'r Archaeolegydd Cymunedol a'r rhai sy'n gweithio yng Nghastell Henllys sydd â sgiliau Cymraeg sy'n eu galluogi i hwyluso sesiynau yn y Gymraeg. Rydym wedi cael adborth cadarnhaol o ran digwyddiadau sy'n cael eu cynnal yn Saesneg lle mae arweinwyr/ ôl-nodwyr gweithgareddau gwirfoddol wedi gallu sgwrsio â chyfranogwyr yn Gymraeg. Gan fod nifer fawr o'n digwyddiadau cyhoeddus yn y rhaglen gweithgareddau a digwyddiadau yn cael eu cynnal gan arweinwyr gwirfoddol, mae'n bwysig ein bod yn annog siaradwyr Cymraeg i wirfoddoli os ydym am wella ein harlwy yn y maes hwn pan na all staff APCAP gynnal y sesiynau. Mae angen ystyried hefyd sut y gallwn deilwra ein harlwy i ddiwallu anghenion pobl yn Ne a Gorllewin y Parc.

	2016/17	2018/19	2019/20	2020/21	2021/22	2022/23
# Digwyddiadau a gweithgareddau APCAP a gyflwynir yn Gymraeg	34	54	32	10 (Effaith Covid)	37	44
# Cyfranogwyr yn nigwyddiadau a gweithgareddau APCAP a gyflwynir yn Gymraeg	307	622	262	59	414	1010 (Effaith Sesiynau Profwch yr Oes Haearn yn CH)
<p>Ddim yn casglu data ar ddigwyddiadau dwyieithog fel categori ar wahân ar hyn o bryd – gellid edrych i wneud hyn yn y dyfodol. Yn cynnwys Sesiynau Gwirfoddoli a gyflwynir yn Gymraeg.</p> <p>Nid yw'n cynnwys gweithgareddau ymgysylltu cyffredinol â'r cyhoedd gan Barcmyr yr Haf drwy gyfrwng y Gymraeg.</p>						

Cynnydd yn nifer yr ysgolion sy'n cymryd rhan mewn gweithgareddau a digwyddiadau cyfrwng Cymraeg a drefnir gan yr Awdurdod o 10 i 15 erbyn 2022.

- Cyflawnwyd hyn yn 2021/22 er gwaethaf effaith COVID. Fodd bynnag yn debyg i'r Digwyddiadau a Gweithgareddau, mae mwyafrif y sesiynau yn cael eu cyflwyno gan Gastell Henllys, Parcmyr y Gogledd (fel arfer i'r ysgolion hynny y mae ganddynt gysylltiadau daearyddol a/neu hanesyddol â hwy) ac yn y blynyddoedd blaenorol gan yr Archaeolegydd Cymunedol drwy'r Cynllun Gwarcheidwad Treftadaeth sydd bellach wedi dod i ben. Mae'n bosibl bod gennym fwch daearyddol o ran ein harlwy a'r ysgolion yr ydym yn ymgysylltu â hwy, yn y Parc ac yn Sir Benfro yn ehangach.

1. Ysgol Ffair-fach
2. Ysgol Gynradd Gymunedol Tredeml
3. Ysgol Llanychllwydog
4. Ysgol Gynradd Godre'r Graig
5. Yr Ysgol Gymraeg
6. Ysgol Gynradd Gymunedol Eglwysrwr
7. Ysgol Bro Cynfal
8. Ysgol Gynradd Gymraeg Hamadryad
9. Ysgol Gynradd Pontrhydfendigaid
10. Ysgol y Bedol
11. Ysgol T Llew Jones
12. Ysgol Gynradd Aberteifi
13. Ysgol Gynradd Peniel
14. Ysgol Gymraeg Blaendulais
15. Ysgol Gynradd Ffwrnais
16. Ysgol Lôn Las
17. Ysgol Gynradd Gymraeg Pontardawe
18. Ysgol Gymunedol Brynconin
19. Ysgol Llanddarog

- 20. Ysgol Wirfoddol a Reolir yr Eglwys yng Nghymru Cilgerran
- 21. Ysgol Bro Inqli
- 22. Ysgol Cas-mael - Ysgol Plant Bach ac Iau Cas-mael
- 23. Ysgol y Preseli
- 24. Ysgol Dyffryn Cledlyn
- 25. Ysgol Gynradd Gelli-aur

	2016/17	2018/19	2019/20	2020/21	2021/22	2022/23
# sesiynau'r rhaglen addysg a gyflwynir yn Gymraeg	55	95	76	5 (Effaith Covid)	43	41
# cyfranogwyr mewn sesiynau'r rhaglen addysg a gyflwynir yn Gymraeg	1,433	2,713	2,290	184	1,231	1229

Hyrwyddo manteision defnyddio'r Gymraeg yn adeiladau'r Parc Cenedlaethol ac mewn deunydd marchnata yn well.

- Mae Paneli Darganfod Dwyieithog wedi eu darparu i ystod eang o safleoedd a busnesau ar draws y Parc.

PARC CENEDLAETHOL ARFORDIR PENFRO
Arfordir golygfaol, coetiroedd, dyffrynnoedd afon, rhostiroaddd mynydd a henebion dirgel. Mae'r tir a'r môr yn llawn bywyd gwylt yn y lle bendigedig hwn.

PEMBROKESHIRE COAST NATIONAL PARK
A scenic coast, woodlands, river valleys, mountain heath and mysterious ancient monuments. Land and sea abound with wildlife in this wonderful place.

Helpwch i ddiogelu ein Parc Cenedlaethol drwy gynllunio ymlaen llawn, parhau'r ffordd arbennig, y bywyd gwylt a'r cymunedau a gadael dim cilon. #TroedionYsgafn.

Help protect our National Park by planning ahead, respecting its special landscape, wildlife and communities and leave no trace. #TreadLightly

ARFORDIR PENFRO RHYFFEDDOD **PEMBROKESHIRE WONDER FILLED COAST**

Parc Cenedlaethol Arfordir Penfro / Pembroke Coast National Park

Llysoedd Arfordir / Sea Stacks / Penfro Coast Path

Troed y pŵll / Sea Stacks / Penfro Coast Path

Trach y pŵll / Sea Stacks / Penfro Coast Path

Yellod / Yellow / Penfro Coast Path

Dal Ceredig / Crab catching / Penfro Coast Path

Henebion hanesyddol / Historic monuments / Penfro Coast Path

Castell Ceryn / Stone castle / Penfro Coast Path

Man Esgwyl / Llan / Penfro Coast Path

Hofel / Inn / Penfro Coast Path

Caerllawr Wybedeth / Penfro Coast Path

Rheilffordd / Railway Station / Penfro Coast Path

I ddiogelwch mwy ac i Santyffwrdd set o ddiwylliaeth dwyieithog ydychydig cod QR

To find out more and get a set of our bilingual wildlife leaflets scan the QR code

- Derbyniwyd cwyn yn ymwneud â phanel dehongli ac arwyddion yng Nghaeriw, felly gallai hwn fod yn faes y mae angen i ni wneud mwy o waith arno.
- Cafodd cwyn hefyd ei wneud i Gomisiynydd y Gymraeg am nad yw'r Awdurdod yn cyhoeddi'r papur "Coast to Coast" yn ddwyieithog ac felly yn methu â chydymffurfio â Safonau'r Gymraeg. Cadarnhawyd y gŵyn ac felly bydd rhifynnau'r dyfodol yn cael eu cyhoeddi yn ddwyieithog.

Thema Strategol 2: Cynyddu'r defnydd o'r Gymraeg

Dangosyddion:

Nifer y staff sy'n dilyn cyrsiau Cymraeg yn cynyddu.

- Mae pob aelod o staff yn cael eu hannog i ddysgu Cymraeg ac mae 41.6% o'r staff wedi cwblhau'r cyrsiau 'Cymraeg Gwaith' ar-lein yn ystod 2022/23. Mae cwblhau'r modiwl sylfaenol yn awr yn orfodol i bob aelod newydd o staff yr Awdurdod.
- Nid oes unrhyw ddata gan yr Awdurdod ar nifer y staff sy'n dilyn cyrsiau Cymraeg ar hyn o bryd.

Canran y staff sy'n defnyddio'r Gymraeg yn y gwaith yn cynyddu.

- Hysbysebwyd 59 o swyddi yn ystod y cyfnod adrodd. Roedd 9 swydd yn y categori Cymraeg yn hanfodol a 50 yn y categori Cymraeg yn ddymunol neu'n fanteisiol.
- Ar 31 Mawrth 2023 roedd yr Awdurdod yn cyflogi 173 o staff. Roedd 36% (gostyngiad o 5% ar y flwyddyn flaenorol) wedi cwblhau eu data sgiliau iaith.

Lefel	Nifer	Canran
Mynediad	31	18%
Sylfaen	2	1%
Canolradd	11	6%
Uwch	4	2%
Rhugl	15	9%

- Felly dim ond ar gyfer tua 1 rhan o 3 o staff y mae data ar gael ar gyfer y flwyddyn gyfredol a dylid cynnal Archwiliad o Sgiliau Iaith Gymraeg.
- Mae cymhariaeth wedi'i wneud â'r ffigyrau o ddechrau cyfnod y Cynllun. Ar 31 Mawrth 2016 roedd yr Awdurdod yn cyflogi 153 o staff, gyda 30 (20%) ohonynt yn disgrifio eu hunain yn rhugl, a 59 (39%) arall yn disgrifio eu hunain fel "dysgwyr Cymraeg" neu "llai rhugl".
- Mae Asesiad Llesiant Sir Benfro wedi canfod bod siaradwyr Cymraeg yn nodi bod y gallu i ddefnyddio'r Gymraeg yn anffurfiol ac yn y gweithle yn cael effaith gadarnhaol ar eu llesiant.
- Gellir sylwi bod y defnydd achlysurol o'r Gymraeg gan Aelodau mewn cyfarfodydd wedi cynyddu.
- Roedd yr ymchwil a gynhaliwyd fel rhan o'r Adolygiad Strategol o Wirfoddoli yn 2021 yn dangos bod y cyfleoedd i ddysgwyr Cymraeg glywed yr iaith ac ymarfer sgwrsio yn Gymraeg mewn lleoliad anffurfiol, boed gyda'r gwirfoddolwyr neu'r staff, yn cael eu gwerthfawrogi'n fawr.

Thema Strategol 3: Creu amodau ffafriol – seilwaith a chyd-destun

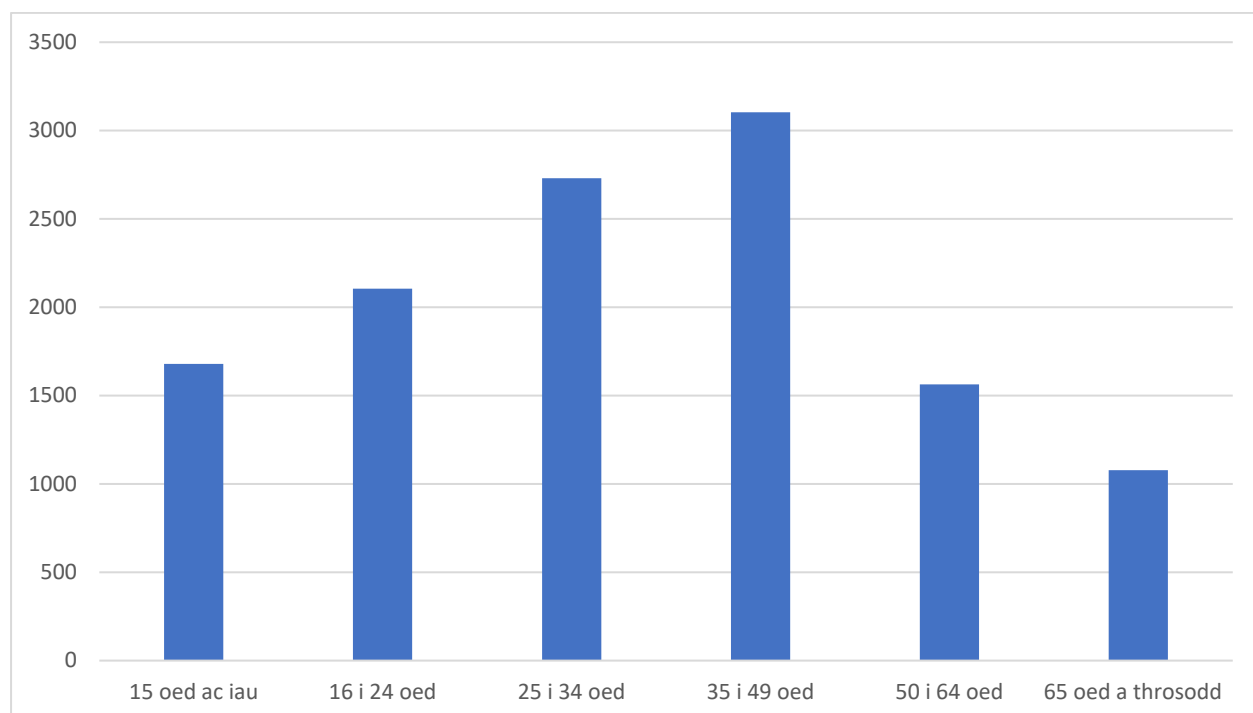
Dangosyddion:

Cynnydd yn nifer y cymunedau o fewn y Parc Cenedlaethol lle mae canran y siaradwyr Gymraeg wedi cynyddu.

- O ddata Cyfrifiad 2021 ar gyfer APCAP, y canran o bob preswlydd arferol 3 oed a throsodd:
 - Sgiliau Iaith Gymraeg (llafar) - 19.4% (3,977); mae hyn yn uwch na 17.2% yn Sir Benfro a 17.8% yng Nghymru. Mae hyn yn cymharu â 57.2% yn Eryri a 13% yn Bannau Brycheiniog.
 - Sgiliau Iaith Gymraeg (ysgrifennu) – 15.8% (3,241); mae hyn yn uwch na 13.9% yn Sir Benfro a 15.2% yng Nghymru. Mae hyn yn cymharu â 50.5% yn Eryri a 10.9% yn Bannau Brycheiniog.
 - Sgiliau Iaith Gymraeg (darllen) – 18.2% (3,738); mae hyn yn uwch na 16.1% yn Sir Benfro a 17.3% yng Nghymru. Mae hyn yn cymharu â 53.4% yn Eryri a 13.3% yn Bannau Brycheiniog.
 - Sgiliau Iaith Gymraeg (deall yr iaith) – 24.5% (5,027); mae hyn yn uwch na 22.2% yn Sir Benfro a 21.9% yng Nghymru. Mae hyn yn cymharu â 60.9% yn Eryri a 17.6% yn Bannau Brycheiniog.
- Sgiliau Iaith Gymraeg (% o'r boblogaeth), ffigurau 2011 mewn cromfachau i allu cymharu. Mae'n bosibl nad yw'r rhain yn cymharu tebyg â'i debyg.

	Dim sgiliau yn y Gymraeg	Yn gallu siarad Cymraeg	Yn gallu deall Cymraeg llafar yn unig	Yn gallu siarad ond yn methu darllen nac ysgrifennu Cymraeg	Yn gallu siarad a darllen ond yn methu ysgrifennu Cymraeg	Yn gallu siarad, darllen ac ysgrifennu Cymraeg	Cyfuniad arall o sgiliau Cymraeg
PC Arfordir Penfro	(70.3)	19.4 (20.8)	24.5 (6.7)	(3.5)	18.2 (2.1)	15.8 (15.0)	(2.4)
Cymru	(73.3)	17.8 (19.0)	21.9 (5.3)	(2.7)	17.3 (1.5)	15.2 (14.6)	(2.5)

Ffigur 1 – Siaradwyr Cymraeg yn Sir Benfro yn ôl Oedran (Cyfrifiad 2021)



Canran a niferoedd y siaradwyr Cymraeg fesul ardal Cyngor Cymuned

Cymuned	Cyfrifiad 2001	Cyfrifiad 2011	Cyfrifiad 2021	% cynnydd /gostyngiad 2011 i 2021	%Siaradwyr Cymraeg 2021
Amroth	139	140	121	-13.6	10
Angle	25	35	30	-14.3	9
Breudeth	187	189	191	1.1	21
Burton	119	119	137	15.1	11
Camros	291	293	259	-11.6	15
Caeriw	163	179	163	-8.9	11
Cosheston	81	86	71	-17.4	9
Crymych	956	991	1011	2.0	59
Cwm Gwaun	168	178	168	-5.6	55
Dale	23	13	18	38.5	10
Dinas	380	357	326	-8.7	43
Eglwyswrw	466	446	419	-6.1	55
Abergwaun ac Wdig	1778	1692	1541	-8.9	29
Freystrop	71	84	64	-23.8	12
Cas-lai	156	167	135	-19.2	30
Herbrandston	59	41	51	24.4	12
Hook	78	106	109	2.8	12
Hundleton	88	98	67	-31.6	8
Jeffreyston	73	69	70	1.4	13
Cilgeti / Begeli	221	239	237	-0.8	11
Llandyfái	105	80	89	11.3	10

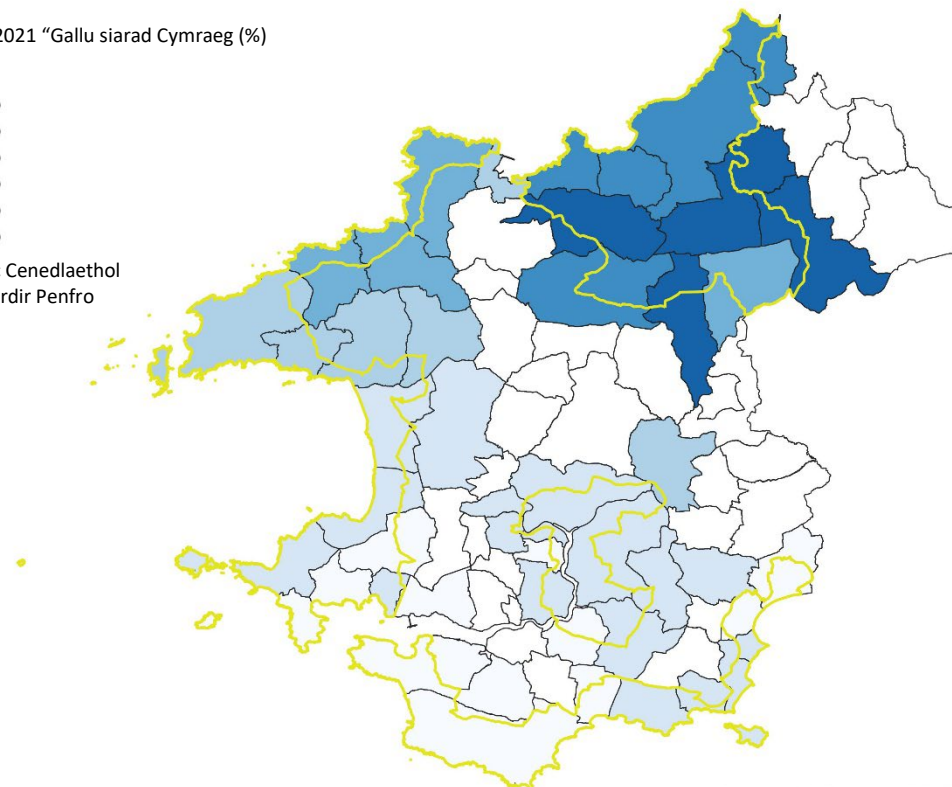
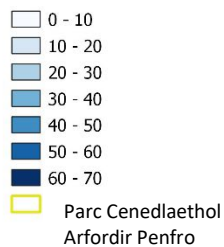
Cymuned	Cyfrifiad 2001	Cyfrifiad 2011	Cyfrifiad 2021	% cynnydd /gostyngiad 2011 i 2021	%Siaradwyr Cymraeg 2021
Llangwm	110	100	79	-21.0	10
Llanrhian	467	408	351	-14.0	40
Llawhaden	145	150	129	-14.0	21
Maenclochog	402	389	370	-4.9	51
Maenorbŷr	162	152	134	-11.8	11
Marloes a San Ffraid	44	29	49	69.0	16
Martletwy	68	81	80	-1.2	14
Mathri	238	196	157	-19.9	32
Pont Fadlen	358	307	256	-16.6	12
Aberdaugleddau	1510	1191	1134	-4.8	8
Mynachlog-ddu	205	204	170	-16.7	34
Nanhyfer	438	417	365	-12.5	43
Trefdraeth	530	483	418	-13.5	41
Nolton a'r Garn	96	119	107	-10.1	13
Penalun	107	114	116	1.8	14
Pen-caer	176	187	146	-21.9	35
Cas-mael	269	287	249	-13.2	48
Tyddewi a Chlos y Gadeirlan	633	523	425	-18.7	24
Llandudoch	627	574	500	-12.9	41
Llanismel	61	36	43	19.4	10
Llanfair Dinbych-y- pysgod	91	93	105	12.9	13
Saundersfoot	297	269	238	-11.5	10
Solfach	288	258	162	-37.2	21
Ystafbwl a Chastellmartin	86	70	57	-18.6	10
Dinbych-y-pysgod	542	470	449	-4.5	11
Yr Hafanau	145	147	133	-9.5	12
Uzmaston, Boulston a Slebets	135	120	123	2.5	18
Castell Walwyn	58	54	30	-44.4	10

- Mae'r ffigurau uchod yn dangos dosbarthiad y siaradwyr Cymraeg yn y Parc Cenedlaethol, ac mai dim ond pedair ardal Cyngor Cymuned oedd â thros hanner eu poblogaeth yn gallu siarad Cymraeg i lawr o bump yn 2011 a saith yn 2001.

Ffigur 2 – Y Canran o'r boblogaeth fesul ardal Cyngor Cymuned yn y Parc Cenedlaethol neu'n rhannol o fewn y Parc Cenedlaethol sy'n gallu siarad Cymraeg (Cyfrifiad 2021)

Allwedd

Cyfrifiad 2021 "Gallu siarad Cymraeg (%)



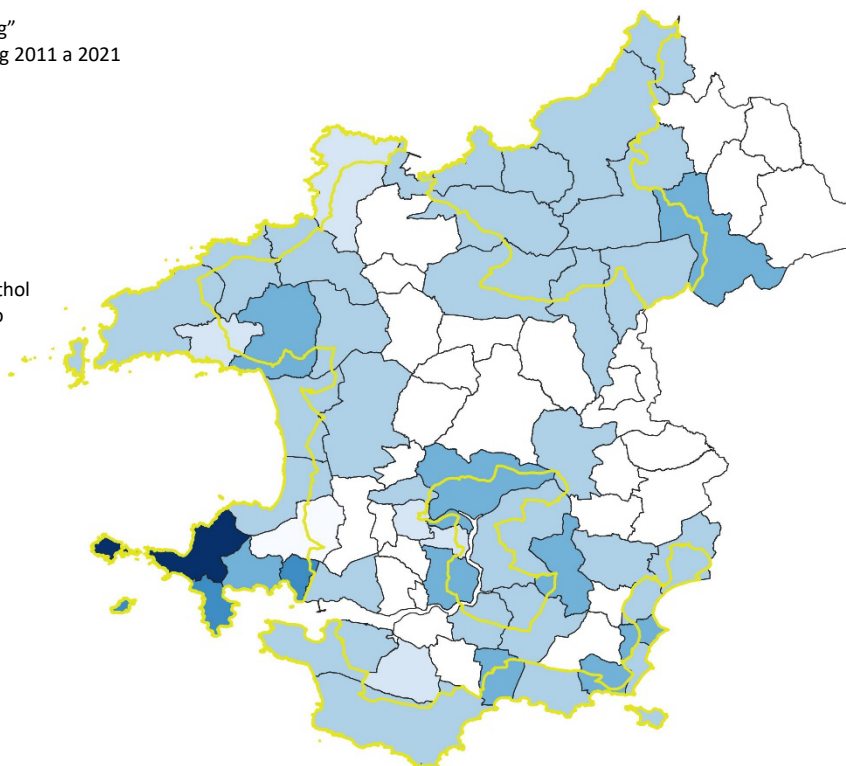
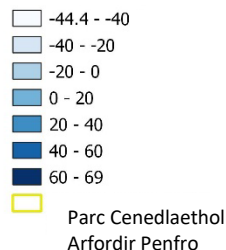
Ffynhonnell: ONS - Cyfrifiad 2021 (PPO14)

Ffigur 3 – Y Canran o'r boblogaeth fesul ardal Cyngor Cymuned yn y Parc Cenedlaethol neu'n rhannol o fewn y Parc Cenedlaethol sy'n gallu siarad Cymraeg – Canran y newid rhwng 2011 – 2021

Allwedd

"Gallu siarad Cymraeg"

Canran y newid rhwng 2011 a 2021



Ffynhonnell: ONS - Cyfrifiad 2021 (PPO14)

Cynnydd yn nifer yr unedau tai fforddiadwy a adeiladwy yn ystod oes y Strategaeth.

- Gall tai fforddiadwy fod o gymorth i gryfhau sefyllfa'r Gymraeg yn y gymuned. Gall penderfyniadau ynglŷn â math, graddfa, defnyddio mesurau rheoli deiliadaeth, ac union leoliad datblygiadau o fewn cymuned benodol fod â'r potensial i gael effaith ar ddefnydd iaith ac, o ganlyniad, ar gynaliadwyedd a bywiogrwydd y Gymraeg. Nifer y tai fforddiadwy a gwblhawyd fis Ebrill 2022 o'r dyddiad sylfaen yn 2015 oedd 166, o'i gymharu â tharged o 161 (Adroddiad Monitro Blynyddol Cynllun Datblygu Lleol 2021-22).

Cynllun Datblygu Lleol 2

- Yn ystod Cyfnod Strategaeth y Gymraeg, cynhaliwyd adolygiad o'r Cynllun Datblygu Lleol (CDLI), gan arwain at fabwysiadu CDLI2 fis Medi 2020. Mae'r Cynllun yn cydnabod bod yr iaith Gymraeg yn rhan o wead cymdeithasol a diwylliannol y Parc Cenedlaethol, ac mae'n gwarchod yr iaith fel un o'i Rinweddau Arbennig. Mae'r Cynllun yn cofnodi bod 19.2% o'r boblogaeth yn siarad Cymraeg a bod eraill â pheth gwybodaeth o'r iaith neu wrthi'n dysgu'r iaith. Mae amrywiadau sylweddol rhwng y cyfrannau o siaradwyr Cymraeg yn y gwahanol gymunedau.

- Mae Polisi 13 yn clustnodi Ardaloedd Sensitif i'r Gymraeg, lle bydd cynigion, fel y nodir yn y polisi, y bernir eu bod yn debygol o gael effaith sylweddol ar yr iaith Gymraeg, yn destun Asesiad o'r Effaith ar yr Iaith Gymraeg, gan nodi'r mesurau i'w cymryd i warchod, hyrwyddo a chyfoethogi'r Gymraeg. Bydd y polisi fel arfer yn berthnasol yn yr ardaloedd Cynghorau Cymuned a Thref hynny sydd â 19.2% neu fwy o'r boblogaeth yn siarad Cymraeg, yn ôl ffigurau'r Cyfrifiad.
- Nid oes unrhyw benderfyniadau wedi'u gwneud yn groes i Bolisi 13 (Adroddiad Monitro Blynnyddol Cynllun Datblygu Lleol 2021-22).

Asesiad Llesiant Sir Benfro

Ymhlith y canfyddiadau allweddol ar yr Iaith Gymraeg yn Asesiad Llesiant Sir Benfro mae'r canlynol:

- Mae'r defnydd o'r Gymraeg yn cynyddu yn y sir.
- Mae pobl ifanc wedi dweud wrthym nad ydynt yn hyderus y byddant yn gallu byw a gweithio yn Sir Benfro yn y dyfodol.
- Bernir bod prinder tai fforddiadwy yn Sir Benfro yn rhwystr i bobl ifanc aros yn y sir.
- Mae nifer sylweddol o ail gartrefi yn y sir, yn enwedig mewn ardaloedd gwledig.
- Mae diffyg tai fforddiadwy yn y sir.
- Rhagwelir y bydd yr angen am dai fforddiadwy yn cynyddu.
- Bu cynnydd yn nifer yr ysgolion cyfrwng Cymraeg yn Sir Benfro.

Meysydd Gweithredu

- Mae'r Strategaeth wedi clustnodi nifer o feysydd gweithredu, ac mae camau ymlaen wedi'u cymryd ar nifer o'r meysydd hynny fel yr amlinellir yn gynharach yn y ddogfen hon, megis mynychu digwyddiadau fel sioeau amaethyddol a gynhelir yn y Parc Cenedlaethol, gweithgareddau a digwyddiadau ar safleoedd a chanolfannau'r Awdurdod, datblygu'r rhaglen teithiau tywys, a gwaith ysgolion.
- Mae camau eraill, megis rhoi cyfle i Awdur Preswyl Cymraeg weithio yng Nghanolfannau'r Parc Cenedlaethol, a datblygu cynllun mentora ar gyfer dysgwyr Cymraeg, heb eu cymryd.

Argymhellion

- Data ar ddigwyddiadau dwyieithog i'w gadw fel categori ar wahân.
- Archwiliad o'r arwyddion yn safleoedd a chanolfannau'r Parc Cenedlaethol i'w gynnal.
- Archwiliad o sgiliau iaith Gymraeg i'w gynnal.
- Strategaeth 2023-2028 i gynnwys rôl Aelodau a gwirfoddolwyr i hyrwyddo'r defnydd o'r Gymraeg.