

ARDAL GADWRAETH CAERFARCHELL



ARFARNIAD A CHYNLLUN RHEOLI

Canllawiau Cynllunio Atodol

**Cynllun Datblygu Lleol 2 Awdurdod Parc Cenedlaethol
Arfordir Penfro**

**Dyddiad Cymeradwyo ar gyfer Ymgynghori: 15 Medi 2021
Dyddiad Mabwysiadu:**

Cyflwyniad	2
Cyd-destun y Polisi Cynllunio.....	4
Datblygiad Hanesyddol ac Archaeoleg.....	5
Dadansoddiad o Gymeriad	7
Yr Ardal Gadwraeth a'i Lleoliad.....	8
Deunyddiau adeiladu	14
Lleoliad Tirwedd.....	23
Canllawiau Lleol a Chynigion Rheoli	28
Datblygiadau newydd o fewn yr ardal gadwraeth	35
Atodiad A: Deddfwriaeth, polisi a chanllawiau cenedlaethol	38

Cyflwyniad

1. Roedd cyflwyno Ardaloedd Cadwraeth yn deillio o'r ymwybyddiaeth gynyddol y gallai ardaloedd cyfan fod o ddiddordeb a gwerth yn ogystal ag adeiladau a choed unigol. Cyflwynwyd Ardaloedd Cadwraeth ym 1967 ac maent bellach yn dod o dan Ddeddf Cynllunio 1990 (Adeiladau Rhestredig ac Ardaloedd Cadwraeth), ac mae'n ofynnol i Awdurdodau Lleol bennu a dynodi 'ardaloedd o ddiddordeb pensaernïol neu hanesyddol arbennig, y mae'n ddymunol cadw neu wella eu cymeriad neu ymddangosiad fel Ardaloedd Cadwraeth.
2. Dynodwyd Caerfarchell yn Ardal Gadwraeth yn 1997. Ar ôl eu dynodi, mae'n ddyletswydd ar Awdurdodau Lleol i amddiffyn Ardaloedd Cadwraeth rhag datblygiad niweidiol, mae hyn yn cael ei adlewyrchu yn y polisiau sydd wedi'u cynnwys yng Nghynllun Datblygu Lleol y Parc Cenedlaethol. Mae dyletswydd arnynt hefyd i adolygu ffiniau a nodi mesurau posibl ar gyfer gwella a diogelu'r Ardal Gadwraeth.

Gweler Map 1 drosodd.

3. Yn ychwanegol at y cyfyngiadau cyffredinol ar ddatblygiad a ganiateir ar draws y Parc Cenedlaethol, mae canlyniadau dynodiad Ardal Gadwraeth yn cynnwys y gofyniad am gydsyniad i ddymchwel rhai adeiladau/nodweddion ffiniau a'r gofyniad i hysbysu'r Awdurdod o gynigion sy'n effeithio ar rai coed.
4. Pwrpas arfarniad Ardal Gadwraeth yw diffinio rhinweddau'r ardal sy'n ei gwneud yn deilwng o statws Ardal Gadwraeth. Bydd hyn yn rhoi sail gadarn ar gyfer penderfyniadau rheoli datblygu ac ar gyfer mentrau gwella. Bydd hefyd yn galluogi datblygu fframwaith polisi cadarn ar gyfer rheoli'r ardal yn y dyfodol, lle gellir ystyried cynllunio a cheisiadau a chynigion eraill ar gyfer newid.
5. Mae'r ddogfen hon yn gweithredu fel a ganlyn:-
 - Arfarniad o'r nodweddion amrywiol sy'n rhoi ei ddiddordeb pensaernïol a hanesyddol arbennig i Ardal Gadwraeth Caerfarchell, y rhagdybiaeth yw eu bod yn cael eu cadw neu eu gwella fel sy'n ofynnol gan ddeddfwriaeth.
 - Cynllun rheoli yn nodi cynigion a all wella cymeriad ac ymddangosiad Ardal Gadwraeth Caerfarchell.
6. Daw'r rhanddeiliaid perthnasol o'r sectorau preifat a chyhoeddus a bwriedir i'r ddogfen hon gael ei defnyddio gan y ddau.

Caerfarchell Ardal Gadwraeth Dynodwyd 1997 MAPIAU 1

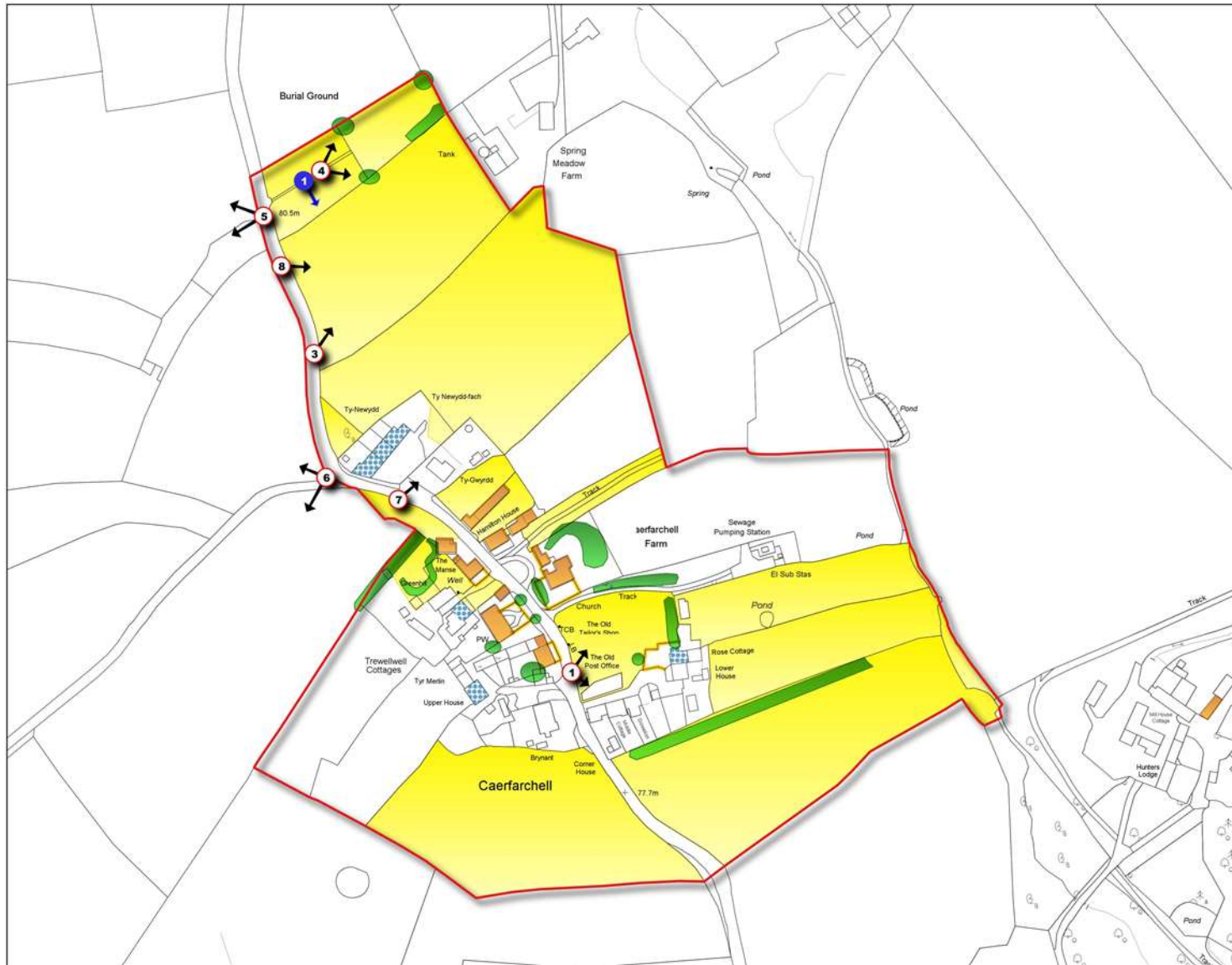
- Ardal Gadwraeth/ Ardaloesdd Cymeriad
- Adeiladau Rhestredig
- Gorchymyn Cadw Coed/Coed sy'n bwysig i'r lleoliad
- Henebion Rhestredig
- Safle o Ddiordeb Gwyddonol Arbennig
- Ardal Cadwraeth Arbennig
- Adeiladau Tirnod
- Adeiladau Ynni Positif
- Cwrtlau/ffyniadau Allweddol
- Ardaloedd Agored Hanfodol
- Cyfle i wella'r blaengwrt/cwrtll/ffyniadau siopau
- Cyfle i Wella'r Ardal
- Cyfle i Wella Nodweddion yn y Maes Cyhoeddus

Golygfa allweddol

1. Golygfeidd o lawnt y pentref tuag at gaeau yn y pellter
2. Golygfeidd yn y pellter o fynyddoedd Preseli o lawnt y pentref
3. Golygfeidd yn y pellter o fynyddoedd Preseli ar draws tir fferm
4. Golygfa o'r fynwent i'r dwyrain dros dir fferm gyda'r Preseli yn y pellter
5. Golygfeidd gwych o Garnedd Lleithyr a Charn Lidi ar benrhyn Tyddewi
6. Golygfeidd ar draws caeau i Garnedd Lleithyr greigiog a dramatig a Charn Lidi
7. Golygfeidd tuag at Garnhedryn rhwng Tŷ Newydd a Thŷ Gvyrrd
8. Golygfeidd ar draws caeau agored tuag at Garnhedryn

Cipolwg ar a gwrthrych/tirnod/pwynt diddordeb

1. Cipolwg ar y to o'r fynwent



Cyd-destun y Polisi Cynllunio

7. Mae Atodiad A i'r Canllawiau hyn yn nodi crynodeb o'r ddeddfwriaeth, polisi a chanllawiau cenedlaethol. Mae Polisi 8 Rhinweddau Arbennig y Cynllun Datblygu Lleol 2 yn darparu ar gyfer amddiffyn rhinweddau arbennig y Parc Cenedlaethol. Paratoir y canllaw hwn i gefnogi'r polisi hwnnw yn benodol maen prawf b) sy'n ceisio sicrhau na cholli'r hunaniaeth a chymeriad trefi a phentrefi.

Datblygiad Hanesyddol ac Archaeoleg

8. Mae'r enw'n cynnwys dwy elfen sef Caer a Marchell. Nid yw hunaniaeth Marchell yn sicr, ond efallai mai hi yw mam Brychan, a etifeddodd deyrnas Gymraeg ei fam, gan ei hailenwi ym Mrycheiniog (Sir Frycheiniog bellach). Anlach, tywysog Gwyddelig, oedd gŵr Marchell, roedd eu huniad yn rhan o ledaeniad cynnar Cristnogaeth yng Ngorllewin Cymru.
9. Mae'r ardal yn llawn archaeoleg gynnar, gan gynnwys maen hir i'r de-ddwyrain o'r anheddiad, efallai o'r Oes Efydd. Mae'n bosib bod llawer o'r cilbyst monolithig yn feini hirion wedi'u hail-ddefnyddio. Efallai bod gwrthglawdd neu gylch cerrig hynafol yn dylanwadu ar y tro sydyn yn y ffordd i'r gogledd-orllewin o'r pentref. Yn wreiddiol, roedd y ffordd hanesyddol i'r gorllewin yn dilyn y llwybr gwyrdd trwy Waun Sebon a Mynydd Diwyn (gyda thro amlwg), ni chafodd y ffordd bresennol o Dŷ-Newydd i'r A487 ei hadeiladu tan tua 1880.
10. Maenor oedd yn perthyn i gabidwl Tyddewi oedd Caerfarchell Canoloesol, a enillodd statws fel maenor ar wahân a oedd yn cael ei ddal gan Esgob Tyddewi erbyn 1283. O'r bedwaredd ganrif ar ddeg, darparodd y faenor waddol ar gyfer Prebend Tyddewi, mae'r sedd prebendaidd i'w gweld o hyd yng nghôr Eglwys Gadeiriol Tyddewi.
11. Ychydig a wyddys am yr anheddiad canoloesol, ond mae patrwm y caeau yn yr ardal gadwraeth yn dynodi goroesiad llain-gaeau canoloesol, tra bod yna gofnodion o gladdedigaethau canoloesol cynnar.
12. Yn 1720, cofnodwyd 10 o dai yn y pentref, ac 46 o breswylwyr. Erbyn 1841, roedd yna 25 o dai a 84 o breswylwyr. Roedd mwyafrif y rhai a gofnodwyd yng nghyfrifiad 1841 yn byw ar y ffermydd cyfagos, ond yn y pentref roedd yna siop, teiliwr, gwehydd a gof.
13. Yn ganolog i'r pentref roedd y Capel Methodistiaid Calfinaidd, ac mae'n parhau i fod. Adeiladwyd y capel yn gyntaf yn 1763, a daeth Caerfarchell yn ganolfan Methodistiaeth leol bwysig. Yn eithaf anarferol, mae cynllun llawr o'r hen gapel wedi goroesi, mae'n dangos y seddau oedd yn cael eu cynnal gan deuluoedd lleol. Ail-adeiladwyd y capel yn 1827, mae'n debyg bod penglogau ceffylau wedi'u hymgorffori yn y sylfeini er mwyn gwella'r acwsteg.
14. Yn yr un modd â llawer o'r tai yn y sir, ailadeiladwyd neu gwellwyd y tai yng Nghaerfarchell trwy'r bedwaredd ganrif ar bymtheg, ni newidiodd y cynllun fawr ddim o Fap Degwm 1841. Un o'r ychydig dai newydd oedd Y Mans, a adeiladwyd tua 1875, yn ôl pob golwg y cyntaf ar gyfer yr enwad Methodist Calfinaidd (a oedd yn tueddu i beidio â ffafrio gweinidogaethau sefydlog). Adeiladwyd y ffordd gyswllt â'r A487 bresennol erbyn 1880, pan osodwyd y fynwent allan, gwnaed y gwelliannau hyn gan deulu'r Jenkins o Fferm Caerfarchell, a adeiladwyd ar eu cyfer yn 1837-41.
15. Ychydig o newid a welwyd yn yr ugeinfed ganrif, ar wahân i ddymchwel adeiladau i gornel dde orllewinol y pentref ac adeiladu dau dŷ newydd.

Amaethyddiaeth oedd y prif ddiwydiant o hyd, roedd yr ardal yn bwysig ar gyfer tato cynnar ar ôl yr Ail Ryfel Byd.

Dadansoddiad o Gymeriad

16. Mae cymeriad Caerfarchell wedi'i gysylltu'n gynhenid a'i hanes a datblygiad.
 - Mae'r Ardal Gadwraeth o bwysigrwydd hanesyddol eithriadol ac yn cadw llawer o dystiolaeth o'i gorffennol.
 - Mae anheddiad cyn-hanesyddol yn dylanwadu ar gynllun y pentref ac yn ddiweddarach tyfodd o amgylch grŵn agored.
 - Nid yw'r pentref wedi cael ei newid llawer gan ddatblygu diweddarach ac mae'n ychydig o berl cuddiedig.
 - Mae gan yr Ardal Gadwraeth osodiad hyfryd o fewn penrhyn agored Tyddewi.
 - At ei gilydd mae cymeriad yr adeiladau yn dyddio o'r bedwaredd ganrif ar bymtheg. Mae'r palet pensaernïol yn nodweddiadol yn syml ac yn cynnwys rendro, ffenestri codi a thoeon llechi/wedi growtio.
 - Un o'r prif adeiladau yw Capel Methodistiaidd 1827.
17. Mae'r Ardal Gadwraeth yn cynnwys naw o **Adeiladau Rhestredig**. Dangosir hyn ar *Fap 1*, ynghyd ag **adeiladau tirnod** ac **adeiladau cadarnhaol** (adeiladau allweddol heb eu rhestru sy'n gwneud cyfraniad cadarnhaol i gymeriad yr Ardal Gadwraeth).
18. Mae'r map hefyd yn nodi **cwrtilau/ffryntiadau allweddol** (gan gynnwys waliau a rheiliau), **ardaloedd agored hanfodol** a **choed/grwpiau o goed pwysig**.

Yr Ardal Gadwraeth a'i Lleoliad

19. Gorwedda Caerfarchell o fewn lleoliad agored penrhyn mawr Tyddewi, mae'r dirwedd o amgylch yn weddol wastad, heb goed a gydag 'awyr fawr'. Mae'r coed yn y pentref yn creu tirnod nodedig ar y gorwel wrth edrych arno o'r ffordd ddeheuol (o Dre-groes trwy'r Waun). O bell, mae tai yn cynnwys yr hen Swyddfa Bost a Ffermdy Caerfarchell i'w gweld yn erbyn y coed. Mae cloddiau yn fframio'r fynedfa gul i'r Ardal Gadwraeth, gyda golygfeydd o Brynog a'r Hen Swyddfa Bost, cyn y dyfodiad annisgwyl ochr yn ochr â grin agored y pentref.
20. O'r ffordd ogleddol, mae'r cloddiau yn cuddio'r golygfeydd nes mynd i mewn i'r pentref ar ôl y tro yn y ffordd.
21. Mae cynllun y pentref yn anarferol (i Sir Benfro), mae wedi'i ganoli ar grîn fawr agored, gyda thai a'r Capel yn terfynu pob ochr. Mae rhai tai, gan gynnwys Tŷ-Newydd, Hamilton House a Greenhill wedi'u gosod i ffwrdd o'r grîn, i'r gogledd orllewin, tra bod Bythynnod Trewellwell a Upper House yn wynebu iard fach y tu ôl i'r Capel. Mae'r cymeriad adeiledig cyffredinol yn perthyn i'r bedwaredd ganrif ar bymtheg - yn gymysgedd anffurfiol o gyn-ffermdai, bythynnod fferm a thai allan, yn aml gyda chowrtiau bach a 'hayguards' rhyngddynt.
22. Ychydig o eiddo sy'n wynebu'r ffordd yn uniongyrchol. Mae'r rheiny sy'n wynebu'r ffordd yn tueddu i gael eu talcennau'n wynebu'r ffordd. Yr Hen Swyddfa Bost yw'r prif eithriad, mae wedi'i lleoli ar graidd y pentref, wedi'i gosod y tu ôl i flaengwrt muriog ffurfiol.
23. Mae tir ffermio'n amgylchynu'r pentref, caeau cul yn bennaf. Mae'r lleoliad gwledig yn amlwg iawn hyd yn oed yng nghraidd y pentref. Mae'r dirwedd o amgylch yn weladwy trwy fylchau rhwng adeiladau a phyrth, neu o ardaloedd mwy fel grîn y pentref, sydd â golygfeydd tuag at Trewellwell - a oedd unwaith yn sedd uchelwyr lleol. I'r de, mae'r cloddiau uchel yn cyfyngu golygfeydd, ond mae'r cloddiau isaf i ben gogleddol yr Ardal Gadwraeth yn caniatáu golygfeydd dramatig i'r gogledd orllewin tuag at Garn Llidi a Charn Penberi, tra i'r dwyrain mae golygfeydd panoramig cyn belled â mynyddoedd Preselau. Mae Caerfarchell yn ffurfio rhan o benrhyn Tyddewi a Thirwedd o Ddiddordeb Hanesyddol dynodedig Ynys Dewi.
24. Mae naw o adeiladau yn yr ardal gadwraeth yn adeiladau **Rhestredig**, mae'r Capel yn adeilad rhestredig Gradd II*. Mae llawer o **adeiladau cadarnhaol** heb eu rhestru wedi'u nodi o ran eu cyfraniad i'r strydlyn. Mae'r Ardal Gadwraeth yn breswyl yn bennaf.



Ffigwr 1 – Adeilad Rhestredig Gradd II.



Ffigwr 2 - adeiladau cadarnhaol

25. Mae nifer o waliau gardd wedi'u hadeiladu o gerrig (yn nodweddiadol gyda chopïau cwartsit i adlewyrchu golau lamp neu olau lleuad) yn cael eu nodi fel **cwrtilau/ ffrytiadau allweddol**.



Ffigwr 3 - waliau cwrtil hanesyddol

26. Mae topograffi'r pentref yn caniatáu amrywiaeth o **olygfeydd a chipolygon allweddol** o'r ardal gyfagos, mae'r rhain wedi'u nodi ar *Fap 1* Un o'r golygfeydd mwyaf deniadol yw'r un tuag at Garnedd Lleithyr a Charn Llidi.



Ffigwr 4 - golygfa tuag at Garn Llidi

27. Yn yr Ardal Gadwraeth, y man agored hanfodol allweddol yw'r grîn, ond mae sawl man anffurfiol bach yng nghanol y pentref (sy'n cynnwys gerddi, hen iardiau a "hayguards") yn hanfodol i gymeriad yr Ardal Gadwraeth. Mae mwyafrif y caeau sy'n amgylchynu'r pentref yn hanfodol i leoliad yr Ardal Gadwraeth.



Ffigwr 5 - grîn y pentref



Ffigwr 6 Mannau Gwyrdd Anffurfiol

28. Mae nifer o **goed/grwpiau o goed** yn bwysig i gymeriad yr Ardal Gadwraeth, gan gynnwys y rhai i'r dwyrain o Fferm Caerfarchell ac o flaen y Capel.



Ffigwr 7 - coed o flaen y capel

29. O ran tir y cyhoedd, mae ffordd y pentref o orffeniad safonol heb unrhyw balmentydd nac ymylon ffurfiol. Tynnwyd y gwifrau trydan a ffôn ymwithiol a'r polion cysylltiedig yn ystod cynllun tanddaearu a ddechreuwyd gan yr Awdurdod hwn yn 2014.



Ffigwr 8 - y pentref cyn cynllun tanddaearu 2014



Ffigwr 9 - y pentref ar ôl gosod ceblau dan ddaear

Deunyddiau adeiladu

Waliau

- Mae bron i gyd o'r adeiladau hanesyddol yn cynnwys rwbel lleol, mae'r tai at ei gilydd wedi'u rendro a'u paentio. Mae rhai o'r adeiladu wedi'u golchi â lliw. Mae'r mwyafrif o'r tai allan o rwbel noeth, ond roedd y mwyafrif ohonynt yn wyngalchog yn wreiddiol.
- Mae unrhyw fanylion wedi'u rendro sy'n bodoli yn syml.
- Y capel wedi'i adeiladu o rwbel wedi'i osod yn dda gyda voussoirs toredig.
- Rhai piniynau agored wedi'u gorchuddio â llechi (e.e. Yr Hen Swyddfa Bost a'r Capel)
- Muriau gardd/cynnal yn bennaf o rwbel agored, yn nodweddiadol gyda chopinau cwartsit gwyn i adlewyrchu golau. "Joms" cerrig nadd ar rai adeiladau gyda chopinau addurniadol o gerrig / llechi.



Figwr 10 - ffasadau wedi'u rendro



Ffigwr 11 - ffasadau wedi'u gwyngalchu



Ffigwr 12 - tai allan wedi'u hadeiladu o rwbel



Ffigwr 13 - muriau terfyn Capel gyda chopinau cwartsit



Ffigwr 14 - pileri giât y capel

Ffenestri

- Yn nodweddiadol ffenestri codi â chwarelau bach o ddechrau'r bedwaredd ganrif ar bymtheg. Roedd ffenestri diweddarach yn cynnwys ffenestri codi wedi'u gwydro ychydig gyda dau neu bedwar cwarel. Ffenestri codi bwa crwn gyda barrau pelydrol ar y Capel



Ffigwr 15 - ffenestr codi gyda 12 chwarel



Ffigwr 16 - ffenestr codi wedi'i gwydro ychydig



Ffigwr 17 - ffenestr capel

Drysau

- Mae rhai drysau pren hanesyddol 6 a 4 panel (diweddarach) wedi goroesi, rhai gyda goleuadau uwchben addurnol. Drysau bordiog ar y tai allan.



Ffigwr 18 - drws 6 panel



Ffigwr 19 - drws bordiog

Toeau

- Toeau ar ongl llechi naturiol (lleol yn hanesyddol, ond wedi'u disodli gan lechi o Ogledd Cymru yn y pen draw) yn bennaf. To talcennog ar y Capel.
- Mae nifer o doeau 'wedi'u growtio' smentiedig wedi goroesi, y rhan fwyaf gydag asennau gwifrog.

- Teils crib plaen/gorgyffyrddol yn bennaf, mae yna rhai enghreifftiau coch addurnol.
- Manylion bargodion fel arfer yn syml ac wedi'u plastro â mortar.



Ffigwr 20 - to wedi'i growtio

Simneiau

- Simneiau cynharach o gerrig gydag wyneb llechi a chapau simdde syml.
- Simneiau diweddarach o frics gyda phennau corbelog.
- Potiau modern at ei gilydd.



Ffigwr 21 - corn simdde carreg

Ffiniau

- Mae gan sawl adeilad furiau terfyn sy'n diffinio cyrtiau blaen neu erddi. Mae'r rhain yn nodweddiadol o wneuthuriad cerrig gyda chopinau cwartsit ac weithiau "joms" cerrig nadd â chopinau addurnol.
- Y tu allan i'r pentref, cloddiau nodweddiadol i'r ffordd a'r caeau gyda drain gwynion agored i'r gwynt, eithin ac ati.



Ffigwr 22 - draenen wen agored i'r gwynt i'r gogledd o'r pentref

Lleoliad Tirwedd

30. Mae Caerfarchell yn gorwedd o fewn Tirwedd Gofrestredig o Ddiddordeb Hanesyddol (Penrhyn Tyddewi ac Ynys Dewi). Fe'i crynhoir fel '*cynnwys tystiolaeth helaeth sydd wedi'i chadw'n dda o ddefnydd tir a gweithgaredd defodol a chrefyddol dwys o'r cyfnod cynhanesyddol ymlaen. Mae'r ardal yn cynnwys: Beddrodau siambr ac aneddiadau Neolithig, caerau o'r Oes Haearn, cyfundrefnau caeau; Mynyw, canolfan cwlt ganoloesol gynnar Tyddewi; Eglwys Gadeiriol, clos a dinas Tyddewi, a'u lleoliadau sydd o arwyddocâd a phwysigrwydd diwylliannol mawr yng Nghymru*'.
31. Mae'r dirwedd o amgylch yn nodweddiadol yn weddol wastad ac eang, gan ganiatáu golygfeydd dramatig o Garn Llidi i'r gogledd orllewin a Mynyddoedd y Preselau i'r dwyrain.
32. Mae'r **golygfeydd amlwg** i mewn i'r Ardal Gadwraeth i'w gweld orau o'r ffyrdd deheuol, yr Ardal Gadwraeth i'w gweld yn aneglur fel gwasgariad o dai ar y gorwel o fewn grŵp o goed.



Ffigwr 23 Golygfeydd tuag at Gaerfarchell o'r de

33. O'r Ardal Gadwraeth ei hun mae yna nifer o **olygfeydd allweddol**. Mae'r rhain yn cynnwys golygfa wych o'r dirwedd i'r gogledd orllewin a'r dwyrain. Dangosir y rhain ar Fap 1.
34. Hefyd i'w gweld ar Fap 1 mae **cipolygon allweddol** o'r tu mewn i'r Ardal Gadwraeth tuag at wrthrychau/tirnodau/pwyntiau o ddiddordeb. Mae'r rhain yn cynnwys cipolwg o'r fynwent i doeon yr Ardal Gadwraeth.

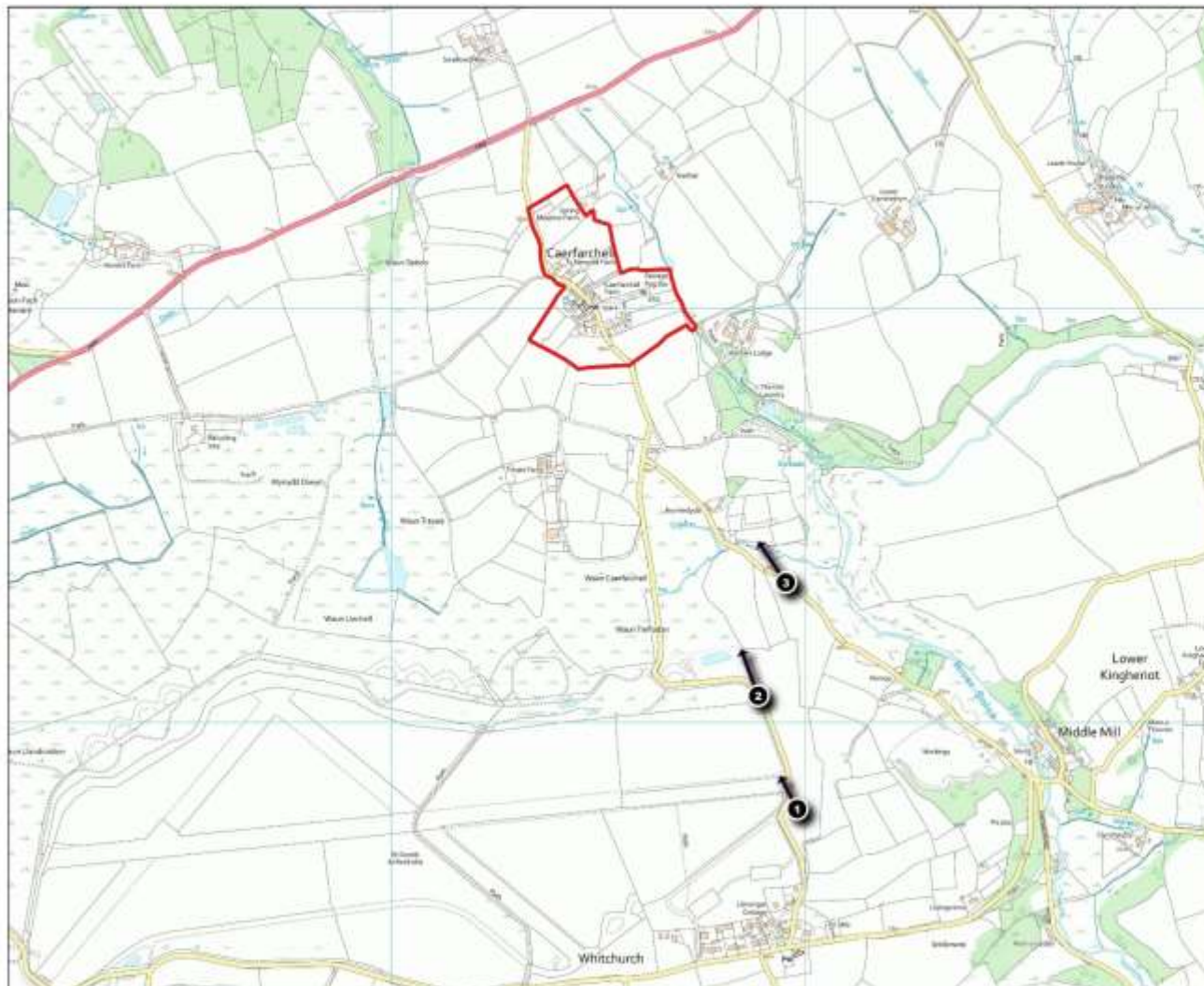


Ffigwr 24 - yr olygfa tuag at Garn Llidi



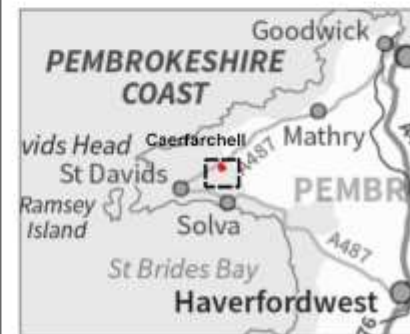
Ffigwr 25 - golygfa o'r pentref o'r fynwent

Map o Olygfeydd Amlwg Caerfarchell



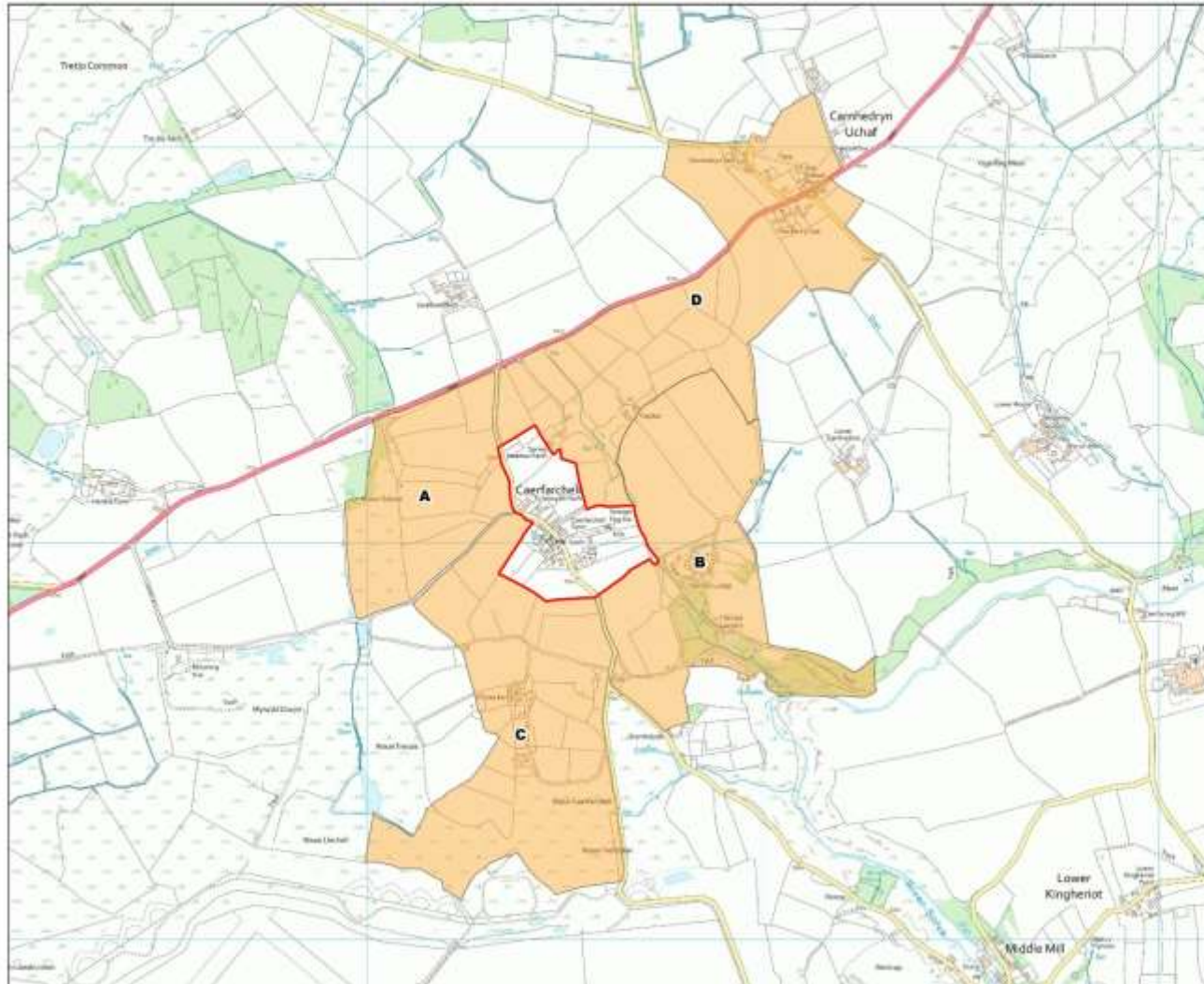
Caerfarchell Ardal Gadwraeth Dynodwyd 1997 MAPIAU 2

1. Golygfeydd yn y pellter o Faes Awyr Tyddewi ar yr Eglwys Newydd - Ffordd Caerfarchell yn dangos yr Ardal Gadwraeth ar dir yn codi ychydig ymysg coed mewn linwedd agored gynharol wastad. Talcennau Brynant a Hen Swyddfa'r Post f'w gweld yn amlwg.
2. Golygfa agosach tebyg i (1)
3. Golygfa yn y pellter o dai wedi'u gwasgaru ymhlith grŵp o goed ar linell y gorwel o'r ffordd i Feinganol.



Caerfarchell

Ardaloedd anghysbell sy'n bwysig i leoliad a chymeriad yr Ardal Gadwraeth



Caerfarchell Ardal Gadwraeth Dynodwyd 1997 MAPIAU 3

- A. Tir fr gogledd-orllewin o Gaerfarchell yn cynnwys gweddillion strybedi caeau canoloesol, maen hir ac ardal o dir comin. Tir gwastad nodweddiadol gyda chloddiau Sir Benfro yn bwysig i leoliad yr Ardal Gadwraeth.
- B. Tir fr gogledd-ddwyrain o Gaerfarchell yn cynnwys hen dy bonedd Trewellwell wedi'i leoli'n ddeniadol mewn llwyn o goed gan gynnwys plwydd enghreifftiol. Tystiolaeth o arteffactau Cristnogol cynnar a chernig cerfledig wedi'u cofnodi yn yr ardal ddeheuol.
- C. Tir fr de-orllewin o Gaerfarchell yn cynnwys caeau gwastad nodweddiadol gyda chloddiau, peth tystiolaeth o systemau caeau canoloesol. Tir rhostir agored ar gyrion Maes Awyr Tyddewi. Tystiolaeth hanesyddol o anheddiad cyn-hanesyddol (maen hir). Fferm Tresaïs o bwysigrwydd feol hanesyddol.
- D. Tir fr gogledd-ddwyrain o Gaerfarchell gan gynnwys ardal helaeth o gaeau nodweddiadol gyda chloddiau'n ffin, Cernhedryn a hen Eglwys Cernhedryn i'w gweld yn amlyg o'r Ardal Gadwraeth.

Canllawiau Lleol a Chynigion Rheoli

35. Gall addasiadau modern amhriodol effeithio'n andwyol ar ymddangosiad golygon adeiladau a gallant hefyd fod yn niweidiol yn gorfforol i'r adeiladwaith hanesyddol. Ymhlith y nodweddion gwreiddiol pwysig sydd dan fygythiad o addasiadau o'r fath mae blaenau siopau, ffenestri codi pren, drysau a chasinau drysau, canllawiau haearn bwrw, rheiliau, nwyddau dŵr glaw, a photiau a chyrn simnai. Mae'n bwysig, felly, bod perchnogion a deiliaid eiddo yn mabwysiadu'r dull cywir o atgyweirio ac ailosod y nodweddion hyn. Mae cronni manylion bach ar y strydlun yn rhan annatod o'i gymeriad ac mae angen gofal arbennig i'w gwarchod.
36. Dylai'r gwaith arfaethedig gynnwys asesu pob safle ac adeilad o ran ei gyfraniad at gymeriad ac ymddangosiad yr Ardal Gadwraeth, ei werth hanesyddol, ei ffurf adeiladu a'i berfformiad technegol, gan gynnwys presenoldeb diffygion neu unrhyw fygythiadau eraill i oroesiad ei adeiladwaith. Dylid ceisio cyngor arbenigol ar bob prosiect mawr, yn ddelfrydol gan bensaer, syrfêwr adeiladau neu gynllunydd sydd â phrofiad o weithio yn yr amgylchedd hanesyddol. Dylid ceisio cyngor arbenigol ar bob prosiect mawr, yn ddelfrydol gan bensaer, syrfêwr adeiladau neu gynllunydd sydd â phrofiad o weithio yn yr amgylchedd hanesyddol. Dylai unrhyw waith i adeiladau mwy ac adeiladau o werth hanesyddol eithriadol fod yn seiliedig ar gynllun cadwraeth a ymchwiliwyd yn gynhwysfawr, yn seiliedig ar Egwyddorion Cadwraeth Cadw ar gyfer Rheoli'r Amgylchedd Hanesyddol yn gynaliadwy yng Nghymru <https://cadw.gov.wales/historicenvironment/conservation/conservationprinciplesDLE/u400<3inneach>
37. Nid yw dynodiad Ardal Gadwraeth yn atal newid ond mae'n ffurfio fframwaith i'r dref ddatblygu ynddo heb golli unrhyw un o'r priodoleddau sy'n ei gwneud yn arbennig.

Adeiladau Rhestredig a Henebion Cofrestredig

38. Mae'r rhain yn ddarostyngedig i reolaethau o dan ddeddfwriaeth ar wahân. Mae rheolaeth adeilad rhestredig yn cael ei weithredu gan Awdurdod y Parc Cenedlaethol, a rheolaeth Henebion Cofrestredig gan Cadw. Mae rhestru adeiladau yn cynnwys eu tu allan, y tu mewn a'r cwrtiau hanesyddol (y myth cyffredin yw bod rhestru'n berthnasol i ffasadau yn unig).

Cynnal a Chadw

39. Gwneud gwaith cynnal a chadw rheolaidd i adeilad yw'r ffordd orau a mwyaf economaidd o gadw ei adeiladwaith. Cyfrifoldeb perchnogion a phreswylwyr yw gofalu am adeilad. Bydd adeilad sy'n cael ei edrych ar ei ôl yn cadw ei werth a bydd yr angen am waith atgyweirio helaeth yn cael ei osgoi. Y mater pwysicaf yw amddiffyn rhag dŵr a thamprwydd. Y pethau cyntaf y dylid eu hatgyweirio yw toeau, landeri a pheipiau dŵr. Efallai y bydd perchnogion adeiladau mawr

yn ystyried creu cynllun cynnal a chadw yn seiliedig ar archwiliadau gweledol blynyddol ac arolwg manwl bob pum mlynedd.

Gwaith cynnal a chadw o ddydd i ddydd

40. Dylai perchnogion adeiladau a phreswylwyr sicrhau bod y tasgau canlynol yn cael eu gwneud yn rheolaidd:
- **Clirio dail a malurion** yn enwedig ar ôl yr hydref a chanolbwyntio'n benodol ar gwteri a nwyddau dŵr glaw. Cyfnod o law trwm yw'r amser gorau i weld unrhyw ddiffygion.
 - **Rheoli twf planhigion** sy'n gallu cyflymu dirywio ac weithiau achosi niwed i strwythur adeiladau. Dylid lladd eiddew trwy ei dorri wrth ymyl y ddaear a gadael iddo wywo cyn ceisio tynnu'r gwreiddiau o'r wal. Mae angen defnyddio chwynladdwr i gael gwared ar falerian.
 - **Chwilio am ymosodiadau gan bryfed a ffyngau** sy'n gallu cael eu hachosi gan damprowydd ac awyru gwael.
 - **Gwirio awyru** i sicrhau nad yw unrhyw ddellt sy'n awyru manau o dan y lloriau wedi'u blocio. Gall diffyg awyru arwain at amodau lle gall pydredd ffwngaidd gydio.
41. Dylai gwaith cynnal a chadw rheolaidd leihau'r angen am atgyweiriadau mawr i'r holl adeiladau a dylai atgyweirio nodweddion gwreiddiol fod yr opsiwn cyntaf i'w ystyried bob amser. Fodd bynnag, bydd rhai elfennau yn cyrraedd diwedd eu hoes yn y pen draw, ac os felly bydd yn rhaid ystyried ailosod gan ddefnyddio deunyddiau traddodiadol a thechnegau atgyweirio profedig. Y dewis arall yw colli gwerth hanesyddol adeiladau unigol ac erydiad graddol diddordeb arbennig yr ardal gadwraeth. Pwrpas atgyweirio unrhyw adeiladau yn yr ardal gadwraeth yw atal, neu arafu o leiaf, y broses o bydru heb niweidio na newid nodweddion sy'n cyfrannu at ei bwysigrwydd hanesyddol/pensaernïol. *Gall diffyg gwaith cynnal a chadw parhaus arwain at ddirywiad yn adeiladwaith yr adeilad, er enghraifft, os oes gwteri ar goll neu os na chaiff toeon sy'n gollwng eu hatgyweirio, sy'n golygu bod dŵr yn treiddio i rannau o'r adeilad sydd dan fygythiad.*

Toeau

42. Toeon ardal drefol sy'n ffurfio'r nenlinell a phroffil gweledol strydlyn ac mae'n rhan bwysig iawn o'i hunaniaeth. Y cyfuniad o ddeunyddiau, manylion, ffurf a chasgliad sy'n creu'r 'het', sy'n eistedd uwchlaw'r adeilad ac sy'n hanfodol i'w gymeriad. Er nad yw llawer o'r manylion yn weledol ar lefel y stryd bob amser, mae'r topograffi lleol yn caniatáu golygfeydd tuag at, ar draws a thros y toeon o rannau gwahanol o'r dref. Mae'r to, yn ôl ei natur, yn rhan hanfodol o amddiffynfa adeilad rhag y tywydd ac, fel y cyfryw, dyma un o'r ardaloedd pwysicaf i ganolbwyntio gwaith cynnal a chadw ac atgyweirio arni.

Gorchuddion Toeon

43. Mae'r rhan fwyaf o eiddo'n defnyddio llechi naturiol, a dylid defnyddio'r rhain ar gyfer unrhyw waith atgyweirio neu ddisodli. Dylai cribau, bargodion a manylion eraill gael eu gosod mewn mortar gydag uniadau bôn. Nid yw'n briodol defnyddio teils concriid a chlai.
44. Mae llechi naturiol wedi'u mewnfario sy'n cyd-fynd â lliw llwyd neu gruglas y llechi Cymreig gwreiddiol yn ateb mwy cost-effeithiol, ond mae'n bwysig cael y llechi o chwarel ag enw da er mwyn osgoi problemau tymor hwy sy'n gysylltiedig â chydawnsedd pan fydd y llechi'n cael eu treulio gan y tywydd. Mae llechi artiffisial, er eu bod weithiau'n anodd eu gwahaniaethu oddi wrth ddeunydd naturiol pan fyddant yn newydd, yn hindreulio mewn ffordd wahanol a bydd, dros amser, yn ymddangos yn wahanol i'r cynnyrch go iawn. Os caiff y to ei inswleiddio, dylid ei osod ar lefel y nenfwd, neu rhwng y trawstiau, os yw'r awyru yn ddigonol (drwy fylchau yn y bondo, nid tyllau aer sy'n cael eu gosod ar oledf y to). Bydd inswleiddio ar ben y trawstiau yn codi proffil y to gan arwain at broblemau posibl mewn manylion yn y bondo a lle mae'n ffinio ag adeiladau eraill. Fodd bynnag, gall cyflwyno lefelau uchel o inswleiddio i adeiladau hŷn achosi anwedd a dirywiad dilynol.

Ffenestri to a dormerau

45. Pan gaiff croglofftydd eu trawsnewid a bod angen ffenestri to neu ddormerau, dylid eu gosod fel arfer ar gefnluniau gan eu bod yn torri ar draws llinell barhaus goledf y to ar ochr y stryd. Dylid osgoi ffenestri dormer newydd, lle nad oedd dormerau yn bodoli o'r blaen, lle y bo'n bosibl, gan eu bod yn effeithio'n andwyol ar broffil y to, a maint a chydbwysedd ffurf a chasgliad yr adeilad. Lle mae dormerau gwreiddiol yn bodoli, dylid hefyd osgoi unrhyw newidiadau i'r mesuriadau a'r maint cyffredinol. Dylid ystyried defnyddio fersiynau modern o ffenestri to haearn bwrw cynnar (i'r mesuriadau a'r maint cywir, ynghyd â bar gwydro fertigol) er mwyn cadw cymeriad y to cymaint â phosibl. Mae gan lawer o weithgynhyrchwyr ffenestri Ffenestri To Cadwraeth gwydr dwbl arbennig, sydd wedi'u cynllunio i eistedd ar arwyneb y to.

Simneiau a Chyrn Simneiau

46. Mae cyrn a photiau simnai yn ychwanegu at ddiddordeb ac amrywiaeth y nenlinell a'r strydlun. Dylid cadw simnai a'u hatgyweirio gan osod potiau clai newydd yn ôl yr angen. Pan fydd corn gwreiddiol wedi'i wneud yn fyrrach, yna dylid ei ailadeiladu i'w uchder gwreiddiol. Lle na cheir unrhyw dystiolaeth bod patrwm y corn gwreiddiol yn bodoli, dylid cadw at yr arddull lleol, yn nodweddiadol gyda chyrniau corbelog yn y bargodi ar y pen. Mae'r mwyafrif o gyrn simnai o frics coch, ond beth bynnag fo'r deunyddiau, dylid dilyn yr adeiladwaith gwreiddiol.

Panelli Solar Dŵr Poeth a Phaneli Solar Ffotofoltäig

47. Bydd yr angen i hyrwyddo effeithlonrwydd ynni yn cael ei gydbwysu yn erbyn yr angen i amddiffyn cymeriad ac ymddangosiad yr ardal wrth ddelio â chynigion ar gyfer paneli solar mewn Ardaloedd Cadwraeth. Oherwydd sensitifrwydd yr Ardal Gadwraeth i addasiadau modern, bydd angen ystyried lleoliad a dyluniad y paneli yn ofalus.
48. Ni fydd gosod paneli yn briodol ar brif weddau adeiladau neu mewn lleoliadau amlwg o fewn Ardaloedd Cadwraeth. Dylid ystyried lleoliadau amgen yng nghefn adeiladau, ar dai allan atodol neu wedi'u gosod ar y ddaear, lle na fyddai'r paneli yn weladwy o'r briffordd. Ni ddylai paneli estyn allan mwy na 200mm o'r to neu arwyneb y wal.
49. Dylai'r paneli fod o liw tywyll a dylai'r fframiau fod yn ddu mat neu lwyd. Dylid osgoi paneli glas lliw golau safonol gyda fframiau llwyd golau adlewyrchol.

Landeri a Pheipiau Dŵr

50. Dylid ystyried defnyddio landeri haearn bwrw traddodiadol (neu alwminiwm bwrw) wrth adfer adeiladau treftadaeth. Dylid defnyddio landeri hanner crwn syml bob amser ar adeiladau cynharach. Mae landeri patrwm hanner crwn ac ogee yn addas ar gyfer adeiladau diweddarach. Nid yw deunyddiau uPVC rhatach mor gryf ag haearn bwrw neu alwminiwm bwrw ac maent yn fwy agored i effaith a difrod tywydd, yn ogystal â chamdroad, sydd weithiau'n effeithio ar raddiant a chwyp naturiol landeri gyda'r risg o ganlyniad o ollyngiadau a threiddiad dŵr i mewn i adeiladwaith yr adeilad. Gall uPVC o ansawdd uwch fod yn addas mewn cyd-destun modern neu i weddau llai.

Ffenestri a gwydro

51. Ffenestri yw 'llygaid' adeilad a chanolbwynt ei gymeriad. Ffenestri codi llithro â hongiad dwbl sydd i'w gweld yn bennaf yn yr ardal gadwraeth. Mae newidiadau i fesuriadau agoriadau ffenestri a/neu'r ffenestri eu hunain yn anochel yn cael effaith andwyol ar ffasâd yr adeilad yn gyffredinol. Dylid osgoi ymgorffori holltau awyru, oherwydd eu heffaith andwyol ar y cymeriad cyffredinol.
52. Dylid cadw ffenestri codi gwreiddiol bob amser a'u hatgyweirio, oni bai bod hynny'n hollol anymarferol. Anaml y bydd angen gosod rhai newydd yn eu lle. Mae dadfeiliad fel arfer i'w weld o gwmpas y siliau lle gellir asio pren newydd i mewn. Mae'r gwydr crwm neu'r gwydr silindr gwreiddiol yn deneuach gydag arwyneb mwy anwastad o gymharu â gwydr nofiol modern gan roi adlewyrchiadau mwy cynnil, a lle mae wedi goroesi, dylid ei gadw bob amser. Mae'n debygol y bydd angen pwysau ffenestr trymach ar wydr modern trymach er mwyn gwrthbwysu'r ffenestr. Pan fydd yn rhaid gosod ffenestr newydd, yn hytrach na'i hatgyweirio, dylai'r ffenestr newydd fod yn un pren a dylai gyd-fynd yn union â'r ffenestr wreiddiol. Lle bo gwydr dwbl yn bosibl, rhaid rabelu'r unedau wedi'u selio yn draddodiadol a rhaid iddynt fod o fanyleb fain er mwyn caniatáu manylion saerniaeth main traddodiadol. Dylid cadw silliau ffenestr llechi gwreiddiol lle y bo'n bosibl.

53. Mae cael gwared â ffenestri anghydnaws nad ydynt yn wreiddiol i'r adeilad, a gosod rhai i efelychu'r math a'r patrwm hanesyddol yn cael ei annog. Pan fydd y ffenestri gwreiddiol wedi cael eu newid yn amhriodol, bydd ffenestri o ddeunyddiau anhraddodiadol sy'n efelychu'r dyluniad gwreiddiol yn cael eu hystyried yn ffafriol, yn amodol ar gytuno ar y fanyleb fanwl.
54. Lle mae deiliaid tai yn dymuno efelychu ffenestri anhraddodiadol presennol, ni fydd angen caniatâd cynllunio ar yr amod bod y ffenestri yn dyddio cyn dynodiad yr ardal gadwraeth a chynigir atgynyrchiadau union gywir.
55. Pan fydd y ffenestri gwreiddiol neu hanesyddol wedi goroesi ac mae posib eu hatgyweirio a'u huwchraddio, ni roddir caniatâd cynllunio i ailosod deunyddiau eraill o fewn Erthygl 4 (2).

Drysau

56. Mae llawer o'r materion sy'n berthnasol i ffenestri a gwydro hefyd yn berthnasol i ddrysau. Lle y bo'n bosibl, dylid cadw ac atgyweirio drysau pren traddodiadol. Pan fo angen, dylai drysau newydd ddilyn arddull y drws gwreiddiol os yw'n hysbys, neu dylai gyd-fynd â'r cyfnod adeiladu gwreiddiol. Er bod patrymau drysau traddodiadol, ar y cyfan, yn fwy amrywiol na ffenestri, mae rhai egwyddorion cyffredinol yn berthnasol. Nid oedd drysau ffrynt wedi'u gwydro fel arfer, pan oedd ganddynt ffenestri linter uwchlaw, er bod gan eiddo Fictoraidd ac Edwardaidd diweddarach wydr barugog a/neu addurnedig yn lle'r paneli uchaf. Rhaid cadw, atgyweirio a chynnal a chadw ffenestri linter, casinau drysau a nodweddion ategol eraill bob amser. Mae cynllun ac arddull y gwaith haearn hefyd yn bwysig a dylai gyd-fynd â chynllun ac arddull y drws gwreiddiol. Dylid osgoi handlenni lifer allanol.

Portshys a chanopiâu

57. Dylai portshys a chanopiâu adlewyrchu traddodiadau lleol o symlrwydd a defnyddioldeb, gyda chanopiâu gwastad, neu gyda bracedi neu doeon ar oledd. Dylid atgyweirio neu adfer casinau drws mwy addurnedig.

Mynediad i bobl anabl

58. Mae angen darparu mynediad i bobl anabl, er mwyn cydymffurfio â deddfwriaeth hygyrchedd. Mae bob amser yn bwysig sicrhau y caiff y rheoliadau a'r canllawiau ategol eu dehongli'n gywir ar gyfer Adeiladau Rhestredig ac Ardaloedd Cadwraeth. Lle y gwneir gwaith o'r math hwn, dylid gwneud hynny mewn modd sensitif a gan ystyried egwyddorion cyffredinol mesuriadau, cynllun, deunyddiau a chreffftwaith sy'n berthnasol i'r adeilad cyfan.

Gwaith pwyntio a gorffeniadau walïau

59. Mae'n well defnyddio mortar calch yn hytrach na mortar sment caled ar atgyweiriadau ac estyniadau i adeiladau hanesyddol a dylai gwaith pwyntio

cerrig a brics, ar atgyweiriadau ac adeiladau newydd, ddilyn manylion traddodiadol, gydag uniadau cyfwyneb, cilannog neu ddwbl, gan sicrhau nad yw'r mortar yn ymestyn dros y brics neu'r cerrig o'i amgylch. Dylid defnyddio'r un deunydd i ddisodli mortar calch presennol bob amser a dylid ceisio cyngor ar gyfansoddiad neu dechnegau gan Swyddog Cadwraeth Adeiladau'r Awdurdod. Mae'n dderbyniol defnyddio rendr yn y rhan fwyaf o achosion, ac mae'n well cael gorffeniad llyfn - dylid defnyddio rendr calch ar gyfer atgyweiriadau neu estyniadau i adeiladau hanesyddol a dylid gorffen rendr sment mewn lliw pastel.

60. Mae hongian llechi yn arfer traddodiadol ar gyfer gweddau agored (sydd hefyd yn gyfle i inswleiddio pan fyddant newydd eu hadeiladu). Rydym yn annog pobl i beidio â chael gwared â llechi sy'n hongian.

Blaenau siopau ac arwyddion

61. Mae'r blaen siop traddodiadol yn ffurfio 'ffrâm' ar gyfer yr arddangosfa ffenestri, gan gynnwys y ffasgia uwchben, y rhan o dan y ffenestr a'r pilastrau bob ochr. Dylai mesuriadau pob rhan greu cyfansoddiad cytbwys. Gall y fynedfa i'r adeilad fod yn y canol neu ar un ochr yn dibynnu ar led yr eiddo. Dylid cadw ac atgyweirio stepiau addurnedig mewn drysau cilfachog. Dylai'r ffasgiâu gael eu gorffen ar y brig gyda mowldio cornis a'i gynnwys ar bob ochr gan ysgwydd neu gorbél, sy'n gweithredu fel capan colofn i'r pilastrau. Bydd y defnydd o deils ar y rhan o dan y ffenestri yn helpu i wrthsefyll dŵr ac yn rhoi manylyn traddodiadol.
62. Dylid cadw blaenau siopau traddodiadol sy'n bodoli, neu elfennau sydd wedi goroesi, a'u hatgyweirio lle bynnag y bo'n bosibl. Gellir cuddio nodweddion gwreiddiol o dan arwynebau diweddarach. Pan fydd blaenau siopau wedi'u colli'n llwyr ond bod tystiolaeth ffotograffig o'u cynllun gwreiddiol yn bodoli, bydd atgynhyrchiad manwl yn hynod briodol. Lle nad oes tystiolaeth o'r gwreiddiol yn bodoli, gellid defnyddio cynllun modern sy'n dilyn egwyddorion y 'fframio' gwreiddiol. Pan fydd adeiladau ar wahân wedi'u cyfuno i greu un uned, dylai pob adeilad gael ei wyneb unigryw ei hun er mwyn cynnal rhythm a mesuriadau'r strydlun. Ni ddylai'r un ffasgia gario dros y ddau ffasâd. Dylid isrannu'r ffenestr yn fertigol er mwyn cynnal mesuriadau nodweddiadol yr adeilad a'r cyd-destun. Dylai llythrennau a dyluniad graffig fod yn gymesur, yn briodol i'r cyd-destun ac nid yn generig.
63. Bydd Awdurdod y Parc Cenedlaethol yn paratoi Canllawiau Cynllunio Atodol ar ddylunio blaen siop.

Lliw

64. Mae lliw hefyd yn rhan bwysig o nodweddion cyffredinol yr Ardal Gadwraeth. Dylai'r rendr fod fel rheol mewn lliwiau pastel a dylai pren wedi'i baentio fod yn llwydwyn gyda lliwiau cryf fel arfer wedi'u cadw ar gyfer drysau ffrynt, rheiliau a blaenau siopau.

Muriau terfyn a rheiliau

65. Mae llawer o eiddo preswyl yn cadw cyrtiau muriog neu rheiliog, sy'n hanfodol i gymeriad arbennig yr ardal gadwraeth. Mae angen rhoi sylw arbennig i sicrhau nad yw muriau terfyn a rheiliau yn cael eu tynnu i ganiatáu parcio ac nad ydynt yn cael eu disodli'n amhriodol.
66. Yn gyffredinol dylid paentio gwaith haearn mewn lliwiau tywyll neu i gyd-fynd â 'lifrai' y tŷ. Mae'n well osgoi'r 'du ac aur treftadaeth' hollbresennol.
67. Mae gerddi ffrynt yn amwynder lleol pwysig. Maent yn cyfoethogi'r ardal gadwraeth yn weledol a gallant ddarparu draeniad cynaliadwy.

Datblygiadau newydd o fewn yr ardal gadwraeth

68. Yn gyffredinol, pan gynigir datblygiadau a/neu estyniadau newydd, mae'n bwysig eu bod yn seiliedig ar egwyddorion dylunio cadarn, yn ogystal â manylion apelgar mewn perthynas â'u cyd-destun hanesyddol. Mae'n arbennig o bwysig osgoi atebion safonol pa un ai mewn cyd-destun domestig neu fasnachol. Dylai pob math o ddatblygiad newydd o fewn yr Ardal Gadwraeth:
- Gadw ac atgyfnerthu 'nodweddion unigryw lleol' a chymeriad yr ardal gadwraeth, yn cynnwys patrymau strydoedd, mannau agored a choed, ffiniau lleiniau a thriniaethau ffiniau;
 - Ystyried llinellau adeiladu presennol a chyfeiriad datblygiadau presennol;
 - Ymateb i rythm a mynegiad penodol israniadau'r strydlun a'r adeiladau unigol o ran baeau ac agoriadau sy'n ymyrryd ar y ffasâd;
 - Atgyfnerthu cymeriad a graen unigryw ardal gymeriad benodol yr ardal gadwraeth, trwy ddealltwriaeth wybodus o'i ffurfiau adeiladu a'i harddulliau, nodweddion a deunyddiau;
 - Parchu maint a chasgliad adeiladau cyfagos. Mae'n hanfodol nad yw datblygiad newydd yn anghyson â'r adeiladau presennol oherwydd ei uchder, lefelau llawr, maint ffenestri a drysau, casgliadau cyffredinol a thoeau;
 - Cynnal golygfeydd a fistâu allweddol i mewn ac allan o'r Ardal Gadwraeth; a
 - Lle bo modd, lleihau effaith weledol cerbydau sydd wedi'u parcio a'r llefydd parcio a ddarperir ar y strydlun a gosodiad tirwedd strydoedd ac adeiladau hanesyddol.
69. Lle y caiff datblygiadau newydd eu cynnig ar gyfer ardaloedd sydd gerllaw'r ardal gadwraeth, yn hytrach nag ynddi, bydd cyn bwysiced cymryd gofal ac ystyried effaith y cynllun arfaethedig ar osodiad yr ardal gadwraeth. Lle y bo'n briodol, dylai pob math o ddatblygiad newydd barchu'r egwyddorion a restrir uchod, gan roi sylw penodol i'r canlynol:
- Sicrhau bod datblygiadau newydd yn dilyn yr un maint, ffurf a deunyddiau lleol er mwyn atgyfnerthu nodweddion pensaernïol nodedig y cyd-destun uniongyrchol;
 - Ystyried effaith datblygiadau newydd ar olygfeydd a fistâu allweddol;
70. Efallai y bydd dyluniadau cyfoes o ansawdd da yn briodol yn yr ardal gadwraeth, y peth pwysig yw osgoi datblygiad anghyson, gradd isel, anghynnif a llachar.
71. Mae Gorchymyn Cynllunio Gwlad a Thref (Gweithdrefn Rheoli Datblygu) (Cymru) 2016 yn ei gwneud yn ofynnol i geisiadau am rai mathau o ddatblygiad gynnwys datganiad dylunio a mynediad. Mae hyn yn cynnwys yr holl ddatblygiadau mawr, ac mewn perthynas â datblygiad mewn Ardaloedd

Cadwraeth, datblygiadau ar gyfer un neu fwy o anheddau neu ar gyfer darparu adeiladau ag arwynebedd llawr o 100 metr sgwâr neu fwy. Mae canllawiau manwl pellach ar Ddatganiadau Dylunio a Mynediad i'w gweld yn nogfen Llywodraeth Cymru/Comisiwn Dylunio Cymru [Datganiadau Dylunio a Mynediad yng Nghymru: Pam, Beth a Sut.](#)

72. Mae Deddf yr Amgylchedd Hanesyddol (Cymru) 2016 yn ei gwneud yn ofynnol i rai ceisiadau (Caniatâd Adeilad Rhestredig a Chaniatâd Ardal Gadwraeth) gynnwys Datganiad Effaith ar Dreftadaeth (HIS). Nod hyn yw sicrhau bod arwyddocâd yr ased hanesyddol yn cael ei ystyried wrth ddatblygu a dylunio cynigion. Mae'r HIS yn cael ei lywio gan y broses o gynnal Asesiad Effaith ar Dreftadaeth (HIA), sydd â'r nod o gynorthwyo gyda dylunio datblygiad priodol trwy asesu'r effaith ar arwyddocâd. Darperir canllawiau manwl pellach ar y broses HIA yng nghanllaw arfer gorau CADW - [Asesiadau o'r Effaith ar Dreftadaeth yng Nghymru.](#)

Dymchwel

73. Mae angen Caniatâd Ardal Gadwraeth i ddymchwel adeilad gyda chyfanswm cynnwys ciwbig sy'n fwy na 115 metr ciwbig ac i ddymchwel nodwedd derfyn adeiledig sy'n fwy nag un metr o uchder lle mae'n ffinio â phriffordd, dyfrffordd neu fan agored, neu fwy na dau fetr o uchder mewn unrhyw achos arall. Dylai awdurdodau cynllunio lleol fod o blaid cadw adeiladau sy'n gwneud cyfraniad cadarnhaol at gymeriad neu olwg ardal gadwraeth.
74. Mae dymchwel adeilad rhestredig (neu unrhyw ran ohono) heb gydsyniad adeilad rhestredig yn drosedd.

Dysglau Lloeren ac Antennau.

75. Ni chaniateir gosodiadau o'r fath os ydynt yn gorwedd ar simnai, wal neu lethr to sy'n wynebu priffordd neu sy'n weladwy o briffordd. Bydd ceisiadau sy'n cynnwys darparu dysglau/antennau mewn lleoliadau o'r fath yn cael eu gwrthwynebu.

Safonau Dylunio Priffyrdd

76. Mae'r rhain yn benderfynyddion pwysig iawn o ragoriaeth a sensitifwydd dylunio mewn ardaloedd hanesyddol. Anogir yr Awdurdod Priffyrdd i barhau i weithio gyda'r Awdurdod Parc Cenedlaethol a'r Cyngor Tref i wneud y defnydd gorau o safonau dylunio, i fod yn hyblyg lle bo hynny'n briodol ac i ddefnyddio'r deunyddiau a'r gorffeniadau mwyaf priodol lle mae adnoddau ariannol yn caniatáu. Mae hyn yn berthnasol i ardaloedd cadwraeth a'u lleoliadau.

Tir y Cyhoedd

77. Er bod cadwraeth a gwella eiddo preifat yn yr ardal gadwraeth yn bwysig, mae ardaloedd a nodweddion cyhoeddus (polion, ceblau, arwyddion, meinciau, biniau, goleuadau ac ati) yn cael effaith sylweddol ar rinweddau arbennig yr ardal. Wrth weithio gyda'r asiantaethau perthnasol, tynnir sylw at rinweddau arbennig yr ardal gadwraeth wrth ddarparu seilwaith priodol.

Ardaloedd Agored Hanfodol

78. Amlygir sawl ardal felly yn yr arfarniad, ardaloedd gan gynnwys gerddi bach preifat a gerddi cyhoeddus, y mynwentydd hen a newydd ac ardal yr harbwr. Mae'r lleoedd rhwng adeiladau yn hanfodol i'w lleoliad, yn ogystal ag i les y cyhoedd. Mae'r cyfle i ddatblygu yn yr ardaloedd hyn yn gyfyngedig ar y cyfan a bydd yn cael ei wrthsefyll oni bai y gellir dangos nad oes unrhyw effaith andwyol ar gymeriad yr ardal gadwraeth. Mae rhai ardaloedd yn cynnig cyfle i wella.

Coed a Gwrychoedd

79. Mae gan awdurdodau cynllunio lleol y pŵer i amddiffyn coed, gwrychoedd a choetiroedd trwy wneud gorchmynion cadw coed. Yn ogystal, mae darpariaeth arbennig ar gyfer coed mewn ardaloedd cadwraeth nad ydynt yn destun gorchmynion cadw coed. Mae'n ofynnol i unrhyw un sy'n cynnig torri i lawr, difrigo neu docio coeden mewn ardal gadwraeth roi chwe wythnos o rybudd i'r awdurdod cynllunio lleol, ac yn ystod yr amser hwnnw gall yr awdurdod cynllunio lleol benderfynu a ddylid amddiffyn y goeden honno gyda gorchymyn cadw coed.
80. Wrth ystyried a ddylid ymestyn amddiffyniad i goed mewn Ardaloedd Cadwraeth, dylai awdurdodau cynllunio lleol bob amser ystyried cyfraniad gweledol, hanesyddol ac amwynder coed. Mewn rhai achosion, gallai plannu coed newydd neu ail-blannu fod yn ddymunol lle byddai hynny'n gyson â chymeriad neu ymddangosiad yr ardal.

Rheoli a Gorfodi

81. Mae gan Awdurdod y Parc Cenedlaethol bwerau cynllunio presennol i unioni materion fel cyflwr gwael tir ac adeiladau, hysbysiadau gwaith brys a hysbysiadau atgyweirio ar gyfer adeiladau rhestredig ac adeiladau a strwythurau heb eu rhestru. Mae Deddf Cynllunio Gwlad a Thref (Gorchymyn Datblygu Cyffredinol) 1995 (fel y'i diwygiwyd) yn darparu hawliau datblygu a ganiateir ar gyfer mân waith adeiladu ar eiddo preswyl, gyda rhai cyfyngiadau mewn Ardaloedd Cadwraeth. Trwy ddefnyddio 'Cyfarwyddyd Erthygl 4 (2)', gellir cyfyngu ar hawliau datblygu a ganiateir ymhellach, ar gyfer datblygiadau preswyl.
82. Arolygir yr Ardal Gadwraeth bob tair blynedd i sefydlu a oes bygythiad gwirioneddol a phenodol i gymeriad yr Ardal Gadwraeth, a oes angen gweithredu Cyfarwyddyd Erthygl 4 (2) ar draws yr Ardal Gadwraeth gyfan, a pha mor effeithiol yw'r darpariaethau'r ddogfen hon.

Atodiad A: Deddfwriaeth, polisi a chanllawiau cenedlaethol

1. Mae Ardaloedd Cadwraeth yn cael eu diffinio o dan adrannau 91 (gan gyfeirio at adran 69) [Deddf Cynllunio \(Adeiladau Rhestredig ac Ardaloedd Cadwraeth\) 1990](#) fel:
 2. *“ardaloedd o ddiddordeb pensaernïol neu hanesyddol arbennig, y mae'n ddymunol cadw neu wella eu cymeriad neu ymddangosiad”.*
 3. Mae adran 69 o'r Ddeddf, yn ei gwneud yn ofynnol i Awdurdodau Cynllunio Lleol nodi'r meysydd hyn, ac o dan adran 71 o'r Ddeddf, o bryd i'w gilydd, i lunio a chyhoeddi cynigion ar gyfer cadw a gwella'r ardaloedd hyn. Mae Adran 72 o'r Ddeddf yn gosod dyletswydd gyffredinol ar Awdurdodau Cynllunio Lleol i roi *'sylw arbennig i ddymunoldeb cadw neu wella cymeriad neu olwg yr ardal honno'*.
 4. Mae adran 74 o'r Ddeddf yn rheoli dymchwel mewn Ardaloedd Cadwraeth trwy ei gwneud yn ofynnol i gael Caniatâd Ardal Gadwraeth gan yr Awdurdod Cynllunio Lleol i ddymchwel adeiladau o fewn Ardaloedd Cadwraeth yn ddarostyngedig i rai eithriadau a wneir o dan adran 75 o'r Ddeddf. Nid yw'r gofyniad hwn yn berthnasol i adeiladau rhestredig, Henebion Rhestredig (SAMs) nac i ddymchwel adeiladau eglwysig sy'n cael eu defnyddio at ddibenion eglwysig, gan fod gwaith o'r fath yn ddarostyngedig i reolaethau o dan ddeddfwriaeth ar wahân.
 5. Mae Deddf [yr Amgylchedd Hanesyddol \(Cymru\) 2016](#) yn gwneud newidiadau i ddeddfwriaeth sy'n ymwneud ag amddiffyn a rheoli'r amgylchedd hanesyddol yng Nghymru. Mae'n cyflwyno mesurau ar gyfer rheoli newid i'r amgylchedd hanesyddol yn gadarnhaol, megis ei gwneud yn ofynnol bod pob cais am Ganiatâd Adeilad Rhestredig ac am Gydsyniad Ardal Gadwraeth yn cynnwys Datganiadau Effaith ar Dreftadaeth (gweler adran 6). Mae hefyd yn rhoi dyletswydd ar Lywodraeth Cymru i lunio Cofnod Amgylchedd Hanesyddol a'i ddiweddarau.
 6. Mae [Polisi Cynllunio Cymru \(PCC\) \(11^{eg} Argraffiad\)](#) yn cynnwys canllawiau cynllunio cenedlaethol sy'n cydnabod Ardaloedd Cadwraeth fel asedau hanesyddol ac sy'n cydnabod yr angen i'r system gynllunio amddiffyn, gwarchod a gwella arwyddocâd asedau hanesyddol, gan gynnwys ystyried eu lleoliadau. Pwysleisir yr angen i benderfyniadau fod yn seiliedig ar ddealltwriaeth o effaith cynnig ar arwyddocâd ased hanesyddol. Mae'n egluro bod *amddiffyn, cadw a gwella asedau hanesyddol yn fwyaf effeithiol... wrth ddylunio cynigion newydd.*
 7. Amcanion Llywodraeth Cymru mewn perthynas ag Ardaloedd Cadwraeth yw *diogelu neu wella cymeriad neu olwg ardaloedd cadwraeth, gan helpu ar yr un pryd i sicrhau eu bod yn parhau'n llewyrchus ac yn ffyniannus.* Mae'r polisi hefyd yn nodi *'dylai fod rhagdybiaeth gyffredinol o blaid diogelu neu wella cymeriad neu olwg ardal gadwraeth a'i lleoliad'* ac mae'n gosod *'rhagdybiaeth*

gref yn erbyn rhoi caniatâd cynllunio ar gyfer gwaith datblygu, gan gynnwys hysbysebion, a fyddai'n amharu ar gymeriad neu olwg ardal gadwraeth neu ei lleoliad i lefel annerbyniol...'. Mae'r rhagdybiaeth hon yn berthnasol oni bai, mewn amgylchiadau eithriadol, lle mae datblygiad yn ddymunol ar sail budd y cyhoedd. Mae PCC hefyd yn esbonio y gall Arfarniadau Cymeriad Ardal Gadwraeth a Chynlluniau Rheoli gynorthwyo gyda swyddogaethau rheoli datblygu ac y dylai penderfyniadau dylunio sy'n ymwneud â chymeriad fod yn seiliedig ar ddadansoddiad o'r safle a'r cyd-destun.

8. Mae [Nodyn Cyngor Technegol \(TAN\) 24](#) yn darparu canllawiau cynllunio cenedlaethol manwl pellach sy'n ymwneud â phwnc yr amgylchedd hanesyddol ac, yn benodol, sut y dylid ystyried yr amgylchedd hanesyddol trwy'r broses gynllunio. Mae'r adran ar Ardaloedd Cadwraeth yn ymdrin ag agweddau gan gynnwys eu dynodiad a'u hadolygiad, Arfarniadau Cymeriad Ardal Gadwraeth, Cynllunio mewn Ardaloedd Cadwraeth, Cydsyniad Ardal Gadwraeth, Rheoli Hysbysebu, Coed, Gorfodi ac Apeliadau. Mae diffinio cymeriad pob ardal gadwraeth a nodi polisïau ar gyfer cadw a gwella trwy Arfarniadau Cymeriad Ardal Gadwraeth a Chynlluniau Rheoli, yn y drefn honno, yn cael eu hystyried yn ffyrdd o ddarparu sylfaen gadarnach ar gyfer polisïau cynllun datblygu lleol a phenderfyniadau rheoli datblygu.
9. Mae [Nodyn Cyngor Technegol \(TAN\) 12](#) yn darparu canllawiau cynllunio cenedlaethol sy'n gysylltiedig â dylunio a'i nod yw hwyluso dyluniad da a chynaliadwyedd trwy'r system gynllunio. Mae'n nodi buddion defnyddio Datganiadau Dylunio a Mynediad fel offer cyfathrebu i amlinellu sut mae dyluniad y cynnig datblygu wedi'i ystyried o'r cychwyn cyntaf a sut mae amcanion dylunio da wedi llywio hyn. O ran yr amgylchedd hanesyddol a'r Ardaloedd Cadwraeth, yn benodol, mae'n egluro y bydd angen mwy o gyfarwyddyd a chynngor gan yr Awdurdod Cynllunio Lleol ar sut y gellir darparu ar gyfer datblygiad newydd a rheoli newid mewn ardaloedd o gymeriad arbennig.
10. Mae CADW wedi cyhoeddi cyfres o ganllawiau arfer gorau i gefnogi'r newidiadau i ddeddfwriaeth yr amgylchedd hanesyddol yng Nghymru. Y mwyaf perthnasol o'r rhain yw [Rheoli Ardaloedd Cadwraeth yng Nghymru](#), sydd â'r nod o sicrhau dull cyson o ddynodi, gwerthuso a rheoli Ardaloedd Cadwraeth. O ran arfarniadau, mae'r rhain yn cael eu gweld fel offer hanfodol ar gyfer rheoli ardaloedd sydd eisoes yn bodoli yn gadarnhaol. Mae'n egluro eu pwrpas, y potensial i weithio gyda chymunedau lleol, cyrff trydydd sector ac ymddiriedolaethau archaeolegol, cofnodi adeiladau ac elfennau eraill, ffynonellau gwybodaeth, ac mae'n cynnwys awgrymiadau ar gynnwys. Mae ein canllawiau arfer gorau ar faterion cysylltiedig yn cynnwys [Rheoli Nodweddion Hanesyddol Cymru](#), [Asesiadau Effaith ar Dreftadaeth yng Nghymru](#) a [Lleoliad Asedau Hanesyddol yng Nghymru](#). Yn 2011 cyhoeddodd Cadw hefyd: [Egwyddorion Cadwraeth ar gyfer Rheoli Amgylchedd Hanesyddol Cymru mewn Ffordd Gynaliadwy](#).