

# **ARDAL GADWRAETH SOLFACH**



## **ARFARNIAD A CHYNLLUN RHEOLI**

### **Canllawiau Cynllunio Atodol**

**Cynllun Datblygu Lleol 2 Awdurdod Parc Cenedlaethol  
Arfordir Penfro**

**Dyddiad Cymeradwyo ar gyfer Ymgynghori: 15 Medi 2021  
Dyddiad Mabwysiadu:**

|   |           |
|---|-----------|
| <b>Cyflwyniad .....</b>   | <b>2</b>  |
| <b>Cyd-destun y Polisi Cynllunio.....</b>                               | <b>5</b>  |
| <b>Datblygiad Hanesyddol ac Archaeoleg .....</b>                        | <b>6</b>  |
| <b>Dadansoddiad o Gymeriad.....</b>                                     | <b>9</b>  |
| <b>Ardal Cymeriad 1 – Solfach Isaf a Chei Solfach .....</b>             | <b>11</b> |
| <b>Ardal Cymeriad 2 – Solfach Uchaf.....</b>                            | <b>19</b> |
| <b>Deunyddiau adeiladu .....</b>  | <b>28</b> |
| <b>Gosodiad y Dirwedd a’r Morlun .....</b>                              | <b>36</b> |
| <b>Canllawiau Lleol a Chynigion Rheoli.....</b>                         | <b>40</b> |
| <b>Datblygiadau newydd o fewn yr ardal gadwraeth .....</b>              | <b>47</b> |
| <b>Atodiad A: Deddfwriaeth, polisi a chanllawiau cenedlaethol .....</b> | <b>50</b> |

# Cyflwyniad

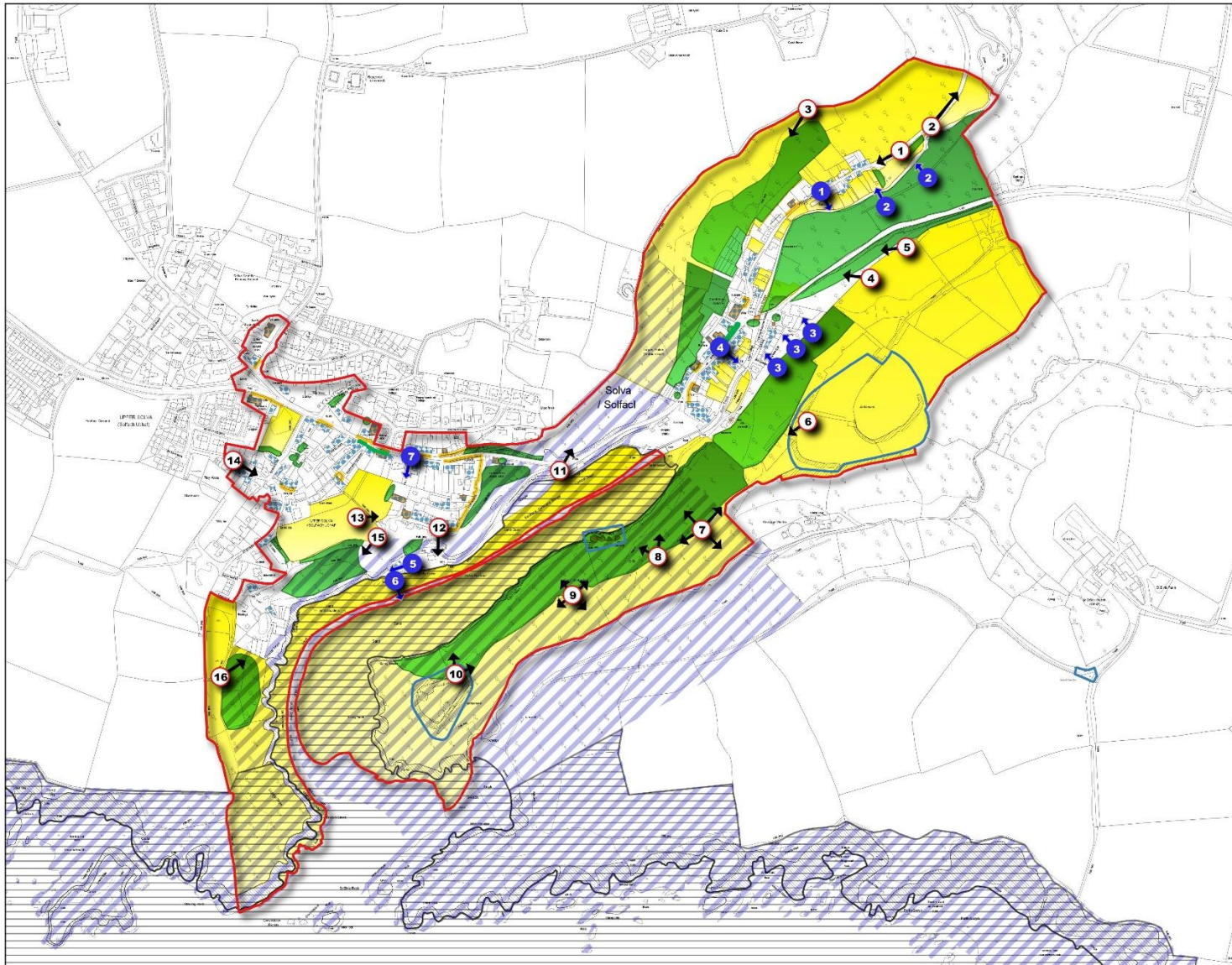
1. Roedd cyflwyno Ardaloedd Cadwraeth yn deillio o'r ymwybyddiaeth gynyddol y gallai ardaloedd cyfan fod o ddiddordeb a gwerth yn ogystal ag adeiladau a choed unigol. Cyflwynwyd Ardaloedd Cadwraeth ym 1967 ac maent bellach yn dod o dan Ddeddf Cynllunio 1990 (Adeiladau Rhestredig ac Ardaloedd Cadwraeth), ac mae'n ofynnol i Awdurdodau Lleol bennu a dynodi 'ardaloedd o ddiddordeb pensaernïol neu hanesyddol arbennig, y mae'n ddymunol cadw neu wella eu cymeriad neu ymddangosiad fel Ardaloedd Cadwraeth.
2. Dynodwyd craidd hanesyddol Solfach yn Ardal Gadwraeth yn 1997. Ar ôl eu dynodi, mae'n ddyletswydd ar Awdurdodau Lleol i amddiffyn Ardaloedd Cadwraeth rhag datblygiad niweidiol, mae hyn yn cael ei adlewyrchu yn y polisiau sydd wedi'u cynnwys yng Nghynllun Datblygu Lleol y Parc Cenedlaethol. Mae dyletswydd arnynt hefyd i adolygu ffiniau a nodi mesurau posibl ar gyfer gwella a diogelu'r Ardal Gadwraeth.

*Gweler Map 1.*

3. Yn ychwanegol at y cyfyngiadau cyffredinol ar ddatblygiad a ganiateir ar draws y Parc Cenedlaethol, mae canlyniadau dynodiad Ardal Gadwraeth yn cynnwys y gofyniad am gydsyniad i ddymchwel rhai adeiladau/nodweddion ffiniau a'r gofyniad i hysbysu'r Awdurdod o gynigion sy'n effeithio ar rai coed.
4. Pwrpas arfarniad Ardal Gadwraeth yw diffinio rhinweddau'r ardal sy'n ei gwneud yn deilwng o statws Ardal Gadwraeth. Bydd hyn yn rhoi sail gadarn ar gyfer penderfyniadau rheoli datblygu ac ar gyfer mentrau gwella. Bydd hefyd yn galluogi datblygu fframwaith polisi cadarn ar gyfer rheoli'r ardal yn y dyfodol, lle gellir ystyried cynllunio a cheisiadau a chynigion eraill ar gyfer newid.
5. Gall newidiadau bach i eiddo yn yr ardaloedd cadwraeth gyda'i gilydd erydu eu cymeriad. Mewn rhai Ardaloedd Cadwraeth ym Mharc Cenedlaethol Arfordir Penfro, mae rheolaethau cynllunio ychwanegol dros newidiadau i flaen tai sy'n wynebu priffyrdd a manau agored. Gelwir y rheolaethau hyn yn gyfarwyddiadau Erthygl 4(2), ac mae angen caniatâd cynllunio i wneud rhai newidiadau. Yn 2016, cadarnhawyd cyfarwyddyd ar gyfer Ardal Gadwraeth Solfach.
6. Mae adeiladau a ddefnyddir at ddibenion eraill heblaw tai annedd sengl (gan gynnwys Adeiladau Rhestredig) yn parhau i fod yn destun rheolaeth cynllunio/Adeilad Rhestredig llawn.
7. Mae'r rheolaethau cynllunio ychwanegol yn cynnwys:-
  - Ehangu, gwella neu wneud newidiadau eraill i ddrysau a ffenestri
  - Darparu arwyneb solet
  - Codi neu ddymchwel giataiu, ffensys a waliau.

8. Mae'r ddogfen hon yn gweithredu fel a ganlyn:-
- Arfarniad o'r nodweddion amrywiol sy'n rhoi ei diddordeb pensaernïol a hanesyddol arbennig i Ardal Gadwraeth Solfach; y rhagdybiaeth yw eu bod yn cael eu cadw neu eu gwella fel sy'n ofynnol gan ddeddfwriaeth.
  - Cynllun rheoli yn nodi cynigion a all wella cymeriad ac ymddangosiad Ardal Gadwraeth Solfach.
9. Daw'r rhanddeiliaid perthnasol o'r sectorau preifat a chyhoeddus a bwriedir i'r ddogfen hon gael ei defnyddio gan y ddau.

## Solfach Ardal Gadwraeth Dynodwyd 1997 MAPIAU 1



- Ardal Gadwraeth/Ardaloedd Cymeriad
- Adelladau Rhestredig
- Gorchymyn Cadw Coed/Coed sy'n bwysig i'r lleoliad
- Henebion Rhestredig
- Safle o Ddiddordeb Gwyddonol Arbennig
- Ardal Cadwraeth Arbennig
- Adelladau Tirod
- Adelladau Ynni Positif
- Cwrtiau/Ffrynbiadau Allweddol
- Ardaloedd Agored Hanfodol
- Cyfle i wella'r blaengwrt/cwrtbi/ffrynbiadau siopau
- Cyfle i Wella'r Ardal
- Cyfle i Wella Nodweddion yn y Maes Cyhoeddus

Golygfa allweddol

1. Golygfa o Brendergast gyda llethrau wedi'u gorchuddio â choed
2. Golygfa i'r dyffryn ar hyd Dyffryn Solfach gydag ochrau serth y dyffryn nall ochr
3. Golygfa o'r llwybr troed ar draws toeau i'r harbwr. Cefndir arfordirol gwych
4. Golygfa i lawr i'r Brif Stryd wedi gosod yn erbyn ochr dyffryn coediog serth. Y Cambrian Inn a hen Gapel y Methodistiaid i'w gweld yn amlwg
5. Golygfydd gwych dros yr harbwr o'r llwybr troed, ar draws toeau y Brif Stryd ac i'r gogledd tuag at erddi teras Prendergast
6. Golygfydd hyfryd dros yr harbwr o'r llwybr troed, ar draws toeau y Brif Stryd ac i'r gogledd tuag at erddi teras Prendergast
7. Golygfydd panoramig o'r harbwr, Solfach Uchaf ac Isaf a Llanelifyw. Golygfydd arfordirol a thirwedd yn y pellter
8. Golygfa dros yr harbwr cyfan a Solfach Uchaf
9. Golygfydd 360° o Gam Luchedon dros Solfach Uchaf ac Isaf, bae Llanelifyw a Bae San Ffraid
10. Golygfa o Gaer Gribin ar draws yr harbwr i Solfach Uchaf a thuag at y Brif Stryd, Solfach Isaf
11. Golygfa o Solfach Isaf o Allt Solfach
12. Golygfydd ar draws ceg yr aber tuag at Fae San Ffraid o Benyraber
13. Golygfydd ar draws Penyraber
14. Golygfydd ar draws Penyraber
15. Golygfydd tuag at Fort Cottages a'r Gaer
16. Golygfydd gwych dros Solfach Uchaf a Harbwr Solfach yn y dyffryn; tir fferm yn y pellter.

Ciplwng ar a gwrthrych/tirod/pwynt diddordeb

1. Ciplwng ar afon Solfach o Prendergast
2. Ciplwng ar Prendergast o'r llwybr troed
3. Ciplwng ar y Brif Stryd trwy'r coed
4. Ciplwng i lawr New Street
5. Ciplwng ar Fort Cottages a'r Gaer o Gell'r Drindod
6. Ciplwng ar y môr rhwng pentiroedd o Gell'r Drindod
7. Ciplwng ar Fae Sain Ffraid o'r Royal George



## **Cyd-destun y Polisi Cynllunio**

10. Mae Atodiad A i'r Canllawiau hyn yn nodi crynodeb o'r ddeddfwriaeth, polisi a chanllawiau cenedlaethol. Mae Polisi 8 Rhinweddau Arbennig y Cynllun Datblygu Lleol 2 yn darparu ar gyfer amddiffyn rhinweddau arbennig y Parc Cenedlaethol. Paratoir y canllaw hwn i gefnogi'r polisi hwnnw yn benodol maen prawf b) sy'n ceisio sicrhau na cholli'r hunaniaeth a chymeriad trefi a phentrefi.

## Datblygiad Hanesyddol ac Archaeoleg

11. Mae'n amlwg bod yr enw Solfach yn cymryd ei enw o'r afon, credir bod ei enw yn deillio o 'salw' (gwael/sâl) a 'bach'. Damcaniaeth arall yw bod gan yr enw darddiad Norwyaidd, mae'r enw yn debyg i Solveig, pentref yn Norwy. Mae 'Valle de Saleuuach' yn cael ei grybwyll gyntaf yn tua 1200 gan Gerallt Gymro.
12. Mae yna nifer toreithiog o olion cynhanesyddol, gan gynnwys caer bentir o'r Oes Haearn ar Ben Solfach, gydag anheddiad amddiffynedig arall yn fewndirol i'r gogledd-ddwyrain.
13. Gyda Thyddewi - un o'r prif ganolfannau Cristnogol yn Ewrop yr Oesoedd Canol cynnar - ychydig i'r gorllewin - roedd yr anheddiad o gryn bwysigrwydd. Mae'n debyg bod eglwys y plwyf yn Nhre-groes yn gapeliaeth gynnar yn perthyn i'r eglwys gadeiriol, gan awgrymu bod y prif anheddiad yn gorwedd o amgylch yr eglwys, yn agos at lwybr y pererinion.
14. Yn 1326, mae Llyfr Du Tyddewi yn sôn am y felin yn 'Soluach' oedd yn eiddo i'r esgobion (Felinganol yn ôl pob tebyg), ond mae hefyd yn sôn am ddau anheddiad - 'Soluach Sybwin' a 'Soluach Inferior', sy'n awgrymu bodolaeth Solfach Uchaf ac Isaf erbyn hynny. Crybwyllir yr harbwr am y tro cyntaf yn 1365, pan gafodd llwyth o galchfaen ei ddanfôn, i wneud calch yn ôl pob tebyg.
15. Soniwyd am yr harbwr naturiol dwfn gan John Leland yn y 1530au fel 'cilfach fach ar gyfer llongau bach a chychod pysgota'. Ysgrifennodd yr hanesydd, George Owen o Henllys yn 1603 am 'harbwr ar gyfer llongau bach sy'n cario llawer o eitemau angenrheidiol'. Mae Pont Solfach i'w gweld ar restr Owen o'r prif bontydd yn y sir. Mae Map Ffordd Ogilby o 1675 yn dangos y ffordd yn mynd trwy aneddiadau isaf ac uchaf, gyda thai ar ddwy ochr y ffordd.
16. Mae Siart Môr Lewis Morris o 1748 yn rhoi golwg sgematig o aneddiadau yn Solfach Isaf ac Uchaf. Mae'r blaendraeth i weld yn ymestyn at Bont Solfach, sy'n cryfhau'r awgrym bod Solfach Isaf wedi datblygu o anheddiad o amgylch y bont a'r felin (mae'r olaf i'w gweld ar Fap Bowen o 1740) efallai'n gyntaf ar hyd glan gorllewinol yr afon. Mae'n debyg bod yr afon wedi'i sianelu ar ddiwedd y ddeunawfed ganrif, gan ddarparu ardaloedd gwastad ar gyfer gerddi, creu'r Gamlyn ac adeiladu tai yn Stryd Newydd.
17. Yn 1756, ffurfiwyd cwmni llongau lleol a thyfodd yr anheddiad fel porthladd, gyda rhyw naw warws yn cael eu hadeiladu yn y pen draw. Yn 1811, nododd Richard Fenton fod y ddau anheddiad 'yn cynyddu bob dydd ac yn cael eu hadeiladu heb gyfeirio at unrhyw gynllun penodol'. Solfach Isaf oedd y ganolfan fasnachol, a effeithiwyd gan fwg o ddwy olyn galch. Roedd tai yn cael eu hadeiladu i fyny'r dyffryn yn Prendergast, yn deras i ddarparu 'gerddi crog hardd a chynnar iawn y tu ôl'.
18. Yn ei Eiriadur Topograffigol o Gymru (1833), nododd Samuel Lewis fod porthladd Solfach wedi'i drawsnewid gan y galw am longau yn ystod rhyfeloedd

Ffrainc, gan arwain at drawsnewid 'un o'r pentrefannau tlotaf yn y rhan hon o'r dywysogaeth' mewn cyfnod o 40 mlynedd yn 'dref leol lewyrchus'.

19. Gyda'r cynnydd sydyn yn y boblogaeth, adeiladwyd pedwar capel anghydfurfiol rhwng 1798 a 1819. Gyda'r cwmp ym mhris grawn wedi'i allforio, aeth Solfach i mewn i gyfnod o ddirywiad. Roedd adeiladu'r rheilffyrdd (a oedd wedi cyrraedd Hwlfordd erbyn 1854) yn nodi dirywiad y fasnach môr. Cyfyngwyd datblygiad trwy ganol a diwedd y bedwaredd ganrif ar bymtheg i raddau helaeth i ailadeiladu'r capeli, rhai tai, ac eglwys Sant Aeddan yn 1877-9. Yn gynnar yn yr ugeinfed ganrif, adeiladwyd rhai tai newydd yn Solfach Uchaf, ond mae'r cymeriad adeiledig cyffredinol yn dyddio o ddechrau'r bedwaredd ganrif ar bymtheg.
20. O ran hanes economaidd, amaethyddiaeth oedd y prif ddiwydiant, mae'r llain-gaeau canoloesol i'r gogledd a ddangosir ar Fap y Degwm 1840 yn tystio i hynny. Mae'n debyg mai aneddiadau canoloesol bach oedd Solfach Uchaf ac Isaf yn wreiddiol gyda chyfundrefnau caeau agored ynghlwm, y mae olion ohonynt yn dal i fod yn weladwy. Efallai bod cynllun yr hen llain-gaeau wedi dylanwadu ar gynllun a datblygiad Solfach Uchaf a oedd yn ymddangos mor afreolus i Fenton. Roedd melin yr Esgob yn Felinganol ei hun yn ganolfan bwysig. Roedd melin yn bodoli yn Solfach Isaf erbyn dechrau'r ddeunawfed ganrif, pan ddaeth prosesu corn, ceirch a haidd yn rhan bwysig o'r economi leol, fel sy'n amlwg gan y warysau sydd wedi goroesi ar y Brif Stryd.
21. Roedd y tir amgylchynol yn nodedig ar gyfer tyfu gwenith. Taniwyd y gronfa o odynau calch ar y blaendraeth a'r odynau sydd wedi goroesi ar y Gribin gan lo caled De Sir Benfro i wneud calch ar gyfer mortar adeiladu ac ar gyfer ffrwythloni'r tir o amgylch.
22. Fel y nodwyd eisoes, roedd Solfach yn harbwr llewyrchus o ddyddiad cynnar, gan ddatblygu'n gyflym ar ôl 1756 pan ffurfiwyd cwmni llongau. Yr harbwr oedd y sylfaen ar gyfer cydosod a chludo'r haearn a'r pren ar gyfer Goleudy cyntaf enwog Smalls yn 1775. Yn 1856, adeiladwyd Cei Trinity ar gyfer mewnfory gwenithfaen o Gernyw ar gyfer ail Oleudy Smalls. Yn 1811, nododd Fenton allforion o rawn, gyda mewnforyn o lo, glo mân a chalchfaen. Yn 1843, nodwyd bod yna longau 140-200 tonnall ac o leiaf 15 cwch pysgota wedi'u lleoli yn Solfach. Roedd y mwyafrif o gychod yn eiddo i foneddigion/ masnachwyr lleol fel Thomas Raymond o Bank House neu John Williams o Danyrallt, gyda chyfrandaliadau llai yn cael eu dal gan ffermwyr lleol a masnachwyr llai. Cofnodwyd bod 10 o longau wedi'u hadeiladu yn Solfach rhwng 1790-1840. Roedd llosgi calch hefyd yn fasnach bwysig, gyda thua 10 o odynau calch yn bodoli erbyn canol y bedwaredd ganrif ar bymtheg.
23. Er gwaethaf dirywiad morgludiant yn oes y rheilffordd, roedd llongau arfordirol ar raddfa fach a masnach Môr Iwerddon yn parhau i fod yn bwysig, ond gyda dyfodiad llongau cargo mwy, roedd harbwr cul Solfach yn fwyfwy cyfyngol. Gyda'r defnydd cynyddol o wrtheithwyr artiffisial a gwneud calch ar raddfa ddiwydiannol, dirwyodd masnach galch yr arfordir yn sydyn erbyn diwedd y bedwaredd ganrif ar bymtheg. Erbyn 1914, roedd Cei Trinity yn cael ei



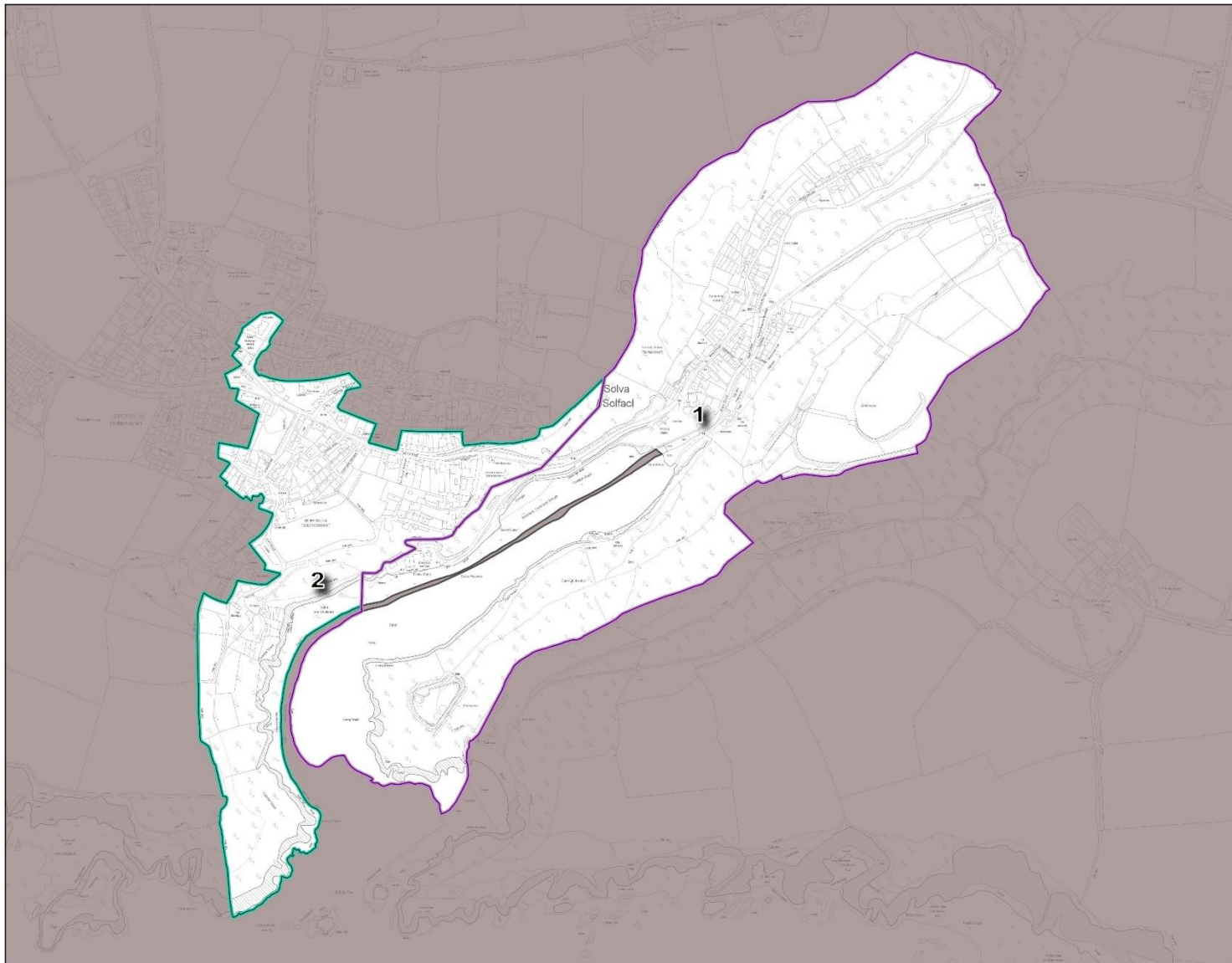
weithredu gan Gydweithfa Solfach a'r Cylch, oedd yn trin bwydydd anifeiliaid a fewnforiwyd gan yr ychydig fasnachwyr arfordirol oedd ar ôl.

24. Roedd o leiaf 12 o dafarndai yn bodoli ar wahanol adegau yn ystod y bedwaredd ganrif ar bymtheg ac mae tair o'r rhain yn parhau ar agor hyd heddiw. Roedd gwasg argraffu hefyd yn bodoli ar y Brif Stryd, lle cafodd y Dewisland & Kemes Guardian (The Pembroke County Guardian yn ddiweddarach) ei argraffu rhwng tua 1858 - 1906.
25. Oherwydd agosrwydd Tyddewi a'r llwybr coets yn pasio trwy Solfach, denwyd twristiaid i'r pentref, fel y nodwyd gan Fenton yn 1811, ei boblogaeth yn cynyddu ar ôl i'r rheilffordd gyrraedd Hwlfordd.
26. Ail-adeiladwyd y capeli yn ystod y bedwaredd ganrif ar bymtheg. Adeiladwyd capel yr Annibynwyr Mynydd Seion (oedd yn cael ei adnabod fel Capel Uchaf) yn 1798, fe'i hail-fodelwyd yn 1856 a'i ailosod yn 1896. Mae Capel Wesleidd 1812 bellach yn Neuadd Goffa. Disodlwyd y Capel Methodistaidd Calfinaidd yn Prendergast yn 1815 gan yr adeilad presennol ar y Brif Stryd (oriel gelf bellach) yn 1883. Roedd yr achos yma yn gynnar iawn, yn dyddio'n ôl i'r 1750au. Adeiladodd y Bedyddwyr gapel bach (Capel Bach) yn Solfach Uchaf yn 1819, a disodlwyd gan Gapel mawreddog Bryn Hyfryd yn 1863. Yn olaf, adeiladwyd Eglwys Sant Aeddan yn 1877-9, dyluniad diddorol gan J.L. Pearson, oedd yn gwarchod y bedyddfaen canoloesol o Sant Eilfw, yn ogystal â charreg Gristnogol Gynnar gydag arysgrifiad.
27. O tua 1830, roedd ysgolion preifat yn Solfach, gan gynnwys yr Academi glodfawr yn Solfach Isaf, lle dysgwyd Lladin, drafftsmonaeth a llywio - pob un yn hanfodol i fywyd morwrol. Agorwyd Ysgol Genedlaethol yn 1834, ac roedd yna 85 o ddisgyblion erbyn 1844. Agorodd yr Ysgol Brydeinig yn Neuadd Capel Mynydd Seion yn 1844, ymglyfodd â'r Ysgol Genedlaethol yn 1881. Yn 1933, adeiladwyd yr Ysgol Gyngor newydd yn Solfach Uchaf.
28. Yn 1941, adeiladwyd y maes awyr cyfagos yn Nhyddewi ar gyfer y RAF fel ei brif ganolfan leol, gyda sawl gwersyll wedi'u creu yn Solfach i ddarparu ar gyfer personél. Dilynodd tai mwy parhaol. Adeiladwyd Maes Ewan yn gynnar yn y 1950au ar gyfer gweithwyr amaethyddol tra bod Bro Dawel wedi disodli'r tai dros dro ar y safle. Digwyddodd datblygiad mwy diweddar ar y Stryd Fawr ar safle Fferm Panteg.

## Dadansoddiad o Gymeriad

29. Mae cymeriad Solfach wedi'i gysylltu'n gynhenid a'i hanes a datblygiad.
- Ystyrir yr Ardal Gadwraeth o bwysigrwydd archaeolegol mawr.
  - Mae'r pentref yn cadw etifeddiaeth gyfoethog o'i orffennol diwydiannol a'i oes aur ar ddiwedd y ddeunawfed ganrif a dechrau'r bedwaredd ganrif ar bymtheg.
  - Mae gan Solfach osodiad arfordirol a thirwedd odidog, wedi'i osod uwchben harbwr naturiol hyfryd.
  - Mae Solfach yn parhau i fod yn rhan allweddol o ddiwydiant twristiaid y sir ac mae'n cadw craidd masnachol.
  - Mae Solfach Uchaf ac Isaf yn cadw eu cynlluniau hanesyddol, patrwm ar hap agored y cyntaf yn cyferbynnu â gosodiad dyffryn yr olaf.
  - Mae'r eirfa bensaernïol yn nodweddiadol syml a chadarn, gyda manylion pensaernïol wedi'u cadw ar gyfer adeiladau mwy ffurfiol.
30. Mae'r Ardal Gadwraeth wedi'i rhannu'n ddramatig yn ddwy Ardal Gymeriad - Solfach Isaf yn nyffryn dwfn afon Solfach a Solfach Uchaf ar y bryn i'r gorllewin. Nodir pob un yn y penodau canlynol. Mae'r Ardal Gadwraeth yn cynnwys 23 **Adeilad Rhestredig** a 3 **Heneb Rhestredig**. Dangosir y rhain ar y map Ardal Gymeriad, ynghyd ag **adeiladau tirnod** ac **adeiladau cadarnhaol** (adeiladau allweddol heb eu rhestru sy'n gwneud cyfraniad cadarnhaol i gymeriad yr Ardal Gadwraeth). Mae'n anochel bod yr Ardal Gadwraeth yn cynnwys nifer o nodweddion lleol, gan gynnwys gerddi terasog, tramwyfeydd cul a chamfeydd cerrig.
31. Mae'r map hefyd yn nodi **cwrtlau/ffryntiadau allweddol** (gan gynnwys waliau a rheiliau), **ardaloedd agored hanfodol** a **choed/grwpiau o goed pwysig**.

**Solfach**  
**Ardal Gadwraeth**  
**Dynodwyd 1997**  
**Ardaloedd Cymeriad**  
**MAPIAU 2**



# Ardal Cymeriad 1 – Solfach Isaf a Chei Solfach

32. Mae'r ardal hon yn cynnwys anheddiad y dyffryn, wedi'i amgylchynu yn y gogledd-orllewin gan lethrau serth ac i'r de-ddwyrain gan bentir arfordirol y Gribin, gyda'i ddau anheddiad o'r Oes Haearn. Yng nghanol yr ardal mae'r Brif Stryd (ffordd yr A487 Hwlfordd - Tyddewi) sy'n ffurfio ardal fasnachol fach, a wasanaethir gan y maes parcio ar yr harbwr. Mae Cei Solfach yn ffurfio hwb masnachol ar wahân o ran cychod gweithio/hamdden a'r defnyddiau cysylltiedig. Mae Prendergast yn dilyn dyffryn yr afon i'r gogledd-orllewin, llwybr cul i Felinganol, y tai i'r gogledd-orllewin gyda gerddi cefn terasog nodweddiadol i ochr serth y dyffryn.
33. Mae cymeriad yr ardal i gyd yn hynod brydferth, yr anheddiad ar lawr y dyffryn yn ffurfio cyferbyniad dramatig â'r Gribin, sydd â golygfeydd panoramig a phellgyrhaeddol. Gwasanaethir yr ardal yn dda gyda llwybrau, sy'n rhoi cyfle i werthfawrogi nodweddion yr ardal gymeriad.



Ffigwr 1 - Prif Stryd

34. Mae'r ardal hon yn cynnwys 13 **Adeilad Rhestredig** a 3 **Heneb Gofrestredig** ac mae o bwysigrwydd a photensial archaeolegol mawr iawn. Mae nifer o **adeiladau cadarnhaol** heb eu rhestru wedi'u nodi o ran eu cyfraniad i'r strydlun. Mae'r adeiladau masnachol ar y Brif Stryd yn ddomestig o ran cymeriad a graddfa, ac yn frith o dai. At ei gilydd, mae'r adeiladau'n rhai deulawr gyda mesuriadau hael. Mae rhai adeiladau yn cynnwys yr hen Argraffdy, Llys Aber a Thŷ Gwryd yn codi i dri llawr. Yn bennaf, mae'r Brif Stryd yn cynnwys terasau bach neu barau o dai, gyda thai sengl mwy yn cynnwys Llys Aber. Tanyrallt yw'r tŷ sengl mwyaf mawreddog, fe'i hadeiladwyd yng nghanol y bedwaredd ganrif ar bymtheg ar gyfer John Williams, masnachwr a ffermwr. Mae ei warws tri llawr wedi goroesi, gan ffurfio grŵp mewn cyflwr da - mae warws arall wedi goroesi ymhellach i'r de.



Figwr 2 –Grŵp mewn cyflwr da

35. Mae Stryd Newydd yn ffurfio teras bach sy'n arwain dros afon Solfach i'r Gribin, teras bach o fythynnod yng nghanol gwasgariad o adeiladau, gan gynnwys odyn galch, gydag odyn galch arall ar y Gamlyn ymhellach i'r de, mae'r ardal hon yn rhan o'r cei gwreiddiol.
36. Mae Prendergast yn bennaf yn cynnwys bythynnod bach mewn grwpiau bach. Mae gan y rhai i'r gogledd-orllewin erddi terasog yn y cefn, mae'r bythynnod mwy gwasgaredig ar yr afon wedi'u gosod ar lefel is yn bennaf. Mae'r bythynnod yma ac ar hyd y Gribin yn ddeulawr ar y cyfan (llawer ohonynt yn unllawr yn wreiddiol), yn amlwg yn eilradd i raddfa'r tai ar hyd y Brif Stryd.



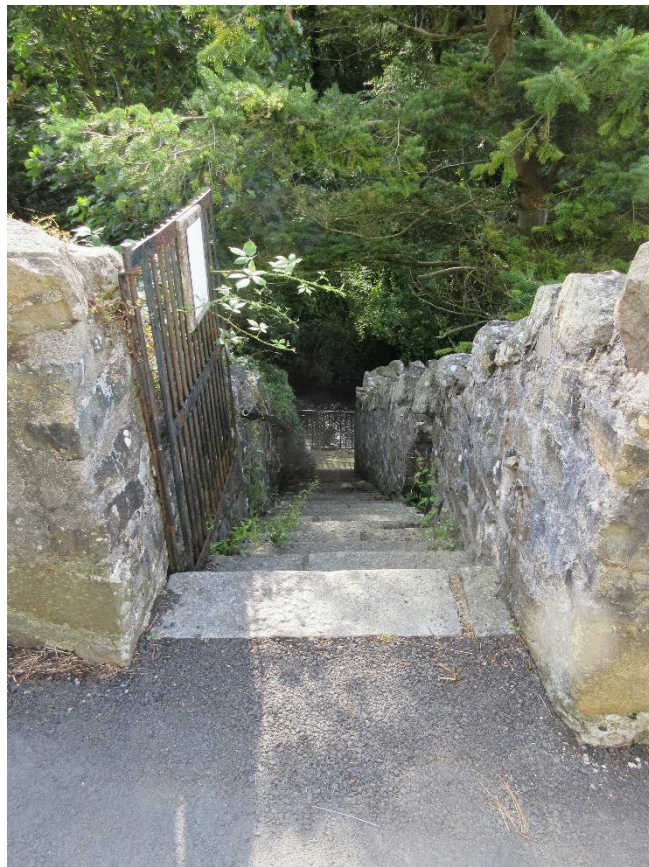
Ffigwr 3 - Odyn Galch, Solfach Isaf



Ffigwr 4 -Prendergast

37. Nodwedd sy'n gyffredin i'r Brif Stryd a Prendergast fodd bynnag yw'r 'gudels', tramwyfeydd cul o'r ffordd i afon Solfach a ddefnyddiwyd gan ddeiliaid tai i nôl dŵr i olchi dillad ac ati. Mae chwech o'r tramwyfeydd hyn wedi goroesi, un ger

tafarn y Llong, dwy ger y bont ar ddechrau Prendergast a thair wedi'u gwasgaru ar hyd Prendergast. Mae pedair yn parhau ar agor.



Ffigwr 5 - Gudol, Prendergast



Ffigwr 6 - adeilad cadarnhaol

38. Mae'r rhan fwyaf o eiddo yn wynebu'r ffordd yn uniongyrchol, ond cyn i ffyrdd gael eu lledu ar ddiwedd yr ugeinfed ganrif, roedd gan y mwyafrif o eiddo ar y Brif Stryd gyrtiau blaen neu erddi ffrynt, mae'r rhan fwyaf erbyn hyn wedi cael eu cwtogi neu eu palmantu. Mae nifer o reiliau a muriau terfyn hanesyddol wedi goroesi, ac wedi'u nodi fel **cwrtilau/ffryntiadau allweddol**.



Ffigwr 7 - cwrtilau allweddol

39. Yr argraff gyffredinol o'r strydlun yw wedi'i ddatblygu'n ddwys, fel sy'n nodweddiadol. Nid yw'r bylchau rhwng eiddo yn gwneud llawer i darfu ar ffryntiadau stryd, ond yn aml maent yn rhoi cipolwg da ar y llethrau coedlog, y gerddi terasog ac mewn rhai achosion maent yn cynnwys y tramwyfeydd 'gudel'. Nodir **golygfeydd a chipolygon allweddol** ar y map mewnosodedig: mae yna olygfeydd panoramig arbennig o hyfryd o'r Gribin, ond mae yna olygfeydd da hefyd i mewn i Solfach Isaf o'r brif ffordd tua'r dwyrain.
40. Mae ardal y Cei (sy'n cynnwys Cei Tywod a Chei Trinity) yn gorwedd i'r de-orllewin. Adeiladwyd Cei Trinity yn 1856 ar gyfer Trinity House i hwyluso adeiladu ail Oleudy Smalls. Adeiladwyd yr hen dŷ bad achub ar y cei yn 1869 (fe'i ddatgomisiynwyd yn 1887). Ar ôl i Trinity House werthu'r cei, cafodd ei ddefnyddio gan fasnachwyr arfordirol lleol ymhell i mewn i'r ugeinfed ganrif. Mae llwybrau troed yn croesi'r llethrau arfordirol serth uwchben y cei, oedd yn darparu mynediad i'r ffynhonnau lleol ym Mythynnod Fort a'r cei yn wreiddiol.
41. Ar lan arall yr aber mae'r grŵp deniadol o bedwar o dyn galch, y mae tri ohonynt i'w gweld mewn darlun dyfrlliw o 1795. Mae'r rhain yn gorwedd o dan y pentir (y Gribin) gyda'i gaer bentir hyfryd o'r Oes Haearn, lle mae golygfeydd gwych yn bodoli ar draws yr Ardal Gadwraeth a'r dirwedd a'r arfordir ehangach.





Ffigwr 8 - Golygfa o'r Gribin

42. Yn yr ardal, mae **ardaloedd agored hanfodol** yn cynnwys yr ardal bicnic gerllaw Pont Solfach, ardal chwarae'r Gamlyn a'r Gribin.



Ffigwr 9 - Ardal Chwarae Solfach Isaf

43. Mae nifer o **goed/grwpiau o goed** yn bwysig i gymeriad yr ardal, gan gynnwys y rhai ar y llethrau arfordirol/ochrau'r dyffryn a'r grŵp o goed sycamorwydd ger Pont Solfach.



Ffigwr 10 - coed gerllaw Pont Solfach



Ffigwr 11 Llechweddau Arfordirol

44. O ran tir y cyhoedd, mae'r ffyrdd a'r palmantau o orffeniad safonol yn bennaf; dim palmant ar ffyrdd culach (gan gynnwys Prendergast). Goleuadau stryd a dodrefn stryd safonol.
45. Mae'r ffactorau negyddol yn cynnwys:-
- Y defnydd o ddeunyddiau, dyluniadau a manylion modern amhriodol. Mae rhai newidiadau domestig bach megis ffenestri, drysau a rhai muriau terfyn yn cael eu rheoli trwy Gyfarwyddyd Erthygl 4(2).
  - Materion rheoli traffig, gan gynnwys tagfeydd yn ystod adegau prysur a gwrthdaro rhwng cerbydau a cherddwyr.
  - Palmentydd o safon wael.

## Ardal Cymeriad 2 – Solfach Uchaf

46. Mae'r ardal hon yn cynnwys yr anheddiad uchaf, sy'n cael ei rannu yn ddwy gan yr A487 (Stryd Fawr) a phentir gorllewinol aber Solfach. Mae nifer o heolydd bach yn mynd tua'r de o'r Stryd Fawr, yn cynnwys Penyraber, Sgwâr Portland â Lôn y Capel. Mae Glanhafan yn mynd tua'r de i Heol Caer sy'n rhedeg i lawr tua'r aber i The Fort a Bythynnod Fort.
47. Fel Solfach Isaf, mae cymeriad yr ardal yn hynod brydferth, yn enwedig Penyraber a Heol Caer sy'n wynebu'r môr. Mae'r anheddiad yn cael ei rannu yn ddau gan nifer o lwybrau ac ardaloedd agored, sy'n rhoi golygfeydd gwych o'r arfordir a'r dirwedd.



Ffigur 12 - Stryd Fawr

48. Mae'r ardal hon yn cynnwys 10 **Adeilad Rhestredig** ac mae o bwysigrwydd a photensial archaeolegol mawr. Mae nifer o **adeiladau cadarnhaol** heb eu rhestru wedi'u nodi o ran eu cyfraniad i'r strydlun. Mae gan Solfach Uchaf gymeriad mwy domestig na Solfach Isaf, gan ei fod wedi'i leoli'n hanesyddol i ffwrdd o brysurdeb y ceiau a mwg yr odynau calch. Mae hen adeiladau masnachol yn ddomestig o ran cymeriad a graddfa: roedd hyd yn oed adeilad

amlwg Royal George yn annedd-dŷ hyd 1948 - y bwthyn cyfagos oedd y dafarn wreiddiol.



Ffigwr 13 - adeilad cadarnhaol

49. Mae'r rhan fwyaf o'r tai ar hyd y Stryd Fawr yn ddeulawr ac wedi'u gosod mewn grwpiau bach. Mae rhai o'r tai yn fwy mawreddog (gan gynnwys Sant Teilo a Rhif 25), yn amlwg yn dai a adeiladwyd ar gyfer masnachwyr lleol neu gapteiniaid môr ar ddechrau'r bedwaredd ganrif ar bymtheg. Mae Stryd Wilcox yn ffurfio teras hir o fythynnod o ddechrau'r bedwaredd ganrif ar bymtheg wedi'u terasu uwchben wal gerrig uchel ym mhen isaf y Stryd Fawr. Ymhlith y tai diweddarach mae Mans y Bedyddwyr a'r Mans yn wynebu Parcycapel, y ddau wedi'u hadeiladu ar ddechrau'r ugeinfed ganrif.



Ffigwr 14 - Tai ar y Stryd Fawr



Ffigwr 15 - Stryd Wilcox

50. Ar ochr orllewinol y stryd fawr mae Eglwys Sant Aeddan, wedi'i gosod mewn lloc muriog bach. Gyferbyn â'r eglwys, uwchben y llethr serth, mae Capel Mynydd Seion, sy'n wynebu'r lôn sy'n arwain at Dre-groes. Tua chanol y stryd, mae Capel Mount Pleasant wedi'i osod y tu ôl i gwrth blaen muriog deniadol, y pileri gwenithfaen wedi'u gwneud o wenithfaen Bodmin (a gludwyd i Solfach ar gyfer adeiladu ail Oleudy Smalls).

51. Mewn cyferbyniad â chymeriad masnachol y Brif Stryd, mae'r Stryd Fawr ychydig yn fwy preswyl gyda nifer sylweddol o anheddau mwy ac addoldai.



Ffigwr 16 - Eglwys Sant Aeddau



Ffigwr 17 - Capel y Bedyddwyr Mount Pleasant

52. I'r de o'r Stryd Fawr, mae gan yr anheddiad gymeriad anarferol ar hap, cymysgedd o strydoedd a grwpiau cul, ac eto o fewn cyd-destun lled-wledig, a'r prif grwpiau o dai wedi'u gwahanu gan gaeau agored gyda rhwydwaith o lwybrau troed.
53. Mae Pen-yr-Aber yn rhes o dai gyda golygfeydd braf dros yr harbwr. O bosib mai dyma'r rhan hynaf o Solfach Uchaf. Ailadeiladwyd hen olygfa yn dangos rhai simneiau ochrol cynnar y tu ôl i'r tai. Mae Rhif 30 i'r pen gorllewinol yn dŷ 'capten llong' sengl gyda chladin llechi ar y ffrynt ac mae gan Rif 32 fanylion tebyg.
54. Mae Sgwâr Portland a Lôn y Capel yn rhedeg i'r de o'r Stryd Fawr. Safle cul yw Sgwâr Portland, gyda theras o fythynnod i'r gorllewin a phâr o dai i'r de, nid yw'r ochr ddwyreiniol wedi'i ddatblygu. Yn y canol mae yna ynys anghyffredin o gerddi amgaeedig bach. Mae Lôn y Capel yn bengaead yn yr un modd - mae hen Gapel y Bedyddwyr o 1819 yn oroeswr anghyffredin.



Ffigwr 18 - Pen-yr-Aber





Ffigwr 19 - Sgwâr Portland

55. Mae Glanhafan i'r de-orllewin yn glwstwr anffurfiol o fythynnod o amgylch grîn fach ar lethr. O'r fan hon, mae Heol Caer yn troelli i lawr heibio grwpiau anffurfiol o fythynnod tuag at yr harbwr, y lôn suddedig â choed ar ei hyd yn agor i fyny yn sydyn i olygfeydd gwych o'r môr. Adeiladwyd y Caer amlwg gyda'i thyred cornel nodweddiadol yn 1921 ar gyfer Jack Palethorpe, oedd yn cynhyrchu selsig.



Ffigwr 20 – Glanhafan



Ffigwr 21 - Heol Caer

56. Mae mwyafrif yr eiddo yn wynebu dros heolydd, lonydd neu draciau. Os oedd yna ddigon o le, roedd cyrtiau blaen muriog/rheiliog bach yn cael eu darparu, mae rhai o'r rhain bellach wedi'u tynnu er mwyn gwneud lle i barcio ceir. Yn nodweddiadol mae gan fannau culach fel Lôn y Capel a Stryd Wilcox fythynnod wedi'u hadeiladu i fyny at linell y stryd. Mae nifer o reiliau a muriau terfyn hanesyddol wedi goroesi, ac wedi'u nodi fel **cwrtiau/ffryntiadau allweddol**.



Ffigwr 22 - cwrtial allweddol

57. Mae argraff gyffredinol y strydlyn yn gyferbyniad rhwng ffryntiad adeiledig nodweddiadol y Stryd Fawr a'r heolydd a'r lonydd llai ffurfiol i'r de. Nid yw'r bylchau rhwng eiddo yn gwneud llawer i darfu ar ffryntiadau stryd, ond mae golygfeydd o'r môr yn gyfyngedig.
58. Mewn cyferbyniad â golygfeydd gwych o'r ardal tua'r de. **Nodir golygfeydd a chipolygon allweddol** ar y map mewnosodedig: mae yna olygfeydd panoramig arbennig o wych o Ben-yr-aber a Sgwâr Portland.



Ffigwr 23 -Yr olygfa o Ben-yr-aber

59. Yn yr ardal, mae **ardaloedd agored hanfodol** yn cynnwys y caeau i'r de ac i'r gorllewin o South Winds a Parc-y-Capel.



Ffigwr 24 - Parc-y-Capel

60. Mae nifer o **goed/grwpiau o goed** yn bwysig i gymeriad yr ardal, gan gynnwys y rhai ar y llethrau arfordirol, y clawdd ar y Stryd Fawr wrth gyffordd Heol Panteg a'r gwrychoedd ar Heol y Gaer i'r de-ddwyrain o'r Hafan. Mae nifer o **goed/grwpiau o goed** yn bwysig i gymeriad yr ardal, gan gynnwys y rhai ar y llethrau arfordirol, y clawdd ar y Stryd Fawr wrth gyffordd Heol Panteg a'r gwrychoedd ar Heol y Gaer i'r de-ddwyrain o'r Hafan.



Ffigwr 25 - Coed ar gyffordd Heol Panteg

61. O ran tir y cyhoedd, mae'r heolydd a'r palmentydd o orffeniad safonol yn bennaf; dim palmentydd ar ffyrdd culach. Goleuadau stryd a dodrefn stryd safonol.
62. Mae'r ffactorau negyddol yn cynnwys:-
- Y defnydd o ddeunyddiau, dyluniadau a manylion modern amhriodol. Mae rhai newidiadau domestig bach megis ffenestri, drysau a rhai muriau terfyn yn cael eu rheoli trwy Gyfarwyddyd Erthygl 4(2).
  - Materion rheoli traffig, gan gynnwys tagfeydd yn ystod adegau prysur a gwrthdaro rhwng cerbydau a cherddwyr (yn nodedig ar Riw Solfach).
  - Palmentydd o safon wael.

# Deunyddiau adeiladu

## Waliau

- Yn draddodiadol o rwbel lleol, fel arfer wedi'u lliwio neu wedi'u eu rendro gyda cherrig agored ar dai diweddarach (e.e. Tan-yr-allt), yr hen Gapel Methodistaidd ac Eglwys Sant Aeddan. Mae lliwio yn nodweddiadol o fythynnod llai gyda rendrad ar gyfer tai mwy ffurfiol, wedi'u hysgrifellu'n aml. Ychydig o gladin llechi, yn cynnwys Bryn-y-Môr a Llys Aber.



Ffigwr 26 - Capel Bach - rwbel agored



Ffigwr 27 - Rendrad llyfn



**Ffigwr 28 - Lliwio**

### ***Ffenestri***

- Yn bennaf, ffenestri codi yn llithro'n fertigol, roedd llawer yn wreiddiol gyda 12 chwarel gyda bariau gwydro'n cael eu newid yn ddiweddarach am blatwydrau.
- Ffenestri codi wedi'u gwydro ychydig ar Tan-yr-allt.
- Ffenestr godi diweddarach gyda phedwar chwarel fel arfer.



Ffigwr 29 - ffenestri godi gyda 12 chwarel



Ffigwr 30 - ffenestr codi wedi'i gwydro ychydig



Ffigwr 31 - Ffenestr godi gyda 4 chwarel

### ***Drysau***

- Yn draddodiadol gyda chwe phanel (dechrau'r bedwaredd ganrif ar bymtheg) neu bedwar panel (yn ddiweddarach yn y bedwaredd ganrif ar bymtheg) mewn tai mwy.
- Drysau bordiog mewn bythynnod.





Ffigwr 32 - drws chwe phanel



Ffigwr 33 - Drws pedwar panel

### ***Toeau***

- Fel arfer yn dalcennog ac wedi'u gorchuddio â llechi Gogledd Cymru.
- Traddodiad lleol o lechi Gogledd Sir Benfro wedi'u gorfennu gyda growt sment sydd bron wedi diflannu (i'w weld mewn tŷ allan yn Ben-yr-aber).



Ffigwr 34 - to wedi'i growtio

### ***Simneiau***

- Fel arfer o gerrig wedi'u lliwio/rendro gyda photiau plaen wedi'u culhau
- Cyrn simdde diweddarach o frics gyda phennau corbelog.



Ffigwr 35 - corn simdde carreg



Ffigwr 36 - corn simdde brics coch



Ffigwr 37 - corn simdde brics melyn

***Ffiniau***

- Mae gan adeiladau mwy o faint a mwy ffurfiol gyrtiau blaen/gerddi ffrynt.
- Mae sawl eiddo llai yn wynebu'n uniongyrchol ar y ffordd.
- Cyrtiau blaen yn gyffredinol o fewn muriau wedi'u rendro, rhai gyda hanner-rheiliau haearn bwrw.



Ffigwr 38 - cwrt blaen muriog, Capel y Bedyddwyr Mount Pleasant



Ffigwr 39 - Cei Solfach

## Gosodiad y Dirwedd a'r Morlun

63. Mae Asesiad Cymeriad Tirwedd Awdurdod y Parc Cenedlaethol (2006) yn disgrifio Solfach fel pentref aberol deniadol ar raddfa fach yn gorwedd yng nghanol tirwedd â henebion cynhanesyddol a gyda chysylltiadau arfordirol cryf. Mae hefyd yn nodi goroesiad yr iaith Gymraeg a diwylliant Cymru.
64. Mae Asesiad Morlun yr Awdurdod (2013) yn nodi Solfach fel canolbwynt gweithgarwch morol yn yr ardal, mae ei harbwr dwfn yng nghanol arfordir sydd wedi'i nodweddu gan glogwyni geirwon cilfachog, lle mae yna olygfeydd panoramig o sawl pwynt uchel.
65. Mae **golygfeydd amlwg** i'r Ardal Gadwraeth yn cynnwys y rhai o Heol Tre-groes ac o Bae Sain Ffraid.
66. Mae Map 3 yn crynhoi'r golygfeydd amlwg i'r Ardal Gadwraeth.
67. O'r tu mewn i'r Ardal Gadwraeth ei hun mae yna nifer o **olygfeydd allweddol**, y gellir eu gweld orau o Solfach Uchaf a'r pentiroedd arfordirol, y gellir gweld Solfach Isaf ohonynt yn ei ddyffryn afon dwfn, gyda gerddi bach wedi'u terasu i lethrau'r dyffryn gorllewinol. Ceir persbectif ehangach o Ben Solfach lle mae lleoliad harbwr yr anheddiad isaf yn cyferbynnu â gosodiad tebyg i lwyfandir Solfach Uchaf. Amlinellir y rhain ar y map Cymeriad Ardal.



Ffigwr 40 - yr olygfa o'r Gaer Bentir

68. Hefyd i'w gweld ar Fap 1 mae **cipolygon allweddol** o'r tu mewn i'r Ardal Gadwraeth tuag at wrthrychau/tirnodau/pwyntiau o ddiddordeb. Mae'r rhain yn cynnwys golygfeydd o Fythynnod Fort a The Fort o Gei Trinity a chipolwg ar Fae Sain Ffraid o'r Royal George.

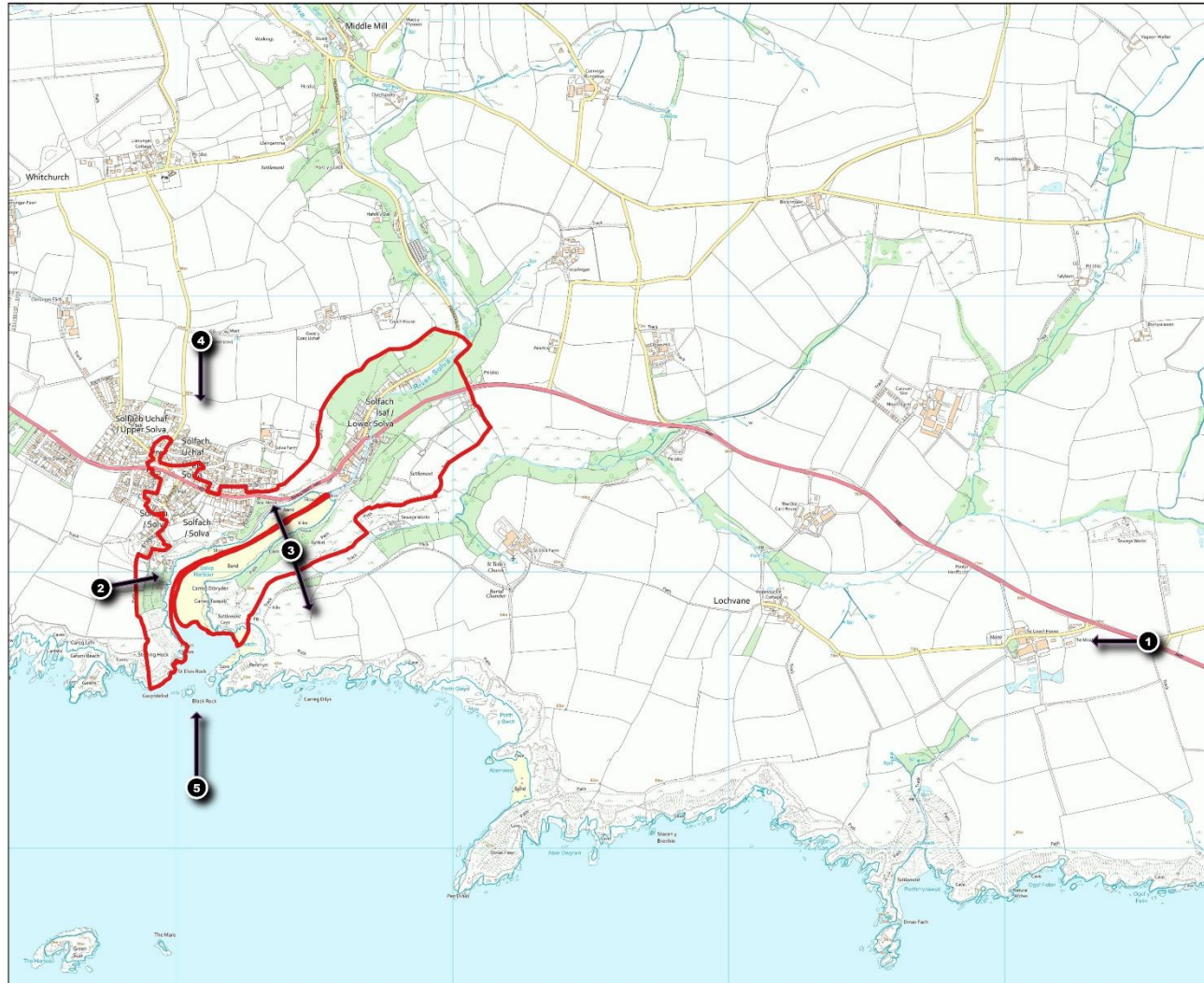


Ffigwr 41 - cipolwg o Fythynnod Fort o Gei Solfach

## Map o Olygfeydd Amlwg Solfach



Parc Cenedlaethol  
Arfordir Penryn  
Pembrokeshire Coast  
National Park



### **Solfach** **Ardal Gadwraeth** **Dynodwyd 1997** **MAPIAU 3**

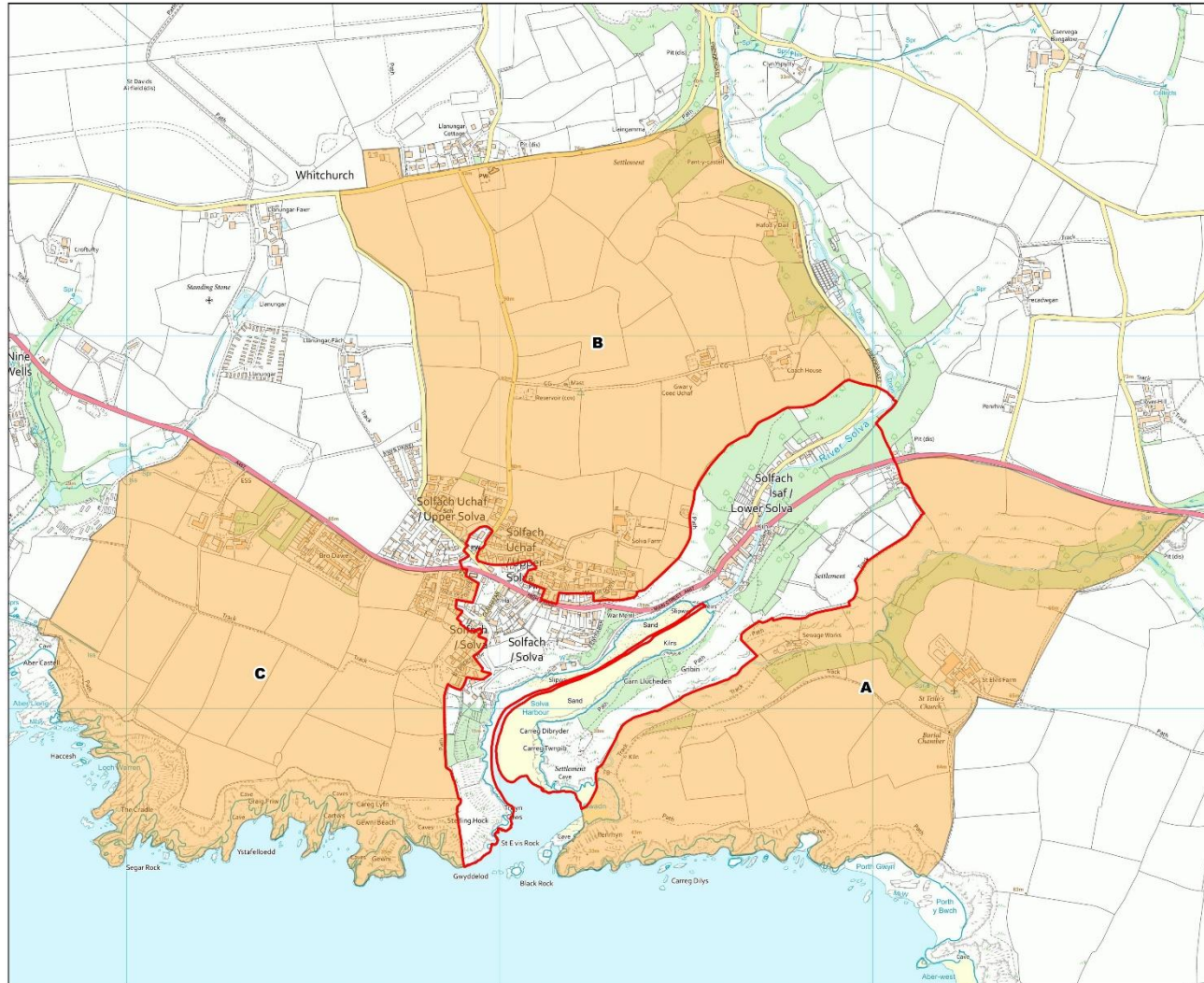
1. Golygfa o'r A487 yn dangos Solfach Uchaf wedi'i gosod yn erbyn cefndir o benrhyn Tyddewi a'i garneddau dramatig.
2. Golygfa dros yr harbwr a Solfach Uchaf.
3. Golygfeydd dros Solfach Uchaf ac Isaf, Bae San Ffraid a Llanelifyw.
4. Golygfeydd o'r môr ar draws toeau Solfach Uchaf o Heol Tre-groes.

## Solfach

Ardaloedd anghysbell sy'n bwysig i leoliad a chymeriad yr Ardal Gadwraeth



Parc Cenedlaethol  
Arfordir Penryn  
Pembrokeshire Coast  
National Park



### Solfach Ardal Gadwraeth Dynodwyd 1997 MAPIAU 4

- A. Dyffryn i'r dwyrain o Solfach Isaf (Llaneilfwy) o bwysigrwydd archeolegol, hanesyddol a thirwedd, gan gynnwys safle eglwys Sant Teilo, siambr gladdu a Ffynnon Ddygfael.
- B. Aardal i'r gogledd o Solfach Uchaf gan gynnwys tir fferm agored, ysgol bentref, eglwys blwyf ganoloesol a ficerdy.
- C. Tir i'r de-orllewin o Solfach Uchaf yn lleoliad tirwedd pwysig wrth edrych arno o'r môr. Llanunwas o bwysigrwydd hanesyddol.



## Canllawiau Lleol a Chynigion Rheoli

69. Gall addasiadau modern amhriodol effeithio'n andwyol ar ymddangosiad golygon adeiladau a gallant hefyd fod yn niweidiol yn gorfforol i'r adeiladwaith hanesyddol. Ymhlith y nodweddion gwreiddiol pwysig sydd dan fygythiad gan addasiadau o'r fath y mae blaenau siopau, ffenestri codi pren, drysau a chasinau drysau, canllawiau haearn bwrw, rheiliau, nwyddau dŵr glaw, a photiau a chyrn simnai. Mae'n bwysig, felly, fod perchnogion a deiliaid eiddo yn atgyweirio a newid y nodweddion hyn yn y ffordd gywir. Mae'r manylion bach sydd wedi cronni ar y strydlun yn rhan annatod o'i gymeriad ac mae angen gofal arbennig i'w gwarchod.
70. Dylai unrhyw waith arfaethedig gynnwys asesu pob safle ac adeilad o ran ei gyfraniad at gymeriad ac ymddangosiad yr Ardal Gadwraeth, ei werth hanesyddol, ei ffurf adeiladu a'i berfformiad technegol, gan gynnwys presenoldeb diffygion neu unrhyw fygythiadau eraill i oroesiad ei adeiladwaith. Dylid ceisio cyngor arbenigol ar bob prosiect mawr, yn ddelfrydol gan bensaer, syrfëwr adeiladau neu gynllunydd sydd â phrofiad o weithio yn yr amgylchedd hanesyddol. Dylai hyd yn oed y gweithrediadau symlaf fod yn seiliedig ar ddealltwriaeth o sut mae adeilad penodol yn 'gweithio', ynddo'i hun ac mewn perthynas â'i leoliad. Dylai unrhyw waith i adeiladau mwy ac adeiladau o werth hanesyddol eithriadol fod yn seiliedig ar gynllun cadwraeth a ymchwiliwyd yn gynhwysfawr, yn seiliedig ar Egwyddorion Cadwraeth Cadw ar gyfer Rheoli Amgylchedd Hanesyddol Cymru yn Gynaliadwy <https://cadw.gov.wales/historicenvironment/conservation/conservationprinciples>
71. Nid yw dynodiad Ardal Gadwraeth yn atal newid ond mae'n ffurfio fframwaith i'r dref ddatblygu ynddo heb gollu unrhyw un o'r priodoleddau sy'n ei gwneud yn arbennig.

### Adeiladau Rhestredig a Henebion Cofrestredig

72. Mae'r rhain yn ddarostyngedig i reolaethau o dan ddeddfwriaeth ar wahân. Mae rheolaeth adeilad rhestredig yn cael ei weithredu gan Awdurdod y Parc Cenedlaethol, a rheolaeth Henebion Cofrestredig gan Cadw. Mae rhestru adeiladau yn cynnwys eu tu allan, y tu mewn a'r cwrtiau hanesyddol (y myth cyffredin yw bod rhestru'n berthnasol i ffasadau yn unig).

### Cynnal a Chadw

73. Gwneud gwaith cynnal a chadw rheolaidd i adeilad yw'r ffordd orau a mwyaf economaidd o warchod ei adeiladwaith. Cyfrifoldeb perchnogion a phreswylwyr yw gofalu am adeilad. Bydd adeilad sy'n cael ei ofalu amdano yn cadw ei werth a bydd yr angen am waith atgyweirio helaeth yn cael ei osgoi. Y mater pwysicaf yw amddiffyn rhag dŵr a thamprwydd yn treiddio drwodd. Y pethau cyntaf y dylid eu hatgyweirio yw toeau, landeri a pheipiau dŵr. Efallai y bydd perchnogion adeiladau mawr yn ystyried creu cynllun cynnal a chadw yn

seiliedig ar archwiliadau gweledol blynyddol ac arolwg manwl bob pum mlynedd.

### Gwaith cynnal a chadw o ddydd i ddydd

74. Dylai perchnogion adeiladau a phreswylwyr sicrhau bod y tasgau canlynol yn cael eu gwneud yn rheolaidd:
- **Clirio dail a malurion** yn enwedig ar ôl yr hydref, a chanolbwyntio'n benodol ar gwteri a nwyddau dŵr glaw. Cyfnod o law trwm yw'r amser gorau i weld unrhyw ddiffygion.
  - **Rheoli twf planhigion** sy'n gallu cyflymu dirywiad ac weithiau achosi niwed i strwythur adeiladau. Dylid lladd eiddew trwy ei dorri wrth ymyl y ddaear a gadael iddo wywo cyn ceisio tynnu'r gwreiddiau o'r wal. Mae angen sbot-drin falerian.
  - **Chwilio am ymosodiadau gan bryfed a dadfeiliad ffwngaidd** sy'n gallu cael eu hachosi gan damprowydd ac awyru gwael.
  - **Cadw golwg ar yr awyru** i sicrhau nad yw unrhyw ddelltau sy'n awyru manau o dan y lloriau wedi'u blocio. Gall diffyg awyru arwain at amodau lle gall dadfeiliad ffwngaidd gydio.
75. Dylai gwaith cynnal a chadw rheolaidd leihau'r angen am atgyweiriadau mawr i'r holl i bob adeilad, a dylai atgyweirio nodweddion gwreiddiol fod yr opsiwn cyntaf i'w ystyried bob amser. Fodd bynnag, bydd rhai elfennau yn cyrraedd diwedd eu hoes yn y pen draw, ac os felly bydd yn rhaid ystyried eu newid gan ddefnyddio deunyddiau traddodiadol a thechnegau atgyweirio profedig. Y dewis arall yw colli gwerth hanesyddol adeiladau unigol ac erydiad graddol diddordeb arbennig yr ardal gadwraeth. Pwrpas atgyweirio unrhyw adeiladau yn yr ardal gadwraeth yw atal, neu arafu o leiaf, y broses o bydru heb niweidio na newid nodweddion sy'n cyfrannu at ei bwysigrwydd hanesyddol/pensaernïol.
76. *Gall diffyg gwaith cynnal a chadw parhaus arwain at ddirywiad yn adeiladwaith yr adeilad, er enghraifft, os oes gwteri ar goll neu os na chaiff toeon sy'n gollwng eu hatgyweirio, sy'n golygu bod dŵr yn treiddio i rannau o'r adeilad sydd dan fygythiad.*

### Toeau

77. Toeon ardal drefol sy'n ffurfio'r nenlinell a phroffil gweledol strydlyn ac mae'n rhan bwysig iawn o'i hunaniaeth. Y cyfuniad o ddeunyddiau, manylion, ffurf a chrynswth sy'n creu'r 'het', sy'n eistedd uwchlaw'r adeilad ac sy'n hanfodol i'w gymeriad. Er nad yw llawer o'r manylion yn weledol ar lefel y stryd bob amser, mae'r topograffi lleol yn caniatáu golygfeydd tuag at, ar draws a thros y toeon o rannau gwahanol o'r dref. Mae'r to, yn ôl ei natur, yn rhan hollbwysig o amddiffyniad adeilad rhag y tywydd ac, fel y cyfryw, dyma un o'r manau pwysicaf i ganolbwyntio gwaith cynnal a chadw ac atgyweirio rheolaidd arno.

### Gorchuddion Toeon

78. Mae mwyafrif yr adeiladau'n defnyddio llechi naturiol, a dylid defnyddio'r rhain ar gyfer unrhyw waith atgyweirio neu amnewid. Dylai cribau, bargodion a

manyllion eraill gael eu gosod mewn mortar gydag uniadau bôn. Nid yw'n briodol defnyddio teils concriid a chlai.

79. Mae llechi naturiol wedi'u mewnfario sy'n cyd-fynd â lliw llwyd neu gruglas y llechi Cymreig gwreiddiol yn ateb mwy cost-ffeithiol, ond mae'n bwysig cael y llechi o chwarel ag enw da er mwyn osgoi problemau tymor hwy sy'n gysylltiedig â chydnewydded pan fydd y llechi'n cael eu treulio gan y tywydd. Mae llechi artiffisial, er eu bod weithiau'n anodd eu gwahaniaethu oddi wrth ddeunydd naturiol pan fyddant yn newydd, yn hindreulio mewn ffordd wahanol a bydd, dros amser, yn ymddangos yn wahanol i'r cynnyrch go iawn. Os caiff y to ei inswleiddio, dylid ei osod ar lefel y nenfwd, neu rhwng y trawstiau, os yw'r awyru'n ddigonol (drwy fylchau yn y bondo, nid tyllau aer sy'n cael eu gosod gan y perchennog ar oledf y to). Bydd inswleiddio ar ben y trawstiau yn codi proffil y to gan arwain at broblemau posibl mewn manyllion yn y bondo a lle mae'n ffinio ag adeiladau eraill. Fodd bynnag, gall cyflwyno lefelau uchel o inswleiddiad mewn adeiladau hŷn achosi anwedd a dirywiad dilynol.

### **Ffenestri to a dormerau**

80. Pan gaiff croglofftydd eu trawsnewid a bod angen ffenestri to neu ddormerau, dylid eu gosod fel arfer ar y wedd gefn gan eu bod yn torri ar draws llinell barhaus goledf y to ar ochr y stryd. Dylid osgoi ffenestri dormer newydd, lle nad oedd dormerau yn bodoli o'r blaen, lle y bo'n bosibl, gan eu bod yn effeithio'n andwyol ar broffil y to, a maint a chydbwysedd ffurf a chrynswth yr adeilad. Lle mae dormerau gwreiddiol yn bodoli, dylid hefyd osgoi unrhyw newidiadau i'r mesuriadau a'r maint cyffredinol. Dylid ystyried defnyddio fersiynau modern o ffenestri to haearn bwrw cynnar (i'r mesuriadau a'r maint cywir, ynghyd â bar gwydro fertigol) er mwyn cadw cymeriad y to cymaint â phosibl. Mae gan lawer o weithgynhyrchwyr ffenestri Ffenestri To Cadwraeth gwyr dwbl arbennig, sydd wedi'u cynllunio i eistedd ar arwyneb y to.

### **Simneiau a Chyrn Simneiau**

81. Mae cyrn a photiau simnai yn ychwanegu at ddiddordeb ac amrywiaeth y nenlinell a'r strydlun. Dylid cadw simneiau a'u hatgyweirio gan osod potiau clai newydd yn ôl yr angen. Pan fydd corn gwreiddiol wedi'i wneud yn fyrrach, yna dylid ei ailadeiladu i'w uchder gwreiddiol. Lle nad oes unrhyw dystiolaeth o batrwm y corn gwreiddiol yn bodoli, dylid cadw at yr arddull leol, fel arfer gyda chyrniau corbelog yn bargodi ar y pen. Mae'r mwyafrif o'r cyrn simnai yn rhai brics coch, ond beth bynnag fo'r deunyddiau, dylid dilyn yr adeiladwaith gwreiddiol.

### **Panelli Solar Dŵr a Phaneli Solar Ffotofoltäig**

82. Bydd yr angen i hyrwyddo effeithlonrwydd ynni yn cael ei gydbwysu yn erbyn yr angen i amddiffyn cymeriad ac ymddangosiad yr ardal wrth ddelio â chynigion ar gyfer paneli solar mewn Ardaloedd Cadwraeth. Oherwydd sensitifrwydd yr Ardal Gadwraeth i addasiadau modern, bydd angen ystyried lleoliad a dyluniad y paneli yn ofalus.

83. Ni fydd gosod paneli yn briodol ar brif weddau adeiladau neu mewn lleoliadau amlwg o fewn Ardaloedd Cadwraeth. Dylid ystyried lleoliadau amgen yng nghefn adeiladau, ar dai allan atodol neu wedi'u gosod ar y ddaear, lle na fyddai'r paneli yn weladwy o'r briffordd. Ni ddylai paneli estyn allan fwy na 200mm o'r to neu arwyneb y wal.
84. Dylai'r paneli fod o liw tywyll a dylai'r fframiau fod yn llwyd neu ddu mat. Dylid osgoi paneli glas lliw golau safonol gyda fframiau llwyd golau adlewyrchol.

### **Landeri a Pheipiau Dŵr**

85. Dylid ystyried defnyddio landeri haearn bwrw traddodiadol (neu alwminiwm bwrw) wrth adfer adeiladau treftadaeth. Dylid defnyddio landeri hanner crwn syml bob amser ar adeiladau cynharach. Mae landeri hanner crwn a rhai patrwm pigfain yn addas ar gyfer adeiladau diweddarach. Nid yw deunyddiau uPVC rhatach mor gryf ag haearn bwrw neu alwminiwm bwrw ac maent yn fwy agored i effaith a difrod tywydd, yn ogystal â chamdroad, sydd weithiau'n effeithio ar raddiant a chwymp naturiol landeri gyda'r risg o ganlyniad o ollyngiadau a threiddiad dŵr i mewn i adeiladwaith yr adeilad. Gall uPVC o ansawdd gwell fod yn addas mewn cyd-destun modern neu i weddau llai.

### **Ffenestri a Gwydro**

86. Ffenestri yw 'llygaid' adeilad a chanolbwynt ei gymeriad. Ffenestri codi llithro â hongiad dwbl sydd i'w gweld yn bennaf yn yr ardal gadwraeth. Mae newidiadau i fesuriadau agoriadau ffenestri a/neu'r ffenestri eu hunain bob amser yn cael effaith andwyol ar ffasâd yr adeilad yn gyffredinol. Dylid osgoi ymgorffori holltau awyru, oherwydd eu heffaith andwyol ar y cymeriad cyffredinol.
87. Dylid cadw ac atgyweirio ffenestri codi gwreiddiol bob amser, oni bai bod hynny'n hollol anymarferol. Anaml iawn y bydd angen gosod rhai newydd yn eu lle. Mae dadfeiliad fel arfer i'w weld o gwmpas y silliau lle gellir asio pren newydd i mewn. Mae'r gwydr crwm neu'r gwydr silindr gwreiddiol yn deneuach gydag arwyneb mwy anwastad o gymharu â gwydr nofiol modern gan roi adlewyrchiadau mwy cynnil, a lle mae wedi goroesi, dylid ei gadw bob amser. Mae'n debygol y bydd angen pwysau ffenestr trymach ar wydr modern trymach er mwyn gwrthbwysu'r ffenestr. Pan fydd yn rhaid gosod ffenestr newydd, yn hytrach na'i hatgyweirio, dylai'r ffenestr newydd fod yn un bren a dylai gyd-fynd yn union â'r ffenestr wreiddiol. Lle bo gwydr dwbl yn bosibl, rhaid rabelu'r unedau wedi'u selio yn draddodiadol a rhaid iddynt fod o fanyleb fain er mwyn caniatáu manylion saerniaeth main traddodiadol. Dylid cadw silliau ffenestr llechi gwreiddiol lle y bo'n bosibl.
88. Mae cael gwared â ffenestri anghydnaws nad ydynt yn wreiddiol i'r adeilad, a gosod rhai i efelychu'r math a'r patrwm hanesyddol yn cael ei annog. Pan fydd y ffenestri gwreiddiol wedi cael eu newid yn amhriodol, bydd ffenestri o ddeunyddiau anhraddodiadol sy'n efelychu'r dyluniad gwreiddiol yn cael eu hystyried yn ffafriol, yn amodol ar gytuno ar y fanyleb fanwl. Bydd angen caniatâd cynllunio o fewn Erthygl 4(2).

89. Lle mae deiliaid tai yn dymuno efelychu ffenestri anhraddodiadol presennol, ni fydd angen caniatâd cynllunio ar yr amod bod y ffenestri yn dyddio cyn dynodiad yr ardal gadwraeth a chynigir atgynyrchiadau union gywir.
90. Pan fydd y ffenestri gwreiddiol neu hanesyddol wedi goroesi ac mae posib eu hatgyweirio a'u huwchraddio, ni roddir caniatâd cynllunio i ailosod deunyddiau eraill o fewn Erthygl 4 (2).

### **Drysau**

91. Mae llawer o'r materion sy'n berthnasol i ffenestri a gwydro hefyd yn berthnasol i ddrysau. Lle y bo'n bosibl, dylid cadw ac atgyweirio drysau pren traddodiadol. Pan fo angen drysau newydd, dylent ddilyn arddull y drws gwreiddiol os yw'n hysbys, neu dylai gyd-fynd â'r cyfnod adeiladu gwreiddiol. Er bod patrymau drysau traddodiadol, ar y cyfan, yn fwy amrywiol na ffenestri, mae rhai egwyddorion cyffredinol yn berthnasol. Nid oedd drysau ffrynt wedi'u gwydro fel arfer, pan oedd ganddynt ffenestri linter uwchlaw, er bod gan eiddo Fictoraidd ac Edwardaidd diweddarach wydr barugog ac/neu addurnedig yn lle'r paneli uchaf yn aml. Rhaid cadw, atgyweirio a chynnal a chadw ffenestri linter, casinau drysau a nodweddion ategol eraill bob amser. Mae cynllun ac arddull y gwaith haearn hefyd yn bwysig a dylai gyd-fynd â chynllun ac arddull y drws gwreiddiol. Dylid osgoi handlenni lifer allanol.
92. O fewn Erthygl 4 (2), nid oes angen caniatâd cynllunio ar gyfer atgyweirio neu ailosod drws hanesyddol sydd union yr un fath â'r hen un a lle mae deiliaid tai yn dymuno atgynhyrchu drysau anhraddodiadol presennol, ni fydd angen caniatâd cynllunio ar yr amod bod y drysau yn dyddio cyn y dynodiad ardal gadwraeth a bod union atgynyrchiadau yn cael eu cynnig.

### **Portshys a chanopiâu**

93. Dylai portshys a chanopiâu adlewyrchu traddodiadau lleol o symlrwydd a defnyddioldeb, gyda chanopiâu gwastad, neu gyda bracedi neu doeau ar oledd. Dylid atgyweirio neu adfer casinau drws mwy addurnedig.

### **Mynediad i bobl anabl**

94. Mae angen darparu mynediad i bobl anabl, er mwyn cydymffurfio â deddfwriaeth hygyrchedd. Mae bob amser yn bwysig sicrhau y caiff y rheoliadau a'r canllawiau ategol eu dehongli'n gywir ar gyfer Adeiladau Rhestredig ac Ardaloedd Cadwraeth. Lle y gwneir gwaith o'r math hwn, dylid gwneud hynny mewn modd sensitif a gan ystyried egwyddorion cyffredinol mesuriadau, cynllun, deunyddiau a chreffftwaith sy'n berthnasol i'r adeilad cyfan.

### **Gwaith pwyntio a gorffeniadau walïau**

95. Mae'n well defnyddio mortar calch yn hytrach na mortar sment caled ar atgyweiriadau ac estyniadau i adeiladau hanesyddol a dylai gwaith pwyntio cerrig a brics, ar atgyweiriadau ac adeiladau newydd, ddilyn manylion

traddodiadol, gydag uniadau cyfwyneb, cilannog neu ddwbl, gan sicrhau nad yw'r mortar yn ymestyn dros y brics neu'r cerrig o'i amgylch. Dylid defnyddio'r un deunydd yn lle mortar calch presennol bob amser a dylid ceisio cyngor ar gyfansoddiad neu dechnegau gan Swyddog Cadwraeth Adeiladau yr Awdurdod. Mae'n dderbyniol defnyddio rendr yn y mwyafrif o achosion, ac mae'n well cael gorffeniad llyfn - dylid defnyddio rendr calch ar gyfer atgyweiriadau neu estyniadau i adeiladau hanesyddol a dylid ei orffen mewn lliw pastel.

96. Mae hongian llechi yn arfer traddodiadol ar gyfer gweddau agored (sydd hefyd yn gyfle i inswleiddio pan fyddant newydd eu hadeiladu). Rydym yn annog pobl yn gryf i beidio â chael gwared â llechi hongian hanesyddol.

### **Blaenau Siopau ac Arwyddion**

97. Mae'r blaen siop traddodiadol yn ffurfio 'ffrâm' ar gyfer yr arddangosfa ffenestr, sy'n cynnwys y ffasgia uwchben, y rhan o dan y ffenestr a'r pilastrau bob ochr. Dylai mesuriadau pob rhan greu cyfansoddiad cytbwys. Gall y fynedfa i'r adeilad fod yn y canol neu ar un ochr yn dibynnu ar led yr eiddo. Dylid cadw ac atgyweirio stepiau addurnedig mewn drysau cilfachog. Dylai'r ffasgiâu gael eu gorffen ar y brig gyda mowldiad cornis a'i ddal bob ochr gan gynhalbost neu gorbél, sy'n gweithredu fel capan colofn i'r pilastrau. Bydd y defnydd o deils ar y rhan o dan y ffenestri yn helpu i wrthsefyll dŵr ac yn rhoi manylyn traddodiadol.
98. Dylai blaenau siopau traddodiadol sy'n bodoli, neu elfennau sydd wedi goroesi, gael eu cadw a'u hatgyweirio lle bynnag y bo'n bosibl. Gellir cuddio nodweddion gwreiddiol o dan arwynebau diweddarach. Pan fydd blaenau siopau wedi'u colli'n llwyr ond bod tystiolaeth ffotograffig o'u cynllun gwreiddiol yn bodoli, atgynhyrchiad manwl fydd y dewis mwyaf priodol. Lle nad oes tystiolaeth o'r gwreiddiol yn bodoli, gellid defnyddio cynllun modern sy'n dilyn egwyddorion y 'fframio' gwreiddiol. Pan fydd adeiladau ar wahân wedi'u cyfuno i greu un uned, dylai pob adeilad gael ei wyneb unigryw ei hun er mwyn cynnal rhythm a mesuriadau'r strydlun. Ni ddylai'r un ffasgia gario dros y ddau ffasâd. Dylid isrannu'r ffenestr yn fertigol er mwyn cynnal mesuriadau nodweddiadol yr adeilad a'r cyd-destun. Dylai llythrennau a dyluniad graffig fod yn gymesur, yn briodol i'r cyd-destun ac nid yn generig.
99. Bydd Awdurdod y Parc Cenedlaethol yn paratoi Canllawiau Cynllunio Atodol ar ddylunio blaen siop.

### **Lliw**

100. Mae lliw hefyd yn rhan bwysig o nodweddion cyffredinol y dref. Dylai'r rendr fod fel rheol mewn lliwiau pastel a dylai pren wedi'i baentio fod yn llwydwyn gyda lliwiau cryf fel arfer wedi'u cadw ar gyfer drysau ffrynt, rheiliau a blaenau siopau.

## **Muriau terfyn a rheiliau**

101. Mae llawer o strydoedd ac eiddo preswyl yn cadw cyrtiau muriog neu rheiliog, sy'n hanfodol i gymeriad arbennig yr ardal gadwraeth. Mae angen rhoi sylw arbennig i sicrhau nad yw muriau terfyn a rheiliau yn cael eu tynnu i ganiatáu parcio ac nad ydynt yn cael eu disodli'n amhriodol.
102. Yn gyffredinol dylid paentio gwaith haearn mewn lliwiau tywyll neu i gyd-fynd â 'lifrai' y tŷ. Mae'n well osgoi'r 'du ac aur treftadaeth' a geir ym mhobman.
103. Mae gerddi ffrynt yn amwynder lleol pwysig. Maent yn cyfoethogi'r ardal gadwraeth yn weledol a gallant ddarparu draeniad cynaliadwy.

## Datblygiadau newydd o fewn yr ardal gadwraeth

104. Yn gyffredinol, pan gynigir datblygiadau a/neu estyniadau newydd, mae'n bwysig eu bod yn seiliedig ar egwyddorion dylunio cadarn, yn ogystal â manylion apelgar mewn perthynas â'u cyd-destun hanesyddol. Mae'n arbennig o bwysig osgoi atebion safonol pa un ai mewn cyd-destun domestig neu fasnachol. Dylai pob math o ddatblygiad newydd o fewn yr Ardal Gadwraeth:

- Gadw ac atgyfnerthu 'nodweddion unigryw lleol' a chymeriad yr ardal gadwraeth, yn cynnwys patrymau strydoedd, manau agored a choed, ffiniau lleiniau a thriniaethau ffiniau;
- Ystyried llinellau adeiladu presennol a chyfeiriad datblygiadau presennol;
- Ymateb i rythm a mynegiad penodol israniadau'r strydlun a'r adeiladau unigol o ran baeau ac agoriadau sy'n ymyrryd ar y ffasâd;
- Atgyfnerthu cymeriad a graen unigryw ardal gymeriad benodol yr ardal gadwraeth, trwy ddealltwriaeth wybodus o'i ffurfiau adeiladu a'i harddulliau, nodweddion a deunyddiau;
- Parchu maint a chasgliad adeiladau cyfagos. Mae'n hanfodol nad yw datblygiad newydd yn anghyson â'r adeiladau presennol oherwydd ei uchder, lefelau llawr, maint ffenestri a drysau, casgliadau cyffredinol a thoeau;
- Cynnal golygfeydd a fistâu allweddol i mewn ac allan o'r Ardal Gadwraeth;
- Lle bo modd, lleihau effaith weledol cerbydau sydd wedi'u parcio a'r llefydd parcio a ddarperir ar y strydlun a gosodiad tirwedd strydoedd ac adeiladau hanesyddol.

105. Lle y caiff datblygiadau newydd eu cynnig ar gyfer ardaloedd sydd gerllaw'r ardal gadwraeth, yn hytrach nag ynddi, bydd cyn bwysiced cymryd gofal ac ystyried effaith y cynllun arfaethedig ar osodiad yr ardal gadwraeth. Lle y bo'n briodol, dylai pob math o ddatblygiad newydd barchu'r egwyddorion a restrir uchod, gan roi sylw penodol i'r canlynol:

- Sicrhau bod datblygiadau newydd yn dilyn yr un maint, ffurf a deunyddiau lleol er mwyn atgyfnerthu nodweddion pensaernïol nodedig y cyd-destun uniongyrchol;
- Ystyried effaith datblygiadau newydd ar olygfeydd a fistâu allweddol;

106. Mae Gorchymyn Cynllunio Gwlad a Thref (Gweithdrefn Rheoli Datblygu) (Cymru) 2016 yn ei gwneud yn ofynnol i geisiadau am rai mathau o ddatblygiad gynnwys datganiad dylunio a mynediad. Mae hyn yn cynnwys yr holl ddatblygiadau mawr, ac mewn perthynas â datblygiad mewn Ardaloedd Cadwraeth, datblygiadau ar gyfer un neu fwy o anheddau neu ar gyfer darparu adeiladau ag arwynebedd llawr o 100 metr sgwâr neu fwy. Mae canllawiau manwl pellach ar Ddatganiadau Dylunio a Mynediad i'w gweld yn nogfen



Llywodraeth Cymru/Comisiwn Dylunio Cymru [Datganiadau Dylunio a Mynediad yng Nghymru: Pam, Beth a Sut.](#)

107. Mae Deddf yr Amgylchedd Hanesyddol (Cymru) 2016 yn ei gwneud yn ofynnol i rai ceisiadau (Caniatâd Adeilad Rhestredig a Chaniatâd Ardal Gadwraeth) gynnwys Datganiad Effaith ar Dreftadaeth (HIS). Nod hyn yw sicrhau bod arwyddocâd yr ased hanesyddol yn cael ei ystyried wrth ddatblygu a dylunio cynigion. Mae'r HIS yn cael ei lywio gan y broses o gynnal Asesiad Effaith ar Dreftadaeth (HIA), sydd â'r nod o gynorthwyo gyda dylunio datblygiad priodol trwy asesu'r effaith ar arwyddocâd. Darperir canllawiau manwl pellach ar y broses HIA yng nghanllaw arfer gorau CADW - [Asesiadau o'r Effaith ar Dreftadaeth yng Nghymru.](#)

### **Dymchwel**

108. Mae angen Caniatâd Ardal Gadwraeth i ddymchwel adeilad gyda chyfanswm cynnwys ciwbig sy'n fwy na 115 metr ciwbig ac i ddymchwel nodwedd derfyn adeiledig sy'n fwy nag un metr o uchder lle mae'n ffinio â phriffordd, dyrffordd neu fan agored, neu fwy na dau fetr o uchder mewn unrhyw achos arall. Dylai awdurdodau cynllunio lleol fod o blaid cadw adeiladau sy'n gwneud cyfraniad cadarnhaol at gymeriad neu olwg ardal gadwraeth.
109. Mae dymchwel adeilad rhestredig (neu unrhyw ran ohono) heb gydsyniad adeilad rhestredig yn drosedd.

### **Dysglau Lloeren ac Antennau.**

110. Ni chaniateir gosodiadau o'r fath os ydynt yn gorwedd ar simnai, wal neu lethr to sy'n wynebu priffordd neu sy'n weladwy o briffordd. Bydd ceisiadau sy'n cynnwys darparu dysglau/antennau mewn lleoliadau o'r fath yn cael eu gwrthwynebu.

### **Safonau Dylunio Priffyrdd**

111. Mae'r rhain yn benderfynyddion pwysig iawn o ragoriaeth a sensitifwydd dylunio mewn ardaloedd hanesyddol. Anogir yr Awdurdod Priffyrdd i barhau i weithio gyda'r Awdurdod Parc Cenedlaethol a'r Cyngor Tref i wneud y defnydd gorau o safonau dylunio, i fod yn hyblyg lle bo hynny'n briodol ac i ddefnyddio'r deunyddiau a'r gorffeniadau mwyaf priodol lle mae adnoddau ariannol yn caniatáu. Mae hyn yn berthnasol i ardaloedd cadwraeth a'u lleoliadau.

### **Tir y Cyhoedd**

112. Er bod cadwraeth a gwella eiddo preifat yn yr ardal gadwraeth yn bwysig, mae ardaloedd a nodweddion cyhoeddus (polion, ceblau, arwyddion, meinciau, biniau, goleuadau ac ati) yn cael effaith sylweddol ar rinweddau arbennig yr

ardal. Wrth weithio gyda'r asiantaethau perthnasol, tynnir sylw at rinweddau arbennig yr ardal gadwraeth wrth ddarparu seilwaith priodol.

### **Ardaloedd Agored Hanfodol**

113. Amlygir sawl ardal felly yn yr arfarniad, ardaloedd gan gynnwys gerddi bach preifat a gerddi cyhoeddus, y mynwentydd hen a newydd ac ardal yr harbwr. Mae'r lleoedd rhwng adeiladau yn hanfodol i'w lleoliad, yn ogystal ag i les y cyhoedd. Mae'r cyfle i ddatblygu yn yr ardaloedd hyn yn gyfyngedig ar y cyfan a bydd yn cael ei wrthsefyll oni bai y gellir dangos nad oes unrhyw effaith andwyol ar gymeriad yr ardal gadwraeth. Mae rhai ardaloedd yn cynnig cyfle i wella.

### **Coed a Gwrychoedd**

114. Mae gan awdurdodau cynllunio lleol y pŵer i warchod coed, gwrychoedd a choetiroedd trwy wneud Gorchmynion Cadw Coed. Yn ogystal, mae darpariaeth arbennig ar gyfer coed mewn Ardaloedd Cadwraeth nad ydynt yn destun Gorchmynion Cadw Coed. Mae'n ofynnol i unrhyw un sy'n cynnig torri i lawr, difrigo neu docio coeden mewn ardal gadwraeth roi chwe wythnos o rybudd i'r awdurdod cynllunio lleol, ac yn ystod yr amser hwnnw gall yr awdurdod cynllunio lleol benderfynu a ddylid amddiffyn y goeden honno gyda Gorchmynion Cadw Coed.

115. Wrth ystyried a ddylid ymestyn amddiffyniad i goed mewn Ardaloedd Cadwraeth, dylai awdurdodau cynllunio lleol bob amser ystyried cyfraniad gweledol, hanesyddol ac amwynder coed. Mewn rhai achosion, gallai plannu coed newydd neu ail-blannu fod yn ddymunol lle byddai hynny'n gyson â chymeriad neu ymddangosiad yr ardal.

### **Rheoli a Gorfodi**

105. Mae gan Awdurdod y Parc Cenedlaethol bwerau cynllunio presennol i unioni materion fel cyflwr gwael tir ac adeiladau, hysbysiadau gwaith brys a hysbysiadau atgyweirio ar gyfer adeiladau rhestredig ac adeiladau a strwythurau heb eu rhestro. Mae Deddf Cynllunio Gwlad a Thref (Gorchmynion Datblygu Cyffredinol) 1995 (fel y'i diwygiwyd) yn darparu hawliau datblygu a ganiateir ar gyfer mân waith adeiladu ar eiddo preswyl, gyda rhai cyfyngiadau mewn Ardaloedd Cadwraeth. Trwy ddefnyddio 'Cyfarwyddyd Erthygl 4 (2)', gellir cyfyngu ar hawliau datblygu a ganiateir ymhellach, ar gyfer datblygiadau preswyl. Ar hyn o bryd, mae cyfarwyddyd ar waith ar draws Ardal Cymeriad 1 a 2.

106. Arolygir yr Ardal Gadwraeth bob tair blynedd i sefydlu a oes bygythiad gwirioneddol a phenodol i gymeriad yr Ardal Gadwraeth, a oes angen gweithredu Cyfarwyddyd Erthygl 4 (2) ar draws yr Ardal Gadwraeth gyfan, a pha mor effeithiol yw'r darpariaethau'r ddogfen hon.

# Atodiad A: Deddfwriaeth, polisi a chanllawiau cenedlaethol

1. Mae Ardaloedd Cadwraeth yn cael eu diffinio o dan adrannau 91 (gan gyfeirio at adran 69) [Deddf Cynllunio \(Adeiladau Rhestredig ac Ardaloedd Cadwraeth\) 1990](#) fel:
  2. *“ardaloedd o ddiddordeb pensaernïol neu hanesyddol arbennig, y mae'n ddymunol cadw neu wella eu cymeriad neu ymddangosiad”.*
  3. Mae adran 69 o'r Ddeddf, yn ei gwneud yn ofynnol i Awdurdodau Cynllunio Lleol nodi'r meysydd hyn, ac o dan adran 71 o'r Ddeddf, o bryd i'w gilydd, i lunio a chyhoeddi cynigion ar gyfer cadw a gwella'r ardaloedd hyn. Mae Adran 72 o'r Ddeddf yn gosod dyletswydd gyffredinol ar Awdurdodau Cynllunio Lleol i roi *'sylw arbennig i ddymunoldeb cadw neu wella cymeriad neu olwg yr ardal honno'*.
  4. Mae adran 74 o'r Ddeddf yn rheoli dymchwel mewn Ardaloedd Cadwraeth trwy ei gwneud yn ofynnol i gael Caniatâd Ardal Gadwraeth gan yr Awdurdod Cynllunio Lleol i ddymchwel adeiladau o fewn Ardaloedd Cadwraeth yn ddarostyngedig i rai eithriadau a wneir o dan adran 75 o'r Ddeddf. Mae adran 74 o'r Ddeddf yn rheoli dymchwel mewn Ardaloedd Cadwraeth trwy ei gwneud yn ofynnol i gael Caniatâd Ardal Gadwraeth gan yr Awdurdod Cynllunio Lleol i ddymchwel adeiladau o fewn Ardaloedd Cadwraeth yn ddarostyngedig i rai eithriadau a wneir o dan adran 75 o'r Ddeddf.
5. Mae Deddf [yr Amgylchedd Hanesyddol \(Cymru\) 2016](#) yn gwneud newidiadau i ddeddfwriaeth sy'n ymwneud ag amddiffyn a rheoli'r amgylchedd hanesyddol yng Nghymru. Mae'n cyflwyno mesurau ar gyfer rheoli newid i'r amgylchedd hanesyddol yn gadarnhaol, megis ei gwneud yn ofynnol bod pob cais am Ganiatâd Adeilad Rhestredig ac am Gydsyniad Ardal Gadwraeth yn cynnwys Datganiadau Effaith ar Dreftadaeth (gweler adran 6). Mae hefyd yn rhoi dyletswydd ar Lywodraeth Cymru i lunio Cofnod Amgylchedd Hanesyddol a'i ddiweddarau.
6. Mae [Polisi Cynllunio Cymru \(PCC\) \(11<sup>eg</sup> Argraffiad\)](#) yn cynnwys canllawiau cynllunio cenedlaethol sy'n cydnabod Ardaloedd Cadwraeth fel asedau hanesyddol ac sy'n cydnabod yr angen i'r system gynllunio amddiffyn, gwarchod a gwella arwyddocâd asedau hanesyddol, gan gynnwys ystyried eu lleoliadau. Pwysleisir yr angen i benderfyniadau fod yn seiliedig ar ddealltwriaeth o effaith cynnig ar arwyddocâd ased hanesyddol. Mae'n egluro bod *amddiffyn, cadw a gwella asedau hanesyddol yn fwyaf effeithiol... wrth ddylunio cynigion newydd.*
7. Amcanion Llywodraeth Cymru mewn perthynas ag Ardaloedd Cadwraeth yw *diogelu neu wella cymeriad neu olwg ardaloedd cadwraeth, gan helpu ar yr un pryd i sicrhau eu bod yn parhau'n llewyrchus ac yn ffyniannus.* Mae'r polisi hefyd yn nodi *'dylai fod rhagdybiaeth gyffredinol o blaid diogelu neu wella*

*cymeriad neu olwg ardal gadwraeth a'i lleoliad' ac mae'n gosod 'rhagdybiaeth gref yn erbyn rhoi caniatâd cynllunio ar gyfer gwaith datblygu, gan gynnwys hysbysebion, a fyddai'n amharu ar gymeriad neu olwg ardal gadwraeth neu ei lleoliad i lefel annerbyniol...'. Mae'r rhagdybiaeth hon yn berthnasol oni bai, mewn amgylchiadau eithriadol, lle mae datblygiad yn ddymunol ar sail budd y cyhoedd. Mae PCC hefyd yn esbonio y gall Arfarniadau Cymeriad Ardal Gadwraeth a Chynlluniau Rheoli gynorthwyo gyda swyddogaethau rheoli datblygu ac y dylai penderfyniadau dylunio sy'n ymwneud â chymeriad fod yn seiliedig ar ddadansoddiad o'r safle a'r cyd-destun.*

8. Mae [Nodyn Cyngor Technegol \(TAN\) 24](#) yn darparu canllawiau cynllunio cenedlaethol manwl pellach sy'n ymwneud â phwnc yr amgylchedd hanesyddol ac, yn benodol, sut y dylid ystyried yr amgylchedd hanesyddol trwy'r broses gynllunio. Mae'r adran ar Ardaloedd Cadwraeth yn ymdrin ag agweddau gan gynnwys eu dynodiad a'u hadolygiad, Arfarniadau Cymeriad Ardal Gadwraeth, Cynllunio mewn Ardaloedd Cadwraeth, Cydsyniad Ardal Gadwraeth, Rheoli Hysbysebu, Coed, Gorfodi ac Apeliadau. Mae diffinio cymeriad pob ardal gadwraeth a nodi polisïau ar gyfer cadw a gwella trwy Arfarniadau Cymeriad Ardal Gadwraeth a Chynlluniau Rheoli, yn y drefn honno, yn cael eu hystyried yn ffyrdd o ddarparu sylfaen gadarnach ar gyfer polisïau cynllun datblygu lleol a phenderfyniadau rheoli datblygu.
9. Mae [Nodyn Cyngor Technegol \(TAN\) 12](#) yn darparu canllawiau cynllunio cenedlaethol sy'n gysylltiedig â dylunio a'i nod yw hwyluso dyluniad da a chynaliadwyedd trwy'r system gynllunio. Mae'n nodi buddion defnyddio Datganiadau Dylunio a Mynediad fel offer cyfathrebu i amlinellu sut mae dyluniad y cynnig datblygu wedi'i ystyried o'r cychwyn cyntaf a sut mae amcanion dylunio da wedi llywio hyn. O ran yr amgylchedd hanesyddol a'r Ardaloedd Cadwraeth, yn benodol, mae'n egluro y bydd angen mwy o gyfarwyddyd a chynngor gan yr Awdurdod Cynllunio Lleol ar sut y gellir darparu ar gyfer datblygiad newydd a rheoli newid mewn ardaloedd o gymeriad arbennig.
10. Mae CADW wedi cyhoeddi cyfres o ganllawiau arfer gorau i gefnogi'r newidiadau i ddeddfwriaeth yr amgylchedd hanesyddol yng Nghymru. Y mwyaf perthnasol o'r rhain yw [Rheoli Ardaloedd Cadwraeth yng Nghymru](#), sydd â'r nod o sicrhau dull cyson o ddynodi, gwerthuso a rheoli Ardaloedd Cadwraeth. O ran arfarniadau, mae'r rhain yn cael eu gweld fel offer hanfodol ar gyfer rheoli ardaloedd sydd eisoes yn bodoli yn gadarnhaol. Mae'n egluro eu pwrpas, y potensial i weithio gyda chymunedau lleol, cyrff trydydd sector ac ymddiriedolaethau archaeolegol, cofnodi adeiladau ac elfennau eraill, ffynonellau gwybodaeth, ac mae'n cynnwys awgrymiadau ar gynnwys. Mae ein canllawiau arfer gorau ar faterion cysylltiedig yn cynnwys [Rheoli Nodweddiion Hanesyddol Cymru](#), [Aseidiadau Effaith ar Dreftadaeth yng Nghymru](#) a [Lleoliad Asedau Hanesyddol yng Nghymru](#). Yn 2011 cyhoeddodd Cadw hefyd: [Egwyddorion Cadwraeth ar gyfer Rheoli Amgylchedd Hanesyddol Cymru mewn Ffordd Gynaliadwy](#).

